

Частное учреждение дополнительного образования
«Онлайн-школа подготовки к экзаменам «УМНАЯ ШКОЛА»

РАССМОТРЕНО

Педагогическим советом
ЧУ ДО «Онлайн-школа подготовки
к экзаменам «УМНАЯ ШКОЛА»
Протокол № 19/24
«12» декабря 2024 г.

УТВЕРЖДАЮ

Руководитель управления
ЧУ ДО «Онлайн-школа подготовки
к экзаменам «УМНАЯ ШКОЛА»
(Протокол № 19/24 от 12.12.2024 г.).
Магосимьянова Д.Ф.



(Handwritten signature)

ДОПОЛНИТЕЛЬНАЯ ОБЩЕОБРАЗОВАТЕЛЬНАЯ
(ОБЩЕРАЗВИВАЮЩАЯ) ПРОГРАММА
«РУЛЕТКА ПО ПРОФИЛЬНОЙ МАТЕМАТИКЕ. №2»
(11 КЛАСС)

Форма обучения: заочная;

Уровень программы: базовый;

Возраст обучающихся: 16-18 лет;

Срок реализации: 10 дней; 20 академических часов (2024-2025 год).

Автор-составитель программы
Коротаева Виктория Вадимовна

г. Казань, 2024 г.

СОДЕРЖАНИЕ

1. ОБЩАЯ ХАРАКТЕРИСТИКА ПРОГРАММЫ _____	3
2. ЦЕЛИ И ЗАДАЧИ ПРОГРАММЫ _____	4
3. ПЛАНИРУЕМЫЕ РЕЗУЛЬТАТЫ ОБУЧЕНИЯ _____	6
4. УЧЕБНЫЙ ПЛАН _____	7
5. КАЛЕНДАРНЫЙ УЧЕБНЫЙ ГРАФИК НА 2024 -2025 ГГ. _____	10
6. РАБОЧИЕ ПРОГРАММЫ МОДУЛЕЙ _____	11
7. ФОРМЫ АТТЕСТАЦИИ _____	15
8. ОЦЕНОЧНЫЕ МАТЕРИАЛЫ _____	16
9. ОРГАНИЗАЦИОННО-ПЕДАГОГИЧЕСКИЕ УСЛОВИЯ РЕАЛИЗАЦИИ ПРОГРАММЫ _____	18
10. МЕТОДИЧЕСКИЕ МАТЕРИАЛЫ _____	20
11. ЛИТЕРАТУРА _____	21

1. ОБЩАЯ ХАРАКТЕРИСТИКА ПРОГРАММЫ

1.1 Назначение программы

Дополнительная общеобразовательная программа – дополнительная общеобразовательная (общеразвивающая) программа «Рулетка по профильной математике. №2» (11 класс) имеет социально-техническую направленность и разработана для школьников 16-18 лет. Программа позволяет школьнику целенаправленно использовать материалы программы и формат обучения как дополнительную подготовку к государственной итоговой аттестации в формате Единого Государственного Экзамена (ЕГЭ) по предмету «Профильная математика».

Актуальность. В современном обществе на передний план выдвигаются проблемы успешного поступления выпускников в высшие учебные заведения, поэтому дополнительная подготовка к государственной итоговой аттестации в формате Единого Государственного Экзамена по предмету «Профильная математика» отвечает потребностям школьников и их родителей. Анализ детско-родительского спроса на аналогичные дополнительные образовательные программы в данном виде деятельности показал, что количество детей, воспользовавшихся дополнительной подготовкой к государственной итоговой аттестации в формате Единого Государственного Экзамена (ЕГЭ) растёт с каждым годом.

Данный курс позволит учащимся успешно подготовиться к государственной итоговой аттестации. Содержание курса опирается на знания, умения и опыт учащихся старших классов, сформированные в основной школе, предполагает расширение и углубление теоретического материала, позволяющее формировать практические навыки выполнения тестовых заданий на ЕГЭ. Вместе с тем курс даёт выпускникам средней школы возможность в обеспечении прочного и сознательного овладения учащимися системой математических знаний и умений, необходимых при сдаче выпускного экзамена, а для некоторых школьников - необходимых для продолжении образования.

1.2 Нормативные документы, регламентирующие разработку программы

- Федеральный закон Российской Федерации от 29 декабря 2012 года № 273 – ФЗ «Об образовании в Российской Федерации»;
- Приказ Министерства просвещения РФ от 27 июля 2022 г. N 629 «Об утверждении Порядка организации и осуществления образовательной деятельности по дополнительным общеобразовательным программам»;
- Постановление Главного государственного санитарного врача РФ от 28 сентября 2020 г. № 28 «Об утверждении санитарных правил СП 2.4.3648-20 "Санитарно-эпидемиологические требования к организациям воспитания и обучения, отдыха и оздоровления детей и молодежи»;
- Стратегия развития воспитания в Российской Федерации на период до 2025 года, утвержденной распоряжением Правительства РФ от 29 мая 2015 г. № 996-р;
- Распоряжение Правительства РФ от 31 марта 2022 г. № 678-р Об утверждении Концепции развития дополнительного образования детей до 2030 г. и плана мероприятий по ее реализации;
- Закон Республики Татарстан от 22 июля 2013 года № 68-ЗРТ «Об образовании» (в ред. Законов РТ от 23.07.2014 № 61-ЗРТ, от 16.03.2015 № 14-ЗРТ, от 08.10.2015 № 76-ЗРТ, от 06.07.2016 № 54-ЗРТ, от 17.11.2016 № 84-ЗРТ);
- Устав частного учреждения дополнительного образования «Онлайн-школа подготовки к экзаменам «УМНАЯ ШКОЛА».

2. ЦЕЛИ И ЗАДАЧИ ПРОГРАММЫ

2.1 Цель обучения по программе. Совершенствование приобретенных учащимися знаний, формирование способностей к структурированию данных, анализу и преобразованию полученной информации, подготовка учащихся средних классов к выполнению заданий экзаменационной работы на более высоком уровне, формирование навыков для решения практических задач повышенного уровня сложности на Едином Государственном экзамене (ЕГЭ), умение применять математику

для решения возникающих в повседневной жизни вопросов, формирование навыков самообразования.

2.2 Задачи курса:

Узнать:

- определение и свойства линейной, квадратичной, степенной, функций, а также функции, описывающей обратную пропорциональную зависимость;
- правила решений квадратных, рациональных, показательных, логарифмических неравенств, правила решения системы неравенств с одной переменной, правила использования графиков при решении неравенств, метод интервалов;
- в каких случаях необходимо писать ОДЗ для уравнений;
- понятие и свойство пропорции, уметь применять свойство пропорции для решения задач;
- основные виды многогранников; находить объемы и площади поверхностей простейших многогранников с применением формул.

Научиться:

- строить и исследовать простейшие математические модели;;
 - выполнять действия с числами, с дробями, применяя определения и основные свойства;
- находить проценты от числа; решать задачи на проценты;
- решать линейные уравнения и их системы; решать квадратные уравнения и их системы;
- решать показательные уравнения; составлять неравенство по условию задачи; решать линейные неравенства и их системы;
- находить проценты от числа; решать задачи на проценты; составлять уравнения и неравенство по условию задачи;
- выполнять арифметические действия, сочетая устные и письменные приемы; находить значения корня натуральной степени, степени с рациональным показателем;

– вычислять значения числовых и буквенных выражений, осуществляя необходимые подстановки и преобразования.

Овладеть:

– основными математическими понятиями и математическим аппаратом;

– математической компетенцией выпускников при выполнении части С экзаменационной работы.

– прочной базой умений по систематизации разнообразной математической информации.

2.3 Категория обучающихся: программа предназначена для учащихся 16-18 лет (*учащихся 11 класса*).

2.4. Нормативный срок освоения программы: 10 дней (20 академических часов).

2.5 Форма обучения: заочная, с применением дистанционных образовательных технологий и электронного обучения.

2.6 Формы проведения занятий: групповая или индивидуальная; работа с нормативными документами, работа с авторскими заданиями и материалами по подготовке к Единому Государственному Экзамену (ЕГЭ), тренинг, практикум, ответы на поставленные вопросы как результат самостоятельного осмысления и решения математических задач, решение тестовых заданий по типу ЕГЭ на заданное время, тренировочно-диагностические работы, использование различных каналов поиска информации.

3. ПЛАНИРУЕМЫЕ РЕЗУЛЬТАТЫ ОБУЧЕНИЯ

В результате изучения курса учащиеся должны

Знать:

- алгоритмы выполнения арифметических действий, сочетая устные и письменные приемы; находить значения корня натуральной степени, степени с рациональным показателем, логарифма;
- основные математические термины и определения;
- методы доказательств и алгоритмы решения, необходимые доказательные рассуждения в ходе решения задач;
- способы работы с числами и величинами, свойства чисел, делимости, процентов, модулей чисел;
- арифметические операции.

Уметь:

- моделировать реальные ситуации на языке алгебры, составлять уравнения и неравенства по условию задачи; исследовать построенные модели с использованием аппарата алгебры;
- проводить доказательные рассуждения при решении задач, оценивать логическую правильность рассуждений, распознавать логически некорректные рассуждения;
- анализировать реальные числовые данные, информацию статистического характера; осуществлять практические расчеты по формулам; пользоваться оценкой и прикидкой при практических расчетах;
- описывать с помощью функций различные реальные зависимости между величинами и интерпретировать их графики; извлекать информацию, представленную в таблицах, на диаграммах, графиках;
- решать прикладные задачи, в том числе социально-экономического и физического характера, на наибольшие и наименьшие значения, на нахождение скорости и ускорения;
- проводить по известным формулам и правилам преобразования буквенных выражений, включающих степени, радикалы, логарифмы и тригонометрические функции;

– решать уравнения, простейшие системы уравнений, используя свойства функций и их графиков; использовать для приближенного решения уравнений и неравенств графический метод.

Владеть:

- основными математическими понятиями и математическим аппаратом;
- математической компетенцией выпускников при выполнении части С экзаменационной работы.
- прочной базой умений по систематизации разнообразной математической информации.

4. УЧЕБНЫЙ ПЛАН

Освоение программы реализуется в следующих формах:

- теоретические занятия – самостоятельное изучение учебно-методического материала (конспект лекций), размещенного в модулях курса и просмотр видеозаписей лекций, расположенные на адаптивной образовательной платформе <https://umschool.net>;
- практические занятия – самостоятельная проработка методических материалов (конспекта лекций) и прохождение заданий в рабочих тетрадях, представленных на адаптивной образовательной платформе <https://umschool.net>;
- промежуточная (выполнение домашних задания).

Трудоемкость дисциплин программы определяется с учетом времени, затрачиваемого на просмотр лекций в записи, выполнение практических заданий, изучение учебно-методических материалов к программе, выполнение заданий по промежуточной аттестации. При определении трудоемкости также учитывается сложность осваиваемой темы, среднее количество времени, затрачиваемого обучающимся на освоение дисциплин исходя из количества символов в тексте и сложности заданных заданий.

Консультация обучающихся в формате вопрос-ответ проводится во внеучебное время за рамками расписания учебных занятий по предварительному согласованию с использованием средств коммуникаций.

№ пп	Наименование модулей	Общая труд-ть	Формы организации	Форма проверки
------	----------------------	---------------	-------------------	----------------

		(ак. часы)	занятий (с применением ЭО и ДОТ)		знаний/ак.ч
			Теоретические занятия (ак.ч)	Практические занятия (ак.ч)	
1.	Рулетка ЕГЭ	20	—	—	Тестирование/20
Итого		20	—	—	20

5. КАЛЕНДАРНЫЙ УЧЕБНЫЙ ГРАФИК НА 2024-2025 гг.

№ пп	Наименование темы	Общая труд-ть (ак. часы)	Уровень освоения темы	Период обучения (количество дней)										
				1	2	3	4	5	6	7	8	9	10	
1.	День 1 Неравенства №15	2	базовый	2										
2.	День 2 Экономическая задача №16 и тригонометрия №13	2	базовый		2									
3.	День 3 Параметры №18	2	базовый			2								
4.	День 4 Олимпиадная задача №19	2	базовый				2							
5.	День 5 Планиметрия №17	2	базовый					2						
6.	День 6 Стереометрия №14	2	базовый						2					
7.	День 7 Показательные уравнения №12 и неравенства №15	2	базовый							2				
8.	День 8 Логарифмические уравнения №12 и неравенства №15	2	базовый								2			
9.	День 9 Дифференцированные платежи №16	2	базовый										2	
10.	День 10 Параметр №18	2	базовый											2
Итого		20	базовый	2	2	2	2	2	2	2	2	2	2	2

6. РАБОЧИЕ ПРОГРАММЫ МОДУЛЕЙ

6.1. РАБОЧАЯ ПРОГРАММА МОДУЛЯ №1 «РУЛЕТКА ЕГЭ»

Учебно-тематическое планирование

№ пп	Наименование модулей дисциплин	Общая труд-ть (ак. часы)	Формы организации занятий (с применением ЭО и ДОТ)		Форма проверки знаний/ак.ч
			Теорети ческие занятия (ак.ч)	Практи ческие занятия (ак.ч)	
Модуль 1. Рулетка ЕГЭ		20	—	—	Тестирование/20
1.	День 1 Неравенства №15	2	—	—	Тестирование/2
2.	День 2 Экономическая задача №16 и тригонометрия №13	2	—	—	Тестирование/2
3.	День 3 Параметры №18	2	—	—	Тестирование/2
4.	День 4 Олимпиадная задача №19	2	—	—	Тестирование/2
5.	День 5 Планиметрия №17	2	—	—	Тестирование/2
6.	День 6 Стереометрия №14	2	—	—	Тестирование/2
7.	День 7 Показательные уравнения №12 и неравенства №15	2	—	—	Тестирование/2
8.	День 8 Логарифмические уравнения №12 и неравенства №15	2	—	—	Тестирование/2
9.	День 9 Дифференцированные платежи №16	2	—	—	Тестирование/2
10.	День 10 Параметр №18	2	—	—	Тестирование/2
Итого		20	—	—	20

Трудоемкость дисциплин модуля определяется с учетом времени, затрачиваемого на просмотр лекций в записи, выполнение практических заданий, изучение учебно-методических материалов к программе. При определении трудоемкости учитывается сложность осваиваемой темы, среднее количество времени, затрачиваемого обучающимся на освоение дисциплин исходя из количества символов в тексте и сложности практических заданий.

Урок 1. День 1 | Неравенства №15

Длительность: 2 ак.ч.

Краткое содержание: первый день — разогрев на первой части и показательных и логарифмических неравенствах №15.

Промежуточная аттестация (трудоемкость – 2 ак.ч.): проводится в форме самостоятельного выполнения домашнего задания на адаптивной образовательной платформе <https://umschool.net>.

Критерии оценки знаний обучающихся при прохождении промежуточной аттестации: тестирование с максимальной оценкой 100 баллов.

Урок 2. День 2 | Экономическая задача №16 и тригонометрия №13

Длительность: 2 ак.ч.

Краткое содержание: сегодня, после первой части, решим задачу на аннуитетный платеж №16 и уравнение с тригонометрией №13.

Промежуточная аттестация (трудоемкость – 2 ак.ч.): проводится в форме самостоятельного выполнения домашнего задания на адаптивной образовательной платформе <https://umschool.net>.

Критерии оценки знаний обучающихся при прохождении промежуточной аттестации: тестирование с максимальной оценкой 100 баллов.

Урок 3. День 3 | Параметры №18

Длительность: 2 ак.ч.

Краткое содержание: решим задачи на параметр №18 после первой части.

Промежуточная аттестация (трудоемкость – 2 ак.ч.): проводится в форме самостоятельного выполнения домашнего задания на адаптивной образовательной платформе <https://umschool.net>.

Критерии оценки знаний обучающихся при прохождении промежуточной аттестации: тестирование с максимальной оценкой 100 баллов.

Урок 4. День 4 | Олимпиадная задача №19

Длительность: 2 ак.ч.

Краткое содержание: первая часть + задача на теорию чисел №19.

Промежуточная аттестация (трудоемкость – 2 ак.ч.): проводится в форме самостоятельного выполнения домашнего задания на адаптивной образовательной платформе <https://umschool.net>.

Критерии оценки знаний обучающихся при прохождении промежуточной аттестации: тестирование с максимальной оценкой 100 баллов.

Урок 5. День 5 | Планиметрия №17

Длительность: 2 ак.ч.

Краткое содержание: решим задачи №1-12 и №17 на сложную планиметрию

Промежуточная аттестация (трудоемкость – 2 ак.ч.): проводится в форме самостоятельного выполнения домашнего задания на адаптивной образовательной платформе <https://umschool.net>.

Критерии оценки знаний обучающихся при прохождении промежуточной аттестации: тестирование с максимальной оценкой 100 баллов.

Урок 6. День 6 | Стереометрия №14

Длительность: 2 ак.ч.

Краткое содержание: решим задачи №1-12 и №14 на стереометрию.

Промежуточная аттестация (трудоемкость – 2 ак.ч.): проводится в форме самостоятельного выполнения домашнего задания на адаптивной образовательной платформе <https://umschool.net>.

Критерии оценки знаний обучающихся при прохождении промежуточной аттестации: тестирование с максимальной оценкой 100 баллов.

Урок 7. День 7 | Показательные уравнения №12 и неравенства №15

Длительность: 2 ак.ч.

Краткое содержание: после первой части вам откроются задачи на показательные уравнения №13 и неравенства №15.

Промежуточная аттестация (трудоемкость – 2 ак.ч.): проводится в форме самостоятельного выполнения домашнего задания на адаптивной образовательной платформе <https://umschool.net>.

Критерии оценки знаний обучающихся при прохождении промежуточной аттестации: тестирование с максимальной оценкой 100 баллов.

Урок 8. День 8 | Логарифмические уравнения №12 и неравенства №15

Длительность: 2 ак.ч.

Краткое содержание: после первой части вам откроются задачи на логарифмические уравнения №13 и неравенства №15.

Промежуточная аттестация (трудоемкость – 2 ак.ч.): проводится в форме самостоятельного выполнения домашнего задания на адаптивной образовательной платформе <https://umschool.net>.

Критерии оценки знаний обучающихся при прохождении промежуточной аттестации: тестирование с максимальной оценкой 100 баллов.

Урок 9. День 9 | Дифференцированные платежи №16

Длительность: 2 ак.ч.

Краткое содержание: решим первую часть №1-12 и интересную задачу на дифференцированный платеж.

Промежуточная аттестация (трудоемкость – 2 ак.ч.): проводится в форме самостоятельного выполнения домашнего задания на адаптивной образовательной платформе <https://umschool.net>.

Критерии оценки знаний обучающихся при прохождении промежуточной аттестации: тестирование с максимальной оценкой 100 баллов.

Урок 10. День 10 | Параметр №18

Длительность: 2 ак.ч.

Краткое содержание: финальный день — первая часть + параметр №18.

Промежуточная аттестация (трудоемкость – 2 ак.ч.): проводится в форме самостоятельного выполнения домашнего задания на адаптивной образовательной платформе <https://umschool.net>.

Критерии оценки знаний обучающихся при прохождении промежуточной аттестации: тестирование с максимальной оценкой 100 баллов.

7. ФОРМЫ АТТЕСТАЦИИ

Формы аттестации

Аттестация по программе проводится в виде тестирования.

Оценка качества усвоения программного материала осуществляется путем:

- текущего контроля (учет посещаемости адаптивной образовательной платформы <https://umschool.net>, анализ активности обучающихся, выполнение практических заданий);
- промежуточной аттестации (выполнение домашних задания);

Критерии оценки знаний обучающихся

Оценка качества освоения дополнительной общеобразовательной программы – дополнительной общеразвивающей программы проводится по результатам тестирования.

Например:

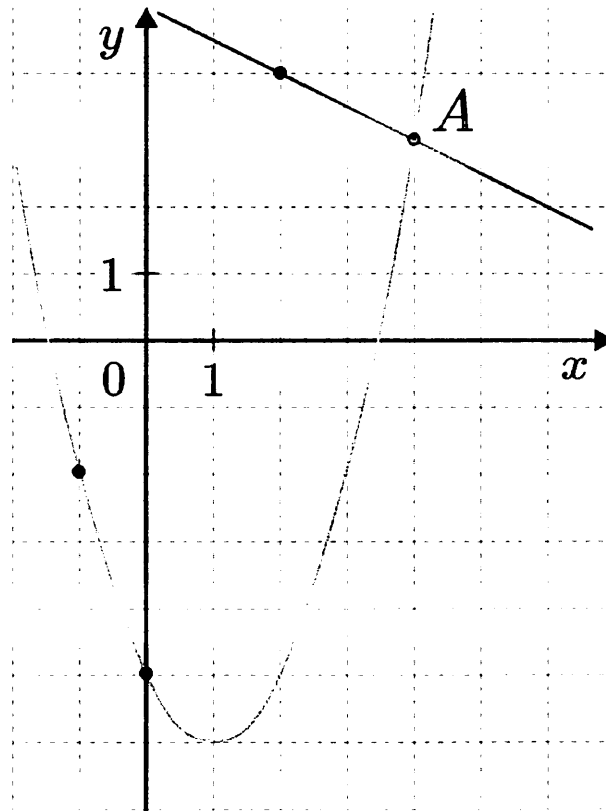
Оценка	Критерии оценки
«Отлично»	Оценка «Отлично» выставляется учащемуся, если он твердо знает материал изученных тем программы, грамотно и по существу излагает его в ответе на вопросы педагога, правильно отвечает на тестовые вопросы (тесты), правильно применяет теоретические положения при решении практических вопросов, набирает от 68 баллов.
«Хорошо»	Оценка «Хорошо» выставляется учащемуся, если он с незначительными отклонениями знает материал изученных тем программы, грамотно и по существу излагает его в ответе на вопросы педагога, с минимальным количеством недочетов отвечает на тестовые вопросы (тесты), правильно применяет теоретические положения при решении практических вопросов, набирает 50–67 баллов.
«Удовлетворительно»	Оценка «Удовлетворительно» выставляется учащемуся, если он с значительными отклонениями знает материал изученных тем программы, изредка дает верные ответы на вопросы педагога, с значительным количеством недочетов отвечает на тестовые вопросы

	(тесты), не всегда правильно применяет теоретические положения при решении практических вопросов, набирает 32–49 баллов.
<i>«Неудовлетворительно»</i>	Оценка <i>«Неудовлетворительно»</i> выставляется учащемуся, который не знает значительной части программного учебного материала, допускает существенные ошибки, неуверенно, с большими затруднениями отвечает на вопросы педагога и решает тестовые вопросы (тесты) или не справляется с большинством из них самостоятельно, набирает 0–31 балл.

8. ОЦЕНОЧНЫЕ МАТЕРИАЛЫ

Примерный перечень тестовых заданий для проведения аттестации по программе:

1. Две фабрики выпускают одинаковые бамперы для автомобилей. Первая фабрика выпускает 44% этих бамперов, вторая — 56%. Первая фабрика выпускает 4% бракованных бамперов, а вторая — 2%. Найдите вероятность того, что случайно купленный в магазине бампер окажется бракованным.
2. У Артура есть катер. Весной катер идёт против течения реки в $2\frac{1}{3}$ раза медленнее, чем по течению. Летом течение становится на 2 км/ч медленнее. Поэтому летом катер идёт против течения в $1\frac{1}{2}$ раза медленнее, чем по течению. Найдите скорость течения весной (в км/ч).
3. На рисунке изображены графики функций $f(x) = -0,5x + 5$ и $g(x) = ax^2 + bx + c$, которые пересекаются в точках А и В. Найдите абсциссу точки В.



4. В треугольнике ABC угол C равен 90° , $AC = 3$, $\cos(A) = \frac{3}{7}$. Найдите AB.
5. Решите уравнение: $\log_7(x^2 + x) = \log_7(x^2 + 1)$.
6. Найдите все значения параметра a , при каждом из которых система неравенств имеет хотя бы одно решение на промежутке $[-5; -1,5]$:

$$\begin{cases} a > -\frac{2}{x} \\ a \leq \sqrt{-2x+2} \\ -a \leq 0,6x+0,2 \end{cases}$$

В ответе укажите наименьшее целое значение параметра из полученных.

7. В июле 2023 года планируется взять кредит на пять лет в размере 828 тыс. рублей.

Условия его возврата таковы:

- каждый январь долг возрастает на 25% по сравнению с концом предыдущего года;
- с февраля по июнь каждого года, необходимо выплатить одним платежом часть долга;
- в июле 2024, 2025 и 2026 годах сумма долга остается равной 828 тыс. рублей;
- выплаты в 2027 и 2028 годах равны;

— к июлю 2028 года долг будет выплачен полностью.

На сколько рублей последняя выплата будет больше первой?

8. Первый член конечной геометрической прогрессии, состоящей из трехзначных натуральных чисел, равен 272. Известно, что в прогрессии не меньше трех чисел.

- а) Может ли число 425 являться членом такой прогрессии?
- б) Может ли число 680 являться членом такой прогрессии?
- в) Какое наибольшее число может являться членом такой прогрессии?

9. Окружности ω_1 и ω_2 радиусов 4 и 1 соответственно касаются внешним образом в точке А. Через точку В, лежащую на окружности ω_1 , проведена прямая, касающаяся окружности ω_2 в точке М.

- а) Докажите, что отношение отрезков прямой АВ, отсекаемых окружностями, равно отношению их радиусов.
- б) Найдите ВМ, если известно, что $AB = 2$.

10. На ребре A_1B_1 куба $ABCD A_1B_1C_1D_1$ отмечена точка Е, которая является серединой этого ребра.

- а) Докажите, что расстояние от вершины D_1 до прямой ЕС равно ребру куба.
- б) Определите величину косинуса угла между плоскостями (ECD_1) и (CC_1B_1) .

9. ОРГАНИЗАЦИОННО-ПЕДАГОГИЧЕСКИЕ УСЛОВИЯ РЕАЛИЗАЦИИ ПРОГРАММЫ

Для реализации программы задействованы педагогические работники по соответствующим дисциплинам программы. Обеспечивается необходимый уровень компетенции педагогического состава в соответствии с Приказом Министерства здравоохранения и социального развития РФ от 26 августа 2010 г. N 761н «Об утверждении Единого квалификационного справочника должностей руководителей, специалистов и служащих, раздел «Квалификационные характеристики должностей работников образования»;

Организация, осуществляющая образовательную деятельность, реализующая дополнительные общеобразовательные программы – дополнительные общеразвивающие программы, укомплектована квалифицированными кадрами. Уровень квалификации работников организации, осуществляющей образовательную деятельность, реализующей дополнительные общеобразовательные программы –

дополнительные общеразвивающие программы, соответствует квалификационным характеристикам по соответствующей должности.

Требования к квалификации Педагога дополнительного образования: высшее профессиональное образование или среднее профессиональное образование в области, соответствующей профилю кружка, секции, студии, клубного и иного детского объединения без предъявления требований к стажу работы, либо высшее профессиональное образование или среднее профессиональное образование и дополнительное профессиональное образование по направлению "Образование и педагогика" без предъявления требований к стажу работы.

Педагогические работники обязаны проходить в установленном законодательством Российской Федерации порядке обучение по дополнительным профессиональным программам по профилю педагогической деятельности не реже одного раза в три года и обучение и проверку знаний и навыков в области охраны труда.

Материально-технические условия реализации программы:

По адресу места нахождения организации (420015, Республика Татарстан, г Казань, ул. Гоголя, д. 3А, этаж 3, помещ. 1019.) оборудованы необходимыми техническими средствами рабочие места преподавателей, административного и технического персонала, проведен высокоскоростной корпоративный интернет.

Требования к минимальному материально-техническому обеспечению.

Реализация программы требует наличия учебного кабинета, оборудованного:

- посадочными местами по количеству обучающихся (столы, стулья), оборудованные ноутбуками с установленным программным обеспечением;
- рабочим местом педагога, оборудованное ноутбуком с установленным программным обеспечением;
- комплект учебно-методической документации;
- комплект учебников (учебных пособий) по количеству обучающихся.

Функционирование электронной информационно-образовательной среды:

Реализация программы обеспечивается доступом каждого обучающегося к учебно-методическим материалам - текстовой, графической, аудио-, видеoinформации по программе через сеть «Интернет» в режиме 24 часа в сутки 7 дней в неделю без учета объемов потребляемого трафика за исключением перерывов для проведения необходимых ремонтных и профилактических работ при обеспечении совокупной доступности услуг посредством регистрации и предоставления индивидуальных логина и пароля обучающимся к образовательной платформе <https://umschool.net>.

Для установления подлинности личности (идентификации) обучающегося, всем обучающимся, зарегистрированным на образовательной платформе <https://umschool.net>, присваиваются уникальные имена – идентификаторы. Идентификатором обучающегося является логин пользователя, являющийся личным электронным почтовым адресом. Он привязан к ФИО обучающегося. Для аутентификации обучающегося используется атрибутивный идентификатор – уникальный пароль.

Условия освоения программы обучающимися:

При освоении учебного материала посредством электронной информационно-образовательной среды организация доводит до поступающих информацию об обязанностях обучающихся при освоении программы использовать свой персональный компьютер/ноутбук с доступом к сети «Интернет» в соответствии с рекомендованными техническими параметрами:

- система – 2-ядерный процессор, 4 ГБ доступной памяти;
- ОС – Microsoft Windows (32-bit or 64-bit), Apple Mac OS, Linux;
- веб-браузеры – Edge, Apple Safari, Google Chrome, Яндекс Браузер;
- наличие установленного флеш-плеера в веб браузере;
- скорость доступа к сети «Интернет» – не менее 750 кБит/сек;
- наличие звуковой карты;

10. МЕТОДИЧЕСКИЕ МАТЕРИАЛЫ

Методическое обеспечение программы включает:

- лекции в записи (видео), размещенные на образовательной платформе <https://umschool.net>;
- практические задания, оценочные материалы по промежуточной аттестации,

размещенные на адаптивной образовательной платформе <https://umschool.net>;

– методические пособия для самостоятельной проработки тем программы, расположенные на адаптивной образовательной платформе.

11. ЛИТЕРАТУРА

Список рекомендуемой учебно-методической литературы:

1) Алимов Ш.А., Колягин Ю.М., Ткачева М.В. и другие. Математика: алгебра и начала математического анализа, геометрия. Алгебра и начала математического анализа, 10-11 класс. Акционерное общество "Издательство "Просвещение", 2024 г.

2) Мерзляк А.Г., Номировский Д.А., Поляков В.М.; под редакцией Подольского В.Е.. Математика. Геометрия; углубленно изучение, 11 класс. Акционерное общество "Издательство "Просвещение", 2024 г.