

Частное учреждение дополнительного образования
«Онлайн-школа подготовки к экзаменам «УМНАЯ ШКОЛА»

РАССМОТРЕНО
Педагогическим советом
ЧУ ДО «Онлайн-школа подготовки
к экзаменам «УМНАЯ ШКОЛА»
Протокол № 03/25
«19» марта 2025 г.



УТВЕРЖДАЮ
Руководитель управления
ЧУ ДО «Онлайн-школа подготовки
к экзаменам «УМНАЯ ШКОЛА»
(приказ № 145/25 от 19.03.2025 г.).
Магосимьянова Д.Ф.

**ДОПОЛНИТЕЛЬНАЯ ОБЩЕОБРАЗОВАТЕЛЬНАЯ
(ОБЩЕРАЗВИВАЮЩАЯ) ПРОГРАММА
«ПРЕДБАННИК ПО ПРОФИЛЬНОЙ МАТЕМАТИКЕ. №2»
(11 КЛАСС)**

Форма обучения: очная;
Уровень программы: базовый; .
Возраст обучающихся: 16-18 лет;
Срок реализации: 11 дней; 120 академических часов (2025-2026 год).

г. Казань, 2025 г.

Раздел 1. Комплекс основных характеристик программы

1.1. Пояснительная записка

1.1.1. Актуальность

1.1.2. Отличительные особенности программы и новизна

1.1.3. Адресат программы

1.1.4. Форма обучения

1.1.5. Объем Программы

1.1.6. Особенности организации образовательного процесса

1.1.6.1. Форма реализации Программы

1.1.6.2. Организационные формы обучения

1.1.6.3. Режим занятий

1.2. Цель и задачи программы

1.2.1. Цель Программы

1.2.2. Задачи Программы

Достижение основных целей Программы предполагает решение следующих взаимосвязанных задач.

1.2.2.1 Предметные

1.2.2.2. Метапредметные

1.2.2.3 Личностные

1.3. Содержание программы

1.4. Планируемые результаты

1.4.1. Личностные результаты

1.4.2. Метапредметные результаты

1.4.3. Предметные результаты

Раздел 2. Комплекс организационно-педагогических условий

2.1. Календарный учебный график

2.2. Условия реализации программы

2.2.1. Материально-техническое обеспечение

2.2.2. Информационное обеспечение

2.2.3. Кадровое обеспечение программы:

2.3. Формы контроля и аттестации

2.3.1. Оценочные материалы

2.4. Методические материалы

2.4.1. Методы обучения:

2.4.1.1. По источникам и способам передачи информации:

2.4.1.2. По характеру методов познавательной деятельности:

2.4.1.3. По характеру деятельности обучающихся:

2.4.1.4. По характеру дидактических задач:

2.4.2. Методы воспитания:

2.4.3. Педагогические технологии

Приложение 1. Календарно-учебный график

Приложение 2. Перечень рекомендованных учебных и методических материалов, электронных образовательных ресурсов (ЭОР)

Раздел 1. Комплекс основных характеристик программы

1.1. Пояснительная записка

Дополнительная общеобразовательная программа – дополнительная общеобразовательная (общеразвивающая) программа «Предбанник по профильной математике. №2» (11 класс) направлена на удовлетворение образовательных потребностей обучающихся в плане подготовки к Единому Государственному Экзамену (ЕГЭ) по профильной математике. Программа позволяет обучающимся целенаправленно использовать материалы программы и формат обучения как дополнительную подготовку к государственной итоговой аттестации в формате Единого Государственного Экзамена (ЕГЭ) по предмету «Профильная математика».

1.1.1. Актуальность

Необходимость разработки дополнительной общеобразовательной программы обусловлена запросом со стороны обучающихся и их родителей на необходимость реализации индивидуальных образовательных запросов, удовлетворения познавательных потребностей по предмету.

Дополнительная общеобразовательная программа разработана на основе ряда нормативных документов, определяющих правовые позиции и стратегические перспективы развития дополнительного образования в Российской Федерации:

- Федеральный закон Российской Федерации от 29 декабря 2012 года № 273 – ФЗ «Об образовании в Российской Федерации»;
- Приказ Министерства просвещения РФ от 27 июля 2022 г. N 629 «Об утверждении Порядка организации и осуществления образовательной деятельности по дополнительным общеобразовательным программам»;
- Постановление Главного государственного санитарного врача РФ от 28 сентября 2020 г. № 28 «Об утверждении санитарных правил СП 2.4.3648-20 "Санитарно-эпидемиологические требования к организациям воспитания и обучения, отдыха и оздоровления детей и молодежи»;
- Стратегия развития воспитания в Российской Федерации на период до 2025 года, утвержденной распоряжением Правительства РФ от 29 мая 2015 г. № 996-р;

- Распоряжение Правительства РФ от 31 марта 2022 г. № 678-р Об утверждении Концепции развития дополнительного образования детей до 2030 г. и плана мероприятий по ее реализации;

- Закон Республики Татарстан от 22 июля 2013 года № 68-ЗРТ «Об образовании» (в ред. Законов РТ от 23.07.2014 № 61-ЗРТ, от 16.03.2015 № 14-ЗРТ, от 08.10.2015 № 76-ЗРТ, от 06.07.2016 № 54-ЗРТ, от 17.11.2016 № 84-ЗРТ);

- Устав частного учреждения дополнительного образования «Онлайн-школа подготовки к экзаменам «УМНАЯ ШКОЛА».

1.1.2. Отличительные особенности программы и новизна

Данная образовательная программа разработана с учётом современных тенденций и перспектив развития дистанционного обучения. Программа обеспечивает персонализированный и инновационный подход к образованию. Подход, в свою очередь, основан на обширном педагогическом опыте авторов и является уникальным продуктом, уважающим авторские права.

1.1.3. Адресат программы

Программа ориентирована на обучающихся 16 – 18 лет и сформирована с учетом психолого-педагогических особенностей развития детей. Состав курса характеризуется как разновозрастный и постоянный.

1.1.4. Форма обучения

Очная, с применением дистанционных образовательных технологий и электронного обучения.

1.1.5. Объем Программы

Программа рассчитана на 11 дней обучения. Объем программы составляет 120 академических часов.

1.1.6. Особенности организации образовательного процесса

1.1.6.1. Форма реализации Программы

Групповая или индивидуальная работа; работа с авторскими заданиями, изучение содержания и применения фактов в конкретных текстах, ответы на поставленные вопросы как результат самостоятельного решения предметных задач и анализа данных, решение тестов, написание ответов в заданиях с развернутым ответом.

1.1.6.2. Организационные формы обучения

Обучение по Программе представляет собой занятия по теории и практике. Занятия проводятся с использованием аудиовизуального формата, синхронной и асинхронной коммуникации. Состав курса характеризуется как разновозрастный, постоянный.

1.1.6.3. Режим занятий

Продолжительность занятий измеряется в академических часах. Количество часов в неделю варьируется в зависимости от количества занятий в неделю, от сложности материала, транслируемого на занятии.

1.2. Цель и задачи программы

1.2.1. Цель Программы

Расширить и углубить знания учащихся в области алгебры, геометрии, анализа и комбинированных задач, развить умение применять математические методы для решения сложных и нестандартных задач. Программа направлена на совершенствование логического мышления, аналитических навыков и целенаправленную подготовку к успешной сдаче ЕГЭ по профильной математике.

1.2.2. Задачи Программы

Достижение основных целей Программы предполагает решение следующих взаимосвязанных задач.

1.2.2.1 Предметные

- узнать определение и свойства линейной, квадратичной, степенной, функций, а также функции, описывающей обратную пропорциональную зависимость;

- узнать правила решений квадратных, рациональных, показательных, логарифмических неравенств, правила решения системы неравенств с одной переменной, правила использования графиков при решении неравенств, метод интервалов;
- узнать в каких случаях необходимо писать ОДЗ для уравнений;
- узнать понятие и свойство пропорции, уметь применять свойство пропорции для решения задач;
- узнать основные виды многогранников; находить объемы и площади поверхностей простейших многогранников с применением формул.
- узнать специфику нормативных актов и контрольно-измерительных материалов на ЕГЭ по профильной математике.
- научиться строить и исследовать простейшие математические модели;;
- научиться выполнять действия с числами, с дробями, применяя определения и основные свойства;
- научиться находить проценты от числа; решать задачи на проценты;
- научиться решать линейные уравнения и их системы; решать квадратные уравнения и их системы;
- научиться решать показательные уравнения; составлять неравенство по условию задачи; решать линейные неравенства и их системы;
- научиться находить проценты от числа; решать задачи на проценты; составлять уравнения и неравенство по условию задачи;
- научиться выполнять арифметические действия, сочетая устные и письменные приемы; находить значения корня натуральной степени, степени с рациональным показателем;
- научиться вычислять значения числовых и буквенных выражений, осуществляя необходимые подстановки и преобразования.

1.2.2.2. Метапредметные

- развивать у обучающихся способность самостоятельно ставить учебные цели, формулировать задачи, а также поддерживать интерес и мотивацию к познанию.
- развивать логическое и критическое мышление, умение анализировать, классифицировать, выявлять закономерности и строить аргументированные выводы.

- формировать умение эффективно применять знания и навыки для решения учебных задач, включая нестандартные ситуации.
- развивать эмоциональный интеллект, навыки командной работы, умение договариваться, решать конфликты и аргументировать свою позицию.
- способствовать развитию универсальных навыков XXI века, таких как самоорганизация, коммуникация и кооперация.
- повышать уровень цифровой грамотности, обучать эффективному использованию ИКТ и поисковых систем, а также развивать медиакомпетенции.

1.2.2.3 Личностные

- воспитывать уважительное и ответственное отношение к своему осознанному выбору;
- формировать внутреннюю позицию обучающегося на уровне положительного отношения к учебной деятельности, готовности и способности к саморазвитию, самообразованию, самовыражению и самореализации;
- ориентировать обучающихся на понимание причин успеха в учебной деятельности, ответственное отношение к процессу и результату своей деятельности, в том числе на самоанализ и самоконтроль результата, на анализ соответствия результатов требованиям поставленной учебной цели;
- развивать осознанность выбора и построения индивидуальной траектории образования на базе ориентировки в мире профессий и профессиональных предпочтений, с учетом устойчивых познавательных интересов;
- формировать целостное мировоззрение, соответствующее современному уровню развития науки и общественной практики, учитывающие социальное, культурное, языковое, духовное многообразие современного мира;
- формировать коммуникативную компетентность в общении и сотрудничестве со сверстниками, детьми старшего и младшего возраста, взрослыми в процессе образовательной, учебно-исследовательской, творческой и других видов деятельности.

1.3. Содержание программы

Модуль 0. Как заниматься на курсе?

Теория: Модуль посвящен знакомству ученика с курсом и с основами обучения

Практика: —

Модуль 1. Повторение

Теория: Повторяем весь материал для ЕГЭ по профильной математике!

Практика: Повторяем весь материал для ЕГЭ по профильной математике!

Контроль

Домашние задания.

1.4. Планируемые результаты

Планируемые результаты — совокупность метапредметных и предметных компетенций, приобретаемых обучающимися в ходе освоения Программы.

1.4.1. Личностные результаты:

Обучающийся сможет:

- воспитывать уважительное и ответственное отношение к своему осознанному выбору;
- формировать внутреннюю позицию обучающегося на уровне положительного отношения к учебной деятельности, готовности и способности к саморазвитию, самообразованию, самовыражению и самореализации;
- ориентировать обучающихся на понимание причин успеха в учебной деятельности, ответственное отношение к процессу и результату своей деятельности, в том числе на самоанализ и самоконтроль результата, на анализ соответствия результатов требованиям поставленной учебной цели;
- развивать осознанность выбора и построения индивидуальной траектории образования на базе ориентировки в мире профессий и профессиональных предпочтений, с учетом устойчивых познавательных интересов;
- формировать целостное мировоззрение, соответствующее современному уровню развития науки и общественной практики, учитывающие социальное, культурное, языковое, духовное многообразие современного мира;
- формировать коммуникативную компетентность в общении и сотрудничестве со сверстниками, детьми старшего и младшего возраста, взрослыми в процессе образовательной, учебно-исследовательской, творческой и других видов деятельности.

1.4.2. Метапредметные результаты:

Учащиеся смогут:

- развивать у обучающихся способность самостоятельно ставить учебные цели, формулировать задачи, а также поддерживать интерес и мотивацию к познанию.
- развивать логическое и критическое мышление, умение анализировать, классифицировать, выявлять закономерности и строить аргументированные выводы.
- формировать умение эффективно применять знания и навыки для решения учебных задач, включая нестандартные ситуации.
- развивать эмоциональный интеллект, навыки командной работы, умение договариваться, решать конфликты и аргументировать свою позицию.
- способствовать развитию универсальных навыков XXI века, таких как самоорганизация, коммуникация и кооперация.
- повышать уровень цифровой грамотности, обучать эффективному использованию ИКТ и поисковых систем, а также развивать медиакомпетенции.

1.4.3. Предметные результаты:

Учащиеся смогут:

- узнать определение и свойства линейной, квадратичной, степенной, функций, а также функции, описывающей обратную пропорциональную зависимость;
- узнать правила решений квадратных, рациональных, показательных, логарифмических неравенств, правила решения системы неравенств с одной переменной, правила использования графиков при решении неравенств, метод интервалов;
- узнать в каких случаях необходимо писать ОДЗ для уравнений;
- узнать понятие и свойство пропорции, уметь применять свойство пропорции для решения задач;
- узнать основные виды многогранников; находить объемы и площади поверхностей простейших многогранников с применением формул.
- узнать специфику нормативных актов и контрольно-измерительных материалов на ЕГЭ по профильной математике.

- научиться строить и исследовать простейшие математические модели;;
- научиться выполнять действия с числами, с дробями, применяя определения и основные свойства;
- научиться находить проценты от числа; решать задачи на проценты;
- научиться решать линейные уравнения и их системы; решать квадратные уравнения и их системы;
- научиться решать показательные уравнения; составлять неравенство по условию задачи; решать линейные неравенства и их системы;
- научиться находить проценты от числа; решать задачи на проценты; составлять уравнения и неравенство по условию задачи;
- научиться выполнять арифметические действия, сочетая устные и письменные приемы; находить значения корня натуральной степени, степени с рациональным показателем;
- научиться вычислять значения числовых и буквенных выражений, осуществляя необходимые подстановки и преобразования.

Раздел 2. Комплекс организационно-педагогических условий

2.1. Календарный учебный график

Календарный учебный график составлен с учётом мнений участников образовательных отношений и определяет даты начала и окончания и продолжительность обучения по программе.

Календарный учебный график представлен в Приложении 1.

2.2. Условия реализации программы

2.2.1. Материально-техническое обеспечение

По адресу места нахождения организации (420015, Республика Татарстан, г Казань, ул.Гоголя, д. 3А, этаж 3, помещ. 1019) оборудованы необходимыми техническими средствами рабочие места преподавателей, административного и технического персонала, проведен высокоскоростной корпоративный интернет.

Требования к минимальному материально-техническому обеспечению

При освоении учебного материала посредством электронной информационно-

образовательной среды организация доводит до поступающих информацию об обязанностях обучающихся при освоении программы использовать свой персональный компьютер/ноутбук с доступом к сети «Интернет» в соответствии с рекомендованными техническими параметрами:

- система – 2-ядерный процессор, 4 ГБ доступной памяти;
- ОС – Microsoft Windows (32-bit or 64-bit), Apple Mac OS, Linux;
- веб-браузеры – Edge, Apple Safari, Google Chrome, Яндекс Браузер;
- наличие установленного флеш-плеера в веб браузере;
- скорость доступа к сети «Интернет» – не менее 750 кБит/сек;
- наличие звуковой карты;

2.2.2. Информационное обеспечение

Функционирование электронной информационно-образовательной среды:

Реализация программы обеспечивается доступом каждого обучающегося к учебно-методическим материалам - текстовой, графической, аудио-, видеоинформации по программе через сеть «Интернет» в режиме 24 часа в сутки 7 дней в неделю без учета объемов потребляемого трафика за исключением перерывов для проведения необходимых ремонтных и профилактических работ при обеспечении совокупной доступности услуг посредством регистрации и предоставления индивидуальных логина и пароля обучающимся к образовательной платформе <https://umschool.net>.

Для установления подлинности личности (идентификации) обучающегося, всем обучающимся, зарегистрированным на образовательной платформе <https://umschool.net>, присваиваются уникальные имена – идентификаторы.

Идентификатором обучающегося является логин пользователя, являющийся личным электронным почтовым адресом. Он привязан к ФИО обучающегося. Для аутентификации обучающегося используется атрибутивный идентификатор – уникальный пароль.

2.2.3. Кадровое обеспечение программы:

Организация, осуществляющая образовательную деятельность, реализующая дополнительные общеобразовательные программы – дополнительные общеразвивающие программы, укомплектована квалифицированными кадрами.

Уровень квалификации работников организации, осуществляющей образовательную деятельность, реализующей дополнительные общеобразовательные программы – дополнительные общеразвивающие программы, соответствует квалификационным характеристикам по соответствующей должности.

Требования к квалификации Педагога дополнительного образования: высшее профессиональное образование или среднее профессиональное образование в области, соответствующей профилю кружка, секции, студии, клубного и иного детского объединения без предъявления требований к стажу работы, либо высшее профессиональное образование или среднее профессиональное образование и дополнительное профессиональное образование по направлению "Образование и педагогика" без предъявления требований к стажу работы.

2.3. Формы контроля и аттестации

При проведении занятий на портале <https://umschool.net> в формате занятий обратная связь реализуется через:

- общение посредством интерактивного чата;
- решения интерактивных задач.

В программе представлены следующие формы аттестации:

- текущий контроль успеваемости через выполнение домашних заданий;

В домашние задания входят:

- задания по курсу различного уровня сложности с автоматической проверкой: задания типа «выбор одного ответа из нескольких», «выбор нескольких ответов из нескольких », «соотнесение множеств», «текст с пропусками», «поле ввода» и ручной проверкой: задания второй части экзамена.

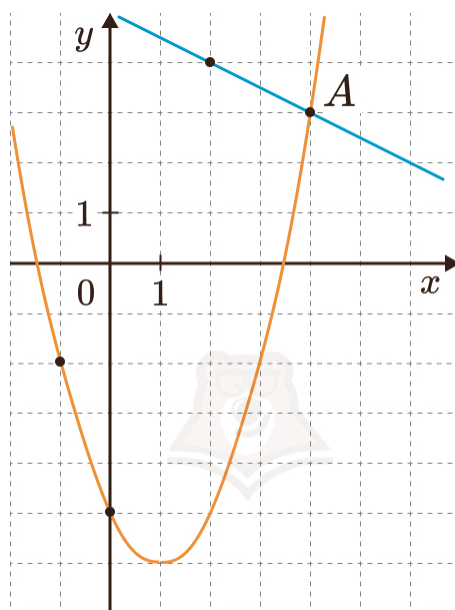
2.3.1 Оценочные материалы

Примерный перечень заданий для проведения текущего и поэтапного контроля:

1. Две фабрики выпускают одинаковые бамперы для автомобилей. Первая фабрика выпускает 44% этих бамперов, вторая — 56%. Первая фабрика выпускает 4%

бракованных бамперов, а вторая — 2%. Найдите вероятность того, что случайно купленный в магазине бампер окажется бракованным.

- У Артура есть катер. Весной катер идёт против течения реки в $2\frac{1}{3}$ раза медленнее, чем по течению. Летом течение становится на 2 км/ч медленнее. Поэтому летом катер идёт против течения в $1\frac{1}{2}$ раза медленнее, чем по течению. Найдите скорость течения весной (в км/ч).
- На рисунке изображены графики функций $f(x) = -0,5x + 5$ и $g(x) = ax^2 + bx + c$, которые пересекаются в точках А и В. Найдите абсциссу точки В.



- В треугольнике ABC угол C равен 90° , $AC = 3$, $\cos(A) = \frac{3}{7}$. Найдите AB.
- Решите уравнение: $\log_7(x^2 + x) = \log_7(x^2 + 1)$.
- Найдите все значения параметра a, при каждом из которых система неравенств имеет хотя бы одно решение на промежутке $[-5; -1,5]$:

$$\begin{cases} a > -\frac{2}{x} \\ a \leq \sqrt{-2x+2} \\ -a \leq 0,6x+0,2 \end{cases}$$

В ответе укажите наименьшее целое значение параметра из полученных.

7. В июле 2023 года планируется взять кредит на пять лет в размере 828 тыс. рублей. Условия его возврата таковы:

- каждый январь долг возрастает на 25% по сравнению с концом предыдущего года;
- с февраля по июнь каждого года, необходимо выплатить одним платежом часть долга;
- в июле 2024, 2025 и 2026 годах сумма долга остается равной 828 тыс. рублей;
- выплаты в 2027 и 2028 годах равны;
- к июлю 2028 года долг будет выплачен полностью.

На сколько рублей последняя выплата будет больше первой?

8. Первый член конечной геометрической прогрессии, состоящей из трехзначных натуральных чисел, равен 272. Известно, что в прогрессии не меньше трех чисел.

- а) Может ли число 425 являться членом такой прогрессии?
- б) Может ли число 680 являться членом такой прогрессии?
- в) Какое наибольшее число может являться членом такой прогрессии?

9. Окружности ω_1 и ω_2 радиусов 4 и 1 соответственно касаются внешним образом в точке А. Через точку В, лежащую на окружности ω_1 , проведена прямая, касающаяся окружности ω_2 в точке М.

- а) Докажите, что отношение отрезков прямой АВ, отсекаемых окружностями, равно отношению их радиусов.
- б) Найдите ВМ, если известно, что $AB = 2$.

10. На ребре A_1B_1 куба $ABCA_1B_1C_1D_1$ отмечена точка Е, которая является серединой этого ребра.

- а) Докажите, что расстояние от вершины D_1 до прямой ЕС равно ребру куба.
- б) Определите величину косинуса угла между плоскостями (ECD_1) и (CC_1B_1) .

2.4. Методические материалы

Методическое обеспечение программы включает:

- занятия, размещенные на образовательной платформе <https://umschool.net>;
- практические задания, оценочные материалы по промежуточной аттестации, размещенные на адаптивной образовательной платформе <https://umschool.net>;

– методические пособия для самостоятельной проработки тем программы, расположенные на адаптивной образовательной платформе.

По решению преподавателя могут быть использованы иные учебные и методические материалы, соответствующие требованиям обеспечения информационной безопасности обучающихся (перечень соответствующих материалов и электронных образовательных ресурсов представлен в Приложении 2).

Приложение 1. Календарно-учебный график

№ пп	Дата и время проведения занятия	Форма занятия	Уровень освоения темы	Наименование темы	Подробное описание	Кол-во часов (в ак. часах)	Форма проверки знаний
Модуль 0. Как заниматься на курсе?							
1.	Май	Теория	Базовый	Как выжать максимум из Предбанника?	Знакомство ученика с содержанием курса	0.1	—
Модуль 1. Повторение							
2.	Май	Совмещенный (т+п)	Базовый	День 1 Геометрия первой части: задания №1, 2, 3	Повторим первые три задания из ЕГЭ: планиметрия и стереометрия первой части, векторы	7.5	ДЗ/4,1
3.	Май	Совмещенный (т+п)	Базовый	День 2 Графики, производная, степени и логарифмы: задания №6, 7, 8, 11, 12	Разберем задачи на степени и логарифмы №6, 7 и всё про график функции и ее производную — №8, 11, 12	8	ДЗ/4,1
4.	Май	Совмещенный (т+п)	Базовый	День 3 Вероятность, текстовые задачи: задания №4, 5, 9, 10	Третий день от и до посвятим текстовым задачам №9, 10 и вероятности №4,5.	8	ДЗ/4,1

5.	Май	Совмещенный (т+п)	Базовый	День 4 Экономика: задание №16	Изучим все типы экономических задач — вклады, кредиты с разными типами выплат, задачи на оптимизацию.	8	ДЗ/4,1
6.	Май	Совмещенный (т+п)	Базовый	День 5 Тригонометрия, корень, модуль: задания №6, 7, 13	В пятый день погрузимся в тригонометрию: поработаем с окружностью, с формулами, выражениями и уравнениями первой и второй частей. Научимся отбирать корни в №13 и изучим все способы решения этого номера	8	ДЗ/4
7.	Май	Совмещенный (т+п)	Базовый	День 6 Неравенства: задание №15	Посмотрим, какие бывают неравенства в №15. Изучим метод рационализации, рассмотрим все тонкости решения и точно поймем, как решать задачу, чтобы получить 2/2 на реальном ЕГЭ	8	ДЗ/4
8.	Май	Совмещенный (т+п)	Базовый	День 7 Параметры: задание №18	Разберемся с параметрами №18 — эта задача дает целых 4 первичных балла, её точно нужно понять и полюбить. Изучим уравнения, неравенства и системы уравнений с параметрами. Графический, аналитический и функциональный метод	8	ДЗ/4
9.	Май	Совмещенный (т+п)	Базовый	День 8 Теория чисел: задание №19	Изучаем всю теорию к самой сложной задаче в ЕГЭ. Свойства чисел, НОД, НОК, признаки	8	ДЗ/4

					делимости, остатки и многое другое. И конечно, решим множество задач №19 с реального ЕГЭ		
10.	Май	Совмещенный (т+п)	Базовый	День 9 Планиметрия второй части: задание №17	С планиметрией первой части разобрались, переходим к №17. Эта задача на порядок выше, и теории в ней понадобится больше. Научимся решать задачи с применением свойств фигур на плоскости. Теоремы, свойства, признаки — планиметрические задачи решать непросто, но очень интересно.	8	ДЗ/4
11.	Май	Совмещенный (т+п)	Базовый	День 10 Стереометрия второй части: задание №14	Самое сладкое — стереометрию №14 — мы оставили на потом. Изучим сложную стереометрию — эту задачу решает меньше всего школьников по стране. Разберем все необходимые формулы и теорию.	8	ДЗ/4

Приложение 2. Перечень рекомендованных учебных и методических материалов, электронных образовательных ресурсов (ЭОР)

Учебная литература и дополнительные образовательные ресурсы:

- Алимов Ш.А., Колягин Ю.М., Ткачева М.В. и другие. Математика: алгебра и начала математического анализа, геометрия. Алгебра и начала математического анализа, 10-11 класс. Акционерное общество "Издательство "Просвещение", 2025 г.
- Мерзляк А.Г., Номировский Д.А., Поляков В.М.; под редакцией Подольского В.Е. Математика. Геометрия; углубленное изучение, 11 класс. Акционерное общество "Издательство "Просвещение", 2025 г.

Интернет-ресурсы:

- Российская электронная школа. Геометрия 11 класс. [Электронный ресурс] – <https://resh.edu.ru/subject/17/11/>
- Математика. 10-11 класс / Геометрические задачи: акценты формирования у обучающихся умений поиска решения задач. [Электронный ресурс] – <https://static.edsoo.ru/projects/case/2024/soo/mat/2/index.html>