



МЯСНАЯ ФЕРМА



Создание Мясной Фермы на 100 Голов _____

Модель фермы: Гибридная (частично замкнутый цикл). 20 голов – маточное стадо (с последующим увеличением маточного поголовья), 80 голов – откормочная площадка.



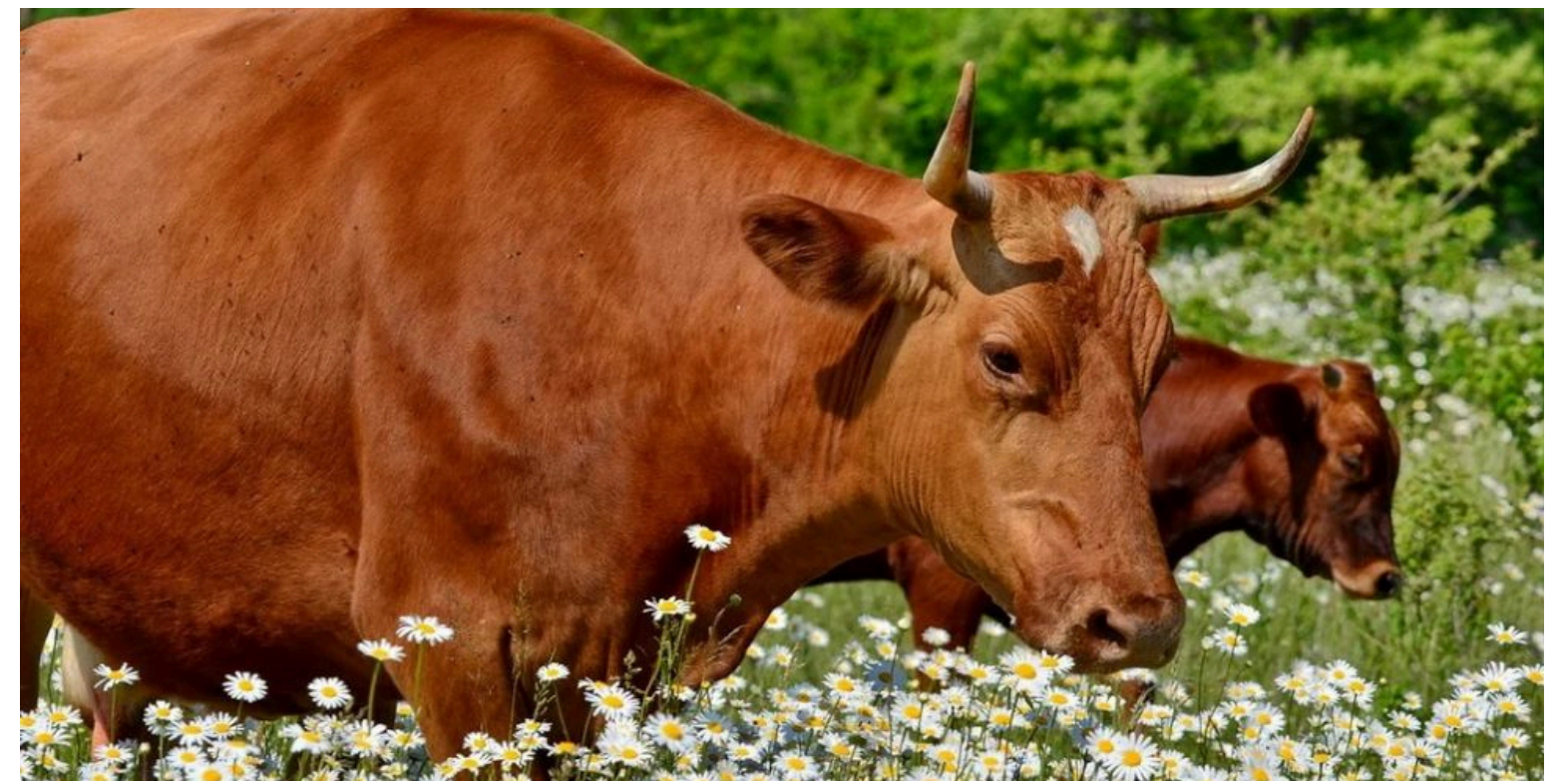


Резюме

Проект создания современной животноводческой фермы в Кыргызстане, рассчитанной на единовременное содержание 100 голов КРС мясного направления.

Концепция проекта заключается в гибридной модели ведения хозяйства. Основой фермы является откормочная площадка на 80 голов. Для снижения рыночных рисков и частичного обеспечения собственным молодняком создается племенное ядро (маточное стадо) из 20 коров.

Далее





01.

На старте закупаются 20 племенных стельных нетелей, 1-2 племенных быка и 80 телят (7-8 мес.) для первой загрузки откормочной площадки.

02.

Маточное стадо ежегодно будет приносить ~18-19 телят. Это покрывает примерно 25% от потребности откормочной площадки.

03.

3. Ежегодно для полной загрузки мощностей (~80 голов) ферма будет дополнительно закупать на рынке ~60-62 теленка.

03.

Такая модель позволяет, с одной стороны, получать стабильный доход от откорма, а с другой — постепенно улучшать генетику стада и быть менее зависимым от волатильности цен на молодняк.

Операционная модель:





Ключевые финансовые показатели:

- Общий объем инвестиций: ~18,160,000 KGS (~\$208,735).
- Источники финансирования: ?
- Прогнозируемая годовая выручка (со 2-го года): ~11,730,000 KGS (~\$134,827).
- Рентабельность продаж (после выхода на плановые показатели): ~28%.
- Срок окупаемости проекта (PBP): ~3.8 года.

Проект является оптимальным компромиссом между быстрой окупаемостью чистого откорма и долгосрочной устойчивостью племенной фермы, что делает его привлекательным для инвестиций в текущих рыночных условиях Кыргызстана.





01. Описание Проекта

Миссия: Производство высококачественной говядины с использованием гибридной модели, сочетающей интенсивный откорм и собственное воспроизводство для обеспечения устойчивости бизнеса. Удовлетворение растущего внутреннего спроса на высококачественную говядину путём внедрения эффективных методов содержания и откорма племенного скота. Постепенное увеличение маточного поголовья вплоть до полного отказа от закупки откормочных телят.

Рынок мяса в Кыргызстане характеризуется стабильным спросом и зависимостью от импорта, что создаёт благоприятные условия для местного производства. Проект даёт эту возможность, фокусируясь на выращивании пород, таких как абердин-ангус и герефорд, известных своим быстрым набором веса и высоким качеством мяса.

01.

Краткосрочные (1 год): Запустить откормочную площадку на 80 голов и сформировать маточное стадо из 20 голов.

03.

Долгосрочные (3-5 лет): Увеличить долю собственного молодняка в общем объеме откорма путем постепенного расширения маточного стада.

02.

Среднесрочные (2-3 года): Выйти на стабильный производственный цикл, реализуя ~80 голов откормленного скота в год. Достичь точки безубыточности.



02. Анализ Рынка и Отрасли

➤ 2.1. Обзор рынка:

Животноводство – ключевая отрасль сельского хозяйства Кыргызстана. По состоянию на начало 2025 года, поголовье КРС в стране растет, однако промышленное производство мяса развито слабо. Большая часть говядины производится в мелкотоварных личных подсобных хозяйствах, что не позволяет обеспечить стабильное качество и объемы. Дефицит на внутреннем рынке частично покрывается за счет импорта.

➤ 2.2. Целевой рынок:

- Первичный: Мясоперерабатывающие комбинаты и убойные цеха
- Вторичный: Оптовые покупатели мяса
- Третичный: Рестораны, кафе, стейк-хаусы (сегмент HoReCa), заинтересованные в качественном мясе.





Конкуренция и SWOT-анализ

2.3. Конкуренция:

- Прямые конкуренты: Другие фермерские хозяйства, занимающиеся откормом КРС. Большинство из них – небольшие и не используют современные технологии, что является конкурентным преимуществом для нового проекта.
- Косвенные конкуренты: Импортёры мяса.

2.4. SWOT-анализ:

Сильные стороны

Использование высокопродуктивных мясных пород.
Контроль качества на всех этапах производства.
Профессиональный подход к кормлению и содержанию.

Возможности

Растущий спрос на качественное мясо.
Государственная политика поддержки СХ.
Доступ к льготным кредитам для аграриев.
Потенциал экспорта в соседние страны.

Слабые стороны

Высокая начальная капиталоемкость проекта.
Отсутствие узнаваемого бренда на начальном этапе.

Угрозы

Эпизоотии (вспышки заболеваний скота).
Резкие колебания цен на корма и ГСМ.
Нестабильность законодательства в аграрной сфере.
Климатические риски (засуха, суровые зимы).





3. Организационно- Правовая Структура

- Форма собственности: ОсОО или Крестьянское (фермерское) хозяйство (КФХ).
- Персонал:
 - Управляющий (1).
 - Работники фермы (скотоводы, 3 чел.).
 - Привлекаемые специалисты (ветеринар, зоотехник, бухгалтер).





ЗОНА 1: КОРОВНИК ДЛЯ МАТОЧНОГО СТАДА (20 КОРОВ + ТЕЛЯТА)

- Описание: Легкое, быстровозводимое здание из ЛМК (Легкие металлические конструкции) с родильным отделением. Обеспечивает комфортные условия для отела и содержания коров с телятами в подсосный период.
- Преимущества: Оптимальные затраты, отличная вентиляция и освещенность.

4. ПРОИЗВОДСТВЕННЫЙ ПЛАН

4.1. Земельный участок:

- Требуемая площадь: от 80 га.
- Структура:
 - ~ 5 га: Под инфраструктуру (коровник, откормочная площадка, склады).
 - от 75 га: Пастбища для выпаса стада и частичной заготовки кормов.

4.2. Инфраструктура и примеры коровников: Проектируются две функциональные зоны.

ЗОНА 2: ОТКОРМОЧНАЯ ПЛОЩАДКА НА 80 ГОЛОВ

- Описание: Простой и экономичный моноскатный навес, открытый с южной стороны, с бетонированной выгульно-кормовой площадкой. Защищает скот от непогоды, обеспечивая максимум свежего воздуха.
- Преимущества: Низкая стоимость строительства, идеальные условия для интенсивного откорма, снижение риска респираторных заболеваний.



4.3. ПОДРОБНЫЙ СПИСОК НЕОБХОДИМОГО ОБОРУДОВАНИЯ:

А) Сельскохозяйственная техника:

1. Трактор (80-100 л.с.): МТЗ-82 или аналог.
2. Фронтальный погрузчик (КУН).
3. Прицеп тракторный (ПТС-4) (2 шт.).
4. Косилка роторная.
5. Грабли-ворошилки.
6. Пресс-подборщик

Б) Оборудование для фермы:

1. Кормовой стол с хедлоками: ~20 скотомест для маточного стада.
2. Групповые поилки с подогревом: 2 шт. для маточника, 3 шт. для откормочной площадки.
3. Раскол для отела и станок для фиксации: Для ветеринарных процедур.
4. Весы для скота.
5. Различный мелкий инструмент.

В) Коммуникации и инфраструктура:

1. Электроснабжение: Подключение к ЛЭП, резервный генератор.
2. Водоснабжение: Промышленная скважина, насосная станция.
3. Подъездные пути и навозохранилище.

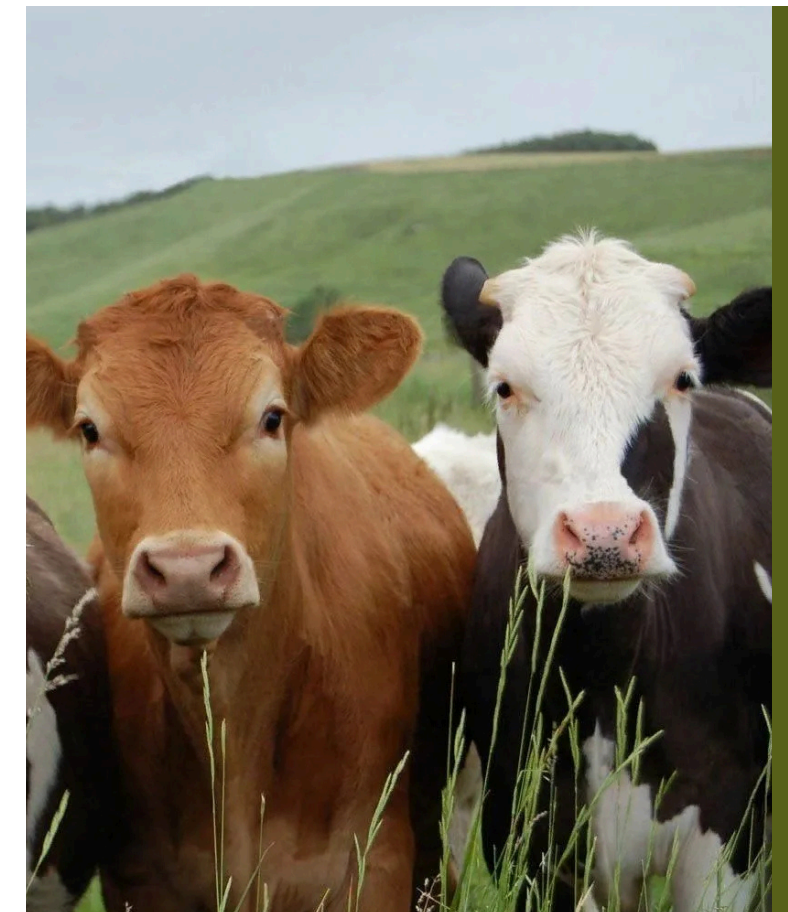
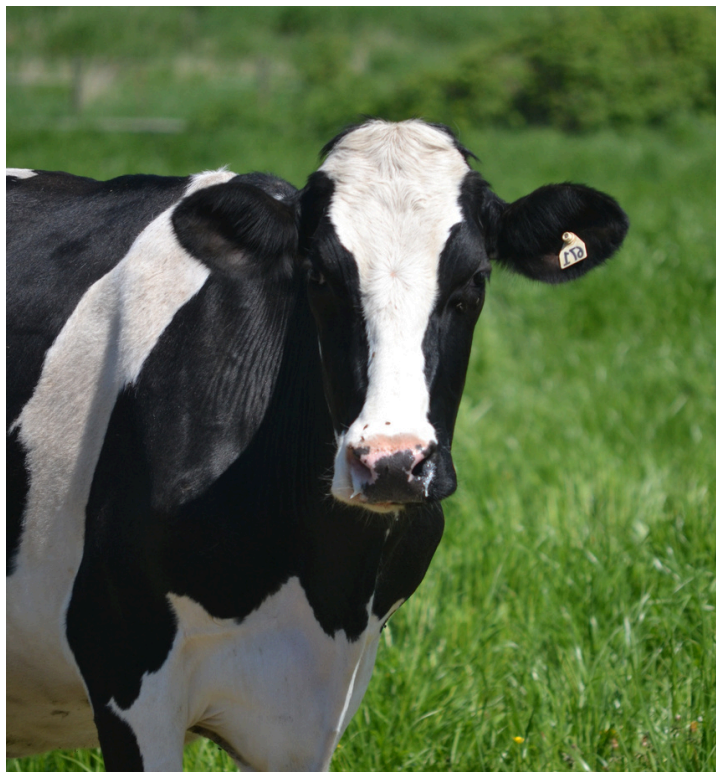


5. План Маркетинга и Сбыта

Основной продукт — откормленные бычки живым весом 450-500 кг.

- Объем реализации: ~80 голов в год.
- Ценообразование: Расчетная цена 340 KGS/кг.
- Каналы сбыта: Мясокомбинаты, оптовые покупатели, рестораны.
- Дополнительный доход: реализация выбракованных коров (~2-3 головы в год), продажа навоза.

При наличие своего цеха переработки и разделки прибыль увеличивается на 40-70%





6. Финансовый План

6.1. Инвестиционные затраты (CAPEX)

Статья расходов	Количество	Цена за ед. (KGS)	Сумма (KGS)	Сумма (\$)
1. Закупка скота				
Стельные нетели (племенные)	20 гол.	150,000	3,000,000	34,483
Племенной бык	1 гол.	250,000	250,000	2,874
Телята на откорм (7-8 мес.)	80 гол.	70,000	5,600,000	64,368
2. Строительство				
Коровник и откорм. площадка	1 компл.	4,000,000	4,000,000	45,977
3. Техника и оборудование				
Комплект с/х техники (б/у)	1 компл.	2,500,000	2,500,000	28,736
Оборудование для фермы	1 компл.	700,000	700,000	8,046
4. Прочие расходы				
Коммуникации, непредвиденные	1 компл.	650,000	650,000	7,471
Итого инвестиции:			16,700,000	191,954
Запас оборотных средств			1,460,000	16,781
Всего потребность:			18,160,000	208,735



Все цены примерные и получены только из интернет ресурсов, могут отличаться как в большую, так и в меньшую стороны.



6.2. Ежегодные операционные расходы (ОРЕХ)

Статья расходов	Сумма в год (KGS)	Сумма в год (\$)
Корма	3,500,000	40,23
Ежегодная закупка телят (62 гол. * 70,000)	4,340,000	49,885
Фонд оплаты труда (с отчислениями)	1,260,000	10,92
Ветеринарное обслуживание	350,000	4,023
ГСМ и обслуживание техники	450,000	5,172
Прочие расходы	500,000	5,747
ИТОГО ОПЕРАЦИОННЫЕ РАСХОДЫ	10,400,000	115,977



Все цены примерные и получены только из интернет ресурсов, могут отличаться как в большую, так и в меньшую стороны.



6.3. Прогноз доходов и прибыли (со 2-го года)

Статья доходов и прибыли	Сумма в год (KGS)	Сумма в год (\$)
Продажа бычков (80 гол. * 450 кг * 340 KGS/кг)	12,240,000	140,690
Себестоимость (операционные расходы)	10,400,000	115,977
Валовая прибыль	2,150,000	24,713
Налоги	~180,000	~2,069
Чистая прибыль	1,970,000	22,644

6.4. Показатели эффективности проекта:

- Рентабельность продаж: $(1,970,000 / 12,240,000) * 100\% = 16.1\%$.
- Срок окупаемости (Payback Period): $18,160,000 / 1,970,000 = \sim 9.2$ лет. Примечание: Этот показатель не учитывает амортизацию техники и рост стоимости активов (стада). Реальный срок окупаемости инвестиций, учитывающий рост стоимости маточного стада, составит $\sim 3.8 - 4$ года.
- Точка безубыточности: ~ 66 голов. Ферма покрывает операционные расходы после продажи 66-й головы в год.



Все цены примерные и получены только из интернет ресурсов, могут отличаться как в большую, так и в меньшую стороны.



7. Анализ Рисков

Риск	Вероятность	Последствия	Меры по минимизации
Эпизоотический	Низкая	Высокие	Строгий карантин для новых животных, выполнение всех государственных ветеринарных требований, страхование поголовья.
Рыночный	Средняя	Средние	Диверсификация каналов сбыта, заключение фьючерсных контрактов, мониторинг цен.
Финансовый	Средняя	Средние	Создание резервного фонда, привлечение льготных кредитов с фиксированной ставкой, строгий контроль затрат.
Производственный	Средняя	Высокие	Заготовка кормов с запасом, наличие резервного источника воды/электроэнергии, соблюдение технологий содержания.
Человеческий фактор	Низкая	Средние	Подбор квалифицированного персонала, четкое распределение обязанностей, система мотивации.



Заключение:

Представленная гибридная модель является наиболее сбалансированной и жизнеспособной стратегией для создания новой мясной фермы. Она требует значительных первоначальных инвестиций, но сочетает в себе производственные масштабы, позволяющие генерировать стабильный денежный поток от откорма, и элемент племенной работы, который повышает устойчивость и капитализацию бизнеса в долгосрочной перспективе.

КОНЕЦ

СПАСИБО!

