



TECNOLOGIA ITALIANA
FoxWeld®

КОРУНД-Х

МОДЕЛИ

КОРУНД-Х / КОРУНД-Х PLUS / КОРУНД-Х SYNERGY

ИНСТРУКЦИЯ ПО ЭКСПЛУАТАЦИИ
маски сварщика с автоматическим светофильтром

ERC

УВАЖАЕМЫЙ ПОКУПАТЕЛЬ!

Компания «FoxWeld» выражает благодарность за Ваш выбор и гарантирует высокое качество, безупречное функционирование приобретенного Вами изделия при соблюдении правил его эксплуатации.

Описание и работа изделия.....	3
Правила безопасной эксплуатации	4
Маска Корунд Х.....	5
Замена защитных стекол.....	6
Замена элементов питания.....	6
Настройка речного оголовья.....	8
Маска КОРУНД-Х, светофильтр 9900V	9
НАСТРОЙКИ И ОБСЛУЖИВАНИЕ СВЕТОФИЛЬТРА 9900V.....	9
Маска КОРУНД-Х PLUS, светофильтр 9910V	10
НАСТРОЙКИ И ОБСЛУЖИВАНИЕ СВЕТОФИЛЬТРА 9910V.....	11
Настройка АСФ MEGA LED 2 маски КОРУНД-Х SYNERGY	11
Технические характеристики.....	15
Настройки и обслуживание светофильтра	16
Проверка и техобслуживание	16
Диагностика неисправностей и их устранение.....	17
Текущий ремонт	17
Срок эксплуатации.....	18
Хранение и утилизация	18
Гарантийные обязательства	18

! ВНИМАНИЕ!

Перед использованием данного устройства обязательно прочтите настоящую инструкцию, содержащую описание, правила безопасности и всю необходимую информацию для правильной эксплуатации маски. Сохраняйте данную инструкцию и обращайтесь к ней при возникновении вопросов по безопасной эксплуатации, обслуживанию и хранению маски. К использованию и обслуживанию допускается только квалифицированный и специально обученный персонал, ознакомленный с данной инструкцией. Неправильная эксплуатация может стать причиной серьезных травм. Чтобы уменьшить такой риск, внимательно прочитайте руководство пользователя.

Предприятие-изготовитель оставляет за собой право вносить изменения в конструкцию и комплектацию, не влияющие на правила и условия эксплуатации, без отражения в документации.

ОПИСАНИЕ И РАБОТА ИЗДЕЛИЯ

Сварочная маска с автоматическим светофильтром защищает глаза и лицо от вредного ультрафиолетового излучения, искр, брызг расплавленного металла при нормальных условиях сварки. Светофильтр автоматически переключается из светлого состояния в темное при зажигании дуги и возвращается в светлое состояние по окончании сварки. Перед использованием её нужно отрегулировать в соответствии с вашими индивидуальными особенностями: выбрать и установить чувствительность, время задержки светофильтра и положение оголовья.

ОСОБЕННОСТИ МАСКИ

- Лёгкий и прочный материал маски, негорючий и стойкий к излучению сварочной дуги.
- Маска соответствует современным стандартам качества DIN, ISO, EN379.
- Оптимальный размер смотрового окна обеспечивает максимум комфорта и безопасности при работе, позволяет хорошо видеть не только область сварки, но и окружающее пространство.
- 4 независимых фотодатчика в моделях АСФ 9900V/ 9910V и 5 фотодатчиков в модели КОРУНД X SYNERGY, мгновенно срабатывают при возникновении сварочной дуги и поддерживают закрытое состояние, даже если один из датчиков перекрывается каким-либо препятствием. Повышенная чувствительность сенсоров дает исключительную стабильность обнаружения дуги.
- Виды регулировок оголовья с мягкой наlobной накладкой:
 - Изменение по высоте и диаметру (реечный механизм)
 - Установка расстояния от глаз до светофильтра
 - Установка изменения угла опускания маски
 - Фиксация в произвольном положении боковыми «барашками»
- Максимальная постоянная защита от невидимого УФ/ИК DIN 16 излучения дуги гарантирует защиту органов зрения даже при вышедшей из строя управляющей электроники/разряженных элементов питания (зеркальный защитный слой).

При сварке брызги расплавленного металла разлетаются на значительное расстояние, что вызывает опасность ожога, а интенсивность световых излучений – ухудшение зрения, для этого необходимо использование сварочной маски.

Меры предосторожности при работе со сварочной маской:

- Маска не подходит для лазерной сварки.
- Не кладите маску на горячую поверхность.
- Не разбирайте автоматический светофильтр.
- Если светофильтр не срабатывает сразу после зажигания дуги, незамедлительно прекратите использование и проведите проверку.
- Не погружайте маску в воду.
- Защищайте фильтр от контакта с жидкостью и грязью.
- Регулярно очищайте поверхность поликарбонатного стекла и при необходимости светофильтра.
- Не используйте агрессивные моющие растворы.
- Всегда держите датчики и солнечные батареи чистыми, используя для очистки ткань.
- Используйте маску сварщика с автоматическим светофильтром только для защиты глаз и лица от вредного ультрафиолетового и инфракрасного излучения, от искр и брызг при сварке.
- Данная маска не защитит от риска серьезных повреждений, вызванных кусочками шлифовального круга, камня или других шлифовальных инструментов, взрывчатых веществ, агрессивных жидкостей и т.п. При существовании риска подобных повреждений необходимо применять соответствующие меры предосторожности.
- Не используйте никакие инструменты или другие острые предметы для снятия каких-либо деталей с фильтра или маски. Подобные действия могут повредить фильтр или маску, что приведет к ее неправильной работе, и вызвать травмирование сварщика.
- Лента для закрепления маски на голове может вызвать аллергическую реакцию у людей, предрасположенных к аллергии.

ВНИМАНИЕ!

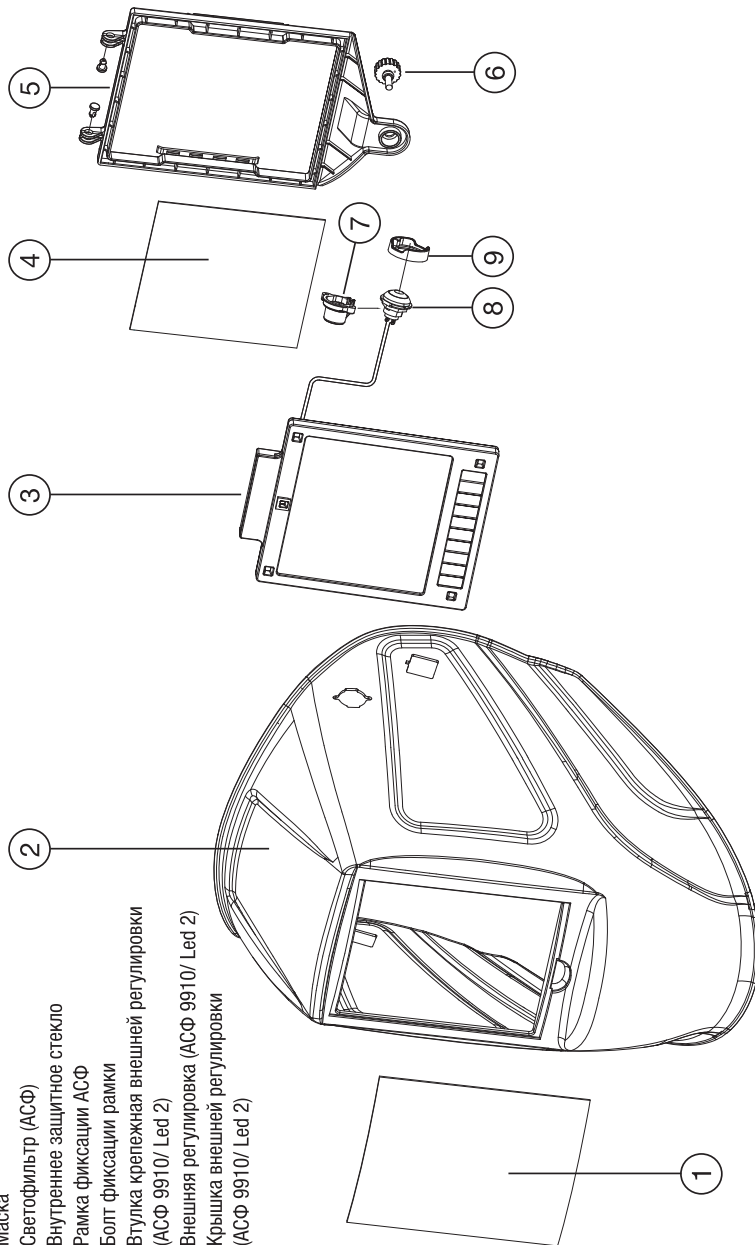
Перед началом работы не забудьте подготовить рабочее место согласно технике безопасности и обеспечьте необходимую защиту.

Производственные условия:

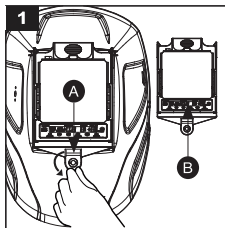
- Температура окружающей среды при использовании маски должна быть в диапазоне от -10 до + 55 °С.
- Всегда сохраняйте изделие сухим и не помещайте его во влажную среду.
- Не пользуйтесь изделием в среде с большим содержанием пыли или коррозионного химического газа.

СХЕМА СБОРКИ МАСКИ КОРУНД X

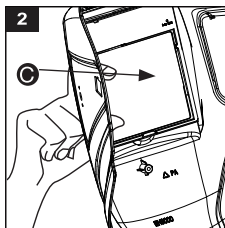
1. Защитное стекло
2. Маска
3. Светофильтр (АСФ)
4. Внутреннее защитное стекло
5. Рамка фиксации АСФ
6. Болт фиксации рамки
7. Втулка крепежная внешней регулировки (АСФ 9910/ Led 2)
8. Внешняя регулировка (АСФ 9910/ Led 2)
9. Крышка внешней регулировки (АСФ 9910/ Led 2)



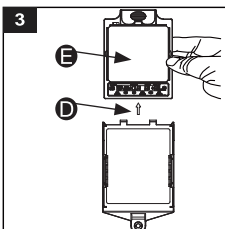
ЗАМЕНА ЗАЩИТНЫХ СТЕКОЛ



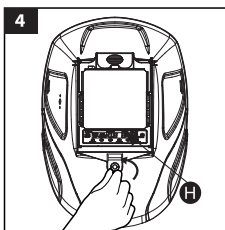
Открутите гайку (А), снимите рамку и вытащите АСФ



Извлеките старое внешнее защитное стекло (С) и установите новое.



Извлеките АСФ (Е) из рамки (D) и замените внутреннее защитное стекло.



Установите на место АСФ и закрепите рамку гайкой (H)

ЗАМЕНА ЭЛЕМЕНТОВ ПИТАНИЯ

Извлеките светофильтр как описано в разделе «замена защитных стёкол»

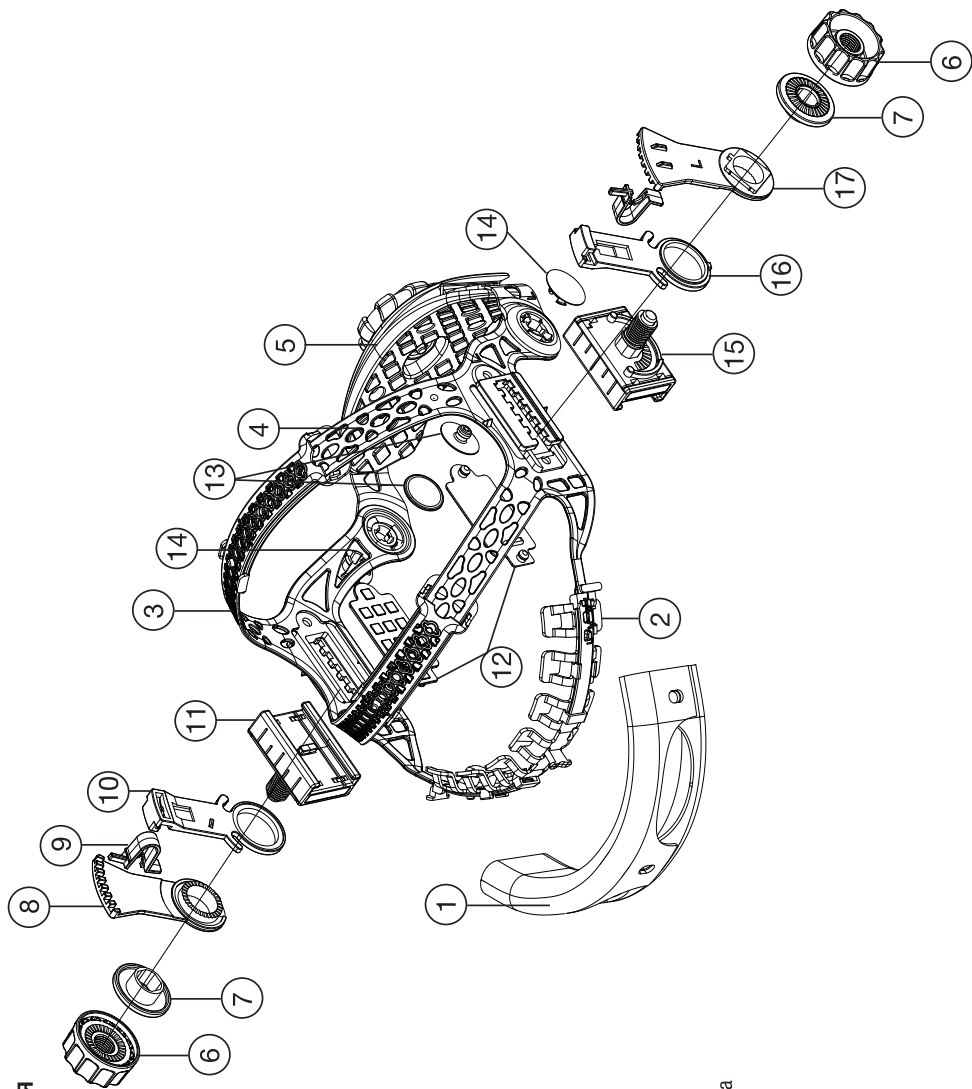
Извлеките крышки батарейного отсека из светофильтра, замените элементы питания на новые.

ВНИМАНИЕ

Обратите внимание на маркировку элементов питания, не допускается установка не подходящих элементов.

Обратите внимание на полярность элементов питания, полярность указана внутри отсеков.

**СХЕМА СБОРКИ ОГОЛОВЬЯ
МАСКИ КОРУНД X**



1. Мягкая накладка
2. Передняя часть оголовья
3. Правый фиксатор
4. Левый фиксатор
5. Затылочная накладка
6. Фиксирующая гайка
7. Шайба
8. Правый фиксатор
9. Стопор наклона
10. Правая регулировочная шайба
11. Правый регулятор
12. Боковые крышки
13. Внутренняя ось
14. Внешняя ось
15. Левый регулятор
16. Левая регулировочная шайба
17. Левый фиксатор

Регулировка обхвата.

Отрегулируйте оголовье вращая рукоятку регулировки как показано на рисунке «а»: по часовой стрелке уменьшая, против часовой стрелки увеличивая обхват головы до плотной и комфортной фиксации на голове.

Глубина посадки.

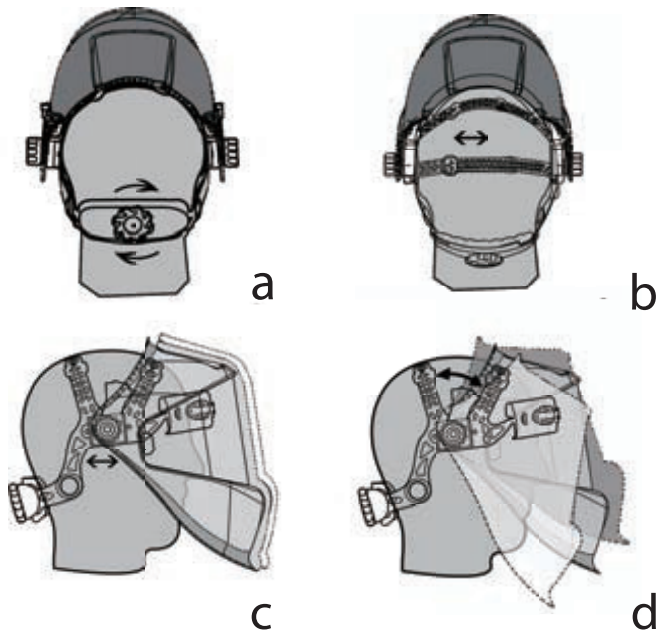
Отрегулируйте верхнюю часть оголовья изменяя длину регулируемых ремешков, как показано на рисунке «b», так чтобы оголовье плотно и комфортно разместилось на голове.

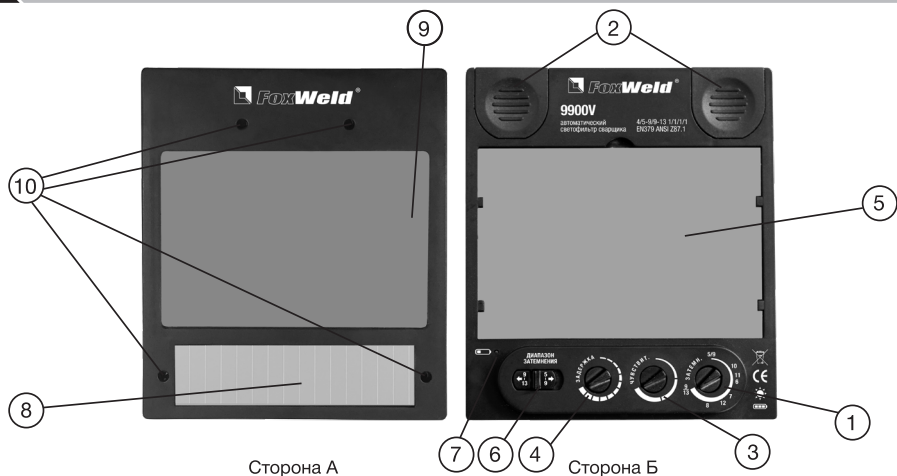
Регулировка вылета маски.

Отрегулируйте вылет маски рисунок «с», в одном из 5 положений с правой и левой стороны, нажимая яркие клавиши в центре гаек фиксации щитка на оголовье, для удобного и комфортного размещения смотровой области, так же учитывайте эту регулировку при установке корректирующих линз.

Регулировка ограничения нижнего положения маски.

Для комфортного пользования, установите ограничение нижнего положения маски в одном из 7 возможных, для чего передвиньте ограничители (слева и справа), в требуемое положение как показано на рисунке «d». Идеальное расположение смотровой области перпендикулярно взгляду.





№	Название	№	Название
1	Регулятор затемнения	6	Переключатель диапазона затемнения
2	Отсек для батареи типа CR2450	7	Индикатор низкого заряда батарей
3	Регулятор чувствительности/Режим шлифовки	8	Солнечная батарея
4	Регулятор задержки открытия	9	Смотровое окно
5	Защитное поликарбонатное стекло	10	Фотодатчик

НАСТРОЙКИ И ОБСЛУЖИВАНИЕ СВЕТОФИЛЬТРА 9900V

Регулировка задержки открытия.

Регулировка задержки открытия светофильтра служит для замедления времени просветления в окончании процесса сварки. Это особенно удобно для защиты глаз от высокой яркости горячего металла/шлака после сварки на больших токах. Рекомендуется устанавливать максимальный уровень задержки при обычных условиях сварки. В случае сварки «точками» / «прихватками» ставьте уровень задержки минимальным.

Регулировка чувствительности.

Регулировка чувствительности позволяет настраивать наиболее комфортное срабатывание светофильтра в зависимости от условий внешнего освещения.

Установите высокое значение чувствительности, если:

- Необходимо мгновенное срабатывание светофильтра после возникновения сварочной дуги (оптимально подходит для сварки на малых токах).

Установите низкое значение чувствительности, если:

- Необходимо предотвращение воздействия яркого солнечного света и/или других проводимых рядом сварочных работ.

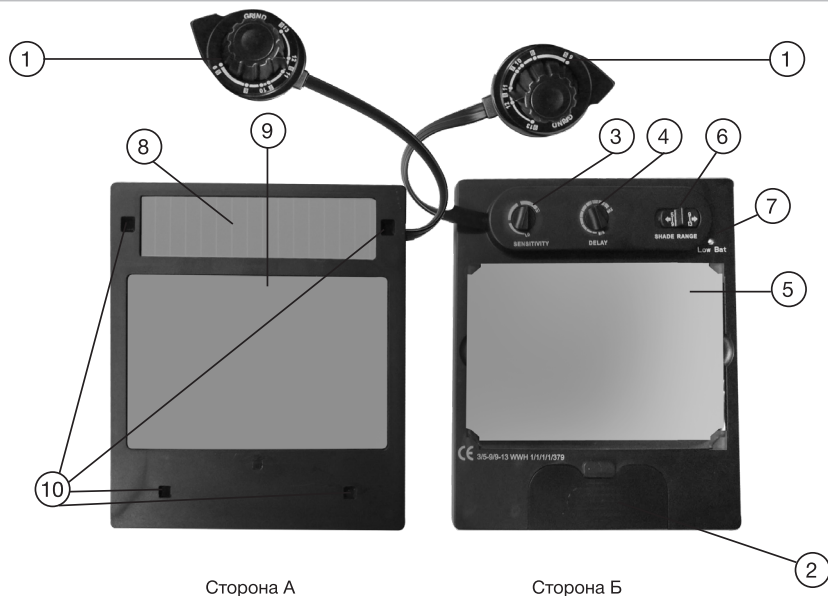
Режим шлифовка (Grind).

Вращайте регулятор затемнения против часовой стрелки до щелчка для включения режима шлифовка (Grind). В этом режиме затемнение светофильтра блокируется, например, при использовании сварочной маски в качестве защитного щитка при резке УШМ, шлифовальным инструментом, заточке. При длительных перерывах в использовании маски желательно переключать светофильтр в режим «ШЛИФОВКА» для более длительной службы встроенных батарей.

Регулировка затемнения.

Данные маски имеют два диапазона затемнения: для газосварки/газовой резки/пайки/микроплазменной сварки/плазменной резки (5–9) и для любого вида ручной дуговой сварки MMA/MIG/TIG (9–13).

МАСКА КОРУНД-Х PLUS. СВЕТОФИЛЬТР 9910V



№	Название	№	Название
1	Внешний регулятор	6	Переключатель диапазона затемнения
2	Отсек для батареи	7	Индикатор низкого заряда батарей
3	Регулятор чувствительности	8	Солнечная батарея
4	Регулятор задержки открытия	9	Смотровое окно
5	Защитное поликарбонатное стекло	10	Фотодатчик

Регулировка задержки открытия.

Регулировка задержки открытия светофильтра служит для замедления времени просветления в окончании процесса сварки. Это особенно удобно для защиты глаз от высокой яркости горячего металла/шлака после сварки на больших токах. Рекомендуется устанавливать максимальный уровень задержки при обычных условиях сварки. В случае сварки «точками» / «прихватками» ставьте уровень задержки минимальным.

Регулировка чувствительности.

Регулировка чувствительности позволяет настраивать наиболее комфортное срабатывание светофильтра в зависимости от условий внешнего освещения.

Установите высокое значение чувствительности, если:

- Необходимо мгновенное срабатывание светофильтра после возникновения сварочной дуги (оптимально подходит для сварки на малых токах).

Установите низкое значение чувствительности, если:

- Необходимо предотвращение воздействия яркого солнечного света и/или других проводимых рядом сварочных работ.

Режим шлифовка (Grind).

Вращайте регулятор затемнения против часовой стрелки до щелчка для включения режима шлифовка (Grind). В этом режиме затемнение светофильтра блокируется, например, при использовании сварочной маски в качестве защитного щитка при резке УШМ, шлифовальным инструментом, заточке. При длительных перерывах в использовании маски желательно переключать светофильтр в режим «ШЛИФОВКА» для более длительной службы встроенных батарей.

Регулировка затемнения.

Данные маски имеют два диапазона затемнения: для газосварки/газовой резки/пайки/микроплазменной сварки/плазменной резки (5–9) и для любого вида ручной дуговой сварки MMA/MIG/TIG (9–13).

НАСТРОЙКА АСФ MEGA LED 2 МАСКИ КОРУНД-Х SYNERGY

ВНИМАНИЕ!

Затемнение регулируется только на центральном элементе. Боковые элементы имеют нерегулируемую степень затемнения в рабочем состоянии DIN11.

Всегда меняйте внешние и внутренние защитные стёкла при их износе.

ВСЕГДА ВЫКЛЮЧАЙТЕ СВЕТОФИЛЬТР ДЛЯ ЭКОНОМИИ ЗАРЯДА ЭЛЕМЕНТОВ ПИТАНИЯ.

Если маской не пользоваться более 45 минут, после последней сварки, светофильтр выключиться автоматически.

Включение и выключение светофильтра

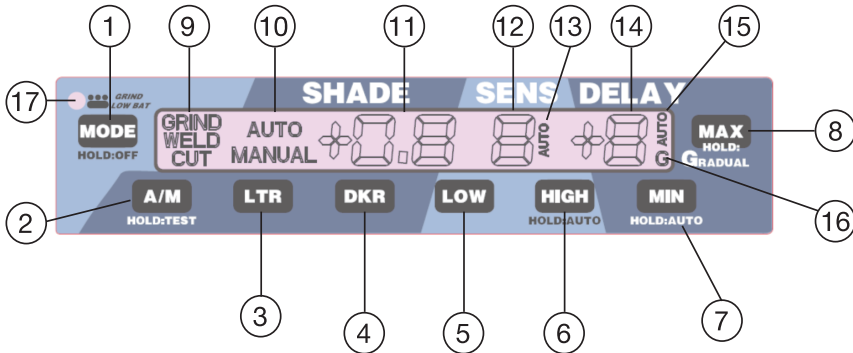
Для включения нажмите любую кнопку.

Для отключения нажмите и удерживайте более 1,5 сек. кнопку «MODE».

Режим ожидания

Если интенсивность освещения на сенсорах будет ниже 10 lx (единица измерения освещённости), то светофильтр перейдёт в режим ожидания, для включения вынесите маску на свет или нажмите любую кнопку.

После выхода светофильтра из режима ожидания светофильтру может потребоваться 10 секунд для возобновления нормальной работы.



Органы управления.

1. Кнопка **MODE (1)** – переключает режимы работы АСФ

Однократное нажатие переключает последовательно режимы работы светофильтра, GRIND (Шлифовка) – Weld (Сварка) – CUT (резка).

Нажатие более 1,5 сек. выключает светофильтр, для экономии заряда батарей. Включить светофильтр можно нажав на любую кнопку.

2. Кнопка **A/M (2)** – автоматический/ручной режим настройки затемнения «SHADE»

Однократное нажатие переключает режимы настроек затемнения:

«AUTO» - светофильтр автоматически подбирает степень затемнения для данной яркости. Кнопками «LKR» (3) и «DKR» (4) можно изменить автоматическую степень затемнения от -2 до +2 единиц. «-2» - светлее, «+2» темнее, активен только в режиме сварка «WELD».

«MANUAL» - можно установить степень затемнения вручную от 8 DIN до 14 DIN, «LKR» (3) - уменьшает степень затемнения, «DKR» (4) - увеличивает степень затемнения.

Нажатие более 1,5 сек и удержание, включает проверку работы режимов светофильтра.

3. Кнопка **«LTR» (3)** - уменьшение степени затемнения «SHADE».

Однократное нажатие последовательно уменьшает затемнение на 1 единицу. Нажатие более 1,5 сек и удержание, быстро уменьшает степень затемнения.

4. Кнопка **«DKR» (4)** - увеличение степени затемнения «SHADE»

Однократное нажатие последовательно увеличивает затемнение на 1 единицу. Нажатие более 1,5 сек и удержание, быстро увеличивает степень затемнения.

5. Кнопка **«LOW» (5)** – уменьшение чувствительности «SENS»

В режиме СВАРКА (WELD) и РЕЗКА (CUT), однократное нажатие последовательно уменьшает чувствительность от 7 до 0, на 1 единицу.

6. Кнопка «HIGH» (6) – увеличение чувствительности «SENS»

В режиме СВАРКА (WELD) и РЕЗКА (CUT), однократное нажатие последовательно увеличивает чувствительность от 0 до 7 на 1 единицу.

Нажатие более 1,5 сек., включает и отключает автоматический режим чувствительности, рядом с индикацией «SENS» появляется надпись «AUTO».

7. Кнопка «MIN» (7) – уменьшение задержки открытия светофильтра «DELAY»

В режиме СВАРКА (WELD), однократное нажатие последовательно уменьшает задержку открытия светофильтра от 9 до 0 на 1 единицу.

В режиме СВАРКА (WELD), нажатие более 1,5 сек., включает и отключает автоматический режим чувствительности задержку открытия светофильтра, рядом с индикацией «DELAY» появляется надпись «AUTO».

8. Кнопка «MAX» (8) – увеличение задержки открытия светофильтра «DELAY»

В режиме СВАРКА (WELD), однократное нажатие последовательно увеличивает задержку открытия светофильтра от -9 до +9 на 1 единицу.

В режиме СВАРКА (WELD), нажатие более 1,5 сек., включает и отключает плавное открытие светофильтра, рядом с индикацией «DELAY» появляется надпись «G».

ИНДИКАЦИЯ НА LCD ДИСПЛЕЕ

9. Индикация режимов работы светофильтра:

Режим (GRIND) - «шлифовка» позволяет отключать АСФ (светофильтр затемняется не будет для использования маски как защитного щитка при резке, шлифовке и т.д.

Режим (WELD) – «сварка» активирует работу светофильтра со степенью затемнения от 8DIN до 14DIN, светофильтр будет затемняться при начале сварки.

Режим (CUT) – «резка» активирует работу светофильтра со степенью затемнения от 4DIN до 8DIN, для работы при воздушноплазменной резке, газовой резке и т.д. Светофильтр будет затемняться при начале резки.

10. Индикация режимов затемнения ручной или автоматический.

11. Индикация степени затемнения «SHADE»

12. Индикация значения чувствительности «SENS»

Настраивает начальный порог чувствительности сенсоров срабатывания затемнения.

- Максимальная настройка «7» может потребоваться для сварки на небольших токах, чтобы светофильтр срабатывал вовремя при начале сварки.
- Минимальная настройка «0» может потребоваться при ярком освещении в месте проведения сварочных работ, чтобы светофильтр не реагировал на другие источники, не относящихся к сварочной дуге.

13. Индикация включения автоматического режима чувствительности «SENS»

14. Индикация значения задержки открытия светофильтра

Задержка открытия устанавливает время открытия светофильтра после окончания

сварки. Чтобы не травмировать глаза от яркости сварочной ванны.

15. **Индикация включения автоматического режима задержки открытия «DELAY»**
16. **Индикация включения режима плавного режима открытия светофильтра**
17. **Индикация светодиода красного цвета**
Горит постоянно – сели элементы питания, требуется заменить.
Моргает – включен режим шлифовка «GRIND».

ТЕХНИЧЕСКИЕ ХАРАКТЕРИСТИКИ

Название	КОРУНД-Х (ф-р 9900V)	КОРУНД-Х Plus (ф-р 9910V с внеш. рег.)	КОРУНД-Х SYNERGY (ф-р MEGA LED 2)
Размер внешнего защитного стекла	133x114 мм	133x115	133x116
Размер внутреннего защитного стекла	103.7x69.5 мм	103.7x69.5 мм	103.8x95.8 мм
Температура эксплуатации	-10 C - +55 C	-10 C - +55 C	-10 C - +55 C
Температура хранения	-5 C - +55 C	-5 C - +55 C	-5 C - +55 C
Затемнение в открытом положении	DIN4	DIN4	DIN3
Степень затемнения	DIN5-9/9-13	DIN5-9/9-13	DIN4-8/8-13
Время срабатывания	0.00004 сек	0.00004 сек	0.00004 сек
Размер АСФ	133x114 мм	133x114 мм	133x114 мм
Размер смотровой области	100x67 мм	100x67 мм	100x93 мм
Регулировка затемнения	Внутренняя, бесступенчатая	Внутренняя, бесступенчатая	Внутренняя, автоматическая
Регулировка чувствительности	Внутренняя, бесступенчатая	Внутренняя, бесступенчатая	Внутренняя, автоматическая
Задержка открытия	Внутренняя, бесступенчатая	Внутренняя, бесступенчатая	Внутренняя, автоматическая
Регулировка задержки открытия	0.15-0.80 сек.	0.15-0.80 сек.	0.06-1.2 сек.
Количество сенсоров	4	4	5
Питание	2xCR2450 + Солнечные элементы	2xCR2032+ Солнечные элементы	2xCR2032+ Солнечные элементы
Режим шлифовка	Есть внутренняя	Есть наружная	Есть наружная
Защита УФ/ИК	DIN 16	DIN 16	DIN 16
Оптический класс	1/1/1/1	1/1/1/1	1/1/1/1
Чувствительность ТIG	>5 A	>5 A	>2 A

Регулировка задержки открытия.

Регулировка задержки открытия светофильтра служит для замедления времени просветления по окончании процесса сварки. Это особенно удобно для защиты глаз от высокой яркости горячего металла/шлака после сварки на больших токах. Рекомендуется устанавливать максимальный уровень задержки при обычных условиях сварки. В случае сварки «точками» / «прихватками» ставьте уровень задержки минимальным.

Регулировка чувствительности.

Регулировка чувствительности позволяет настраивать наиболее комфортное срабатывание светофильтра в зависимости от условий внешнего освещения.

Установите высокое значение чувствительности, если:

- Необходимо мгновенное срабатывание светофильтра после возникновения сварочной дуги (оптимально подходит для сварки на малых токах).

Установите низкое значение чувствительности, если:

- Необходимо предотвращение воздействия яркого солнечного света и/или других проводимых рядом сварочных работ.

Выключатель «GRIND» (шлифовка).

На внешней части щитка служит для мгновенного отключения затемнения АСФ.

ПРОВЕРКА И ТЕХОБСЛУЖИВАНИЕ

Всегда проверяйте состояние маски до начала сварки. Немедленно замените поврежденные детали новыми. Никогда не используйте дефектную и некачественную маску.

До работы с маской проверьте состояние и правильное положение защитного поликарбонатного стекла, фильтра и надежность креплений оголовья.

Проверьте, чтобы все защитные поликарбонатные стекла были достаточно чисты, не повреждены и правильно установлены. Немедленно замените их, если они повреждены, или брызги и царапины явно ухудшают видимость. Поврежденное сварочное стекло ухудшает защиту и должно быть немедленно заменено новым. Убедитесь также в том, что степень затемнения сварочного стекла подходит для вашей работы.

Проверьте, чтобы стекло было установлено так, чтобы оно закрывало все отверстие. Проверьте, чтобы короб и бандаж маски не были повреждены. Аккуратное применение и хранение маски увеличивают ее срок службы и обеспечивают вашу защиту!

Не кладите маску на горячее основание, как, например, на горячий сварной шов!

Очистка и дезинфекция:

- очищайте маску после каждого использования;
- используйте только сертифицированные очищающие и дезинфицирующие средства;
- не используйте моющие средства, содержащие ланолин или другие масла;
- не используйте растворители типа ацетона, спирта и т.д.;
- очищайте маску салфеткой, умеренно пропитанной теплой водой, содержащей универсальное моющее средство;

- дезинфицируйте маску по мере необходимости;
- для дезинфекции используйте гипохлорит натрия или другие дезинфицирующие растворы;
- для более тщательной очистки и дезинфекции, отсоединив светофильтр и поликарбонатные стекла от щитка, тщательно промойте маску в проточной воде. Максимальная температура воды: + 60 °С.

Сушка:

- оставьте сохнуть на воздухе.

Запрещается:

- применять красящие вещества, растворители, клеи или самоклеящиеся этикетки, непредусмотренные в конструкции производителя.

ДИАГНОСТИКА НЕИСПРАВНОСТЕЙ И ИХ УСТРАНЕНИЕ

ПРОБЛЕМА	ПРИЧИНА	РЕШЕНИЕ
Светофильтр не работает или мерцает	Датчики загрязнены или заблокированы	Очистите поверхность датчиков, обеспечив свободное попадание света от сварочной дуги
	Фотоэлемент (Солнечная батарея) не активен	Активируйте фотоэлемент, подвергнув его воздействию солнечного света на 20–30 мин
Боковые стороны фильтра светлее, чем центральная часть	Нормальная ситуация	Это естественная черта LCD. Данное явление невредно для глаз. Однако для максимально комфортной работы постарайтесь сохранять угол обзора в 90°
Фильтр остается темным после прекращения дуги или когда дуга отсутствует	Датчики загрязнены	Проверьте сенсоры и в случае необходимости очистите их. Если место проведения сварки очень сильно освещено – приглушите освещение
Медленное затемнение	Слишком низкая рабочая температура	Не используйте при температуре ниже -5°C
Плохой обзор	Загрязнение внешнего/внутреннего стекла или линзы фильтра	Замените стекло
Маска плохо держится на голове	Неправильная регулировка крепления	Отрегулируйте крепление

! ВНИМАНИЕ!

Сварщик должен немедленно прекратить использование маски, если вышеуказанные проблемы не могут быть исправлены.

ТЕКУЩИЙ РЕМОНТ

При возникновении неисправностей, не указанных в настоящем руководстве, ремонт осуществляется только в авторизованном сервисном центре.

СРОК ЭКСПЛУАТАЦИИ

Срок эксплуатации зависит от следующих факторов: температурного режима, взаимодействия с химическими веществами, воздействия прямых солнечных лучей, правильного использования и хранения.

Срок службы составляет 5 лет.

ХРАНЕНИЕ И УТИЛИЗАЦИЯ

- Храните в сухом непыльном месте, при температуре от -5 до +55 °С при относительной влажности не более 80%.
- Избегайте попадания прямых солнечных лучей и воздействия направленного тепла.
- Утилизация отслуживших свой срок деталей должна производиться в соответствии с местными нормативами по охране труда, технике безопасности и защите окружающей среды.
- При длительном хранении рекомендуется извлечь элементы питания во избежание саморазряда и возможного выхода из строя автоматического светофильтра (для моделей, в которых предусмотрены сменные элементы питания).

ГАРАНТИЙНЫЕ ОБЯЗАТЕЛЬСТВА

Производитель предоставляет гарантию на безотказную работу светофильтра и фурнитуры маски в течение 24 месяцев с момента приобретения.

Гарантия не распространяется на дефекты, возникшие по причинам нарушения условий эксплуатации (загрязнение и заплытие стекол и датчиков светофильтра, его внутренних поверхностей, механические повреждения, полученные в результате ударов, давления, воздействия высоких температур, искр и брызг металла), а также на расходные материалы и аксессуары маски (защитные стекла, элементы питания, линзодержатели и проч.)

Серийный номер: _____ (15-тизначный номер на внутренней части АСФ)

Дата продажи: ____/____/____

Организация продавец: _____

Подпись покупателя: _____

М.П.

Транспортные расходы не входят в объем гарантийного обслуживания.

Адреса гарантийных сервисных центров Вы можете посмотреть на сайте: foxweld.ru/service
Телефон горячей линии сервисной поддержки: +7 (968) 583-55-00

E-mail сервисной поддержки: help@foxweld.ru

Изготовлено в КНР



www.foxweld.ru

Изготовлено по заказу FoxWeld в КНР