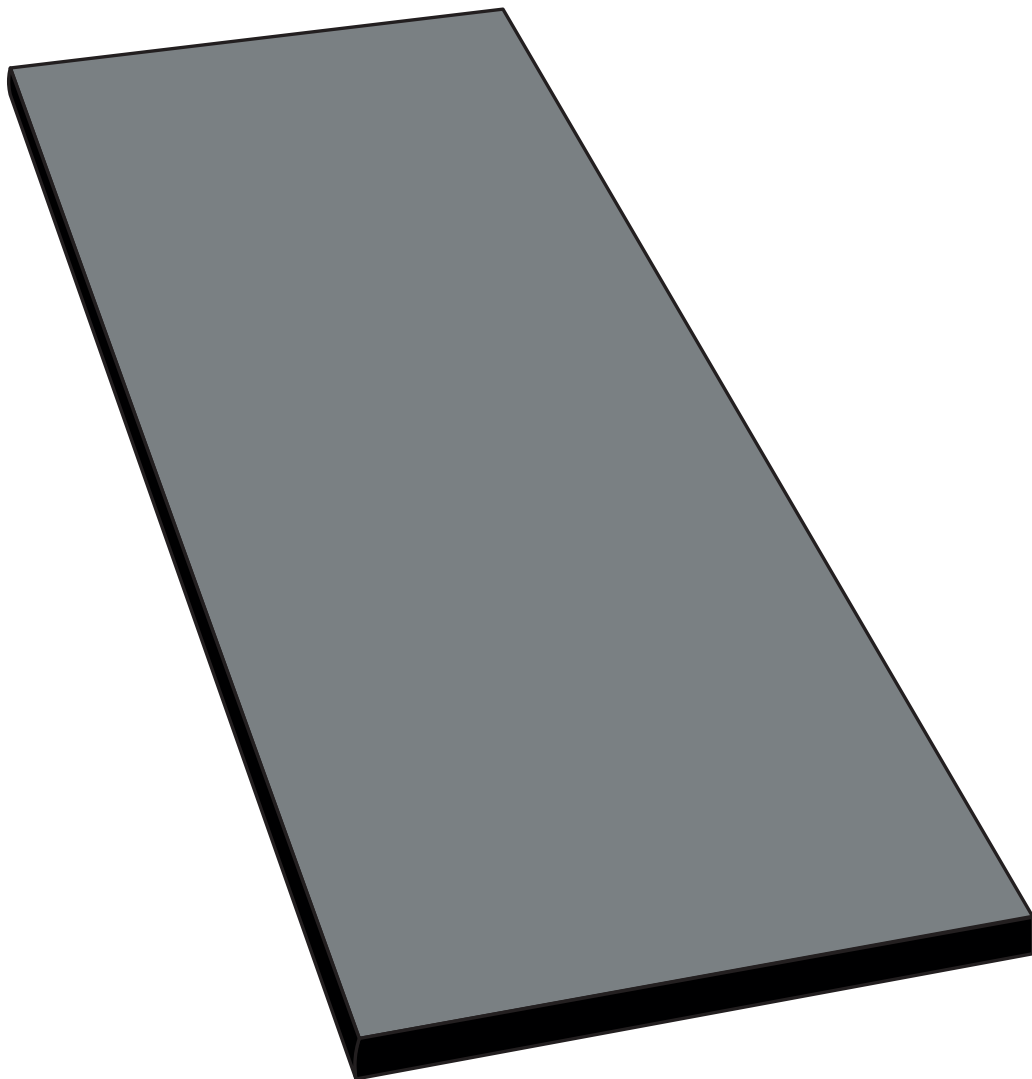


*Alternative*

Инструкция по уходу,  
эксплуатации, установке

## СТОЛЕШНИЦА 25,38 мм



# Столешница

## Описание

Столешница произведена из влагостойкой древесно-стружечной плиты (ВДСП) покрытой с лицевой стороны декоративным бумажно-слоистым пластиком. С нижней стороны столешницы нанесена балансировочная бумага. Лицевая кромка облицована кромочным материалом (ПВХ, АБС) с помощью клея-расплава.

Использование: столешница используется в качестве рабочей поверхности кухни. Для долговременной эксплуатации вам необходимо выполнять требования данной инструкции.

## Хранение



**Правильно!**

1. Храните столешницу, поставив ее на нелицевую кромку длинной стороны либо плашмя на поддерживающих брусках. Шаг между брусками не менее 500 мм
2. Температура хранения 10-30 С°
3. Рекомендованная влажность воздуха: 45-65%



**Запрещено!**

1. Склаживать у радиаторов отопления
2. Хранить на холодном сыром полу
3. Хранить без пленки/с порванной пленкой/частично снятой пленкой
4. Резко изменять температуру хранения. В зимнее время, после транспортировки в минусовую температуру, рекомендуется кондиционирование столешницы в течении 24 часов в помещении со смежной температурой (тамбур лестничной клетки, застекленный балкон)

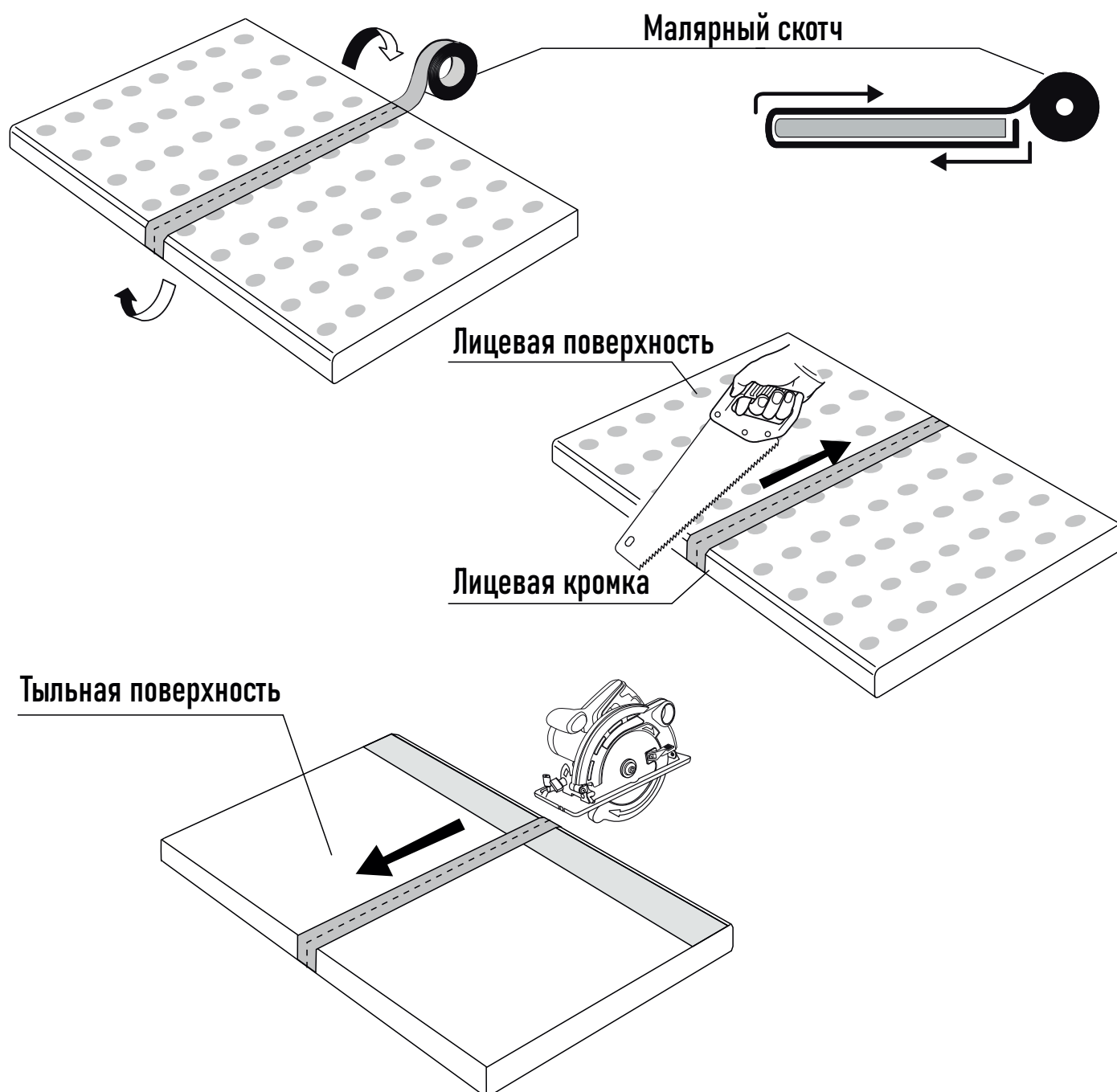


**ВАЖНО: ЧИТАТЬ ВНИМАТЕЛЬНО!**

**Соблюдение данной инструкции является гарантией долговременной и надежной эксплуатации столешницы**

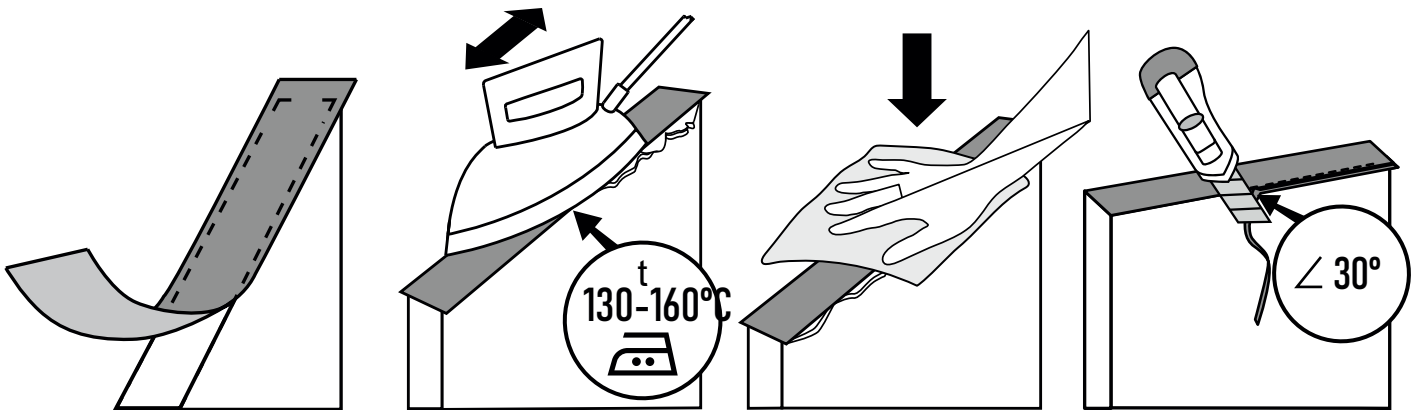
Перед монтажом необходимо выдержать столешницу в течение 24 часов или более в помещении, в котором она будет устанавливаться.

1. Отмерьте необходимую длину столешницы с учетом возможной установки торцевых и соединительных планок.
2. Распил столешницы необходимо начинать с лицевой кромки.
3. Для распила используйте циркулярную пилу, лобзик, ручную пилу.
4. В случае использования ручной пилы столешницу необходимо держать лицевой стороной вверх. Пилить необходимо так, чтобы зубья резали по направлению к лицевой стороне столешницы.
5. После распиловки необходимо очистить торец от стружки, пыли.
6. Необходимо произвести шлифовку торца столешницы для придания ему гладкой и ровной поверхности.



Торцы столешниц вы можете облицевать кромкой с нанесенным на нее клеем-расплавом. Для этого вам необходимо:

1. Отрезать кромку необходимой длины (равной длине торца столешницы с припуском 2-3 см).
2. Прижать кромку к торцу столешницы так, чтобы она выступала со всех сторон.
3. Нагреть кромочную ленту строительным феном или утюгом до температуры 130-160°C.
4. Прижать кромку и разгладить ее мягкой тканью до тех пор, пока клей не выступит из-под шва и не затвердеет. Используйте плотную ткань во избежание ожогов.
5. Отрежьте излишек ленты под углом 30° по отношению к столешнице.

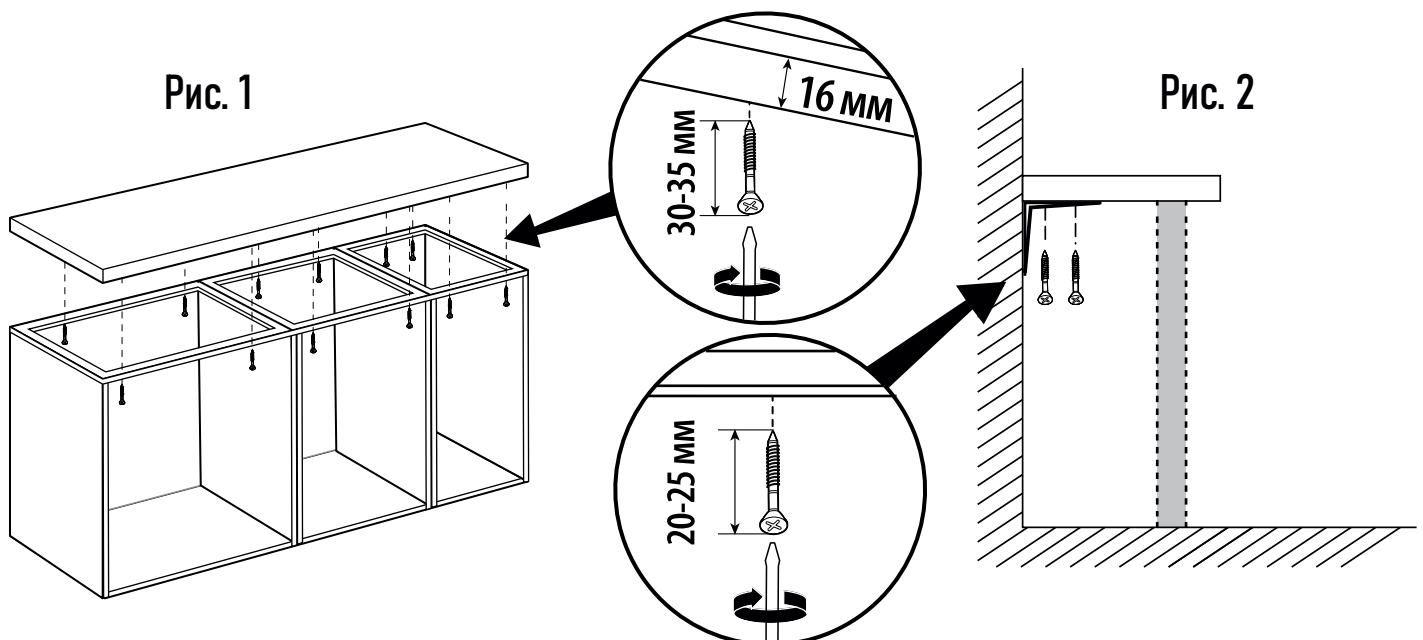


## Монтаж

Установка столешницы производится на подготовленное основание, выровненное по строительному уровню.

Крепление столешницы к кухонному каркасу производится с помощью шурупов 4x30/35 в зависимости от толщины столешницы и конструкции кухонных каркасов. Рис. 1

Крепление столешницы к стене осуществляется с помощью кронштейнов с плечом не менее 300 мм и обязательной установкой дополнительных опор. Рис.2

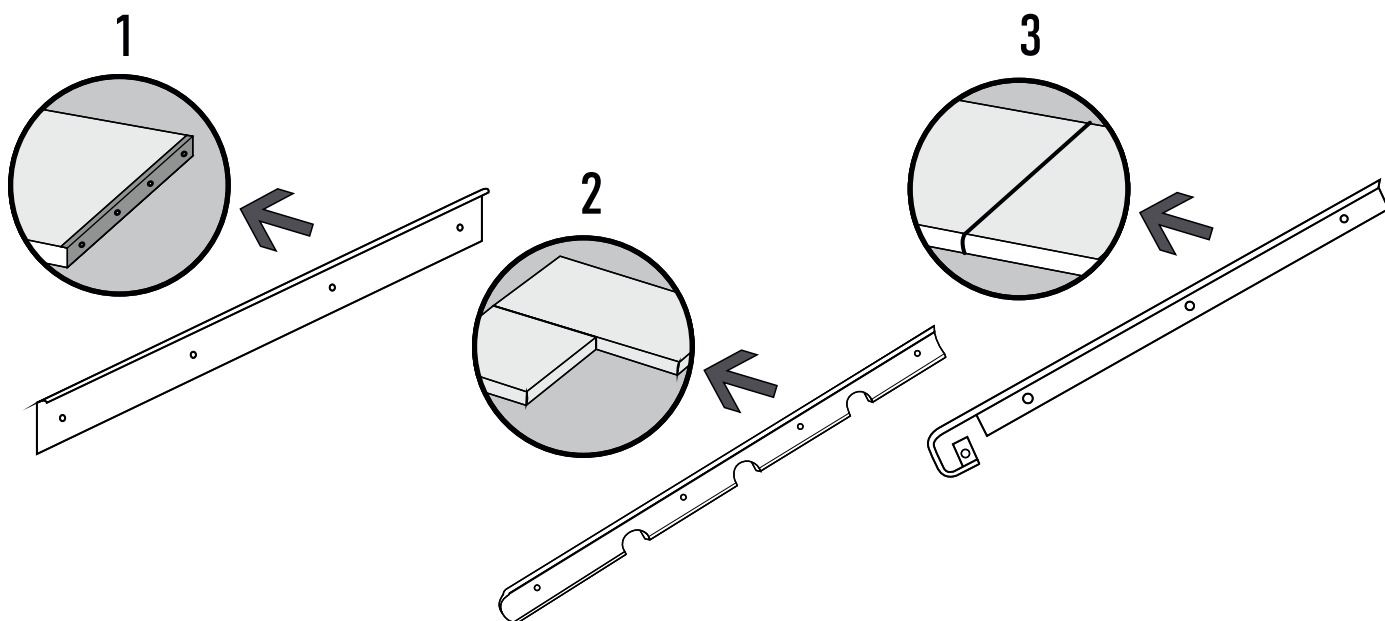


## Стыковка

Для стыковки столешниц необходимо использовать алюминиевые планки:

1. Торцевые
2. Переходные под 90°
3. Т-образные для соединения двух столешниц на одной плоскости.

При монтаже стыковочных планок нанести герметик на клеевой шов между столешницей и заводской кромкой так, чтобы он выдавился из под планки с лицевой стороны и торцов столешниц. Предохранить лицевую поверхность столешницы и планки с помощью малярной ленты. При монтаже стыковочных планок на торец столешницы без заводской кромки обработать срез по правилам врезки (см. пункт установка оборудования).



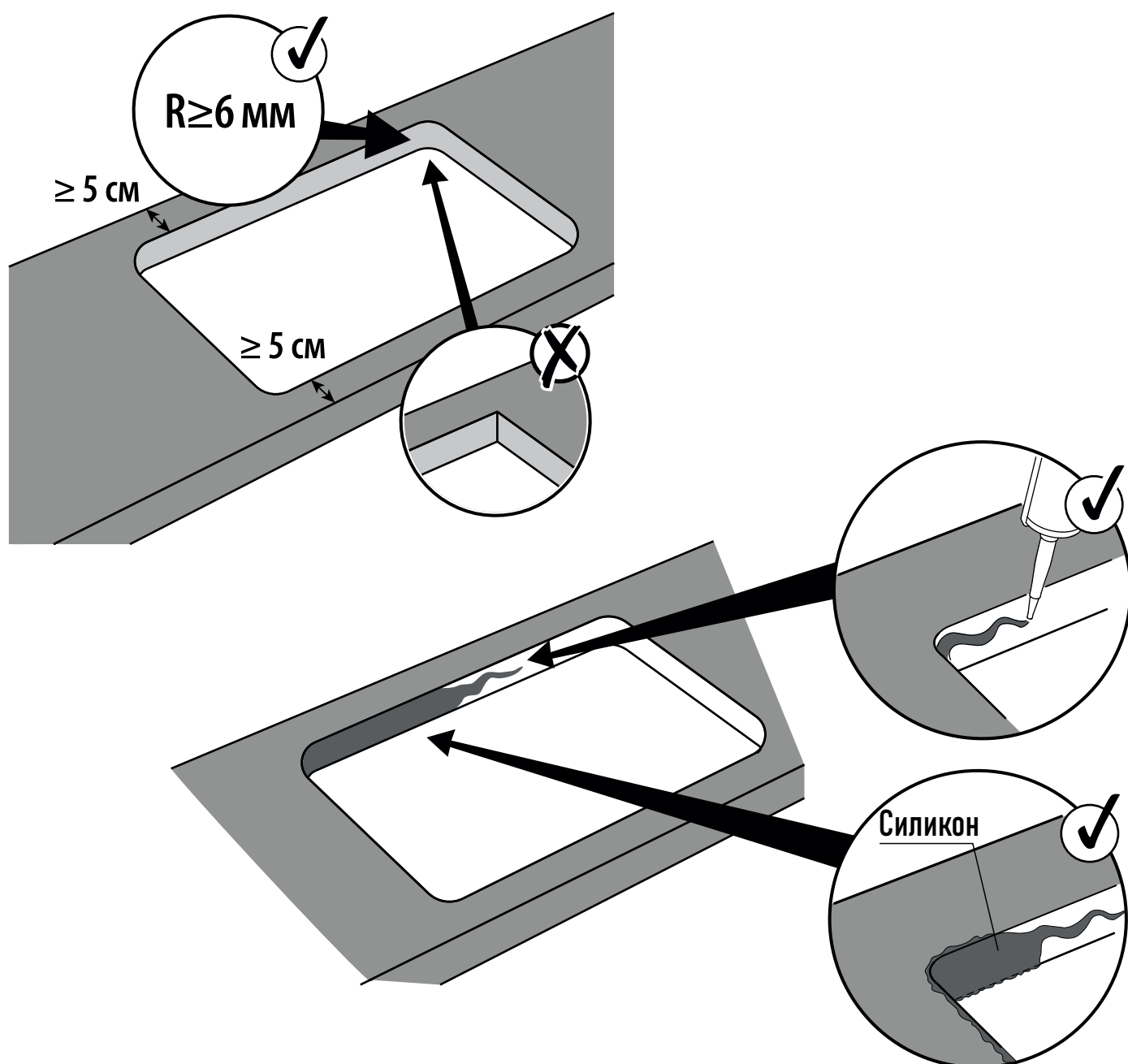
## Установка над бытовой техникой

В случае установки столешниц над бытовой техникой (духовой шкаф, посудомоечная машина и т.д.) обработать герметиком клеевой шов (между столешницей и заводской кромкой) после чего необходимо обязательно нанести полосу из гидроизоляционного материала (самоклеющаяся алюминиевая фольга) согласно рисунку ниже. Соблюдать необходимые вентиляционные зазоры в соответствии с требованиями поставщиков бытовой техники.

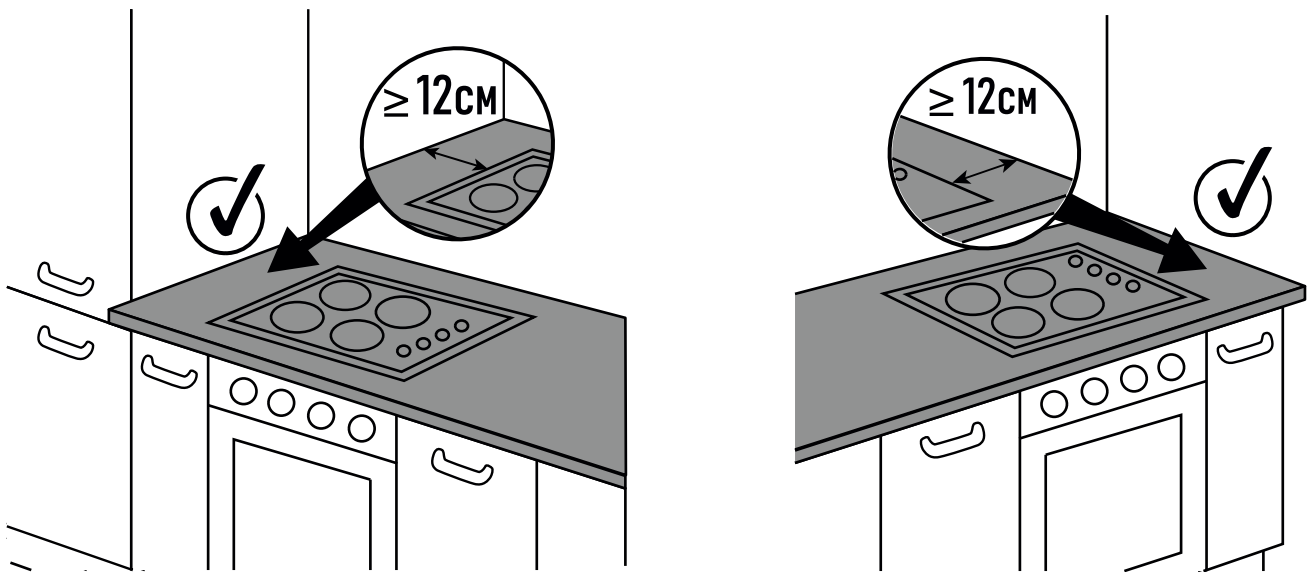


## Установка оборудования

При монтаже мойки, варочной панели и другого оборудования углы вырезов должны скругляться с радиусом не менее 6 мм. Прямоугольные запилы не допустимы. Размеры отверстий выпиливаются согласно требованиям производителя оборудования. Перед герметизацией обеспылить срез столешницы с помощью жесткой щетки/кисти. Загерметизировать стык между устанавливаемым оборудованием и лицевой поверхностью столешницы. Обязательно обрабатывать периметр вырезов слоем силиконового герметика толщиной не менее 2 мм с наплывом на лицевую и нижнюю поверхности столешницы. В случае установки отдельно стоящего оборудования (электрической или газовой плиты) торцы столешниц необходимо защитить с помощью алюминиевой торцевой планки. Удалить остатки герметика с лицевой поверхности столешницы после частичного застывания.

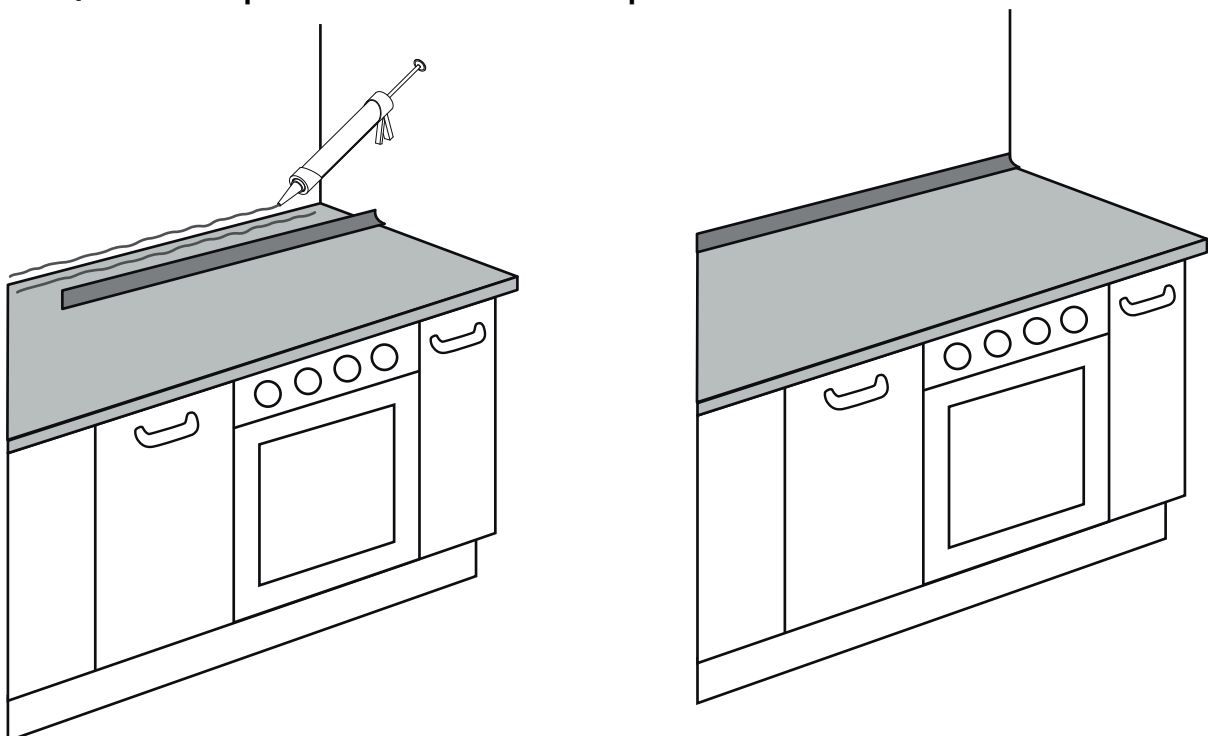


Минимальное расстояние между выпиленными отверстиями и краем столешницы должно составлять не менее 12 см по длине столешницы.



При установке плинтусов рекомендуется использование жидких гвоздей или шурупов с их креплением к прилегающей стене. При монтаже плинтуса обязательно герметизировать стык между стеной и столешницей для предотвращения попадания воды, влаги и разбухания столешницы в местах установки. Герметик должен перекрыть клеевой шов (между столешницей и заводской кромкой). Соединительные элементы обработать герметиком. Герметик удалить после частичного застывания. Не допускать выступ плинтуса за габариты столешницы. Плинтус должен быть короче на 3-4 мм. Клеевой шов (между столешницей и заводской кромкой) возле заглушки плинтуса обработать герметиком.

Крепление плинтусов шурупами к столешнице не рекомендуется, т.к. это ведет к разрушению защитно-декоративного слоя столешницы. В случае необходимости крепления плинтуса к столешнице шурупами места установки необходимо в обязательном порядке тщательно обработать силиконовым герметиком.



## **Правила эксплуатации столешниц**

1. Изделия должны эксплуатироваться в закрытых проветриваемых помещениях с температурой воздуха от +10 до +40 С° без резких перепадов температур. Относительная влажность воздуха в помещениях не должна превышать 65%.
2. При установке столешниц необходимо строго соблюдать все шаги данной инструкции.

## **Очистка**

1. Любые пятна, загрязнения и жидкости необходимо удалять сразу после их появления.
2. Для очистки поверхностей используйте мягкую ткань с применением обычных чистящих средств, не имеющих в своем составе абразивных (стирающих) материалов и сильных растворителей.
3. Не используйте средства для полировки мебели, содержащие масло, жир, воск, так как они забивают рельеф столешницы и образуют плёнку, накапливающую загрязнения.

## **Запрещено**

1. Использовать поверхность столешницы в качестве разделочной доски.
2. Ставить на поверхность столешницы горячие предметы и посуду (кастрюли, сковородки, чайник и т.д.) без изоляционной прокладки.
3. Допускать скопления воды на любых поверхностях столешницы. Сразу удаляйте воду с поверхностей столешницы и со стыковочных швов.
4. Устанавливать изделия в помещениях с повышенной влажностью - санузлы, подвалы, сауны, а также в помещениях, в которых температура воздуха опускается ниже +10 С°, либо поднимается выше +40 С°.
5. Устанавливать столешницу вне помещений на открытом воздухе.
6. Использовать при очистке жесткие и металлические губки, щетки и абразивные чистящие средства.
7. Воздействие агрессивных жидкостей: кислот, щелочей, солей, красок, растворителей.
8. Воздействие на поверхность и торцы столешницы колющих и режущих предметов.
9. Продолжительное хранение на поверхности столешниц и стыках кромок мокрых губок, тряпок, полотенец.
10. Воздействие на столешницу более 3-х минут водяного пара, холодной и горячей воды.

## **Гарантия**

Гарантийный срок - 24 месяца. Срок эксплуатации - 10 лет.  
Гарантия распространяется только при условии выполнения настоящих правил по установке, эксплуатации и уходу за столешницами.





**RU** Изготовитель и организация, уполномоченная принимать претензии: ООО «Завод Невский Ламинат». 188684, Россия, Ленинградская обл., Всеволожский р-н, Территория Дубровка п.г.т., ул. Советская, д. 1.

Гарантия 24 месяца

Сделано в России