

№ 6 (66)
декабрь 2016 год
январь 2017 год

16+

ПРИМОРСКИЙ ЖУРНАЛ ДЛЯ ТЕХ, КТО ИМЕЕТ ДАЧУ ИЛИ ДОМ

САДЫ & ОГОРОДЫ

ПРИМОРЬЯ

*Расцвел
предвестник
Нового года
и Рождества*

СТР. 50





ООО «ТехноРЕГИОН»

г. Владивосток, ул. Военное шоссе, 41, оф. 1
тел. (423) 268-07-36, 8-902-506-36-05

Предлагает современные материалы для сооружения теплиц и парников, укрытия посадок, борьбы с сорняками, укрепления склонов, устройства дорожек и парковок и др.

- Пленка армированная светостабилизированная
- Пленка армированная светостабилизированная «Красная клеточка»
- Пленка полиэтиленовая «Черно-белая»
- Геотекстиль
- Агроспан
- Дуги парниковые:
 - стальная труба 10 мм,
 - проволока стальная 5 мм

www.tehnoregion.ru

Реклама



г. Владивосток, пгт Угловое, Т/Ц «Регион», пав. 44,
тел. 8-914-705-43-02

г. Находка, база ТМТ, магазин «Теплицы», тел. 8 (4236) 606-902

гарантия хорошего урожая на небольшой площади!



-ДАЧНАЯ-ДВУШКА-



теплица с двускатной сдвижной крышей



-ДЕЛЬТА-



теплица из квадратной оцинкованной трубы



-ОРИОН-



• Большой выбор теплиц! • Семена • Сопутствующие товары

Реклама

ЛОТОС - ПАРНИК под сотовый поликарбонат



НАЧАЛО ДАЧНОЙ ЖИЗНИ РАСТЕНИЙ!

КАПЕЛЬНЫЙ ПОЛИВ с автоматическим контроллером



ВОЗМОЖНОСТЬ ЗАДАТЬ ИНТЕРВАЛ И ДЛИТЕЛЬНОСТЬ ПОДАЧИ ВОДЫ

АККУМУЛЯТОР ТЕПЛА



ОБЕРЕГАЕТ РАССАДУ ОТ ВЕСЕННИХ ЗАМОРОЗКОВ

ДЕРЖИТЕ ГРЯДКУ В ФОРМЕ



ВЫДЕРЖИВАЕТ ЕЖЕДНЕВНЫЙ ПОЛИВ ПРЕПЯТСТВУЕТ РАСПРОСТРАНЕНИЮ СОРНЯКОВ

Выращивайте свои овощи в качественных теплицах!

«Сады и огороды Приморья».
Журнал. Учредитель
ЗАО «Владивосток-новости».
 Зарегистрирован в Приморском
 Управлении Федеральной службы
 по надзору за соблюдением
 законодательства в сфере массовых
 коммуникаций и охране культурного
 наследия.
 Свидетельство о регистрации
 ПИ № ФС 19-0191 от 23 мая 2006 г.
Главный редактор Надежда Бражина.
Дизайн и верстка Анна
 Колесникова.
Корректура Ольга Дегтярева,
 Ольга Афоничева.
В номере использованы
фотографии Н. Бражиной,
 И. Макаревича, Г. Гукова, Л. Холенко,
 И. Бересневой, О. Кустовой,
 А. Гринева.
По вопросам размещения
рекламы обращайтесь
по тел. 8 (423) 2415-585.
E-mail: reklama@vladnews.ru
Сайт: vladnews.ru
Частные объявления
 Татьяна Хлынцева, тел. 8 (423) 2415-675.
Отдел сбыта Галина Лопатина,
 тел. 8 (423) 2435-162.
Издатель ЗАО «Владивосток-новости».
Адрес редакции, учредителя,
издателя: 690014, г. Владивосток,
 ГСП, Народный проспект, 13.
E-mail: Brajina@yandex.ru
 факс: 8 (423) 2415-615,
 тел.: 8 (423) 2415-645, 2415-600.
Тираж 9460 экз.
Заказ № 2530 .
 По заказу ООО «Пром-Евразия-
 Владивосток», адрес: г. Владивосток,
 Народный проспект, 11в, отпечатано
 в типографии ООО «Комсомольская
 правда», адрес: г. Владивосток,
 ул. Героев-тихоокеанцев, 5а.
Дата выхода в свет: 01. 12. 2016 г.
Индекс подписки: 53450; 78563.
 В розницу – цена свободная.
 Журнал выходит из печати
 1 раз в два месяца. Следующий
 номер выйдет 01.02. 2017 г.

КОЛОНКА РЕДАКТОРА	
Пусть от счастья поет душа!.....	стр. 4
ЧТО НОВОГО?	
Поздравляем с Новым годом!.....	стр. 4
МЕЖДУ НАМИ, САДОВНИКАМИ	
SOS: Срочно нужны лабораторные исследования.....	стр.6
Насколько надежно груша прописалась в прибрежной зоне	стр. 16
СПРОС И ПРЕДЛОЖЕНИЕ	
Новый год пришел в «УНИВЕРСАД»	стр. 9
Саженцы из питомника ЛПХ Макаревич	стр. 15
Геотекстиль «нашел себя» на даче	стр. 30
Удобрение из местного известняка	стр. 57
НАШ ВТОРОЙ ХЛЕБ	
Сынок первый сдал экзамен.....	стр. 10
Не меняйте шило на мыло	стр. 13
ИСТОРИЯ ПРИМОРСКОГО САДОВОДСТВА	
Кустовы пригласили в гости дачников	стр. 20
КОПИЛКА ОПЫТА	
Клюква скрасила осенние потери	стр. 22
ПРИРОДНОЕ ЗЕМЛЕДЕЛИЕ	
Настройте себя на резонанс с природой	стр. 24
ДОМАШНИЙ ФИТОБАР	
Ашвагандха переселилась на подоконник.....	стр. 31
УРОЖАЙНЫЕ ГРЯДКИ	
Одного не может колокольчик – звенеть	стр. 33
Крукнеки вдохновили хозяйку	стр. 34
Выручил фиолетовый физалис.....	стр. 36
ЗАЩИТА РАСТЕНИЙ	
Как отвадить грызунов.....	стр. 38
От народного мониторинга – к борьбе всем миром.....	стр. 40
Каждый сам себе энтомолог	стр. 42
Не оставляйте крыжовник без защиты	стр. 43
НАША ПРИРОДА	
Экспонаты заповедного леса.....	стр. 44
УРОКИ ЛАНДШАФТНОГО ДИЗАЙНА	
Шишки, будто птицы, расселись на ветках	стр. 46
Осенний наряд золотится на солнце.....	стр. 48
ПРОДОЛЖЕНИЕ СЛЕДУЕТ	
Ждем сюрприз от шлюмбергеры.....	стр. 50
КОМНАТНЫЙ ЦВЕТОВОД	
Колеус ставит рекорды популярности	стр. 52
ГАРАНТИИ НА БУДУЩЕЕ	
«Колымской» – 25!.....	стр. 55
БРОШЕННАЯ ДАЧА ИЩЕТ ХОЗЯИНА	
Отдаю шесть соток в хорошие руки	стр. 56
ВИНОГРАД ПОЗВАЛ В ДОРОГУ	
В Мишань – за опытом и впечатлениями	стр. 58
ВИНОГРАД ОТ А ДО Я	
Чтобы облегчить зимние эксперименты	стр. 60
ПОМОЩНИЦА-ТЕХНИКА	
Бензокосу выбираем по себе.....	стр. 62
ПРАВОВОЙ ОТДЕЛ	
Чтобы дачи не попали под раздачу.....	стр. 63
СКАТЕРТЬ-САМОБРАНКА	
Вкусного Нового года!	стр. 64
КОММЕРЧЕСКИЕ ПРЕДЛОЖЕНИЯ	
	стр. 66

ВОСТОКБУРВОД

50-летний опыт бурения скважин!

Производим

- Бурение скважин на воду
- Скважины под фундаменты и заборные ограждения
- Ремонт скважин
- Поиск подземных вод



г. Владивосток, ул. Давыдова, 22а, оф. 105
 т.: (423) 270-63-99, 224-38-14, 224-38-15

Пусть душа поет от счастья!



Когда меня бодро поздравляют: «С Новым годом, с новым счастьем!», я, конечно, говорю спасибо. Но потом все-таки спрашиваю: «А со старым-то счастьем что делать? Отказаться? Но где гарантии, что новое счастье будет лучше, чем старое?»

И вообще, какая разница, старое оно или новое? Если есть оно – счастье, то нельзя им разбрасываться, а надо ценить и оберегать как зеницу ока.

Давайте лучше желать друг другу, чтобы счастье нас не покидало, чтобы оно было настоящим, а не придуманным. И пусть от счастья поет душа!

Для многих наших читателей источником счастья является дача. Даже если они порой ворчат, что тяжелая это ноша, что весь теплый сезон ты будто цепями прикован к саду-огороду, которые невозможно бросить даже на недельку... Но минуты слабости и жалости к себе длятся недолго, потому что чуть ли не каждый день происходят какие-нибудь события, поднимающие настроение. Как, к примеру, не обрадоваться, когда вдруг на молоденькой яблоньке появились первые плоды? А на клумбе расцвел чудо-цветок, выпестованный буквально из одного оставшегося в живых семечка, присланного по почте? И вот уже снова блестят глаза, и с вдохновением строятся планы дальнейшего преобразования дачной жизни.

В совместной с хабаровчанами поездке по виноградникам Китая познакомилась с Еленой Зарудной. Она не только хозяйка магазина «Дачное счастье», но и очень популярный в садоводческой среде блогер. Многие любят ее страницу в «Одноклассниках» «Дачное счастье Елены Львовны». Заглянешь, и пока не досмотришь новую подборку фотографий о выставке цветов, мастер-классе или просто о прекрасном саде, не заставишь себя покинуть ее. А еще благодаря активности новой знакомой теперь и в Хабаровске в «Дачном счастье» можно приобрести журнал «Сады и огороды Приморья». О такой возможности многие хабаровчане давно мечтали. Будем дружить с соседями!

Надо сказать, что социальные сети дают хорошую возможность выплеснуться переполняющим нас положительным эмоциям, найти людей, близких по духу. Взять созданную уже приморцами группу «Семь соток». Казалось бы, о простых вещах рассказывают ее участники – увлеченные садоводы, овощеводы, цветоводы, делятся обычным житейским опытом. Но столько в этих дачных буднях теплоты, любви, увлеченности, что понимаешь: вот оно, счастье!

С наступающим Новым годом!

Главный редактор Надежда БРАЖИНА

Утреннее соло петуха

Если в преддверии Года Петуха хотите узнать больше про особенности характера предводителя куриного семейства, обратитесь в крестьянско-фермерское хозяйство Курбатовых. Здесь разводят не только кроликов, о чем не раз писал журнал «Сады и огороды Приморья», но и с недавних пор развивают новое для себя направление – птицеводство. При этом уделяют большое внимание не только получению качественной продукции, но и... воспитанию индюков и кур.

Письмо с новогодними поздравлениями для членов семьи Курбатовых пришло в редакцию от нашей постоянной подписчицы, жительницы Владивостока Натальи Ивановой:

«Спасибо журналу за то, что познакомил нас с этим образцовым хозяйством. Чистота и порядок, большой луг, ухоженная птица – любо-дорого посмотреть. В нынешнем году приобрела здесь кур и порадовалась, какие они спокойные, можно сказать, ручные.

Для пенсионеров это очень важно, потому что силы уже не те, чтобы утихомиривать агрессивных подопечных.

Спасибо, уважаемые птицеводы, за ваш благородный труд! Примите искренние поздравления с Новым годом! Пусть сбудутся ваши планы о развитии хозяйства, а в семье царят лад и взаимопонимание!».



Людмила Курбатова

Томатное ассорти к новогоднему столу

На огородных грядках не место консерватизму! В этом уверен дачник-экспериментатор из Находки Юрий Будаков. Поздравляя читателей журнала с наступающими новогодними праздниками и Рождеством, Юрий Серафимович пожелал им открытия новых интересных сортов, щедрых урожаев и... победы над дачной рутинной.

Сам он каждый год испытывает десятки овощных новинок и удивляет какой-нибудь экзотикой. Например, необычными томатами.

– Обратите внимание на помидоры, у которых кусты голубого цвета, – посоветовал Юрий Будаков. – Самые увесистые плоды из этой серии в нынешнем году дал сорт Абрикос – по 600 г! Темно-розовые, опушенные и действительно с привкусом абрикоса. Голубой куст и у Полосатого персика с нарядными красно-розовыми плодами в желтую полоску. А главное, они сладкие и вкусные. Порадовал своей устойчивостью к болезням в неблагоприятный год Мишка косолапый. Хороший урожай дали Алтайский сахарный, Марьюшка, Германское полосатое солнышко.



И совсем уж поразил сорт Красная груша франков, у которого на одном кусте целое «ассорти» – помидоры длинные и маленькие, грушевидные и гофрированные. Одним словом, поразвлекались селекционеры.

Пусть томаты будут украшением вашего новогоднего стола!



Юрий Божко

Виноградная наука дала плоды

Поздравления с наступающим Новым годом передал виноградарям края наставник многих из них Юрий Георгиевич Божко. Его виноградник является образцом для подражания.

Он хоть и расположен неблизко – в селе Орехово Черниговского

района, но садоводы со всего края давно проторили сюда дорожку. Приезжают на мастер-классы, на индивидуальные консультации, в которых Юрий Георгиевич никому не отказывает.

– В 1965 году, когда я начал работать в садоводстве после института, в крае было 779 га виноградников, – напомнил историю собеседник. – Но с того времени площадь под этой культурой только уменьшалась. В конце концов общественных виноградников не осталось вообще. Но я рад, что сейчас растет интерес к винограду частных. О гектарах речи, конечно, уже не идет. Да и не надо. Главное, есть стремление грамотно вести виноградное дело, выращивать хорошие сорта, учиться виноделию.

Хочу пожелать успешной перезимовки винограда и благополучной весны. Пусть виноград радуется своей щедрой отдачей!

Груши составят конкуренцию мандаринам

Почетное звание «Лучший сад года» общественная редакция журнала «Сады и огороды Приморья» единогласно присудила саду Виктора Редько, расположенному в п. Новом Надеждинского района. Эту оценку поддержали эксперты: ученый агроном Анатолий Шагиахметов, садовод-опытник Борис Борисов, дачница со стажем Татьяна Коноваленко и другие.

В гости к Виктору Ивановичу нас привела «грушевая тема», в которой пытается навести порядок сотрудник Приморской плодоягодной опытной станции Анатолий Шагиахметов. Стояла середина октября, осень уже брала свое, под вечер похолодало так, что даже стали мерзнуть руки. При этом ветки груш ломались под тяжестью богатого урожая. Яблок тоже было еще на удивление много. Сорт у Виктора Ивановича не так уж и много (из поздних он прежде всего делает ставку на Незнакомку зимнюю и Кореянку), да и количество деревьев не такое уж большое, а вот щедрая отдача их восхитила.

– Урожай груши очень сильно зависит от формирования деревьев, и я уделяю этому вопросу большое внимание, – пояснил Виктор Иванович. – Придаю грушам чашевидную форму, высота их небольшая. На участке плодородная земля благодаря внесению больших объемов органики, сделан дренаж.

Но главный секрет успеха Виктора Редько, на наш взгляд, – это все-таки его необыкновенное трудолюбие, помноженное на любознательность и большой опыт садоводства. В его саду начинаешь верить:

крупноплодные столовые сорта груши могут хорошо расти в крае и давать потрясающий урожай. Груши некоторых поздних сортов при правильном хранении могут долежать до Нового года. Так что необязательно налегать только на традиционные мандарины. Ароматные и вкусные груши из собственного сада прекрасно дополняют фруктовое меню праздничного застолья.



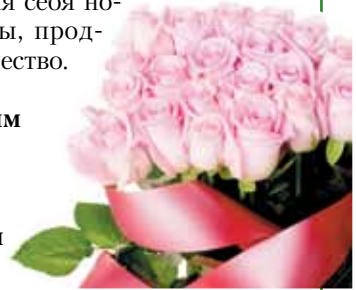
Виктор Редько в своем саду

Высокая планка компании «Колымская»

Редакция журнала «Сады и огороды Приморья» поздравляет с 25-летним юбилеем страховой компании «Колымская» всех ее сотрудников!

За четверть века компания выдержала немало штормов, бушевавших на финансовом рынке, противостояла ударам кризисов, искала самые действенные рычаги увеличения объема своих услуг, повышения их качества и надежности. На этом нелегком пути ей сопутствовал успех. Главным своим богатством коллектив считает доверие клиентов. Обратившись сюда один раз или заключив один договор, многие приходят выбрать для себя новые программы, продлить сотрудничество.

С юбилеем и наступающим Новым годом! Надежных перспектив нужно всем нам бизнесу!



Будет новый сорт!

Ежегодно летом в составе группы садоводов приезжаю на день поля в Суражевку, где находится Приморская овощная опытная станция. Обычно это мероприятие по срокам совпадает с государственной приемкой опытов и работ по комплексному освоению научно-технических достижений в области овощеводства.

Сейчас перед учеными поставлены такие конкретные цели: создать среднепоздний сорт белокочанной капусты с урожайностью 60-65 т/га, относительно устойчивый к бактериальным заболеваниям, с высокими вкусовыми и потребительскими качествами, пригодный для современной технологии возделывания, переработки и хранения в условиях Приморского края; вывести сорт томата салатного типа с урожайностью не менее 40 т/га, устойчивый к грибным и бактериальным заболеваниям; создать сорта перца сладкого с урожайностью не менее 20 т/га, салатного назначения для садово-огородных участков, приусадебных и мелких фермерских хозяйств Приморья. Подобные задания выполняются по другим овощным культурам. Селекционный процесс очень сложный, занимает много времени, требует полной самоотдачи ученого. От имени наших дачников и огородников хочу пожелать всем сотрудникам Приморской овощной опытной станции успехов в работе и достижения даже самых трудных целей.

**С наступающими праздниками!
Валентина СЕРГЕЕВА, г. Владивосток**

SOS: Срочно нужны лабораторные исследования

Пока, увы, боремся с бактериальными заболеваниями методом проб и ошибок

Вернемся к теме бактериальных заболеваний, укорачивающих срок жизни плодовых деревьев в наших садах. Она была поднята в прошлом номере журнала питомниководом Иваном Макаревичем в статье «Нет саду покоя... в период покоя», где были даны рекомендации по осенним обработкам сада. Читатели восприняли их как руководство к действию. Это подтверждает письмо, пришедшее в адрес автора.

Октябрьские обработки

«У меня в этом году заболела яблоня Абориген. Мне посоветовали обработать ее фитоспорином, а затем гамаиром. Я так и сделала. А во второй половине октября провела обработку еще и бордоской жидкостью, покрасила скелетные ветви, как указано в последнем номере журнала. Но вот сомневаюсь, не перебор ли это?»

Лариса.

Иван Макаревич прокомментировал письмо:

– Лариса, я не знаю, какие именно в саду у вас болезни. Если речь о бактериальных (судя по применяемым препаратам), то надо иметь в виду, что наибольший ущерб наносят саду две бактерии: *erwinia amylovora* (вызывает бактериальный ожог) и *pseudomonas syringae* (вызывает бактериальный рак). Если первое



Залечатся ли раны?



Повреждение коры в зимнее время

– карантинное заболевание, встречается очень редко, то второе широко распространено.

Не считаю, что вы переборщили. Каждой обработкой мы лишь снижаем количество бактерий на поверхности, не давая им размножиться до критического количества и после этого проникнуть внутрь растения, где их уже не достать. Кратность обработок зависит от погоды. В сырую, дождливую погоду обрабатывать можно хоть раз в 8 дней (по данным канадита сельскохозяйственных наук Д.А. Колесовой). Дождь смывает бактерицид, и вновь количество бактерий будет расти, ожидая момента, чтобы через нанесенную вредителем или градом ранку проникнуть внутрь.

Побелка с добавлением меди или бордоской жидкостью – это долговременный барьер на коре на пути бактерий в отличие от антибиотиков. Белите круглый год известью с добавлением меди или бордоской жидкостью, защищая скелетные ветви и штамб. Медь обладает сильным бактерицидным свойством.

Другое дело – листва, на которую не нанести покраску. Поэто-

Как действует медь на бактериальный рак в наших условиях – вопрос на сегодняшний день открытый

му и защита тут нужна другая. Опрыскивая листья бактерицидами, мы не даем бактериям через устьица или раны проникнуть внутрь проводящих сосудов.

Методом проб и ошибок

Чем делать профилактику в течение сезона – сложный вопрос. Дело в том, что никто на Дальнем Востоке пока не провел исследования на резистентность наших бактерий. Последние местные исследования по этой теме датированы 1968 годом.

К примеру, бактериальный рак всегда лечили медью. Действует контактно и не проникает внутрь. А значит, вылечить уже зараженное не может.

Не исключено, что еще 50 лет в Европе и Америке все так и пользовались бы медью для профилактики заражений... Вот только грунт уже становится малахитовым и растет ПДК меди в нем. Более того, в 1980-х впервые в мире у наших соседей японцев появились на актинидии бактерии *pseudomonas syringae actinidia*, которые устойчивы к меди!!! Сейчас в напряжении уже вся Италия и Новая Зеландия, где по той же причине зачастую приходится наблюдать скоротечную гибель актинидии (киви).

Фитолавин, врк – зарегистрированный в России препарат против бактериального рака. Я нашел статью в журнале «Молодой ученый», в которой рассказывается, как группа ученых из МГУ тестировала фитолавин и другие препараты по отношению к возбудителю бактериального рака. Они пришли к выводу, что фитолавин никак не действует на эти бактерии.

Гамаир тоже зарегистрирован. Но поможет ли он разрешить нашу проблему, мы не знаем. Нужны лабораторные исследования.

Бактериальный ожог в карантине по всему миру. Лечение антибиотиками всегда было эффективно. Но, как оказалось, это до поры до времени. В США были обнаружены штаммы, невосприимчивые к стрептоми-

цину, которые стали распространяться по миру. В Южной Корее опубликованы официальные данные о том, что зафиксированы новые штаммы, ранее нехарактерные для региона. Корейцы сейчас по-прежнему комбинируют стрептомицин с медью, но детали не разглашают.

Ответ на вопрос, какие именно препараты наиболее эффективны в качестве профилактики бактериальных болезней, можно получить путем лабораторного опыта. Методика есть, все возможные препараты тоже есть. Лаборатории пока нет.

На официальном уровне, судя по всему, такой проблемы не видят. Требуется провести частные исследования. Ищу, кто готов помочь. Буду рад помощи. С финансированием – вопрос решаемый, были бы люди, готовые подключиться.

Ну а пока приходится опрыскивать сад всем подряд, пытаюсь добиться желаемого методом проб и ошибок, «нащупывая» нужный препарат среди множества вариантов. Препараты меди, сера коллоидная, гамаир, фитолавин, фитоспарин, фармайод, стрептомицин, гентамицин, фундазол, топсин-м. Но что действительно лечит? Срочно требуется обобщенный тщательными исследованиями ответ. Это даст частичное снижение пестицидной нагрузки в саду, сэкономит труд садоводов.

ПРАВИЛЬНАЯ БОРДОСКАЯ ЖИДКОСТЬ

Бордоская жидкость эффективна лишь в том случае, если правильно приготовлена. Для приготовления 3-процентной бордоской жидкости лучше взять стеклянную посуду. 300 г медного купороса разводят, вливая в него 2 л горячей воды. Когда купорос полностью растворится, доливают холодной воды до 5 л. Отдельно в другой таре гасят 400 г извести в небольшом количестве воды, а затем разбавляют ее холодной водой до 5 л. Для приготовления 1-процентной бордоской жидкости потребуется 100 г медного купороса и 150-200 г извести.

Полученное известковое молоко процеживают через редкую ткань в эмалированное или пластмассовое ведро (10 л), а затем в него медленно вливают раствор медного купороса, непрерывно помешивая смесь деревянной палочкой. Раствор при смешивании должен быть холодным. Нельзя вливать растворы наоборот, т. к. в этом случае образуется менее стойкая суспензия, которая довольно быстро выпадает в осадок, плохо удерживается на листьях и менее эффективна.

Правильно приготовленная бордоская жидкость должна иметь голубой цвет и не содержать хлопьев. Если раствор приготовлен правильно, то опущенный в него гвоздь (без ржавчины) не покроется медным налетом. Если на гвозде образовался медный налет, в раствор необходимо добавить небольшое количество известкового молока.



Дерево тщательно обработано

Самый опасный недуг

Давайте вернемся к вопросу, почему бактериальные болезни по вредности относятся к самым опасным недугам плодовых деревьев семейства розоцветных. В последние годы именно бактериозы часто являются причиной гибели яблонь в возрасте до 8-10 лет и моложе. Явная недооценка последствий бактериального ожога и бактериального рака, отсутствие профилактических обработок приводит к гибели деревьев.

Первое, что замечают садоводы: кора яблонь очагами засыхает и чернеет. В первую очередь, это происходит на месте ответвления скелетных ветвей от штамба, на местах старых механических ран или на штамбе на высоте 20-50 см от уровня земли. Если начать зачищать кору ножом, то увидим, что она не зеленая, а сухая. Кроме того, в начале лета начинают усыхать ветви, сначала часть кроны, затем и все дерево.

Груша поражается в меньшей степени. Больные деревья развиваются плохо, но погибают гораздо реже. Ранней весной бактериальным ожогом поражаются бутоны и цветки, они буреют, чернеют и засыхают. Позже завязь темнеет, прекращается ее рост, она засыхает, но не опадает более года. В середине лета пораженные участки коры ссыхаются, слегка опадая, растрескиваются, и трещины как бы ограничивают пораженные участки. Часто они бывают клиновидной формы.

После цветения ожогом поражаются молодые, еще не одревесневшие



До и после зачистки раны



Если у вас есть вопросы по агротехнике плодовых культур в Приморском крае или вы готовы поделиться своим опытом, приглашаем на региональный интернет-форум www.plodpitomnik.ru/forum/, объединивший виноградарей и садоводов Дальнего Востока.

побеги, полностью засыхающие, сгибающиеся на верхушке в виде крючка, напоминающего посох. По проводящим сосудам бактерии перемещаются в более крупные ветви, стволы, штамб, корни. В течение нескольких лет дерево может погибнуть при отсутствии специальных защитных мер.

Установлено, что деревья могут иметь как грибные, так и бактериальные болезни. Идентификацию бактериозов затрудняет схожесть признаков повреждения с грибными заболеваниями. Многочисленными исследованиями было установлено: грибы и бактерии паразитируют совместно. Первичными паразитами в большинстве случаев являются бактерии. Грибки выступают как вторичные паразиты, которые начинают свое развитие как сапрофиты, то

есть с мертвой или очень ослабленной тканью, но способны распространяться и на примыкающую к ней здоровую ткань, убивая ее своими токсинами.

Только бактерии в большинстве случаев могут быть первопроходцами. Благодаря своим биологическим особенностям они способны проникать в ткани растений с каплями воды через естественные отверстия: устьица, поры в кожице плодов, нектарники, листовые следы и другие.

Механические повреждения листьев и коры, вызываемые насекомыми, человеком при проведении обрезки, градом, ураганом, являются воротами для проникновения бактерий в ткани растений. Попав внутрь и оказавшись в благоприятных условиях, бактерии сразу же начинают разрушать растительные клетки.

P.S . Связаться с Иваном Макаревичем можно через интернет-форум виноградарей и садоводов Дальнего Востока. <http://plodpitomnik.ru/forum/index.php>

Кандидат сельскохозяйственных наук Диана Алексеевна Колесова (г. Воронеж), автор книги «Защитим сады от бактериального ожога», пишет:

«Расскажу немного о болезни. Бактерии, которые находятся на поверхности, не представляют опасности для дерева. И только когда они попадут внутрь сосудов или паренхиму коры, тогда наносят вред коре дерева и самому дереву.

Медь – сильный бактерицид, но применять ее надо в самом начале развития болезни, которую надо хорошо видеть в разные периоды сезона, то есть надо предупредить проникновение бакте-

рий в сосуды и паренхиму коры на данный момент.

Заражение бактериями идет на протяжении всего сезона и разными способами: через листья при их распускании, при цветении, росте побегов через верхушечные листья, а затем в плоды через поры, через листовые следы при опадении листьев, через паренхиму коры. А развитие бактерий идет при очень низких температурах, даже зимой при длительных оттепелях. Проверяла наличие бактерий в кроне дерева (с помощью чашек Петри с картофельной агаровой средой) в самые сильные морозы и была поражена наличием их в жутком количестве».

Новый год пришел в



Новый год заказывали? Зайдите в один из магазинов сети «УНИВЕРСАД», и вы попадете в атмосферу любимого праздника с его хороводами вокруг украшенной елки, маскарадами с участием сказочных и романтических героев, щедрыми подарками Деда Мороза из бездонного чудо-мешка.

– И еще ароматом хвои? – обратились мы к менеджеру компании Юлии Гусевой, которая представляла новинки, появившиеся в последнее время в продаже. Они дополнили садоводческий ассортимент сети и привнесли приподнятое праздничное настроение.

Но Юлия пояснила:

– Мы предлагаем приобрести только искусственные елки (они у нас от настольных до высоких по 2,1 м). Еловые гирлянды и рождественские веночки тоже лишь имитируют настоящие хвойные. Хотя не менее красивые. Особенно белая елка, которая считается сейчас очень модным новогодним атрибутом. На белоснежных ветках эффектно смотрятся яркие шары и другие игрушки, которых у нас огромный выбор. Все они российского производства, продаются поштучно и наборами, есть ручной работы. Разноцветная мишура, бумажные фигуры для украшения дома, электрические гирлянды, пиротехника – есть все для того, чтобы помочь вам организовать яркое торжество.

Что касается настоящих елок, то почему бы не нарядить их прямо во дворе, на дачном или приусадебном участке? «УНИВЕРСАД» считает это более приемлемым вариантом и предлагает новогодние атрибуты для организации праздника под открытым небом. Гирлянды на солнечных батарейках, специальная сетка для украшения и освещения беседки и любого другого места, даже фонарики, имитирующие свечи, – трудно уйти из магазина с пустыми руками.

А центром праздника может стать символ будущего года – петух. Кружки, календари, пакеты и другая сувенирная продукция с петушиной атрибутикой сейчас нарасхват. А вот садовые фигуры расписного петуха и курочки с цыпленком, которые не боятся холода и жары, украсят участок не только по слу-



чаю праздника, но и будут оживлять его в течение многих лет.

Устройте в Новый год маскарад! Парики, бороды Деда Мороза, маски, колпаки и шляпы – в магазинах «УНИВЕРСАД» вам помогут подобрать новый образ.

С легкой руки режиссера Эльдара Рязанова и его незабываемой «Иронии судьбы» признанной новогодней традицией у нас считается поход в баню. Так что банные сувениры, травяные венки и ароматизаторы, деревянные ушаты для воды, подарочные наборы для ценителей пара тоже можно отнести к новому году. И, конечно же, любители бани будут рады подарку с намеком.

Хотя совсем необязательно при покупке подарков друзьям и близким людям доверяться собственному вкусу – оставьте выбор им самим.

– Выход простой: приобретите подарочный сертификат, – посоветовала Юлия Гусева. – К празднику мы предлагаем их номиналом от 500 до 5000 рублей. Для дачников, которые больше всего любят именно садоводческие

магазины, станет радостью уже сам повод заглянуть сюда в очередной раз.

А подарком всем садоводам, цветоводам, огородникам, любителям комнатных цветов и знатокам ландшафтного дизайна стало только что состоявшееся открытие нового большого магазина «УНИВЕРСАД» в торговом центре «Седанка-сити». Каждый новый магазин сети – это еще один шаг вперед в улучшении обслуживания покупателей, шаг им навстречу.

С наступающим Новым годом!
Тел. 8(423) 209-50-50.
www.universad.ru



Строгим экзаменатором для высаженных на полях и на огородах сортов картофеля в Приморье в прошедшем сезоне стала чрезвычайная ситуация. Большая переувлажненность почвы из-за проливных дождей, а кое-где наводнения не пощадил и урожай нашей основной продовольственной культуры. Картошка гнила, зачастую в погреба и другие хранилища опускать было нечего.

Не окажется ли весной, что семенного картофеля нет и сажать нечего?

Этим своим опасением мы поделились с заместителем директора Приморской овощной опытной станции по научной работе кандидатом сельскохозяйственных наук Николаем Сакарой.

Николай Андреевич заверил, что предпринимаются все необходимые меры по обеспечению потребности дачников и огородников семенами полюбившихся сортов Удача, Адретта, Сантэ, Свитанок киевский, Розара, Каратоп, Витессе, а также перспективными новинка-

Но не все сорта картофеля **СЫНОК** выдержали испытания стихией **первый экзамен сдал**



Урожай нового сорта Мария Павленко представила на сентябрьской выставке

рано – уже во второй декаде июня было отмечено поражение растений картофеля фитофторозом. В июле оно переросло в эпифитотию. Многие сорта как отечественной, так и зарубежной селекции в разгар роста растений были поражены этим заболеванием на 50-60 процентов и более.

– **Николай Андреевич, а какие сорта оказались все-таки самыми устойчивыми к этой напасти?**

ми (Наташа, Королева Анна, Лили). И весной не будет дефицита семенного материала большинства этих сортов.

Николай Андреевич подтвердил, что в нынешнем году в крае почва на многих участках была постоянно переувлажнена. Впервые очень

ных меньше всего поддался фитофторозу сорт Удача. В результате он дал сравнительно высокий для нынешнего неблагоприятного года урожай (25-30 т/га). Из иностранных сортов лучше других противостояли заболеванию Свитанок киевский, Ред Леди, Наташа. А вот

Розара, Витессе, Каратоп, Латона, Леон, которые обычно давали достаточно высокий урожай и были востребованы населением, на этот раз подвели.

Тулеевский не оправдал надежд

Собственные наблюдения по устойчивости сортов картофеля к переувлажнению сделали сами дачники и огородники. Правда, условия у всех разные, поэтому и выводы порой отличаются.

У дачницы Ольги Шауловой (Соловей-Ключ, садоводческое товарищество «Коммунальник-2») оценка сорта Удача совпала с мнением суражевского ученого.

– Мы сажаем эту картошку как самую раннюю и обычно едим ее начиная уже с июня вплоть до нового урожая, – рассказала Ольга Петровна. – Она и на этот раз выручила. Из более поздних сортов неплохой урожай дал Скарб. А вот самый вкусный, на наш взгляд, – Тулеевский в дождливое лето не оправдал возлагаемых на него надежд – сильно гнил. Сантэ уродилась мельче, чем обычно, и тоже гнила. Вездесущая гниль проникала на огороде практически везде, несмотря на наши высокие грядки и не раз завозившийся на участок шлак.

Сантэ не разочаровала

А вот житель поселка Преображение Лазовского района Сергей Дубровин в Сантэ и в тяжелый год не

разочаровался. Широко распространенный у нас теперь сорт был завезен в край под внедряющуюся еще в советские времена голландскую технологию возделывания картофеля и до сих пор показывает себя отлично.

– Высаживаю Сантэ в три ряда и считаю, что это оптимальная для него схема, – комментирует собеседник. – Барон и Розара из испытанных тогда же и рекомендованных приморцам для выращивания оказались гораздо менее надежными. Согласен с теми, кто считает страховым сортом наш старый, давно проверенный Янтарь. Несмотря на катаклизмы, это всегда надежный, беспроблемный выбор, в чем я убедился за 15 лет. Но семена брал не у бабушки на рынке, а в семеноводческом хозяйстве «Пуциловское». Все эти годы очень тщательно подхожу к отбору семенного материала – беру его не из общей, сваленной посреди огорода кучи, а только от лучших кустов, которые помечаю перед выкопкой. Это, конечно же, сказывается на урожае. Янтарь еще хорош тем, что устойчив к парше. Этого не скажешь, например, про Любаву, которую можно было бы выделить по другим характеристикам. Корявые клубни Тимо тоже испортили впечатление о достоинствах этого сорта.

Прописались на огороде не зря

Ученый-агроном Анатолий Шагиахметов на своем приусадебном участке в п. Трудовое под Влади-

востоком испытывает не только новинки плодово-ягодных культур, но и занимается отбором лучших сортов картофеля.

По многолетним наблюдениям Анатолия Миргасимовича, в нынешних неблагоприятных условиях подтвердили свои лучшие качества сорта Лина, Рая, Сатурна. Не отстает от них Свитанок киевский, который прочно прописался на огороде многодетной семьи с 1982 года. Урожай Скарба оказался хуже, чем обычно, но все равно собеседник посоветовал не сбрасывать его со счетов, потому что мало найдешь сортов, клубни которых так же хорошо хранятся зимой. Сохранность урожая – важная характеристика при отборе претендентов для ежегодного возделывания.

Очень вкусным оказался американский сорт картофеля с фиолетово-черной окраской мякоти.

– Он содержит антиоксиданты и считается лечебным, – рассказал Анатолий. – Особенно рекомендуется людям, страдающим от повышенного давления.

Есть что выбрать среди новинок

Хорошо показали себя некоторые новинки.

Галина Калюжная из п. Рудного Кавалеровского района обычно не только делится с нами информацией об особенностях тех или иных садовых и огородных культур, но и высылает образцы для дегустации. На этот раз она передала в редакцию на пробу клубни перуанского сорта картофеля, попавшего к ней от одного из коллекционеров-частников, под названием Уника.

– В середине сентября, когда посадки многих других сортов вымокли и почти все сгнили, этому хоть бы хны, – поделилась Галина Андреевна. – Видите, какие уже крупные клубни, а ведь сорт продолжает еще цвести. Если сажать его редко, размещая кусты через полметра и оставляя между рядами по метру (в прошлом году я опробовала эту схему), да дать картошке вызреть, то она может вырасти по килограмму. Хотя надо ли это? Главное, что урожайность очень высокая, отличные потребительские свойства. Мужу и по вкусу этот сорт нравится. А я вот



Наш ВТОРОЙ ХЛЕБ

не уверена, что можно смело ставить пятерку. Поэтому очень интересно будет узнать ваше мнение.

Мы и жарили Унику, и варили клубни, и в суп бросали. В итоге пришли к мнению, что блюда во всех вариациях вкусные. Клубни в меру рассыпчатые, готовятся недолго. Так что вот вам еще один претендент на включение в список сортов, оправдывающих себя в Приморье даже в чрезвычайный по погодным условиям год.

А вот владивостокская дачница Мария Павленко перспективной новинкой считает сорт Сынок, который в этом году пополнил ее коллекцию.

– Начать надо с того, что эту картошку окучивать не надо. И даже нельзя это делать, – рассказала Мария Ивановна. – Селекционеры специально вывели сорт с подобными свойствами, чтобы облегчить работу по уходу за посадками картофеля. Я в этом году посадила диковинку первый раз. Сначала забыла об особенностях сорта и первый ее куст окучила – в результате никакого урожая с него не собрала. Зато второй куст, который я лишь осторожно пропалывала, чтобы не повредить находящиеся почти на поверхности столоны, буквально позрился.

– Когда выдернула его из земли, показалось, что и тут пусто. Но потом увидела: урожай находится не в центре лунки, как обычно, а по ровному кругу с краю ее. Да еще какой! Насчитала 13 красивых и крупных как на подбор клубней. И никакой гнили! Теперь буду размножать новый для края сорт картофеля. Чтобы ускорить этот процесс, собрала еще семена – они хорошо завязались. Продолжу испытания новинки – она заслуживает того.

Мария Ивановна добавила, что выращиваемые ею сорта черного картофеля Трюфель и Негритянка тоже оказались устойчивыми к переувлажнению и фитофторозу.

Почаще делайте переборку

Выращенный в условиях переувлажнения урожай требует повышенного внимания при хранении. Даже если вы тщательно перебрали картофель при его уборке, нужно периодически делать это снова, отбраковывать начавшие загни-



Дачники представляют лучшие сорта картофеля на выставках

вать клубни, чтобы они не заразили здоровые.

Клубни с изъянами отложите отдельно, чтобы использовать их в первую очередь. Дольше всего могут пролежать клубни среднего размера, поэтому их место подальше. А вот крупные экземпляры желательно съесть до середины зимы. При более длительном хранении внутри у такого картофеля могут образовываться пустоты, появляться гниль.

Хранить картофель специалисты отдела картофелеводства Приморского научно-исследовательского института сельского хозяйства рекомендуют при 2-4 градусах. При более низкой температуре клубни приобретают сладковатый, неприятный вкус, а при более высокой начинают терять тургор, становятся мягкими. К тому же соблюдение температурного режима способствует лучшей сохранности семенного материала, препятствует преждевременному прорастанию глазков и образованию длинных ростков, которые при посадке обламываются (это ведет к снижению урожая).

Помещение должно быть сухим, темным. Ни в коем случае нельзя допускать попадания на клубни дневного света. Под его воздействием в них образуется соланин – ядовитое вещество. Влажность воздуха не должна превышать 85-90 процентов. Поскольку в картошке много крахмала и воды, то повышенная

влажность легко может вызвать в нем поражение грибом и плесенью. Специалисты дают такой совет: для уменьшения влажности в погребе можно поставить ящик с негашеной известью; для увеличения влажности в слишком сухом подвале спасет положение миска с водой.

Если вы храните картошку в погребе, не забывайте проветривать его для предотвращения сырости и появления затхлого воздуха. Желательно, чтобы он был оборудован вытяжкой. При крепких морозах ее прикрывают. При повышении температуры в дневные часы вытяжку открывают на 1,5-2 часа.

Ящики с картофелем не ставьте прямо на пол, лучше приподнять их на высоту 15-20 см. Можно хранить урожай и в сетках.

А знаете, чем хорошо пересыпать картофель, чтобы он дольше хранился? Оказывается, листьями рябины! Такой совет дал в своей книге «К земле с наукой» изобретатель ручного плоскореза Фокина, который носит его имя. Он утверждает, что фитонциды этого растения убивают болезнетворные споры фитофторы, что оздоравливает клубни. Для этой же цели, если позволяет площадь, он советует высадить на участке 3-4 рябины.

Сейчас уже негде взять листья рябины, но совет стоит запомнить на будущее.

Надежда БРАЖИНА

Не меняйте шило на мыло



Приобретайте оздоровленные семена картофеля

Несмотря на тяжелейшие погодные условия прошедшего лета, Приморский научно-исследовательский институт сельского хозяйства получил в этом году хороший урожай картофеля. Заготовлено 75 т оригинальных семян супер-суперэлиты для обеспечения прежде всего элитхозов (хозяйств, производящих элиту) и частично фермерских хозяйств. Из них 14 т закуплено компанией «Приморские семена» для реализации населению.

– Но это не настолько много, чтобы можно было говорить о возможности полного удовлетворения потребностей дачников и огородников, – прокомментировал кандидат сельскохозяйственных наук заведующий отделом картофелеводства института Алексей Новоселов. – Парадокс в том, что именно частники испытывают наибольшие трудности с приобретением семенного материала, хотя на их долю приходится 80 процентов производимого в крае картофеля.

– Вы рекомендуете периодически обновлять семена, причем не просто обмениваться ими с соседями – менять шило на мыло, а

приобретать оздоровленный посадочный материал, желательнее супер-суперэлиту или элиту. Но самих огородников чаще волнует, какие лучше выбрать сорта, а семена они отбирают по внешним признакам – лишь бы выглядели здоровыми.

– Здоровые на вид клубни могут содержать вирусы в скрытой форме. У нас в институте работает испытательная лаборатория диагностики болезней картофеля, которая на основе иммуноферментного анализа дает оценку качества семенного материала, проводит тестирование проб на скрытую зараженность вирусной и бактериальной инфекцией. Кроме того, в схеме получения супер-суперэлиты задействована лаборатория биотехнологии. Она работает с сертифицированными пробирочными растениями, полученными из института картофельного хозяйства. Они размножаются, высаживаются в теплицу и дают урожай мини-клубней. Следующий этап – высадка их в питомник, который называется «первое полевое поколение мини-клубней», и получение урожая супер-суперэлиты.

Что касается сортов, то для элитхозов края заготовлены Адретта, Сантэ, Жуковский ранний, Юбиляр, Удача, из местных, выведенных нашим институтом, – Дачный, Смак, Янтарь. Частники смогут приобрести сорта Импала, Латона, Беллароза, Фреска, Памяти Рогачева, Брянский деликатес,

КАТЕГОРИИ СЕМЕННОГО КАРТОФЕЛЯ

♦ Оригинальный семенной картофель первичных ступеней семеноводства, полученный от размножения оздоровленного исходного материала, произведенный оригинатором сорта или уполномоченным им лицом и предназначенный для производства элитного семенного картофеля.

♦ Элитный семенной картофель, полученный от последовательного размножения оригинального семенного картофеля. К элитному семенному картофелю относят классы суперэлиты и элиты.

♦ Репродукционный семенной картофель, полученный от последовательного размножения элитного семенного картофеля. К этой категории в стандарте отнесены первая и вторая репродукции после элиты для производства семенного материала, а также последующие репродукции для производства товарного картофеля.

♦ Семенной картофель: клубни или любой другой посадочный материал, признанный в установленном порядке пригодным для размножения. Чем больше проходит лет, в течение которых мы не обновляем посадочный материал, тем дальше от исходных растений из пробирки и тем ниже категория семенного картофеля и хуже его качество. Семена первой, второй, третьей репродукции дают хороший урожай, а вот четвертая – уже только 65 процентов. Пятая репродукция уменьшает урожай почти в два раза – отдача семенных клубней составляет всего 55 процентов. Считается, что ниже четвертой репродукции картофель нельзя сажать, поскольку он имеет критическое содержание инфекции. После этого желательнее покупать новые семена.

Наш ВТОРОЙ ХЛЕБ

а также наш сорт Казачок, который находится сейчас в сортоиспытании.

– Как эти сорта показали себя в нынешнем сезоне при очень сильном переувлажнении?

– Наши сорта вывелись именно в таких условиях, поэтому лучше всего адаптированы к ним.

Для всей коллекции ориентиром устойчивости к переувлажнению служил сорт Адретта, теряющий в таких условиях 10-15 процентов урожая. На втором месте по этому показателю оказался Юбилар, особенно если рос на сильно переувлажненных участках.

Ситуация действительно была сложной. Я постоянно вел наблюдения и составлял таблицу. Согласно моим данным, в июле, августе и начале сентября выпало 453 мм осадков. Сравните: среднегодовое значение в эти же сроки существенно меньше – 298 мм. Хотя погодный сценарий был классический – с затяжными сильными дождями, которые в августе практически не прекращались две недели. 17 августа мы приступили к уборке картофеля, но продолжить ее смогли лишь после появившегося в небе просвета.

Что происходит с клубнями при переувлажнении почвы? Из-за того что вода вытесняет из нее воздух, они начинают задыхаться. Как человек раскрывает рот, когда ему тяжело дышать, так и на картофеле увеличиваются находящиеся на поверхности чечевички, служащие для газообмена. А это уже ворота для более легкого проникновения инфекции. Ситуа-

Переувлажнение на семеноводческом участке



Пораженный фитофторозом лист (нижняя поверхность), белый налет (в основном на границе здоровой и пораженной ткани) – спороношение гриба



цию усугубило очень раннее проявление фитофтороза. Первые признаки заболевания на необработанных посадках (проверяемые на устойчивость сорта мы специально не обрабатываем) были отмечены уже 5 июля. Причем если обычно фитофтороз поднимается с нижних листьев, то на этот раз поражался сразу весь куст (9-10 дней достаточно, чтобы он погиб). А когда пошли дожди, споры грибов смывались потоками воды в почву и заражали клубни. Нет ничего удивительного в том, что жители, к примеру, поселка Тимирязевского, где расположен наш институт, почти полностью потеряли урожай. Картофель завозился, чтобы они не остались на зиму без основного продукта питания.

– Каким образом в такой ситу-

ации самому институту удалось противостоять неблагоприятным условиям?

– На самом деле похожие условия складываются в крае далеко не первый раз, и мы к ним готовы. Разработана технология, направленная на спасение урожая картофеля. Делаем профилактическую обработку посадок проверенными препаратами, причем чередуем их, чтобы не было привыкания. Первая обработка проводилась 21 июня, через 10-14 дней – повторные. Очень эффективным агротехническим приемом является удаление ботвы за 8-12 дней до уборки путем десикации с использованием препарата реглон супер (2,0 л/га).

Прекращению распространения инфекции способствовала также десикация ботвы – ее удаление в сроки, когда уже семенная фракция картофеля вызрела.

Выполняются все требования и при закладке семян на хранение. Сначала картофель временно складывается в специальном хранилище, и только через две недели, в течение которых может проявиться инфекция, начинается его переборка. Хотелось бы посоветовать дачникам и огородникам соблюдать такие же меры профилактики, чтобы вырастить и сохранить урожай картофеля.

– Будет ли вывозиться для реализации семенной картофель, заготовленный институтом, во Владивосток и другие города и районы края?

– Скорее всего, нет, поскольку, как я уже говорил, заготовлено ограниченное его количество. Судя по практике прошлых лет, начнется реализация в феврале.

Надежда БРАЖИНА

Р.С. Приморский научно-исследовательский институт сельского хозяйства расположен по адресу: п. Тимирязевский Уссурийского района, ул. Воложенина, 30. Тел. отдела картофелеводства 8 (4234) 39-23-81.



Клубень, пораженный фитофторозом (пораженная ткань всегда начинается сразу под кожурой)



реклама

Спрос и ПРЕДЛОЖЕНИЕ

Питомник ЛПХ Макаревич приглашает сделать заявки на саженцы на весну 2017 года

Предлагаем большой ассортимент плодово-ягодных культур и винограда, с которым можно ознакомиться:

- на сайте питомника www.plodpitomnik.ru
- в каталоге питомника (каталог можно приобрести в нижеуказанных магазинах или заказать с доставкой почтой).

Заявки принимаем с 15 декабря по 15 марта.

Заявку можно сделать:

- по тел. +7-914-711-39-03, 8 (4234) 35-36-43
- на сайте www.plodpitomnik.ru,
- на сайте совместных покупок 100sp.ru,
- в магазинах, с которыми мы сотрудничаем.

г. Артем:

- ◆ м-н «Усадьба», ул. Фрунзе, 65, тел. 8-902-527-18-05,
- ◆ м-н «Виктория», ул. Лазо, 22,
- ◆ м-н «Зеленый исток», ул. Кирова, 11, центральный рынок, павильон № 42, тел. 8(914) 704-78-33,
- ◆ м-н «Зеленый исток», 17-й километр, ул. Пограничная, 5/1, ТЦ «Визит», 1-й этаж, тел. 8 (914) 654-56-73.

г. Арсеньев:

- ◆ м-н «Дача у Пальча», Островского, 2, корп. 1, тел. 8-968-139-29-00,
- ◆ м-н «Сад-огород» (бывший «Дачник»), ул. Островского, 25, тел. 8 (42361) 4-37-95.

Большой Камень:

- ◆ м-н «УНИВЕРСАД», ул. Аллея Труда, 37, тел. +7-908-981-53-77.

г. Владивосток:

Сеть магазинов «Зеленый исток»:

- ◆ ул. Некрасовская, 69, пав. № 5, крытый рынок «Некрасовский», тел. 8 (423) 276-43-07,
- ◆ ул. Русская, 8, супермаркет «РЕМИ», пав. № 4, тел. 8 (423) 274-97-86,
- ◆ ул. Карбышева, 9а, тел. 8 (423) 276-47-98,
- ◆ ул. Добровольского, рынок на кольце, пав. № 121, тел. 8(423) 208-14-59.

Сеть магазинов «УНИВЕРСАД»:

- ◆ ул. Луговая, 24-б, тел. +7(423) 272-07-09,
- ◆ ул. Луговая, 22, тел. +7 (423) 275-27-36,
- ◆ проспект 100 лет Владивостоку, 105а (рынок «Самоцвет»), тел. +7 (423)272-09-39,
- ◆ ул. Фадеева, 4-б (ост. «Спортивная»), тел. +7 (423)273-72-49,
- ◆ проспект Острякова, 13 (ТЦ «Первореченский»), тел. +7(423)299-47-26.
- ◆ ул. В. Терешковой, 17а (пл. Ока-товая), тел. +7(423) 270-19-61,



Сорт крыжовника Родничок

- ◆ ул. Маковского, 56а (ост. «Седанка»), тел. +7 (423)277-37-28.
- ◆ проспект 100 лет Владивостоку, 68а (ост. «Постышева»), тел. +7(423) 246-91-97,
- ◆ ул. Полетаева, 6д (ТЦ «Седанка-сити»).

п. Врангель:

- ◆ м-н «Сади Огород», р-к «Макет», тел. 8-924-133-21-24.

с. Вольно-Надеждинское:

- ◆ м-н «Виктория», ул. Пушкина, 32, бутик 9А.

г. Дальнегорск:

- ◆ м-н «Цветы», пр. 50 лет Октября, 87, тел. 8(42373) 3-37-79,
- ◆ м-н «Цветы, семена», пр. 50 лет Октября, 26, тел. 8(42373) 2-69-44,
- ◆ м-н «Цветы, семена», ул. Матростова, 30, тел. 8(42373) 3-50-06.

г. Дальнереченск:

- ◆ центральный р-к и ул. Плеханова, 28, тел. 8-953-217-38-49.

п. Кавалерово:

- ◆ м-н «Фортуна», ул. Кузнечная, 40, тел. 8(42373) 9-47-24.

г. Лесозаводск:

- ◆ м-н «Максим», ул. Калининская, район продуктового рынка,
- ◆ м-н «Хозтовары», ул. Ленин-

ская, 8, вход со стороны рынка, тел. 8 (42355) 2-79-90.

г. Находка:

- ◆ м-н «Цветущий сад», база «Североторг», тел. 8-914-715-42-48,
- ◆ м-н «Подсолнух», Находкинский пр., 102, тел. 8(4236) 62-54-29,
- ◆ м-н «Сад – огород», Находкинский пр., 5, остановка «Бархатная», тел. 8-984-152-51-93,
- ◆ м-н «УНИВЕРСАД», ул. Сидоренко, 1 (ТД «Купеческий»), тел. +7 (4236) 702-103,
- ◆ м-н «УНИВЕРСАД», Находкинский пр., 1 (база «Североторг»), тел. +7 (4236) 702-104,
- ◆ м-н «УНИВЕРСАД, ул. Спортивная, 25, тел. +7 (4236) 702-106.

г. Партизанск:

- ◆ м-н «Дачник», ул. Ленинская, 6, тел. 8(42363) 6-93-92,
- ◆ м-н «УНИВЕРСАД», ул. Ленинская, 12, тел. +7(902)-070-47-03.

г. Фокино:

- ◆ салон цветов «Глория», ул. Цукановой, 12, тел. 8 (42339) 28-4-11.



Местный сорт винограда Адэль

Интродукция десертных сортов груши в прибрежную зону садоводства является сферой интересов клуба «Сады XXI века», работающего на базе краевой библиотеки имени Горького. Поэтому мы поддержали предложение обсудить на форуме виноградарей и садоводов Дальнего Востока общую практику и особенности выращивания современных сортов груши в прибрежной зоне садоводства и в континентальных районах края.



Насколько надежно груша прописалась в прибрежной зоне?



Ежегодное обильное цветение, большое количество завязи у груш Хоруп и Северянка позволяют нормировать урожай, оставляя 1-2 груши на каждой плодушке. Это значительно повышает вес и качество плодов.

Но следует напомнить, что достаточно подробный анализ сортов и особенностей агротехники на основе обобщенного дальневосточного опыта и частной практики Малого садового центра был изложен в журнале «Сады и огороды Приморья» № 6 за 2011 год в статье «Хочу сладкую, ароматную грушу». Публикация не потеряла своей актуальности. Но прошло время, а интерес к созданию и обеспечению условий для успешного выращивания высококачественных груш не угасает. Постоянные читатели журнала ждут оптимистичного продолжения. Тем более что остается немало вопросов, требующих ответа на основе хорошо проверенной прак-

тики. Поэтому есть все основания начать обсуждение на страницах журнала, вынеся его потом на форум. Итоги подвести как в журнале, так и на форуме.

Где-то густо, а где-то – пусто

Как известно, садовая груша – культура теплолюбивая, и повышенные требования по температурному режиму относятся прежде всего к десертным сортам с плодами высоких вкусовых качеств.

Во многих континентальных районах края уровень тепла и продолжительность теплого периода, как правило, достаточны для вы-

Садоводы-любители способствуют тому, чтобы ответ был положительным

зревания ряда качественных летних сортов. А вот низких зимних температур они не выдерживают. Выращивать такие груши там сложно.

На побережье иная картина. Показатель зимних холодов вполне приемлем для большинства сортов, культивируемых в европейской части России от линии южного Подмосковья до северной границы черноземной зоны, а порой и южнее. Конечно, некоторые из них не набирают в наших условиях всего спектра вкусовых качеств, но с такими издержками можно иногда мириться.

Интродукцией сортов десертных груш, перспективных по формальным признакам для выращивания в прибрежной зоне Приморья, давно занимаются садоводы-любители. Достаточно только посмотреть перечень сортов, которые проверял и продолжает этим заниматься во Владивостоке Борис Федорович Борисов (см. журнал «Сады и огороды Приморья»



Груша Северянка сформирована низкорослым деревом путем изменения направления и интенсивности роста ветвей. Обильный урожай удерживается зонтичной опорой (высота линейки 2 метра).

№ 2 за 2007 год и № 6 за 2010 год). Подобные испытания ведутся любителями в Находке, Партизанске и других прибрежных местностях.

Много внимания такой работе уделялось группой садоводов Малого садового центра в селе Вольно-Надеждинском. С созданием клуба «Сады XXI века» зона организованных экспериментов расширяется от Эгершельда до Кипарисово, захватывая дачный массив на Соловей-Ключе и в Артемовском городском округе.

«Все это хорошо, а где же результат?» – спросит дотошный читатель. Результат есть, но, как говорится, где-то густо, а где-то – пусто.

Разный подход – разный результат

Действительно, если отложить в сторону списки испытанных или еще находящихся в проверке сортов и оценить реальную картину на садовых участках, то она покажется довольно скромной.

На побережье распространен и

массово востребован крайне малый набор сортов – тех, что действительно устойчивы в нашей зоне и имеют более-менее приличные вкусовые качества. Летние вообще представлены только лишь Северянкой из Мичуринска, осенние – корейской Хоруп, да, может быть, можно еще добавить Шурановку № 5. Позднеосенней или раннезимней является алтайская груша, известная у нас как Незнакомка зимняя. А по-настоящему зимней является китайская Пинголи, плоды которой хранятся до апреля. Хотя на отдельных территориях можно найти еще несколько неплохих сортов.

А где же Лада, Чижовская, Осенняя Яковлева, Нарядная Ефимова, Тихий Дон, Румяная Кедрина, Память Жегалову и многие другие? Эти сорта можно найти лишь в садах узкого круга садоводов-любителей, выращивающих их в кронах местных зимостойких груш. Это очень эффективный, давно всем известный прием. Он повышает устойчивость привитых сортов до уровня, позволяющего переносить большинство негативных превратностей нашего климата и значительно повышает зимостойкость и морозостойкость даже достаточно нежных сортов. Однако этот прием имеет лишь косвенное отношение к испытаниям новых сортов с целью отбора их для последующего массового производства саженцев.

Испытание новых сортов – непростой процесс, к нему предъявляются строгие требования. Об этом в журнале № 4 за 2015 год подробно рассказал заведующий плодово-ягодным государственным сортоиспытательным участком кандидат сельскохозяйственных наук Александр Живчиков. В частности, он подчеркнул,

Осенью 2016 ЭКСПЕРИМЕНТ

года в начальной фазе активного листопада для проверки результативности ранней осенней обработки клубами препарата фитолавин. С завершением листопада, как обычно, производилась санитарная уборка листвы и растительных остатков под кроной, обработка ствола, ветвей и почвы концентрированным раствором мочевины (500 г на 10 л воды). Ждем результатов испытаний.



Искусственный наклон ветвей груши Хоруп позволяет формировать низкую крону, закладывает основу скорого и богатого урожая. С таким деревом работать удобно.

что не могут быть признаны испытания, проведенные прививкой интродуцированного сорта в крону. Но и испытания на основе одного-двух стандартных саженцев серьезными не назовешь, пусть даже был получен положительный результат.

В своем интервью Александр Иванович отмечает: «Для объективной и полной оценки сорта должно быть посажено не менее 20 деревьев. Высаживаются они по определенной методике, позволяющей делать оценку исходя из разных объективных условий произрастания».

Поэтому, когда сообщается, что тот или иной десертный сорт груши испытан в наших условиях и признан садоводом-любителем вполне подходящим, это следует относить всего лишь к испытаниям в кроне наших устойчивых местных, но не столь благородных сортов.

Чтобы воспользоваться подобным надежным способом, необходимо владеть приемами прививки и перепрививки. Но в массе своей садоводам-дащикам хочется получить готовый саженец, а не заморачиваться с прививками. Почему-то очень часто их воспринимают как сложную китайскую грамоту. На самом же деле освоить их нетрудно.

Однако и теория, и практика садоводства свидетельствуют, что в сложных, а порой экстремальных климатических условиях непросто перейти от способа выращивания высококачественного сорта в кроне мест-

ной устойчивой груши к стандартному саженцу того же сорта. Такие саженцы (именно о них мечтают дачники) создаются с помощью той или иной формы прививки в корневую шейку семенного подвоя. Это сразу лишает привитый сорт положительного воздействия, которое он получал бы в развитой кроне местного сорта. У таких саженцев первое плодоношение наступает на 4-й-5-й год. А у более «благородных» сортов – на 6-й-7-й год. Но за это время формирующаяся крона восприимчивого ко всем невзгодам дерева подвергается такому негативному воздействию, что с большой долей вероятности вообще может не дожить до нормального, а то и первого плодоношения.

Конечно, от разнообразия отрицательных природных факторов нередко страдают и прививки в кронах устойчивых местных сортов. Однако в этом случае имеется возможность их периодического обновления. Тем не менее бактериальная и грибная патологии являются серьезным препятствием для интродукции десертных сортов груши в прибрежной зоне любительского садоводства.

Защита: члены клуба идут опытным путем

При выращивании инорайонных сортов груши, привитой в крону, а тем более в рискованном варианте – в форме стандартного саженца практически все садоводы в при-

брежной зоне Приморья сталкиваются с повреждениями как взрослых ветвей дерева, так и молодых побегов. Начинаются они с морозобоин, зимних и ранневесенних солнечных ожогов, механических повреждений. Затем подключаются бактериальная инфекция и патогенные грибки.

Профилактика начального этапа повреждений общеизвестна. Это защита различными видами побелки взрослых деревьев и обмотка воздухопроницаемым белым материалом молодых насаждений, ранней весной и летом – комплексная обработка фунгицидами с периодическим их чередованием во избежание резистентности. И такие меры дают определенный положительный результат.

Членами клуба «Сады XXI века» испытаны всевозможные ранее рекомендованные компоненты и их комбинации для защитной покраски деревьев. Дискуссия по поводу материалов и технологий нанесения защиты окончена. Оптимальной и по цене, и по удобству использования оказалась общедоступная белая атмосферостойкая водно-дисперсионная (но не водно-эмульсионная, на которой легко развивается сажистый грибок) краска для наружных работ. Она сохраняется весь сезон, а на следующий год требует лишь подновления в связи с ростом дерева. Специалисты утверждают, что та-

Что касается за-

**ВОЗВРАЩАЯСЬ
К НАПЕЧАТАННОМУ**

щиты плодоносящего грушевого сада от вредителей, то эта тема достаточно хорошо проработана специалистами и с успехом используется любителями. Здесь нужны лишь знания, последовательность и аккуратность. Полезные рекомендации изложены в журнале «Сады и огороды Приморья» № 5 за 2010 год в статье «Беды любимой груши», № 5 за 2011 год – «Сад держит оборону», там же найдете памятку по защите сада. В этом же ключе даны рекомендации Ивана Макаревича по борьбе с грушевой огневкой, опубликованные в рубрике «Усадьба» газеты «Владивосток» 11 мая 2016 года.

кая краска имеет микроструктуру, позволяющую дышать дереву, а многолетняя практика не выявила какого-либо негативного влияния ее на кору ветвей и дерево в целом.

Однако, как оказалось, и защитная покраска на максимальную возможную высоту кроны не всегда избавляет от специфических повреждений коры двух- и трехлетней древесины, которая ранее, будучи однолетней, не окрашивалась.

Из современных садоводческих публикаций известно, что в нашу продолжительную теплую и влажную осень (а не только весной) создаются благоприятные условия для проникновения и размножения бактериальной инфекции внутри коры (особенно молодых ветвей). Внедрившиеся в холодное время бактерии становятся центрами концентрации и последующей кристаллизации клеточной влаги, расширения ее при замерзании и микроскопических разрывов тканей. При интенсивном осеннем проникновении и размножении бактерий эффект кристаллизации приводит к образованию язв, трещин, внешне сходных с последствиями солнечных ожогов. Вслед за бактериями в дело вступает грибная инфекция. Из-за раннего осеннего проникновения все это может происходить уже под побелкой, проведенной поздней осенью в качестве защиты от солнечных ожогов.

Для предупреждения такого негативного воздействия рекомендуется упреждающая ранняя осенняя обработка препаратом фармайод (10 мл на 10 л воды) и весьма эффек-

тивным растительным антибиотиком системного действия фиталавин (20 мл на 10 л воды).

Что дальше?

Практика выращивания десертных сортов груши в кроне устойчивых местных разновидностей, несомненно, себя оправдала и получила распространение во всей зоне прибрежного любительского садоводства. Учитесь прививать, и у вас будут превосходные груши. Тем более что линейка перспективных сортов ждет детального изучения.

Но, чтобы проверить замечательный сорт с целью дальнейшего массового распространения, сил и возможностей одного, даже очень талантливого и упорного садовода-любителя недостаточно. В свое время отдельные питомники, увлеченные успехами испытаний новых десертных сортов в кронах местных груш, стали размножать саженцы некоторых из них, казалось бы, наиболее устойчивых. Но глубокого разочарования ждать долго не пришлось как им, так и покупателям таких саженцев. Дело быстро свернуло, поняв, что требуются тщательная проработка агротехники, подбор и апробация в разных условиях выделенных сортов.

Несомненно, найдутся любители, которые приведут отдельные примеры успешного выращивания у себя в саду крупных, сочных, сладких южных груш на обычном подвое. Все может быть. Но это единичные успехи, и они не подтверждают массового распространения таких сортов груш в прибрежной зоне Приморья. Проблему можно решить или ученым научного учреждения, или коллективу заинтересованных садоводов-любителей. В клубе «Сады XXI века» такая работа сейчас выстраивается. Требуется лишь расширить круг целеустремленных испытателей с высоким уровнем мотивации.

**Александр ГРИНЕВ,
клуб «Сады XXI»,
тел. 8-908-998-4723**

P.S. Список сортов десертных груш для испытания в прибрежной зоне края будет опубликован в следующем номере.

Списки сортов груши с повышенной морозостойкостью, созданных с участием дикой уссурийской и ее гибридов первого поколения, опубликованы в журнале № 6 за 2011 год.



**Александр Гринеv в своем саду:
плодоносит груша Незнакомка зимняя**

Много интересных мест по краю объехали уже владивостокские дачники благодаря познавательным экскурсиям, организуемым городским Союзом садоводов при поддержке администрации Владивостока. Летом сбылась мечта многих побывать в Партизанском районе с его Золотой долиной.

В пору расцвета приморского садоводства здесь был один из его центров. В те годы в крае существовало несколько плодово-ягодных совхозов, функционировали сортоиспытательные участки, работали такие выдающиеся селекционеры, как Григорий Семенов.

Нельзя сказать, что все утеряно безвозвратно. В питомниках можно найти сорта яблонь, груш, абрикосов, вкус которых многим знаком с детства, а потому кажется самым лучшим. Удивительно, но еще плодоносят заложенные несколько десятилетий назад абрикосовые сады. Совхозов давно уже нет, а посаженные грамотно, с учетом особенностей этой плодовой культуры деревья до сих пор дают урожай.

Самым тесным образом переплелась история приморского садоводства с историей семьи потомственных садоводов Кустовых, которые и пригласили владивостокских дачников в гости в село Несвоевка – здесь расположен их семейный питомник.

– В свое время в пригородной зоне Партизанска было два плодородных совхоза – Горный и Янтарный, – рассказала Ольга Кустова. – Мой муж Александр (по образованию он ученый агроном) с 1996 года работал директором Янтарного, где уже был посажен молодой абрикосовый сад. До развала хозяйства он начал плодоносить.

В совхозе Горном, где сад закладывался раньше, абрикосы выращивали на площади 15-20 га. На сортоиспытательном участке в этом совхозе до 2001 года работала моя мама Надежда Георгиевна. Отобранные по итогам испытаний сорта рекомендовалось выращивать как в промышленных, так и в частных садах.



Ольга Кустова

Кустовы пригласили в гости дачников

Потомственные садоводы берегут традиции и внедряют новинки



В саду питомника



Ольга Александровна хорошо помнит, как еще школьницей ходила на сбор урожая абрикосов.

– Судя по тому, что старые абрикосы дают урожай до сих пор, не устарели рекомендации тех лет по посадке и уходу за привередливой плодовой культурой.

– Мы тоже так считаем, – подтвердила собеседница. – Поэтому в своем питомнике выращиваем саженцы в первую очередь тех сортов абрикосов, которые заслужили пятерки в садах совхоза Горного: Фатьяновский, Хабаровский, Академик, Амур, Серафим. Со многими из них приморские дачники, конечно же, уже знакомы и смело их сажают. Но это не значит, что мы не испытываем новинки. В последнее время наша коллекция пополнилась новыми сортами: Королевский, Десертный, Персиковый – их мы тоже уже можем рекомендовать для посадки. А вот Черный принц только испытываем.

– В плодородных совхозах абрикосы обычно сажали на южных склонах. Это относится и к Горному?



Гостям все было интересно

– Да, в Горном они тоже растут на южном. Однако это не значит, что северный склон нужно совсем исключить. Если место защищено от пронизывающих ветров, то будет даже выигрыш. Земля тут оттаивает позже. А чем дольше корневая система абрикосов будет находиться в мерзлой земле, тем позже они проснутся и начнут цвести. А значит, не попадут под возвратные заморозки, от которых могли бы сильно пострадать.

– Некоторые садоводы вспоминают старый сорт абрикосов Подарок горняка. Вы не выращиваете саженцы?

ПОТРЕБНОСТИ

Абрикосы

очень прихотливы: они боятся морозов, не терпят обильной влажности и в то же время требуют хорошего полива, боятся сильных ветров и очень любят солнышко, которого иногда не хватает.

История приморского САДОВОДСТВА

Александр Кустов
среди дачников



Активная участница
поездок Жанна Ящук

тивности важно не нарушать условия, необходимые для правильного соотношения между силой роста и плодоношения, не создавать приоритета вегетативному росту в ущерб плодоношению.

Ольга дала простые, но очень полезные подсказки:

◆ Абрикосовое дерево гораздо лучше чувствует себя в почве, насыщенной калием.

◆ Место посадки не должно находиться в низине: зимой и осенью там будет скапливаться холодный воздух и абрикос может погибнуть. Также следует избегать продуваемых мест.

◆ Не следует выбирать для посадки места, где скапливается много снега – это чревато выпреванию корней.

◆ Чтобы опыление плодового дерева проходило лучше, весной следует сбрызгивать цветки абрикоса сладкой водой, привлекая насекомых-опылителей. На участке рекомендуется высаживать два-три разных сорта абрикоса.

◆ Всегда следует выбирать сорта абрикосов, пригодных для выращивания именно в вашем районе. Южные сорта вряд ли приживутся на вашем участке.

Разговор об абрикосах продолжился бы и дальше, если бы не желание расспросить хозяев о выращивании в саду других культур: яблок, персиков, слив, груш, ирги, шелковицы, лещины – ассортимент питомника большой. Дачники записывали в заветные тетрадки полезную информацию. Многие ведут их уже несколько лет – с того времени, как городская администрация совместно с Союзом садоводов Владивостока начала организовывать учебу и образовательные поездки для дачников.

Р. С. Позвонить Ольге Александровне Кустовой можно по тел. 8-914-726-45-90.

Каково абрикосу в зимнем саду?

Абрикос хорошо приспособлен к резко континентальному климату, когда корни растения с поздней осени до поздней весны находятся в замерзшей почве. В конце весны грунт прогревается и абрикос постепенно просыпается после зимней спячки. Поэтому чем дольше корневая система дерева будет находиться в мерзлом грунте, тем дольше продлится период покоя, и чем позже оно выйдет из этого состояния, тем меньше риск повреждения цветков возвратными заморозками (для них губительно даже кратковременное понижение температуры до -4 градусов).

На юге края зимы, как правило, бесснежные, с оттепелями и резкими перепадами температур. Особенно это опасно для молодых деревьев. Чтобы защитить их от ранних и сильных морозов и бесснежных зим, рекомендуется мульчировать приствольный круг перепревшим перегноем (компостом).

Губительны для абрикоса не столько суровые зимы, сколько теплые – с периодическими оттепелями. У него короткий период покоя, и малейшее потепление может спровоцировать пробуждение, набухание цветочных почек, а последующие заморозки приведут к повреждению не только почек, но и камбия.

Опасно для абрикоса подпревание коры. Поэтому не сажайте абрикос в те места, где зимой скапливается много снега. Лучше высаживайте его в специально насыпанные холмики.

Весной, когда пригреет солнышко, на стволе и ветках абрикосов могут появиться солнечные ожоги. Для защиты от них делается побелка с добавлением медного купороса. Эту процедуру проводят не в мае, как многие думают, а поздней осенью. Если ожоги все-таки образовались, то поврежденное место следует осторожно зачистить ножом и замазать садовым варом. Ни в коем случае нельзя закрывать стволы рубероидом, полиэтиленом, чулками, другими материалами, которые затрудняют воздухообмен.

Р. С. В следующем номере журнала мы продолжим публиковать рекомендации питомниководов Кустовых по выращиванию абрикосов.

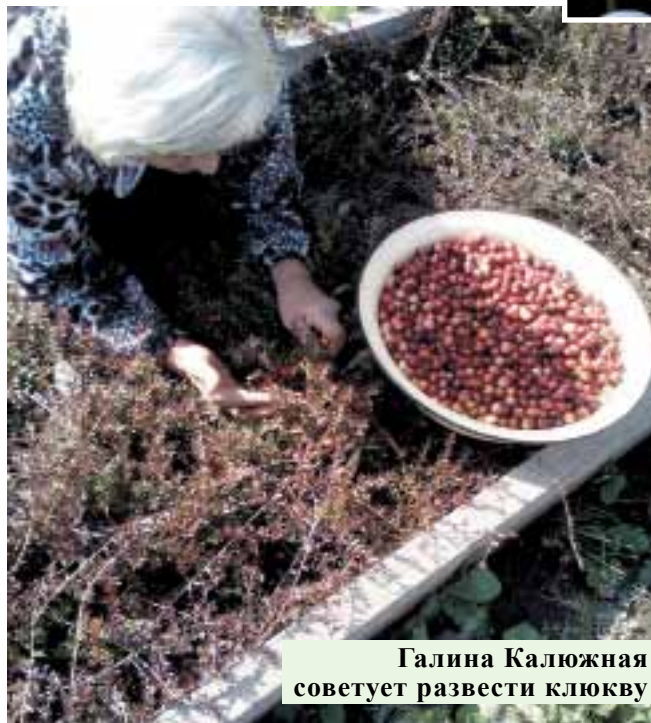
Сортовая крупноплодная клюква – это не то что мелкая дикая. Ягода раза в три, а то и в четыре крупнее!

Галина Калюжная из п. Рудный Кавалеровского района уже рассказывала в нашем журнале о своем опыте выращивания крупноплодной американской клюквы (смотрите «Сады и огороды Приморья» № 1 за 2014 год). Но тогда она только начала заниматься новой для себя ягодной культурой, в 2013 году получила первый урожай. Сейчас размноженная из нескольких кустиков рас-

СПРАВКА
Клюква – невысокий стелющийся вечнозеленый кустарник из семейства вересковых. Хотя некоторые советуют делать ее высокие кусты путем постоянного полного обрезания вертикальных побегов и регулярного подрезания горизонтальных. Среди представителей своего семейства клюква одна из самых жизнеспособных. Участок под ее посадку отведите солнечный с учетом того, что на одном месте она может расти и плодоносить несколько десятков лет.

Клюква скрасила осенние потери

Часть урожая оставили на грядке до весны



Галина Калюжная советует развести клюкву

сады, присланных по почте, клюква разрослась на целую грядку. С каждым годом новинка все больше убеждает в оправданности своей прописки в Приморье. А нынешней осенью особенно порадовала хозяев своей щедрой отдачей.

– Этой осенью мы остались прак-

тически без помидоров, картофеля сгнил. Но, несмотря на катаклизмы прошедшего сезона, урожай ягодных культур был хороший, – рассказала Галина Андреевна. – Клюква тоже не подвела, дополнила ягодный конвейер поздней осенью, когда уже ничего в саду практически не плодоносило. А тут тебе, пожалуйста, ешь свежую, вари компоты, суши. Но больше всего мне

поэтому весной у нас есть свежая ягода прямо из сада.

Укрывать крупноплодную клюкву надо даже более тщательно, чем землянику садовую, иначе при температуре ниже 25 градусов она может подмерзнуть. Укрытие делается в форме многослойного пирога: агротекс, слой листьев, матрас (или что-то другое не менее теплое), сверху – пленка для предохранения от влаги.

– Клюква, как и голубика, наверное, любит кисленькое?

– Да, эти две культуры из одного семейства – вересковые (добавь-

понравилась клюква, перетертая с сахаром. Поэтому собранную в первых числах ноября ягоду я в основном именно так и перерабатывала.

– И сразу после сбора урожая укрыли ее?

– Можно сказать и так. Хотя часть ягод мы специально оставляем, не собираем. Они прекрасно зимуют,

СИМБИОЗ
Почти для всех представителей семейства вересковых (брусника, голубика, клюква, черника, вереск, рододендрон и др.) характерен симбиоз с грибами в форме микоризы: корни растений оплетены грибными нитями, в результате чего растения получают от грибов вещества из перегноя, грибы же получают взамен вещества, вырабатываемые растениями. Грибам для нормального развития требуется именно кислая среда.

ПОДСКАЗКИ ДЛЯ ХОЗЯЕК

А теперь самые ходовые рецепты от Галины Калюжной

Клюква, протертая с сахаром

На 1 кг клюквы потребуется 1 кг сахара. Отобранные и промытые ягоды бланшируют в течение 8-10 минут, откидывают на дуршлаг, затем протирают через сито. Полученное пюре смешивают с сахарным песком, подогревают до 90-95°C и раскладывают в чистые сухие банки, которые ставят пастеризовать в кипящую воду. Пол-литровые банки стерилизуют 20 минут, литровые – 30 минут. Хранят банки с клюквой в темном прохладном месте.

Клюквенный конфитюр

Для клюквенного конфитюра берут 1 кг ягод, 1,5-1,6 кг сахара, 1 стакан воды.

Ягоды пропускают через мясорубку (можно раздавить клюкву деревянным пестиком). В полученную массу добавляют воду, все доводят до кипения и варят 10-15 минут на слабом огне. Затем добавляют сахар и варят до готовности за один прием. Фасуют и хранят как варенье.

Клюква в собственном соку

Свежие, равномерно окрашенные ягоды перебирают, тщательно моют в нескольких водах. После мытья их перекалывают в решето для стекания воды. Часть ягод используют для приготовления сока (для этой цели можно отобрать неравномерно окрашенные плоды).

Со свежеежатым соком смешивают ягоды (7 частей ягод и 3 части сока), подогревают в кастрюле до температуры 95°C и быстро расфасовывают в горячие стеклянные банки. Стерилизуют в кипящей воде: пол-литровые банки – 5-6 минут, литровые – 10, трехлитровые – 20 минут.

Капуста с клюквой

Капусту мелко шинкуем. Морковь нарезаем тонкой соломкой или трем на крупной терке. Насыпаем немного капусты, горсть моркови, солим и отжимаем руками до тех пор, пока овощи не дадут сок. Отжатую часть кладем в тара для засолки, предварительно устлав дно капустными листьями. Сверху на каждую порцию бросаем немного клюквы. Когда тара заполнится, немного прижимаем капусту сверху, чтобы выступил сок. Сок попробуйте на соль. Если ее недостаточно – добавьте. Высыпая сверху остатки клюквы и ставим в теплое место для брожения. Все три дня протыкаем капусту скалкой, чтобы выпустить пузыри. Если капуста за это время нормально закисла, выносим ее на холод, положив сверху гнет.

те сюда еще бруснику), и им всем для комфортного произрастания, развития и плодоношения требуется кислая почва. Я подкисляю ее, поливая водой с добавлением лимонной кислоты. Но таким раствором достаточно полить ее за лето всего несколько раз. Никакого специального заболачивания, как думают некоторые, не требуется.

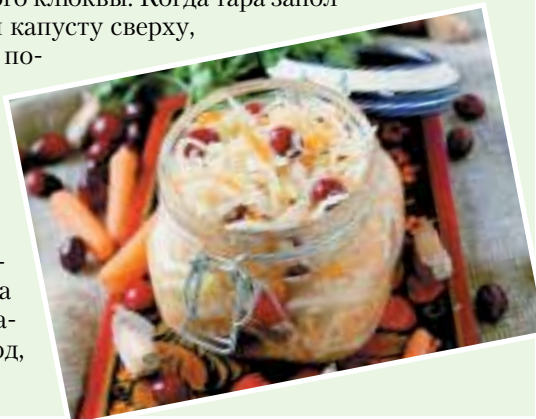
Приобретайте саженцы обязательно с комом земли, благодаря которому вы перенесете клюкву к себе на участок вместе с микоризой, обеспечивающей симбиоз мицелия гриба с корнями растений. Этот симбиоз и делает ее жизнеспособной.

Я размножаю клюкву, прищипывая горизонтальные побеги (у клюквы есть еще и вертикальные) и откапывая потом укоренившиеся саженцы. Посадку клюквы лучше начинать весной. Регулярная прополка, полив, удобрение почвы, учет особенностей этой ягодной культуры – залог успешного ее выращивания и гарантия высоких урожаев.

Хотелось бы напомнить, что клюква считается природным антибиотиком, содержащимся в ее соке вещества изменяют состав мочи и не дают развиваться в ней болезнетворным бактериям. Кроме того, употребление ягод препятствует образованию в сосудах бляшек и тромбов, помогают организму избавляться от микробов, вызывающих язву и другие заболевания желудка, способствует повышению прочности и эластичности стенок кровеносных сосудов.

Поэтому советую нашим садоводам обратить в конце концов внимание на эту культуру и отвести под нее место на своих участках. Я уже убедилась в правильности такого решения.

Надежда БРАЖИНА
P.S. Галине Андреевне Калюжной можно позвонить по тел. 8-908-967-32-38 или написать: galina1946kav@mail.ru



*И выращивайте
здоровые растения
в здоровой плодородной почве*

Настройте себя на резонанс с природой

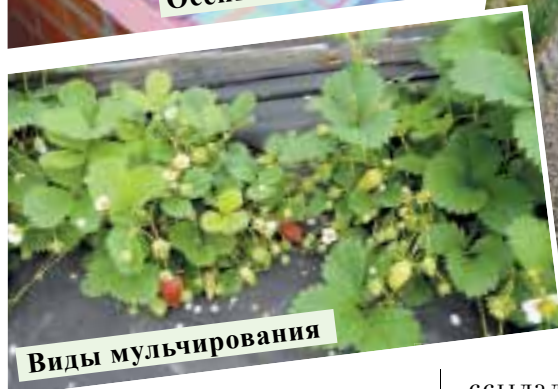
В прошлом номере журнала мы начали рассказывать о работе секции природного земледелия в рамках дня открытых дверей, который прошел в середине августа в питомнике семьи Макаревич под Уссурийском.



На участке Татьяны Коноваленко (садоводческое товарищество «Рассвет»)



Осенью хозяйка пожинает плоды



Виды мульчирования

Участие в обсуждении темы приняли не только местные приверженцы такого подхода к садоводству и огородничеству, но и люди именитые, которых мы знаем по книгам, телепередачам, публикациям в газетах и журналах. Видеорассказ о своем опыте прислал Геннадий Распопов, подкрепленный наглядными материалами видеомост с приморцами провел автор популярных в среде дачников и садоводов книг Николай Курдюмов. Кроме того, ведущие секции

не раз ссылались на опыт других авторитетных пропагандистов природного земледелия.

Пора остановить войну

Но коль уж мы решили не вариться в собственном соку, а взять за основу широко признанную практику, хотелось бы назвать еще одно имя – Владимира Васильевича Фокина. Оно вам известно хотя бы потому, что вы сами, ваши соседи, родственники или друзья пользуются плоскорезом Фокина и давно оценили все его преи-

мущества.

При работе этим ручным инструментом верхний слой почвы остается на месте, рыхлится без оборота пласта. А такая обработка земли сохраняет ее структуру и безвредна для обитателей живого мира почвы, требует меньше сил и времени. Использование плоскореза в комплексе с другими методами природного земледелия улучшает состояние и повышает плодородие почвы.

В магазинах, где продаются запатентованные изобретателем пло-



Виктор Яценков
рассказал
о своем опыте



скорезы, обычно к ним прилагается брошюра «К земле с наукой», написанная самим Фокиным. Найдите время, чтобы ее почитать. Гарантирую: как минимум вы заинтересуетесь природным земледелием.

Владимир Васильевич советует: «Прежде чем кинуть семя в теплую землю, надо настроить себя на резонанс с Природой, идти вместе с ней, а не встречать ее. Когда векторы одновременно протекающих явлений совпадают по направлению, они усиливают друг друга. И надо остановить самую продолжительную в истории человечества войну с внутренним миром почвы. Некоторые ученые сравнивают уменьшающийся плодородный слой земли с озоновым. Там мы вредим фреонами, здесь – лопатой и плугом. Чем толще плодородный и озоновый слой, тем здоровее Человек и Земля».

Убедительно? Думаю, вы уже готовы осваивать принципы природного земледелия. Вернемся к обсуждению их сути.

Слой опилок растет

Лаконично и доступно даже для новичков раскрыл смысл своего понимания принципов природного земледелия и их применения в собственной практике член владивостокского клуба «Сады XXI века» и объединения садоводов и виноградарей Виктор Яценков.

– В 2014 году я прочитал статьи Александра Кузнецова, проживающего в районном центре Алтайского края. Задели за живое его философия и методы природного земледелия, поскольку сам тоже давно пытаюсь идти тем же путем, – рассказал Виктор Алексеевич. – Описание жизни на земле,

биоценоза, углеродной жизни растений и микробов показалось мне очень убедительным. Вот и решил на своем участке в Садгороде испытать некоторые моменты из опыта Кузнецова.

Сразу скажу, что методы природного земледелия приемлемы именно для многолетних насаждений (сада, виноградника). А вот для огорода с однолетними и двухлетними растениями подходят методы органического земледелия.

Итак, что нужно, по оценке Виктора Яценкова, сделать для того, чтобы следовать принципам природного земледелия?

- ◆ Подобрать сорта, наиболее подходящие для выращивания в данном климате, месте,
- ◆ поменьше рыхлить и перекапывать почву,
- ◆ меньше использовать химические удобрения и химические сред-



Не принимаем ничего на веру, измеряем слой опилок



Сверху опилки закрыты пленкой

Природное ЗЕМЛЕДЕЛИЕ

ства защиты от болезней и вредителей,

- ◆ мульчировать почву органическими веществами,
- ◆ постоянно поддерживать мульчу во влажном состоянии,
- ◆ поддерживать в мульче высокий уровень биологической жизни,
- ◆ внедрить в почву и мульчу микробы и грибы, создающие симбиоз с растениями.

По-иному вести дела на участке Виктор Алексеевич начал с виноградника. Замульчировал почву тем, что было под рукой, – опавшими листьями, сеном, травой. Но все это быстро разлагалось. Поэтому перешел на опилки. Сейчас слой опилок в его саду и винограднике весной достигает 15 см (за лето он уменьшается до 5-10 см). Для активизации биологической жизни завел в мульче калифорнийских червей, периодически поливает ее настоями трав. Еще подсаживает в мульчу мицелий разнообразных грибов для поиска среди них симбионитов, находящихся в симбиозе с виноградом.

Виктор Алексеевич отнюдь не идеализирует свой опыт. Он видит в практике освоения методов природного земледелия как плюсы, так и минусы.

Плюсы назвал следующие:

- ◆ слой мульчи и укрытие лозы опавшими листьями защищает кор-



ни винограда от вымерзания. Это дает шанс выращивать незимостойкие сорта на своих корнях.

- ◆ Мульча и эффективные биологические приемы обеспечивают активный рост растений без применения химических удобрений.

- ◆ Не растут сорняки.
- ◆ Постоянно влажная мульча способствует меньшему растрескиванию ягод.
- ◆ Плоды, выращенные на участке, можно есть даже немывыми.

А теперь о минусах:

- ◆ Начать мульчировать участок опилками и положить их первый слой трудоемко и дорого.

- ◆ Трудно бороться с болезнями винограда, если возделываются сорта, неустойчивые к ним.

- ◆ Некомфортно работать с настоями трав и органических удобрений, имеющих неприятный резкий запах.

Растения не ждут «конфетку»

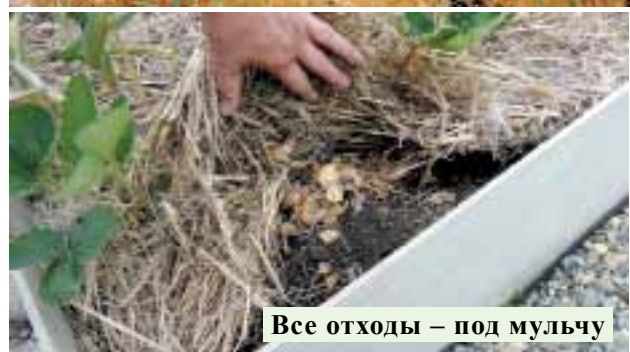
Коллега Виктора Ященкова по клубу «Сады XXI

века» Татьяна Коноваленко считает, что если уж иметь дачу, то нужно выращивать здоровые растения в здоровой плодородной почве и получать экологически чистый продукт. Именно на это нацелено все, чем она занимается на своем участке.

– Плодородной и структурированной почва становилась постепенно, – рассказала Татьяна Викторовна. – Для этого ежегодно возилась машина навоза перепревшего, торфа, перегноя, песка, а сейчас к этому перечню добавился еще и вермикулит. В результате растения получают питательные вещества в доступной для них форме.

Вырасти и отплодоносить – такая программа генетически заложена в растения. А когда мы начинаем поторапливать их с помощью стимуляторов роста бутонов, эпин и другими, то они начинают ждать помощи извне и перестают бороться с болезнями.

Коты выбирают теплое место





Бутылки – для подкормки и полива

ся за жизнь. Клянчат «конфетку». Хотя они сами могут себя защитить от поражения грибами, вирусами, бактериями, вредителями. Кроме того, в состоянии привлекать насекомых-опылителей, предохраняться от перегрева днем и переохлаждения ночью, повышать энзимные процессы.

Природное земледелие, или органическое (я не провожу между ними грани), – это совокупность многих приемов агротехники. Сначала у меня появились грядки-короба, потом я накрыла их черной тканью. Позже появилась мульча в виде опилок, сена, соломы.

Татьяна Викторовна экспериментирует. Одна грядка (с морковью) покрыта опилками, другая (с земляникой садовой) – соломой, третья – сеном, четвертая (с томатами) – не только сеном, но сверху еще черным лутраксиллом и т.д. Она исходит из того, что на каждой грядке должен быть свой тепловой режим и освещенность.

Какие выводы уже можно сделать?

– В этом году я провела только визуальный анализ, – рассказывает дачница, – а на следующий планирую купить термометры, барометры, чтобы производить замеры, записывать все данные и делать более взвешенный анализ. Хотя даже так видно, что результат хороший.

В начале холодного лета на грядках, накрытых сеном и соломой,

всегда лежали хозяйские коты – значит, там было тепло. Преющая солома снабжала теплом и корни растений. К примеру, томаты всех сортов выросли, дали плоды размером, соответствующим параметрам сорта, – весом до 700 г. Лук тоже не подкачал – луковицы некоторые достигают 0,5 кг и т.д.

Но не надо думать, что положил сено и солому – и все, жди результата. Многим участкам по 30 и более лет, почва выхлощена, измотана, утомлена. Поэтому потребуются немало усилий и времени, чтобы ее оздоровить.

Татьяна Коноваленко для этого на своем участке проводит следующие мероприятия:

◆ Повышает структурирование почвы с помощью навоза, песка, перегноя, торфа, чернозема, вермикулита и др.

Между растущими в два ряда растениями делает канавки, накрывает их соломой или сеном, под которые (не под растения!) кладет пищевые отходы.

◆ Под каждое растение заглубляет бутылку для подкормки и полива.

◆ Помидоры, капусту и картошку сразу при посадке (только один раз) окучивает, мульчирует и после этого до конца вегетации оставляет в покое (вода для полива и подкормки – в бутылке). Огурцы, перцы, баклажаны сразу мульчирует (без окучивания).

◆ Подкормки проводит ежене-

дельно. В бочку высыпает мешок конского навоза, добавляет солому и мед, который является природным антибиотиком, недолго настаивает. Первый замес получается крутой, поэтому его надо развести водой в пропорции 1:10. Постепенно раствор становится все слабее (это уже во второй половине лета), значит, требуется добавить гумат калия.

◆ Осенью, после сбора урожая, всю корневую систему растений Татьяна Викторовна оставляет в земле для пропитания червей до зимы и ранней весной.

◆ При проведении некорневой подкормки соблюдает два правила:

– проводит ее с 6 до 10 часов утра или с 18 до 22 часов вечера. Только в это время у листочков открыты поры. А если утром яркое солнце, поры могут закрыться до 8 часов. То есть бесполезно брызгать, когда вам захочется. У природы есть собственные правила, и их нужно учитывать.

При проведении внекорневой подкормки струя должна ложиться тонким флером – только так растения примут жидкость.

Нельзя забывать про болезни. Профилактику Татьяна Коноваленко не проводит – дает возможность растению бороться самому. Но если оно уже заболело, то применяет биопрепараты, содержащие различные бактерии (фитосарин, глиокладин, аллирий-Б, гаммаир, фито-флора и др). Перемороженные бактерии не дадут того результата, на который хотелось бы рассчитывать. Поэтому покупать биопрепараты нужно только у надежных поставщиков, а не на базе в контейнерах. Для профилактики их используют 1 раз в неделю, в случае заболевания – каждые 3 дня.

◆ Все больное, ржавое до единого листочка необходимо убирать в черный пакет – и в мусор.

◆ Специальность Татьяны – косметолог-ароматерапевт, и она, конечно, использует в своей практике эфирные масла.

Татьяна Викторовна считает, что участок – это отражение его хозяев. И посоветовала:

– Думайте, размышляйте и делайте так, как нужно только вашему участку. Учитесь понимать расте-

ния, каждое из которых индивидуально. За любым чудом стоит труд. Молодости вам и красоты!

Авторитетное слово Курдюмова

Наконец, о Курдюмове, о его уроке по природному земледелию, который он преподавал участникам дня открытых дверей питомника.

К слову, сейчас Николай Иванович осваивает еще один путь донесения до вас, уважаемые читатели, полезной и интересной информации – через электронные книги. Выпустил их уже две.

«Зреет» третья – по плодородию почвы.

Одна из книг называется «Природный хай-тек, или Высокие технологии в ладу с природой». Сочетание несочетаемого? Да нет, считает Николай Курдюмов, одно другому не мешает:

– Приходилось слышать от продвинутых органистов, что, кроме органики, ничего больше не нужно. Я не согласен с этим. В последние 10 лет появилась масса высокотехнологичных материалов. Фитозащитные сетки – это вообще прорыв в условиях жаркого климата. Задачу создания комфортного микроклимата они решают лучше, чем стекло или поликарбонат. Появились умные поливные системы и многое другое. Материалы хоть и искусственные, но их применение не идет вразрез с природным земледелием. Я в своей книге привожу такие примеры, пытаюсь собрать об этом как можно больше информации и показать, что передовые технологии нам не во вред.

Для Дальнего Востока с большим количеством осадков и повышенной влажностью, считает Курдюмов, больше всего подходят высокие, приподнятые грядки, а вот рыть траншеи тут ни в коем случае нельзя.

– А какую органику вы сами



Началась работа секции природного земледелия на участке Лидии Самарской



Николай Курдюмов действительно советует обзавестись сушилкой. А наши дачники уже прислушались

используете? – спросили собеседника.

Он ответил:

– Самую разную. И червей, и насекомых, для которых она служит пищей, у меня на участке много. Растительные остатки постоянно забраживают в ведре. Добавляю туда дрожжи и что-нибудь сладкое.

Николай Иванович предостерег:

– Никакую органику не нужно заделывать в почву. Ведь если она у вас достаточно плодородная, то имеет уже сложившийся биоценоз, сбалансированную экосистему с участием микробов, грибов, микроорганизмов. Этим она и жива. Если мы туда вторглись, запахали, например, сидераты или перегной, то тем самым сделали сразу несколько вредных вещей: разбалансировали экосистему, нарушили баланс, в результате чего может даже меняться видовой состав микроорганизмов. Потребуется два года, чтобы все снова улеглось. К тому же, если слой органики оказывается на глуби-

не 20-25 см, он долго будет разлагаться, что не приносит пользы ни корням растений, ни самой почве. Этот слой быстро уплотняется, и через него не проходит влага.

Я рекомендую вырастить сидерат, например овес, и на зиму его прикрыть прямо растущим. Для укрытия можно использовать солому, агротекс, черную пленку. К весне овес полностью сгниет и разложится.

В растительные остатки и компост нужно всегда добавлять немного почвы (в качестве закваски).

Некоторые травы в мае уже выбрасывают колоски, но еще не цветут. Я выхожу в сад и рву эту сочную мягкую траву. Великолепная биомасса! Раскладываю ее под деревьями – первый подарок червям.

У нас участок довольно большой, есть дикий разнотравный газон, который косим один раз в две-три недели. Всю траву – в сад и на огород. Это моя любимая мульча. Она легко глушит сорняки, сохраняет влагу, сглаживает температурные скачки. Использую березовую и ольховую листву.

Совершенно изумительная мульча – веточная труха. Когда веточки маленькие и их много, большую долю материала составляет кора – замечательный субстрат, содержащий много белков, углеводов, сахаров. Все садовые обрезки отправляются в измельчитель – это моя самая любимая работа.

В качестве мульчи использую также материалы из магазина, по-

Свой рассказ Курдюмов иллюстрировал видеоматериалом



Глава питомника Сергей Макаревич с интересом расспрашивал Николая Курдюмова

лиэтиленовую пленку. Советую вам тоже ее испытать в таком качестве. Она способствует более раннему прогреву почвы и спасает от весенних осадков. Испаряемая поутру влага скапливается вверху на пленке и потом падает в почву, что тоже хорошо. Сорняки под крышей хоть и живы, но становятся такими хилыми, что конкурировать не в силах и не оказывают существенного влияния на культурные посадки. А главное – пленка не забирает свет.

Считаю, что голой земли вообще не должно быть на участке – это нонсенс. У меня все грядки и другие места – под мульчей.

Курдюмов привел примеры подхода к земледелию своих коллег и друзей. Рассказал об Александре Кузнецове, которого называли другие участники секции. Он микробиолог, эколог, садовод, использует в качестве мульчи и закваски опилки (лесопилка рядом). Каждый год слой опилок на участке увеличивается на 2-3 см. Они очень быстро гумифицируются.

– А вот эти белые нити, которые вы видите на снимке, – мицелий, – давал пояснения Николай Иванович. – Грибов у меня на участке много – до 40 видов.

Большую пользу приносят сидераты. Дело не только в пополнении почвы органическим веществом. Стержневые корни растений – это своего рода биологический плуг, пробивающий землю. Часто им по зубам даже плужная подошва – нежелательное последствие отвальной обработки почвы.

Что происходит, если из года в

год пахать почву, применять пестициды и минеральные удобрения? Нарушается микрофлора почвы, ее место занимают патогены. А отсюда – болезни, корневые гнили. Патогены мултируют, становятся более всеядными и прожорливыми. Выход единственный: оставлять на участке все пожнивные остатки. Но даже этого мало – нужны специальные препараты, которые бы вытесняли патогенную микрофлору здоровой. Такие препараты выпускаются в России.

Курдюмова слушать – не пере-слушать, читать – не перечитать. Сегодня мы привели только часть его выступления, чтобы в следующих номерах продолжить беседу с кумиром.

Умные грядки и умные мысли

Далеко не все наши дачники, садоводы и огородники придерживаются принципов природного земледелия. Тем не менее многих гостей питомника заинтересовал видеомост с Николаем Курдюмовым.

– Считаю, что это прекрасная задумка, – поделилась своим мнением Елена Павлова, приехавшая из села Иннокентьевка Лесозаводского района. – Книжки Курдюмова научили нас работать в саду не 24 часа в сутки, а головой. С его книжками мы учились садоводству заново, открывая для себя тайны умного, бережного, природного земледелия.

И вот он перед нами на экране, готовый ответить на все наши вопросы. Правда, времени было не очень много, поэтому решили, что это бу-

дет презентация. Она, конечно же, получилась очень интересной.

Есть такое мнение: если выбросить лопату и приобрести плоскорез Фокина, то ты автоматически пополнишь армию природных земледельцев. При этом многие ссылаются на Курдюмова: мол, он пишет, что землю не нужно копать. Но если бы все было так просто... Прежде чем не копать землю, нужно устроить умные грядки и сделать много других дел. А уж потом пожинать плоды. Курдюмов в своих книжках пытается показать все способы, позволяющие обойтись без плугов-лопат, пестицидов и минералки. Его огромная заслуга в том, что он по крупицам (в том числе в научных, чаще всего закрытых для нас трудах) собирает этот бесценный опыт и несет его нам. Но не нужно хватать по верхам, будьте вдумчивыми читателями. И не забывайте, что любой опыт – это только возможность понять, а учиться делать что-то на практике всегда приходится самому.

Поэтому нам как воздух нужны такие дни открытых дверей, чтобы увидеть своими глазами результаты труда садоводов, обменяться опытом, информацией, поучиться новой практике собственными руками.

P.S. Просьба к нашим читателям: если у вас есть опыт применения принципов природного земледелия, поделитесь своими наработками с нами. Пишите: Brajina@yandex.ru или 690600, г. Владивосток, Народный проспект, 13, редакция журнала «Сады и огороды Приморья»

Новинки РЫНКА



Дачники все смелее и активнее используют современные материалы. Изначально далеко не все они были предназначены для того, чтобы облегчить их хлопоты и преобразить участки. Но изобретательные садоводы присмотрелись и нашли новинкам достойное применение себе на пользу. Именно так случилось с геотекстилем, который создавался в основном для нужд строительства. А сейчас просто незаменим в дачном хозяйстве.



Геотекстиль «нашел себя» на даче

Оцените на глаз и на ощупь

– Не хотелось бы оставаться в прошлом веке, – поделился дачник со стажем Михаил Будько, которого мы встретили в офисе компании «ТехноРЕГИОН» (г. Владивосток, Военное шоссе, 41, оф.1). – Заехал разузнать про геотекстиль. Опыт соседней подсаживает, что этим нетканым материалом хорошо укрывать на зиму виноград и другие теплолюбивые культуры, а весной использовать его для прогрева почвы и т. д. Но меня он заинтересовал по другой причине. Задумали с сыном сделать на участке водоем, а вот практики не хватает. Кажется, геотекстилем можно выстлать дно? Решил проконсультироваться со специалистами. Я уже как-то общался с генеральным директором компании Сергеем Яковлевым, расспрашивал его об армированной полиэтиленовой пленке. И мне понравилось, насколько обстоятельно он все разъяснил. Думаю, что и сейчас получу ответы на все свои вопросы.

Сергей Яковлев подтвердил, что компания ориентирована на разъяснительную работу среди покупателей, поскольку работает с новыми материалами, только появившимися на рынке. Сейчас готовится специальный стенд для дачников и садоводов, где будут представлены образцы геотекстиля, агроспана, пленки просто армированной и армированной светостабилизированной «Красная клеточка», широкоформатного полотна из пленки, черно-белой пленки и другого материала, который выпускается в Подмоскovie. Образцы можно будет рассмотреть, оценить на ощупь, сравнить по толщине и плотности. Заодно легко будет рассчитать, рулоны какой

ширины экономнее покупать для той или иной цели.

– Кроме того, наши клиенты и покупатели всегда могут позвонить по телефону 8(423) 239-09-37 и проконсультироваться по качеству материалов, их свойствам, области применения, – заверил Сергей Васильевич. – Эта информация поможет принять верное решение при выборе материала.

Геотекстиль прослужит долго

В ответ на заинтересованность дачника Михаила Будько, проявленную к геотекстилю, Сергей Яковлев пояснил, что это универсальный строительный и садовый материал, применение которого не требует специальных навыков. При строительстве водоемов его обычно прокладывают под гидроизоляционным материалом (чашей), чтобы защитить ее от повреждений.

Геотекстиль производится по двум технологиям и бывает иглопробивной и термоскрепленной. По внешнему виду отличий никаких, а вот по свойствам они разные. Нам показали два образца материалов. Иглопробивной обладает превосходной прочностью и водонепроницаемостью и отлично зарекомендовал себя при устройстве дренажных систем. Термоскрепленный отличается плотной структурой и высокой прочностью, поэтому он применяется для укрепления склонов и берегов водоемов.

Соотношение «цена – качество» в пользу геотекстиля, поэтому он все шире применяется при обустройстве загородных и дачных участков: прокладывается между почвой и гравийной подсыпкой садовых дорожек, между почвой и засыпным материалом различных площадок в качестве грунтово-

ПРЕИМУЩЕСТВА
Геотекстиль выпускается в небольших и легких рулонах, которые удобно транспортировать. Сам материал режут ножом или ножницами.

го основания, для создания преграды на пути прорастающих сорняков или даже стремящихся проникнуть на террасу, в летнюю кухню, домик муравьев и грызунов. С помощью геотекстиля легко соорудить высокие насыпи, укреплять поверхности, дренировать почву.

В саду и на огородных грядках геотекстиль тоже «нашел себя». Препятствуя росту сорняков, обеспечивает растениям доступ воды, разграничивает разные виды плодородных почв, создавая импровизированные «карманы» под посадку тех или иных сортов, защищает растения как в холода, так и в жаркое лето, спасая от палящих солнечных лучей.

Еще одна новинка, которую предлагает «ТехноРЕГИОН», – агроспан. Это нетканый укрывной материал с повышенным сроком службы. Он легкий и прочный, пропускает воздух и воду, создает рассеянный свет, предотвращает переохлаждение растений ночью и перегрев днем, сохраняет почвенную влагу и снижает норму полива. Благодаря добавлению УФ-стабилизатора «АГРОЛАЙТ» не рассыпается в пыль после нескольких сезонов, а служит долго.

Агроспан имеет марки:

марка 42 и 60 – для крепления на каркас парника,

марка 17 и 30 – для грядки.

Технический прогресс преобразует дачные участки, позволяет с традиционных шести соток получить более богатый урожай, не расширяя площади. Главное, не отставать от этого самого прогресса, а быть с ним «на ты» и взять себе в помощники.

ООО «ТехноРЕГИОН»:

г. Владивосток,
тел. 8 (423) 268-07-36,
8-902-506-36-05.
www.tehnoregion.ru

Ашвагандха, или витания усыпляющая, в индийской медицине занимает такое же место, как женьшень в китайской. Только это многолетний ветвистый кустарник с опушенными стеблями, который в идеальных условиях вырастает до 1 м высотой. У меня сейчас это экзотическое растение из семейства пасленовых красуется дома на подоконнике.

Вырастила его из семян. Они оказались очень туговсхожими, могут прорасти около месяца. Для ускорения прорастания попробуйте слегка потереть их мелкой наждачной бумагой. Из 10 семян у меня проросло 6 штук. Сначала высадила сеянцы в открытый грунт, но, поскольку погодные условия этого года были явно не для теплолюбивых культур, пришлось пересадить их в теплицу. А осенью, до наступления заморозков, занесла домой один куст. Срезанный перед пересадкой на одну треть, он довольно быстро восстановился и сейчас дает достаточное количество лиственной массы, которую я использую для лечебных целей.

Все части ашвагандхи, включая корни, кору, листья, небольшие красные плоды и семена, используются в медицинских целях. Однако самые эффективные результаты дает использование корня. В листьях и веточках содержатся те же вещества, что и в корне, но только в меньшем количестве, их можно добавлять в чай. С ягодами поосторожнее – могут вызвать рвоту. Их рекомендуют употреблять исключительно в лечебных целях. Высушенный и мелко измельченный корень можно принимать по ½ чайной ложки (2-4 г – с молоком, медом или топленным маслом) два раза в день до еды или спустя час после еды в течение 7-10 дней каждого месяца. Активность ашвагандхи повышается в полнолуние (за три дня до него и еще семь дней после).

Для омоложения и тонуса

Ашвагандха повышает иммунитет, борется с последствиями стресса,



са, улучшает память и реакцию. Снижает тревогу и депрессию, не вызывает сонливости, стабилизирует давление и уровень сахара в крови, снижает уровень холестерина, замедляет деградацию клеток головного мозга, обладает противовоспалительными свойствами, снижает потребность в сладком, алкоголе, курении, в конце концов омолаживает организм – вот какие чудодейственные свойства у этого растения.

Но надо запомнить: ашвагандха противопоказана беременным женщинам (может стимулировать выкидыш). Если принимаете седативные средства, то от новинки тоже лучше отказаться – может усилить действие вашего лекарства.

Первые советы

Я недавно начала выращивать это экзотическое растение, но первые советы по его возделыванию могу дать.

Местоположение лучше выбрать солнечное, хотя бы на неполный день.

Полив: регулярный, умеренный, избегать застоя влаги. Зимой поливайте умеренно, но следите, чтобы земляной ком не пересыхал. На начальных стадиях роста растению нужно много воды, потом – в меру.

Удобрение вносите 1-2 раза в месяц в период с апреля по август.

Для посадки подойдет любая питательная рыхлая почва.

Поскольку это теплолюбивое рас-

Теперь помогает справиться со стрессом

тение, не допускайте, чтобы температура опускалась ниже нуля градусов.

Размножается семенами и черенками. Семена замочить на сутки в теплой воде, высадить неглубоко – только слегка присыпать почвой, чтобы не подсыхали, накрыть пленкой или стеклом. Проращивать при температуре 25°C в светлом месте. Почву поддерживать в состоянии влажном, но не мокрым.

Ашваганда может поражаться паутинным клещом.

Галина КАЛЮЖНАЯ,
п. Рудный Кавалеровского района, тел. 8-908-967-32-38,
e-mail: galina1946kav@mail.ru



ПОРТРЕТ

Ашвагандха имеет корни длинные, мясистые. Цвет – от белого до светло-коричневого. Листья овальные, опушенные, до 10 см длиной. Цветы зеленовато-желтые, располагаются в пазухах листьев группами, по 4-6 штук. После цветения образуются оранжево-красные плоды, которые полностью закрыты крупными, разросшимися чашелистиками.

Офтальмолог для будущих мам

Естественные роды или кесарево сечение?



Владлена Лузьянина, врач-офтальмолог высшей квалификационной категории, кандидат медицинских наук. Стаж работы более 25 лет.

Автор 12 рационализаторских предложений, 15 патентов Российской Федерации, 217 работ в периодической печати. Участник и докладчик на российских и международных офтальмологических конференциях. С 2011 г. врач-офтальмолог хирургического отделения ООО «Приморский центр микрохирургии глаза», г. Владивосток.

Зачем беременным офтальмолог?

Естественные роды ПОЛЕЗНЫ малышу:

– при родоразрешении путем кесарева сечения первый вдох может быть неполноценным, так как из легких не выдавливается тканевая жидкость, как при естественных родах;

– вещество митохондриальный разобщающий белок 2 начинает вырабатываться в мозге новорожденного именно после естественного родоразрешения. Этот белок участвует в развитии головного мозга;

– после естественных родов малыши гораздо быстрее и легче привыкают к жизни вне материнской утробы, они меньше плачут, у них не нарушен сон.

Бывают противопоказания для естественных родов. О них вам обязательно расскажет гинеколог.

Родоразрешение путем кесарева сечения – не самый благоприятный вариант.

Риск для жизни и здоровья женщины при проведении такой операции в 12 раз выше, чем при самопроизвольных родах. Есть риск, что кесарево сечение не позволит женщине в дальнейшем родить самой.

Частая причина назначения кесарева сечения – проблемы с сетчаткой глаза.

«Слабая» сетчатка может «порваться» во время родов (родовые

Важно пройти тщательное обследование. При обычном осмотре офтальмолог может увидеть не более 50% всей сетчатки.

потуги – это огромная нагрузка на организм). Разрыв сетчатки – очень серьезная проблема, которая может привести к полной потере зрения (слепоте). «Слабая» сетчатка не всегда обнаруживается при осмотре у офтальмолога. Будущие матери, заботящиеся о своем здоровье и здоровье ребенка, проходят специализированное офтальмологическое обследование.

– Чтобы сделать заключение о том, насколько опасны изменения на сетчатке, обычного осмотра в поликлинике бывает недостаточно. Нужно, чтобы заключение дал лазерный офтальмохирург – специалист, который занимается лазерной хирургией сетчатки. И только после полного обследования глаз с медикаментозным расширением зрачка (закапыванием капель) – мидриаза.

Помните! Даже женщинам с нормальным зрением необходимо получить консультацию врача-офтальмолога дважды: в самом начале беременности и непосредственно перед родами (не менее чем за 1 месяц до предполагаемых родов).



Сетчатка глаза здорового человека



Так выглядит сетчатка с дистрофией



Лазеркоагуляты укрепляют слабое место на сетчатке. В результате операции исключается риск разрыва

ЦЕНТР СОВРЕМЕННОЙ ОФТАЛЬМОЛОГИИ



г. Владивосток,
ул. Русская, 59г

ТЕЛЕФОН ОФТАЛЬМОЛОГА

203-03-03

ООО «Приморский центр микрохирургии глаза», г. Владивосток, ул. Борисенко, 100е. Лицензия № ЛО-25-01-003102 от 16.06.2016 г. Реклама

Зато какой полезный и красивый! **Одного не может Красный колокольчик – звенеть**



Мария Павленко с еще зелеными колокольчиками на городском празднике в сентябре

Красные плоды перца горького в форме колокольчиков смотрятся оригинально и нарядно. Сорт так и называется – Красный колокольчик. Разве можно было такую красоту оставлять на зиму на улице? Вот дачница из Владивостока Мария Павленко и не оставила, перенесла один куст домой, где он составил достойную конкуренцию комнатным цветам.

ГОРЬКО, НО ПОЛЕЗНО

Капсаицин – один из разновидностей алкалоидов, которыми в той или иной степени богаты различные виды стручкового перца. Капсаицин является действующим веществом многих мазей, кремов и гелей согревающего и противовоспалительного действия. Он прекрасно дополняет терапию, направленную на лечение болезней сердца и сосудов (в том числе препятствует образованию тромбов в них). Одно из недавних исследований, проведенных учеными Ноттингемского университета, позволило сделать важное открытие, связанное с лечением онкологических заболеваний. Они заявили, что капсаицин способен массово уничтожать раковые клетки, оказывая влияние на митохондрии, которые служат для них источником энергии. При этом он не влияет на здоровые клетки.

Когда мы побывали у нее в ноябре в гостях, он оставался декоративным, и даже казалось, что множество колокольчиков издают мелодичный звук...

– При этом мы много используем перца горького, в том числе для профилактики и лечения простудных заболеваний, – рассказала Мария Ивановна. – Рецепт простой: в горячее молоко добавляем измельченный перец, сливочное масло и мед. Пьем на ночь. Я еще детей своих лечила этим эффективным средством, теперь используем его всей семьей. Помогает при кашле, ангине. Поэтому очень кстати, что перец у нас есть свежий, растет прямо на подоконнике.

Мария Ивановна выращивает Красный колокольчик уже три года. Семена пришли по почте, выменяла его на свои оригинальные



В октябре дома колокольчики спели

сорта помидоров и другой экзотики. Советует: семена перца надо сеять рано – в конце января – начале февраля. В начале мая высаживает подросшую дома рассаду в теплицу на даче и только через месяц пересаживает перец в открытый грунт.

Как любой другой перец, Красный колокольчик – сладкоежка, его нужно щедро кормить и поить, тогда он порадует большим урожаем. Поспевает к концу сентября, причем, довольно дружно.

– Мария Ивановна, наверное, одного куста с таким большим урожаем может хватить, чтобы обеспечить потребности хозяйки?

– Кто немного использует острого перца – да, и одного куста хватит. Но у нас в семье очень любят аджику, мы делаем другие острые заготовки на зиму. Поэтому и перца много уходит. Кроме Красного колокольчика выращиваю еще один очень оригинальный сорт – Медуза Горгона, у которого перчики растут на кусте, как свечки. А вот сорт Бараний рог не отличается особой оригинальностью, зато крупный и тоже очень урожайный.



P.S. Мария Ивановна Павленко является постоянной участницей экологической гостиной, которая работает при краевой библиотеке имени Горького во Владивостоке. Здесь она делится посадочным материалом, рассказывает об испытанных новинках.

СОСТАВ
Содержание витамина С в перце больше, чем в лимоне и черной смородине, в его состав входят также другие полезные вещества, в том числе капсаицин (содержание этого вещества в перце является важной характеристикой сорта). Сорт Красный колокольчик считается наиболее витаминизированным, имеет высокое содержание витаминов А и группы В.

Урожайные ГРЯДКИ

Главным открытием прошедшего дачного сезона для моей коллеги Людмилы стали крукнеки. Она благодарна родственнице, передававшей семена из Москвы. А то бы и не знала, что есть такое огородное растение. Вырастила всего-то один куст, а урожай был настолько щедрый, что только успевали запекать, консервировать, еще и морозить впрок. Это поможет разнообразить меню ребенка, которому из-за аллергии требуются особые продукты.

– И что же такое крукнеки? – попросила я открыть наконец тайну собеседнице.

– Эта овощная культура относится к семейству тыквенных и по своим свойствам занимает промежуточное положение между кабачками и тыквой, в чем-то превосходит их. Хотя по официальному признанию, насколько я знаю, это все-таки кабачок. Но по сравнению с кабачками мякоть крукнека менее водянистая, более плотная, в чем он больше схож с тыквой. Но при этом мякоть у него более нежная и не имеет специфического тыквенного запаха, что нельзя не оценить. И еще очень понравилось, что растет крукнек кустом, а не плетется по всей грядке. Правда, крукне-

ПОЗАБОТЬТЕСЬ
Крукнек хорошо отзывается на удобрение почвы высокими дозами навоза, перегной, компоста. Удобрять гряды лучше с осени.

Можно выращивать новинку из семян. Но, чтобы получить плоды пораньше, есть смысл высаживать его в грунт рассадой. Растение теплолюбиво, поэтому лучше подольше поддержать его под защитой стекла или пленки.

Крукнеки вдохновили хозяйку

Не тыква и не кабачок, а кривошейка поселилась на огороде

ВКЛЮЧИТЕ В МЕНЮ
Крукнеки в пищу используют молодыми, пока корка не огрубела. Употребляют в жареном, вареном, тушеном виде, маринуют, фаршируют, готовят из них икру и салаты – простор для экспериментирования на кухне большой.

ки нашего сорта я бы кривошейками не назвала, плоды у них довольно правильной формы, да и поверхность почти гладкая, «бородавки» выражены меньше.

С одного куста мы сняли больше двух десятков плодов, которых на всю семью хватило. Очень понравилось запекать крукнеки с другими овощами, топинамбуром, чесноком, зеленью в духовке. Даже без майонеза, а только с растительным маслом – вкусно, пальчики оближешь. Достаточно сделали запасов на зиму для ребенка. Хотя и в свежем виде крукнеки хранятся долго, мы еще до сих пор все не съели.

Есть сорта с плодами почти правильной формы



ЗНАКОМЬТЕСЬ
Крукнек называют еще кривошейкой, поскольку плоды у него булавовидной формы, часто с бородавчатой поверхностью (обычно после созревания). Цвет сначала зеленый, а потом – оранжевый.

Не всякую тыкву крукнек возьмет в соседи

Александр Корнилов, кандидат сельскохозяйственных наук, много

Классическая кривошейка



лет занимающийся овощными культурами семейства тыквенных на Приморской овощной опытной станции в Суражевке, подтвердил, что крукнеки – это кабачки, выведенные на основе твердокорой тыквы. Сейчас еще стали выводиться кабачки на основе тыквы мускатной.

– Но это новое веяние, и пока я встречал такие образцы только в коллекциях научных учреждений, – рассказал Александр Степанович. – А что касается крукнеков, то эта овощная культура выведена давно. Другое дело – в России она распространена мало. Во всяком случае, я лично в Приморье не встречал крукнеки на огородах или дачах.

– Александр Степанович, а как отличить друг от друга разные виды тыквы? Это могут сделать сами огородники?

– Существуют три вида тыквы: крупноплодная, твердокорая и мускатная. Их легко различать по форме черешка. У твердокорой, как и у кабачка, он в виде звездочки с пятью лучами, у крупноплодной – круглый, а у мускатной черешок тонкий, расширяющийся в месте прикрепления его к плоду. Я бы посоветовал дачникам и огородникам это запомнить для того хотя бы, чтобы не сажать кабачки, патиссоны, крукнеки рядом с тыквой твердокорой, поскольку они переопыляются. Вы просто-напросто не получите урожай того качества и тех свойств, на которые рассчитываете. Желательно, чтобы они вообще не росли на одном огороде. А вот тыква мускатная и крупноплодная с кабачками и тыквой твердокорой не переопыляются, поэтому вполне могут быть соседями.

Александр Степанович добавил также, что выведены разные сорта крукнеков, среди которых есть как кусто-



вые, так и плетущиеся формы. Поэтому при приобретении семян нужно узнавать их характеристики, чтобы не ошибиться в выборе.

Дачников и огородников крукнеки привлекают своей оригинальной формой, белой, как у кабачков (а не у тыквы) мякотью, более нежной консистенцией и, конечно же, высокой урожайностью.

Надежда БРАЖИНА

ТРИЛОН

ДЕТИ – НАШЕ БУДУЩЕЕ!

**ОБЕСПЕЧИТЬ КАЧЕСТВЕННОЕ БУДУЩЕЕ
ВОЗМОЖНО ВМЕСТЕ С «ТРИЛОН»**

232-52-52

Реклама

Урожайные ГРЯДКИ

Из овощных растений семейства пасленовых любой огородник на первое место, несомненно, поставит помидоры. Я – в том числе. И никогда не думала, что полюблю родственника томатов по этому семейству – физалис.

А виной тому стали погодные условия нынешнего сезона. Каждый год заготовками овощной продукции на зиму занималась в сентябре – октябре. На этот раз после двухнедельных ежедневных осадков помидоры, даже зеленые, полностью погибли. Какое тут консервирование?

Но поневоле обратила внимание на физалис фиолетовый (мексиканский) с очень крупными, сладкими ягодами. На их качество никак не повлияла непогода. Урожай был отменный, а к тому же – никакого поражения болезнями и вредителями. Осталось пожалеть, что посадила всего 15 корней.

Пройдя по просторам Интернета, была поражена, сколь полезно это замечательное растение, богатое витаминами, микроэлементами, питательными веществами. Гармоничное их сочетание способствует повышению защитных сил организма и его способности бороться с имеющимися заболеваниями. По этой причине физалис часто включают в меню людей, перенесших тяжелые болезни. Это хорошее желчегонное и мочегон-

Выращивают физалис по той же технологии, что и помидоры



Необычные зимние заготовки оправдали себя

Выручил фиолетовый физалис

СПРАВКА Не сочетайте прием физалиса с другими мочегонными средствами. При отсутствии назначения врача не стоит на него налегать беременным и кормящим женщинам. Непредсказуемо сочетание физалиса с избыточным приемом кофеина.

ное средство. Регулярное употребление ягод в пищу предотвращает образование камней в почках и желчном пузыре, а также способствует выходу из почек песка и уже образовавшихся камней. Физалис относится к диетическим продуктам, что позволяет его включать в рацион людям, страдающим нарушениями обмена веществ,

«Рубашки» при созревании плодов сами лопаются



Сравните физалис со средними по размеру яблоками – почти такой же!

ожирением и диабетом, рекомендуется при гастритах, язве желудка и двенадцатиперстной кишки, помогает нормализовать артериальное давление.

Итак, все способствовало тому, чтобы приступить к переработке оставшегося урожая. Сварила повидло – понравилось. Спелые плоды законсервировала по рецепту помидоров – тоже получилось вкусно. Ну а больше всего, как ни странно, понравилась икра, на которую пошли все недозревшие плоды. Гости, продегустировавшие новое блюдо, нашли, что оно напоминает вкус баклажанов.

Поделюсь рецептами, которые испробовала в этом году. Они вполне оправдали себя.

По помидорному рецепту

В литровую банку заложить укроп (лучше молодые зонтики), лист смородины и другую зелень по вкусу, перец сладкий и кусочек острого, 2-3 зубчика чеснока. Физалис промыть кипятком от клейкого налета, разложить по банкам, залить маринадом и стерилизовать литровую банку 10 минут с момента закипания.

Маринад: на 1 л воды, 50 г соли, 100 г сахара, лист лаврушки, перец горошек, 1 ст. ложка уксуса.

Икра по-новому

На дно кастрюли налить 1 л подсолнечного масла и поочередно закладывать по мере закипания мелко нарезанные: репчатый лук – 2,5 кг, перец горький – 2-3 стручка, перец сладкий – 0,5 кг, морковь – 0,5 кг, пасту томатную – 0,5 л, физалис зеленый – 5 кг. Варить 30 минут. В конце варки добавить уксус – 2 ст. ложки, 0,5 чайной ложки перца черного молотого, 5 шт. гвоздики (растолочь), зелень, соль и сахар по вкусу. Разложить в стерилизованные банки и закатать.

Экзотическое повидло

Плоды физалиса отварить до размягчения, но не переваривать. Массу перетереть, добавить 1 кг сахара на 1 кг массы и варить до готовности, добавив лимонную кислоту или перемолотый апельсин (я добавляю с цедрой).

Советую в следующем сезоне посадить физалис, да побольше, и использовать эти уже проверенные рецепты. А можете и фантазировать.

Галина КАЛЮЖНАЯ,
п. Рудный Кавалеровского района,
тел. 8-908-967-32-38,
e-mail: galina1946kav@mail.ru

**Перед
приготовлением
ягоды овощного
физалиса
бланшируют
в кипятке, чтобы
удалить с них
клейкие
вещества**

И яркие фонарики, и сладкие ягоды, и вкусные овощи

Мы поинтересовались у Галины Калюжной, не слишком ли хлопотно освобождать плоды физалиса из коробочек. Некоторые говорят, что из-за этих проблем остерегаются выращивать его большое количество.

– Мне показалось, что никакого труда очистка плодов не составляет, – заверила она. – Коробочки раскрываются практически сами при их созревании.

Специалисты пояснили, что надо различать декоративные, ягодные и овощные виды физалиса. Коробочки декоративных видов напоминают яркие китайские фонарики, используются для зимних букетов. Но они несъедобные и даже могут быть ядовитыми.

Ягодный и овощной физалис хоть и являются многолетними культурами, но в наших условиях выращиваются как однолетние практически по той же агротехнике, что и томаты.

Плоды ягодного физалиса более сладкие, а овощного – более крупные (весом до 80 г). Из них готовят икру, соусы, джемы и варенья, их солят и маринуют. Окрашены плоды могут быть в зеленый, желтый или фиолетовый цвет.

Физалис многих овощных сортов долго хранится. При температуре +12-14°C зрелые плоды лежат 1-2 месяца. Главное – успеть со сбором урожая до заморозков. Чтобы они меньше портились при хранении, нужно стараться не повреждать ягоды при уборке. Хранить физалис лучше всего в сухом прохладном помещении, в небольших коробках с отверстиями или решетчатых ящиках.

Для приготовления варенья, повидла, джемов, цукатов, компотов, киселей чаще всего используются ягодные сорта. Овощные сорта больше используют как помидоры и огурцы, их солят, маринуют, добавляют к другим овощам, хотя в сладких блюдах тоже используют.



В конце августа на рынке в китайском городке Мишань: физалис продается много, и он пользуется спросом. Мы тоже купили на пробу – вкусно!

Как отвадить грызунов от теплых зимних квартир?

Будьте бдительны и выберите эффективные приемы защиты



Выращивание плодовых деревьев, винограда и других ягодных культур в укрывной форме – довольно трудоемкая работа. Осложняется она тем, что, делая теплое укрытие для растений, мы тем самым создаем комфортные условия для зимовки грызунов. Поселившись вольготно в таких квартирах, они к тому же не испытывают недостатка в пропитании, объедают кору персиков, виноградной лозы и т.д. Какие меры профилактики предпринять, чтобы весной, после открытия кустов и деревьев, не увидеть обглоданные стволы и ветки, полностью уничтоженные молодые растения?

Резуха и современные материалы дополняют друг друга

Эта тема часто обсуждается на садоводческих занятиях, садоводы обмениваются как отрицательным, так и положительным опытом борьбы с грызунами.

На недавнем мастер-классе по подготовке виноградника к зиме, который клуб садоводов и виноградарей Дальнего Востока провел в питомнике ЛПХ Макаревич, многих заинтересовал совет Владимира Цымбала – виноградаря из села Чернышев-

ка Анучинского района об использовании в качестве укрытия резухи – болотной осоки. Края листьев осоки острые, режущие, снабжены микроскопическими пилообразными зубцами, поэтому ее как огня боятся мыши и не лезут под такое укрытие.

– Осенью нахожу болотистое место, густо поросшее осокой, кошу траву, делаю довольно большие ее заготовки для укрывных работ, чтобы и для винограда, и для карликовых яблонь, и других теплолюбивых растений в саду и теплице хватило, – рассказал Владимир Александрович.

Этот разговор состоялся после того, как виноградарь познакомил участников мастер-класса с образцами геотекстиля – современного укрывного материала, который сам оценил на практике, поэтому и другим советует обратить на него внимание.

– Геотекстиль – нетканый, тканый или вязаный материал, обладающий

высокой прочностью и другими полезными свойствами, поэтому широко применяется в строительстве, дорожном хозяйстве, нашел применение он и в сельском хозяйстве. Нетканый геотекстиль получают из полипропилена или полиэфира. Мне по качеству больше нравится первый. Использую две его разновидности – геотекс и дорнит. Дорнит удобен тем, что выпускается не только в узких, но и широких рулонах. Я покупаю четырехметровый, складываю его втрое – такая ширина полос удобна для укрытия. Материал не гниет, в нем не заводятся плесень и грибки, насекомые и грызуны, сквозь него не прорастают корни растений. Очень большой срок службы.

– Владимир Александрович, вот вы пригнули, допустим, карликовую яблоню. Каков порядок укрытия ее?

– Засыпаю пригнутое деревце резухой (если нет – листвой), сверху



Владимир Цымбал показал образцы укрывных материалов

накрываю геотексом или дорнитом, а потом еще и пленкой, чтобы внутрь не попадала влага. Когда укрывной материал сухой, его теплоизоляционные свойства лучше.

В ход идет и жгучий перец, и ядовитая чемерица

Супруга Владимира Цымбала Надежда продолжила начатый разговор об отпугивании грызунов и поделилась своим эффективным рецептом:

– В опилки, которые использую для укрытия, добавляю молотый жгучий перец – помогает. Можно добавлять его также в сено, листья и т.д. Грызуны хитрые, везде лазейку найдут, поэтому приходится тщательно продумывать стратегию их отваживания от открытых на зиму посадок.

Казалось бы, зима, какие грызуны? Но не теряйте бдительности, чтобы эти вездесущие проныры не оставили нас к весне с носом. Специалисты филиала Россельхозцентра по Приморскому краю рекомендуют в декабре, если не сделали это раньше, разложить отравленные приманки (в начале марта нужно будет обновить их). На садовый участок требуется не более 100 г таких приманок во избежание отравлений птицы, домашних животных. Приманки желательно поместить в трубочки из картона, жесткой бумаги или рубероида (длиной примерно 15-20 см, диаметром 5 см), пришив или вшив их к земле. Весной трубочки собрать и сжечь.

Для приготовления приманок используют такие специальные средства, как Тайфун,

ГрызНет-агро (пакетики и кап-

сулы), килмайс (брикеты), крысиная смерть № 1 (брикеты). Рекомендуются чередовать эти препараты после двух обработок.

При работе с приманками нужно строго соблюдать все меры предосторожности.

Какими еще средствами можно бороться с грызунами? Различные подсказки мы услышали от других садоводов и дачников, полезные рекомендации нашли в различных садоводческих изданиях.

Выберите наиболее подходящие для вас средства и испытайте их эффективность. Наверняка что-то из предлагаемых приемов поможет вам избежать урона, который могли бы нанести прожорливые грызуны.

◆ Смешайте 3-4 кг глины, 3-4 кг свежего коровяка, 0,1 кг креолина или 1 столовую ложку карболовой кислоты и обмажьте штамбы деревьев. Или обмотайте стволы деревьев рогожей, камышом, лапником, полынью, обмажьте глиной, разведенной пополам с водой с добавлением креолина (100 г на 6-8 кг глиняной смеси).

◆ Торфяную крошку, опилки, золу пропитать 10-процентным раствором креолина. Разбросать вокруг стволов деревьев. Однопроцентный креолин добавляют в побелку.

◆ Против мышевидных грызунов рекомендуются также следующие приманки: смешать 500 г негашеной извести, 300 г муки, 200 г сахара. Рядом с приманкой поставить сосуды с водой, так как в желудке у грызунов начинается реакция, приводящая к гибели.

◆ Смешивают смесь растертых и просеянных сквозь сито негашеной извести и сахара 1:1.

◆ 250 г порошка каниоли растворяют в 0,5 л этилового спирта-сырца или денатурата при темпе-

ратуре не ниже + 20 градусов. Состав наносят кистью на штамбы деревьев.

◆ 25 г карболовой кислоты разводят в 10 л воды и заливают в норы.

◆ Стволы деревьев обвязывают рогожей, лапником с добавлением кристаллов карболовой кислоты (100 г кислоты на 8 кг обвязочного материала).

◆ Заливают раствор мочевины (карбамида) в нору, затыкают входы в норы ветошью, смоченной формалином.

◆ Против грызунов рекомендуются постоянно развешивать на стволах яблонь марлевые мешочки с нафталином. Запах нафталина держится очень долго и стойко.

◆ Для приманок применяют смесь муки, цемента или гипса с добавлением подсолнечного масла в пропорции 1:1.

◆ Эмульсионная краска ВС-511 выпускается промышленностью как готовое средство для побелки-покраски штамбов деревьев. Содержит ростовые вещества, способствующие заживлению ран, а также вещества, отпугивающие мышевидных грызунов.

◆ Отравленные приманки можно делать из отвара ядовитого растения – чемерицы: 100 г свежих корней погружают в 200 г теплой воды и туда же насыпают любое зерно (предварительно набухшее), чтобы покрылось настоем, и выдерживают его в растворе 4-5 суток в теплом месте. Затем зерно слегка просушивают и раскладывают вблизи нор, соблюдая все меры предосторожности.

◆ Либо порошок чемерицы смешивают с известью и белят стволы деревьев.

* Как отпугивающие средства против мышей можно использовать и сильно пахнущие растения – мяту, бузину, полынь горькую,

вороний глаз четырехлистный, багульник болотный, чернокорень лекарственный, стебли укропа.

Вездесущие грызуны заставляют нас всю зиму быть начеку и не забывать про их существование.

**Надежда
БРАЖИНА**



Чемерица



Мята



Укроп

Защита РАСТЕНИЙ

582 бабочки сливовой плодовой жоржки за 8 недель наблюдений – такой рекорд по отлову опасного вредителя слив и абрикосов одной феромоновой ловушкой был зафиксирован в ходе организованного прошедшим летом народного мониторинга «Защитим сады от сливовой плодовой жоржки». Дневной рекорд установлен в п. Трудовое 22 июня (попалось 48 вредителей) и 23 июля (46).

Эти цифры дают представление, какие полчища плодовой жоржки атакуют наши сады. Неудивительно, что зачастую даже с помощью нескольких химических обработок не удается защитить урожай и все плоды оказываются червивыми.

Эксперимент был направлен на то, чтобы составить как можно более точную картину сложившегося на сегодняшний день фона вредителей и выработать комплекс мероприятий по защите плодовых косточковых культур. Феромоновые ловушки, закупленные плодовым питомником ЛПХ Макаревич, были размещены в 23 районах Приморья и 5 районах Хабаровска, отличающихся по своим климатическим условиям. Ставилась задача определить продолжительность лета бабочек, их количество, степень заражения садов и оптимальные сроки для обработки. На отдельных участках были установлены ловушки против маньчжурской плодовой жоржки – второго по массовости вредителя сливы на Дальнем Востоке.

– Феромоновые ловушки выставляются заранее, и их использование позволяет точно определить начало сезона размножения вредных насекомых, – рассказывает организатор акции Иван Макаревич. – Первые бабочки в ловушке – это сигнал к тому, что пришло время применения защиты. Количество пойманных бабочек указывает на активность вредителей и, соответственно, на необходимые объемы использования препаратов.

Иван отметил, что очень высокая численность вредителей была зафиксирована во всех районах массового сосредоточения дач, частных домов

Пораженные плоды



Отстоим сады от сливовой плодовой жоржки! От народного мониторинга – к борьбе всем миром

с приусадебными участками. Объясняется это тем, что коллективно, всеми соседями, профилактические обработки сливовых деревьев не делаются.

– Летом и осенью пораженные сливы осыпаются, падалицу никто не убирает. Как результат – плодовая жоржка успешно развивается, благополучно зимует и весной устремляется в сады на пиришество, – сетует собеседник.

– Иван, а отличается ли ситуация там, где хозяева участка применяют комплекс мероприятий против плодовой жоржки и при этом сад находится в каком-то изолированном месте или на удалении от других дач и садов? Или же профилактические обработки проводятся регулярно всеми соседями?

– Еще как отличается! В таких местах в ловушку попадалось всего по 10-20 бабочек первого поколения плодовой жоржки.

Или взять питомник ЛПХ Макаревич и ближайšie садовые участки, где в прошлые годы регулярно проводились защитные мероприятия, а весной были дополнительно установлены ловчие пояса. Мониторинг показал: таким способом удалось достичь существенного снижения числа вредителей и минувшим летом поражений слив здесь практически не было.

– Если сравнивать прежде дававшие рекомендации по борьбе со сливовой плодовой жоржкой и выводы, сделанные по результатам мониторинга, то насколько они совпадают? Не устарели ли на этот счет выпущенные когда-то в крае садоводческие книги?

– Да, кое в чем устарели, и требуется расставить акценты по-иному.

По биологии бабочка откладывает как минимум 40 яиц, а каждая гусеница, в свою очередь, способна паразитировать до четырех плодов. Таким образом, в районах с большим распространением вредителя уже первое его поколение способно погубить весь урожай, а второму взять с этих деревьев уже будет нечего. В старых же приморских книгах по садоводству писалось о вредности именно второго поколения, а не первого.

Со слов участников мониторинга, наиболее успешно противостояли вредителю и добились снижения его численности на участках те садоводы, которые приложили максимум усилий для борьбы именно с первым поколением плодовой жоржки, начав применять комплекс защитных мероприятий как можно раньше.

– Когда начался лет бабочек сливовой плодовой жоржки в пригороде Владивостока и в какие сроки отмечались его пики?

– Наблюдался непрерывный лет бабочек на протяжении всего сезона, и пики лета были выражены не кругом.

В пригороде Владивостока бабочки начали лететь 23 мая. Продолжительность лета составила пять недель. Какой из этого последовал вывод? Ученый-агроном Анатолий Шагиахметов, активно участвовавший в мониторинге, на основании полученных данных порекомендовал делать 3 обработки уже в июле.

Активный лет бабочек второго поколения продолжался 4 недели (массовый лет завершился 10 августа). И

СПРАВКА
Сливовая плодоярка (*Cydia funebrana*) – один из наиболее вредоносных вредителей плодов слив и абрикосов. В течение сезона развивается в основном в двух поколениях. Сроки и продолжительность фаз развития, лета бабочек не совпадают по годам и районам, что связано в первую очередь с разными температурными условиями.



Плодожорка

Мал вредитель, а урон большой

СПРАВКА
С вредителями необходимо начинать борьбу еще... накануне, в предыдущий сезон, своевременно собирая и уничтожая падалицу.

даже, возможно, садоводам некоторых районов удалось зафиксировать незначительный лет еще и третьего поколения (вредители попадались в ловушки до 13 сентября). Правда, принадлежность припозднившихся бабочек именно к сливовой плодоярке еще требует проверки.

Но хочу акцентировать внимание на том, что в различных районах края отмечались существенные различия по срокам начала лета бабочек и его пика. Сказалась холодная погода июня, скорректировавшая эти сроки.

В пригороде Артема, Владивостока, Находки пик лета пришелся на 18-20 июля, а массовый лет второго поколения завершился только к 10 августа – это намного позже, чем обычно. Соответственно, и защитные обработки надо было проводить в другие сроки, а не в традиционно рекомендуемые даты.

– **Главный вывод, который напрашивается: один садовод в борьбе со сливовой плодояркой – не воин, против нее нужно бороться коллективно. Предлагаю в следующем году продолжить акцию под девизом: «Против сливовой плодоярки – всем миром».**

– В том-то и дело, что в одиночку проблему не решить. Провел обработки ты, а соседи – нет, значит, полетят от них к тебе.

Всем миром, считаю, нужно при-

менять весь комплекс мер, направленный против вредителя:

- убирать падалицу,
- использовать ловчие пояса,
- соседям всем вместе в срок проводить грамотные обработки. Из года в год эти сроки разные. А вот решение о кратности летних обработок нужно принимать все-таки индивидуально по данным наблюдений.

– **Желательно всем обзавестись феромоновыми ловушками?**

– В этом нет необходимости. Достаточно одной ловушки для группы соседей. Это позволит определить сроки начала лета бабочек и его пика.

Не стоит обольщаться насчет отлова вредителей ловушками – это не заменит химических обработок. Даже если сотнями они будут туда попадаться, от использования специальных инсектицидов все равно нельзя будет отказываться. Иначе придут другие виды вредителей, и проблема снова встанет со всей остротой.

Приведу пример. Садовод-любитель Дмитрий Бондров, имеющий участок в районе Кипарисово, применял клеевые ловушки и химические опрыскивания. Одной ловушкой, но с многократной заменой клеевой основы он поймал 500 бабочек, чем существенно снизил популяцию вредителя вблизи своего участка. В июле и августе бабочки в ловушку уже практически не попадались. Но, к сожалению, существенная часть урожая слив все

равно была поражена. По-видимому, это уже дело рук маньчжурской плодоярки, занявшей освободившуюся кормовую нишу.

Значит, защита должна вестись не только всем миром, но еще и единым фронтом против широкого спектра вредителей, заражающих плоды косточковых культур в то же самое время.

P.S. Задать вопрос участникам мониторинга можно, зайдя на интернет-форум виноградарей и садоводов Дальнего Востока, объединивший на сегодняшний день уже несколько сотен активных садоводов нашего региона. Адрес в интернете <http://plodpitomnik.ru/forum/index.php>

Свои письма, вопросы, предложения присылайте также на адрес журнала «Сады и огороды Приморья»: 690600, г. Владивосток, Народный проспект, 13; e-mail Brajina@yandex.ru. Сайт: www.vladnews.ru Тел. 8 (423)2415-645.

СПРАВКА
Половой феромон самок насекомых привлекает самцов соответствующего вида. Они чувствуют феромон, влетают в ловушку и прилипают к клею.



Каждый сам себе ЭНТОМОЛОГ

Бывает очень обидно, когда даже при богатом урожае слив съест нечего – все червивые. Но такого печального результата вряд ли избежать, если не проводить обработки против сливовой плодовой жорки.

Проблема застарелая настолько, что часто садоводы просто-напросто вообще отказываются от выращивания слив. Но ведь в свое время, когда в Приморье работало более десятка плодородческих совхозов и практически в каждом районе существовала станция по защите растений, был отработан довольно эффективный механизм защиты плодовых деревьев от вредителя и борьбу с плодовой жоркой (кроме сливовой существуют еще яблонная, персиковая, восточная, грушевая) не пускали на самотек, как сейчас. Публиковались сигнализационные сообщения, когда надо проводить обработки.

Можно ли использовать что-то из прежнего опыта в нынешней садоводческой практике? С этим вопросом мы обратились к профессиональному садоводу, бывшему сотруднику треста «Плодопром» Юрию Божко, которого многие уже знают по нашим публикациям в журнале.

– Юрий Георгиевич, какие под- сказки вы могли бы дать садоводам и дачникам, чтобы помочь им в нужное время проводить обработки против сливовой и персиковой плодовой жорки (вторая тоже поражает сливу)?

– Во-первых, надо иметь в виду, что сливовые плодовой жорки развиваются, как правило, в двух поколениях. Срок проведения первой обработки в центральных районах Приморья можно назвать примерно – 10 июня (на побережье края и в северных районах, где холоднее, ее проводят в среднем на неделю позже). Направлена она против первого поколения вредителя и делается в момент массового отрождения личинок, что, по многолетним наблюдениям, происходит примерно в это время. В этот день, по моему выражению, можно «с закрытыми глазами» обрабатывать сливу, чтобы предотвратить заселение гусениц в мякоть плодов.

– Но как они вообще до них добираются?

– Дело в том, что жизнь им дают яйца, которые откладывают на маленькие зеленые плодики бабочки – самки вредителя, как только слива отцвела и образовалась завязь. Лёт бабочек происходит весной (гусеницы зимуют в верхних слоях почвы или под отставшей корой в паутинных коконах. Сами бабочки ничем не питаются, только росой, и непосредственного вреда плодам не наносят. Их задача – отложить яйца, после чего они погибают. А вот наша задача – не допустить, чтобы прожорливое потомство вредителя проникло внутрь плодов, вгрызлось в мякоть.

Но, если нет никакого заслона, гусеницы выедают плоды и завязь опадает.

– Сколько всего обработок требуется сделать от сливовой плодовой жорки? Ведь будет еще второе ее поколение.

– Чтобы точно был эффект – еще три, помимо той, о которой мы уже говорили. И их нужно провести в период отрождения гусениц второго поколения – самого многочисленного и вредоносного. Делаем их начиная примерно с 5 июля, с недельным интервалом. Применяем любой рекомендованный инсектицид (искру, кемифос и др.).

Ограничиться одной июльской обработкой можно, но только если вы будете уверены в ее эффективности. Раньше точный момент помогали определить энтомологи, работавшие на штатных должностях в садоводческой отрасли. Если они были настоящими профессионалами, то их роль была очень велика. Сейчас надежда на феромоновые ловушки, которые тоже подсказывают, когда вредитель наиболее уязвим. Но, поскольку пока феромоновые ловушки есть далеко не у всех, посоветовал бы не ограничивать-



Как поставить заслон на пути сливовой плодовой жорки?

ся одной обработкой, а сделать их три.

– Все-таки не совсем понятно, почему июльские обработки нужно повторять.

– Потому что растянут на 20 дней сам выход из земли и лёт бабочек персиковой плодовой жорки – про нее не забыли? Хотя в какой-то момент наблюдается их массовый выход и через определенное время – отрождение гусениц. Вот на этот массовый выход обычно и ориентируется энтомолог. Но, поскольку рядом с вами нет такого специалиста, нужно самим быть наблюдательными, знать фазы развития вредителя, уметь определить момент, когда происходит спаривание. Обычно в свадебную пору с наступлением сумерек бабочки собираются в целые тучи. Через несколько дней оплодотворенные самки откладывают яйца на плоды сливы. Еще спустя некоторое время из яиц отрождаются личинки, устремляющиеся внутрь плодов.

Они питаются их мякотью, и до первой линьки плодовой жорки еще можно достать контактными ядами. Но потом она становится все менее уязвимой. Всего у вредителя бывает четыре линьки. После четвертой гусеница становится взрослой, в ее теле накапливается до 90 процентов жира. Вместе с плодом она падает на землю и тут же прячется в нее. Там к осени гусеница превращается в куколку, выет себе кокон. И дальше – все по кругу.

Считается допустимым, когда при хорошей урожайности слив 14 процентов плодов поражены плодовой жоркой (они отбраковываются). Однако нельзя допускать, чтобы все сто процентов их были червивыми.

**Надежда БРАЖИНА,
Brajina@yandex.ru**

Персиковая плодовая жорка – многоядный вредитель и наносит всему саду большой урон. Не щадит и сливу

Не оставляйте крыжовник беззащитным

Крыжовник вредители любят меньше, чем, например, малину. Но и эта ягодная культура зачастую подвергается «прожорливой» атаке



Куст крыжовника на участке автора, переживший атаку вредителя



Посаженные в 2012 году кусты крыжовника в этом сезоне дали у меня хороший урожай. Но как-то утром в конце июля вдруг вижу, что один из кустов стоит почти полностью голый.

Оказалось, что листву съели мелкие зеленые гусенички. Вредитель называется крыжовниковая пяделица. Гусеницы отрождаются из яиц, отложенных на листья красивыми дневными бабочками желтого цвета, лет которых совпадает с

летом бабочки-белянки (капустницы). Зимует вредитель в паутинных коконах, висящих на кустах, в трещинах коры, опавшей листве.

Однократной обработки кустов раствором известного препарата искра хватило, чтобы гусеницы с растений полностью исчезли.

Но крыжовниковая пяделица – не единственный враг этой садовой культуры. Иногда нападает крыжовниковая огневка. Ее малоприметные бабочки откладывают яйца весной в

цветки. Отрождающиеся из них гусеницы повреждают завязи.

Из болезней самая губительная для крыжовника американская мучнистая роса (сферотека). Никакие поливы кустов кипятком в марте от нее не спасают. Но, к сожалению, большинство современных крупноплодных, с очень вкусными ягодами сортов подвержены этому неприятному заболеванию.

Леонид ПОРХУНОВ,
село Боец Кузнецов,
Партизанский район

Погодные условия прошедшего лета с недостатком тепла и повышенной влажностью способствовали всплеску клястероспориоза (дырчатой пятнистости), который поражает сливы, абрикосы, персики и другие косточковые породы.

– Во время летних поездок по краю мы побывали во многих садах, и почти повсеместно наблюдали последствия распространения этого заболевания. На персиках все листья были в дырках, а позже, в конце июля, они могли и вовсе облететь. Похожая картина была на сливах, – рассказала питомниковод Елена Макаревич.

От клястероспориоза страдают листовые и цветковые почки растений, листья, плоды и ветки. На листьях заболевание проявляется в виде мелких красноватых пятен, которые сменяют свою окраску на желто-бурую со светлой серединой и малиновой кай-

Все листочки – в дырках

мой. В местах поражения ткань отмирает, отпадает и образуются дыры. На плодах появляются мелкие бурые пятна, которые постепенно увеличиваются и грубеют, прекращается рост ткани, образуется углубление. На побегах

поражения видны по бурым с красной каймой пятнам и трещинам на коре, из которых выделяется камедь.

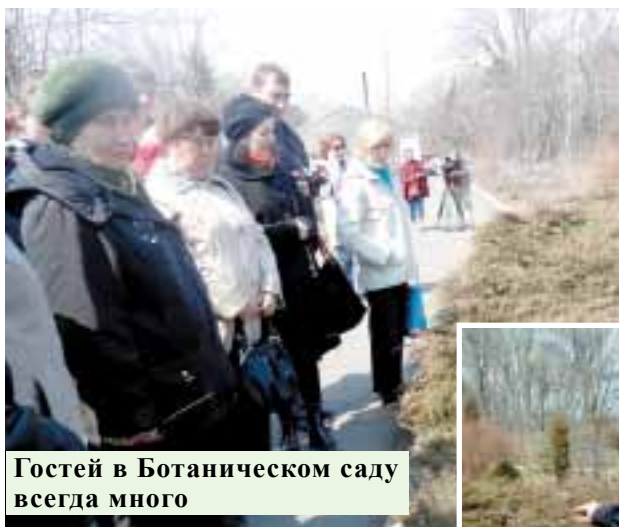
Гриб зимует на пораженных плодах и ветках. Основной источник инфекции – больные ветви.

Препараты при клястероспориозе

Наименование препарата	Время обработки	Норма расхода
Медный купорос	только в период покоя растений рано весной, до распускания почек	50 – 100г/10л
Железный купорос	1-е ранняя весна 2-е после листопада	500г/10л 500-600г/10л
Хорус при t от 3 до 200	I-зелёный конус, II-розовый бутон, III-после цветения при перв призна заболев-я	2г\10л 3,5г/10л 3,5г/10л 3,5г\10л
Курзат Р или Ордан	1-е распуск-е почек, 2-е ч/з 7-10 дн.	30г/10л 30г/10л
Абига-Пик	1-е распуск-е почек, 2-е профилактически ч/з 7–10 дней или при появлении первых признаков заболевания	40-50г\10л 40-50г\10л 40-50г\10л

**Почетное место
в музее природы займут
хвойные породы**

Экспонаты заповедного леса



**Гостей в Ботаническом саду
всегда много**



Можжевельник даурский



**Экскурсию ведет
Ирина Крестова**

Давайте предположим, что природный музей Уссурийской тайги, создание которого предусматривали еще основатели Ботанического сада во Владивостоке без малого 70 лет назад, существует. А значит, сбылась мечта доктора биологических наук, заведующего лабораторией охраны и мониторинга растительного покрова Бориса Петропавловского, его коллег и многих любителей природы. В преддверии Нового года в музее, конечно же, можно было бы узнать много интересного о вечнозеленых хвойных породах, познакомиться с претендентами на роль новогодних красавиц. Природа Приморья в этом отношении особенно богата.

– У нас произрастает больше всего хвойных представителей сразу трех семейств: сосновых (пихта цельнолистная и белокорая, ель корейская, аянская и сибирская, сосна пятихвойная и двуххвойная, лиственница Гмелина, даурская, Каяндера, ольгинская и камчатская), кипарисовых (можжевельники, микробиоты) и тисовых, – рассказывает Борис Сергеевич. – Жемчужиной Уссурийской тайги является кедр корейский.

И все это, включая охраняемые Красной книгой России древнейшие тисы, можно встретить в пригороде Владивостока на территории Ботанического сада.

Над некоторыми реликтовыми пихтами цельнолистными шефствуют ребята из ближайших школ. Под Новый год школьники украшают их самодельными игрушками, лентами, мишурой и фонариками. А в январские праздники здесь собираются тысячи детей и взрослых не только из Владивостока и Приморья, но и из соседнего Китая.

– А можно в саду-институте приобрести лесную красавицу, чтобы вырастить ее во дворе пригородного коттеджа, деревенской избы, дачного домика и на Новый год водить хороводы вокруг живой елки?

– Рождественскую традицию ставить елку дома в нашей стране переняли у соседей-католиков. У нас на Руси испокон веку было принято наряжать живые елки. Мы стараемся возродить это. В рамках своих экологических акций наряжаем растущие на территории сада-института растения.

А приобрести для посадки хвойные породы можно, да не абы какие, а самые красивые и устойчивые в наших условиях. Что пользуется спросом у населения? В первую очередь уникальная пихта цельнолистная, или

черная, растущая только на ограниченной территории Восточной Азии. Черной ее называют за темный цвет коры. Это одно из самых больших деревьев России, в высоту достигает 40-42 м, в диаметре – порядка 2,5 м. На открытом воздухе это настоящая новогодняя красавица. А вот срезанная и занесенная в дом, она быстро желтеет, сбрасывает иголки и гибнет за 2-3 дня.

Пихта черная прекрасно приживается на приусадебных участках, подтверждением чему служат многочисленные примеры в пригороде Владивостока, Артеме и Уссурийске. Если уж ставить елку дома, то на эту роль лучше всего выбрать ель аянскую и пихту белокорую. Во-первых, они не относятся к числу краснокнижных растений. Во-вторых, дольше не теряют своей декоративности в теплом помещении.

– Если вернуться к пихте черной, то, насколько известно, ученые бьют тревогу за судьбу мест ее естественного произрастания.

– Чернопихтарники южного Приморья (прежде всего Борисовского плато – самого богатого места в России по разнообразию флоры и фауны) – единственное место на планете в зоне широколиственных и смешанных лесов, где остались некультурные ландшафты, близкие к своему естественному состоянию. Именно они являются основным местом обитания дальневосточного леопарда.

Что касается основных причин сокращения массивов чернопихтарни-



Биота восточная

ков, то они связаны с человеческой деятельностью – рубками и пожарами. Было принято несколько нормативов, защищающих чернопихтарники от проведения в них рубок леса. А вот как спастись от пожаров, которые часто приводят к полной смене чернопихтарников на более бедные производные сообщества? На предотвращение пожаров в местах распространения чернопихтровошироколиственных лесов и ареале обитания дальневосточного леопарда направлен один из проектов Амурского филиала WWF России.

– Не все жители города и края знают, насколько уникален лесной массив, занимающий большую часть территории Ботанического сада в пригороде Владивостока. Неужели, гуляя по этому лесу, мы, как в музее, можем познакомиться с флорой Уссурийской тайги?

– Удивительно, но это так, наш лес поистине заповедный. Здесь можно увидеть 36 различных видов деревьев, 30 кустарников, 8 деревянистых лиан, 332 вида травянистых растений, 61 вид лишайников, 61 – грибов. Богат и животный мир. Подобным разнообразием могут похвалиться только лесные заповедники края (Уссурийский, Кедровая Падь). Есть все основания утверждать, что лесного массива в границах города с таким биологическим разнообразием нет больше нигде в мире. Это может стать основанием для присвоения заповедному лесу статуса памятника природы и, возможно, национального достояния ЮНЕСКО.

– Благодаря проложенному пешеходному маршруту для туристов уже сей-

час можно познакомиться с уникальной природой первозданного леса...

– В этом году на экологической тропе в Ботаническом саду создана учебная площадка с информационными щитами о растительном и животном мире Уссурийской тайги. Здесь можно увидеть даже дошколят, которые получают первые сведения о дальневосточном лесе. На экологической тропе много разных по форме кормушек для птиц и белок.

– Однако не меньший интерес у посетителей Ботанического сада вызывают декоративные посадки. Наверное, одним из цветов здесь столько, что можно цветочный музей открывать?

– В открытом грунте у нас произрастают более 3100 видов, форм и сортов растений. Только коллекция цветочно-декоративных многолетников включает 490 видов! Еще в оранжерее растут 780 видов и сортов тропических и субтропических растений.

Заповедный лес, коллекции цветочно-декоративных растений Ботанического сада, будущий музей Уссурийской тайги – все это может стать основой для того, чтобы Ботанический сад Владивостока, как зеленая жемчужина Приморья, стал одним из лучших в мире, достиг мирового уровня.

Создание музея Уссурийской тайги повысит привлекательность Ботанического сада как туристического объекта. Он может быть полезным при проведении различных экологических конференций, форумов, местом переговоров, повысит уровень экологического образования детей и взрослых.

В решении этого вопроса важна государственная поддержка, а также позиция жителей краевого центра и всего края, экологов России.

Хотелось бы призвать читателей журнала не оставаться в стороне. Есть конкретные предложения, доводы, суждения? Ждем ваших откликов.

Николай КУТЕНКИХ,
kutenk@list.ru



Можжевельник Саржента

ПРИРОДНЫЙ ФЕНОМЕН

Базовым биологическим объектом Ботанического сада-института ДВО РАН является лесной массив, занимающий около 90% его территории с общей площадью 170 га. Благодаря заповедному режиму Ботанического сада, созданному в 1949 году, здесь сохранились уникальные флора и фауна.



Тис остроконечный



Можжевельник китайский (плоды)



Можжевельник твердый (шишкоягоды)



Сосна густоцветковая

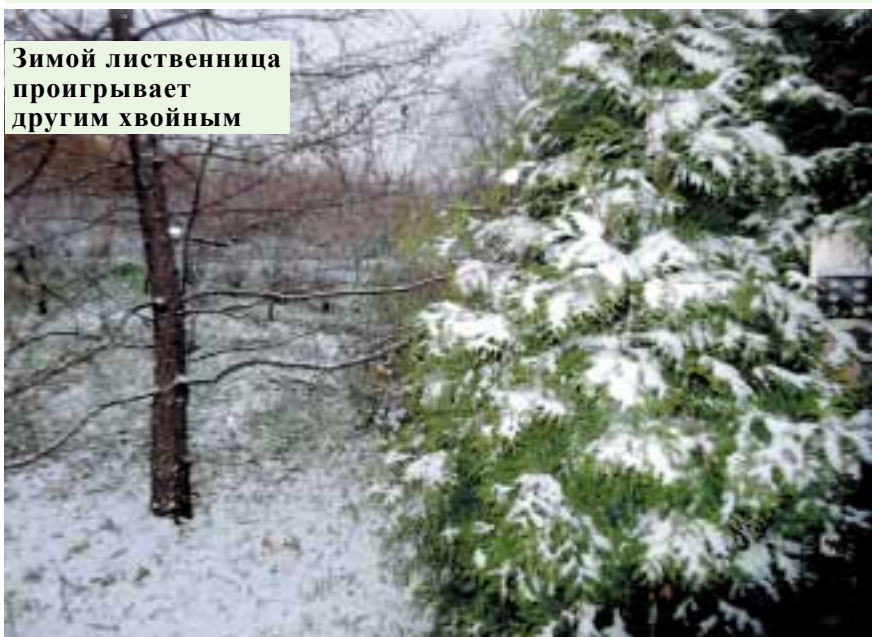
Шишки, будто птицы, расселись на ветках



Зеленошишечная форма лиственницы японской

В отличие от других хвойных пород лиственница на зиму теряет хвою

Любуясь летом стройной лиственницей в светло-зеленом покрывале пушистой и мягкой, а не колючей, как у елки, хвои, вдыхая ее смолистый запах, поневоле ловишь себя на мысли, какая замечательная новогодняя красавица могла бы из нее получиться. Однако на эту роль лиственница не годится. В отличие от других хвойных пород перед холодами ее хвоя окрашивается в золотисто-желтый цвет и начинает осыпаться, кружась в прощальном осеннем хороводе.



Зимой лиственница проигрывает другим хвойным

Геннадий Викторович Гуков – доктор сельскохозяйственных наук, профессор, член-корреспондент Международной академии Высшей школы, действительный член Международной академии аграрного образования, заслуженный работник Высшей школы, профессор кафедры лесоводства Приморской государственной сельскохозяйственной академии (г. Уссурийск). Телефон 8-908-969-88-03, e-mail – gukovgv@mail.ru



– Меня эта картина не столько заставляет грустить, сколько успокаивает, – признается доктор сельскохозяйственных наук профессор кафедры лесоводства Приморской государственной сельскохозяйственной академии (г. Уссурийск) Геннадий Гуков. Он много лет изучает эту распространенную на Дальнем Востоке древесную породу, разгадал практически все ее секреты и знает плюсы и минусы. – В этом есть преимущество, особенно если смотреть с точки зрения использования лиственницы в озеленении. Вспомните, сколько хвойных деревьев со следами новогодних украшений в конце января выбрасывается на свалки, валяется в городских дворах около мусорных контейнеров. А ведь многие из них еще недавно росли на улицах, украшая их, в скверах и парках, и вот превратились в не нужный никому хлам. И только лиственница, будто бы предвидя варварское отношение человека к хвойным деревьям, нашла для себя надежный способ защиты.

Однако не исключено, что лиственница относилась когда-то к вечнозеленым деревьям. Такое предположение возникает в связи со свойствами наиболее древних видов этого расте-

ния. Геннадий Викторович выявил, что они позже сбрасывают хвою, а в раннем возрасте (2-5 лет) вообще от нее не избавляются! Так что, может быть, давным-давно, в третичном периоде лиственницы сохраняли свой хвойный наряд весь год.

Но в наше время в холодное время года эти деревья стоят почти голыми. И только шишки, которые долго держатся на ветках и постепенно чернеют, издали напоминают стаю птиц, усевшихся на дерево отдохнуть.

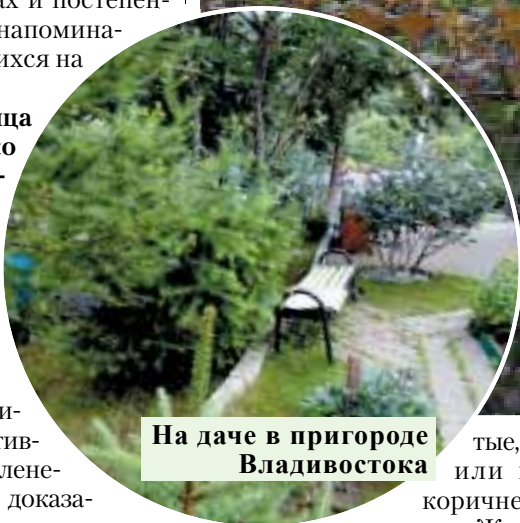
– Пока лиственница недостаточно широко используется в озеленении. И, мне кажется, как раз из-за того, что сбрасывает на зиму хвою. Но разве это умаляет ее декоративные достоинства?

– Считаю лиственницу ценной и перспективной породой для озеленения. Аргументов для доказательства этого достаточно: зимостойкость, быстрый рост, красивый внешний вид, своеобразная окраска хвои, устойчивость против вредных газов, хорошая приживаемость. Не повреждается дереворазрушающими грибами.

Ранней весной на проснувшихся от зимней спячки деревьях появляются нежно-зеленые пучки хвои, к которым постепенно добавляются жел-



Хозяйка усадьбы Елена Бородина любит лиственницу



На даче в пригороде Владивостока

тые, зеленые или красно-коричневые фонарики. Желтые фонарики являются мужскими органами размножения. Выбросив пыльцу, они уже в мае полностью опадают. А вот какие еще фонарики (женские молодые шишечки) – зеленые или красно-коричневые – украсят дерево, зависит от формы лиственницы, потому что они бывают красношишечными и зеленошишечными. По мере созревания шишки обеих форм приобретают оди-

наковый светло-коричневый цвет, и в летнее время невозможно определить, красношишечная это или зеленошишечная форма.

Весной наибольшую декоративность лиственнице придают шишки с красноватой окраской. А светло-зеленые просто-напросто теряются на фоне распутившейся хвои.

При использовании лиственницы в озеленении нужно учитывать наличие двух форм лиственниц, а также ее сексуальность.

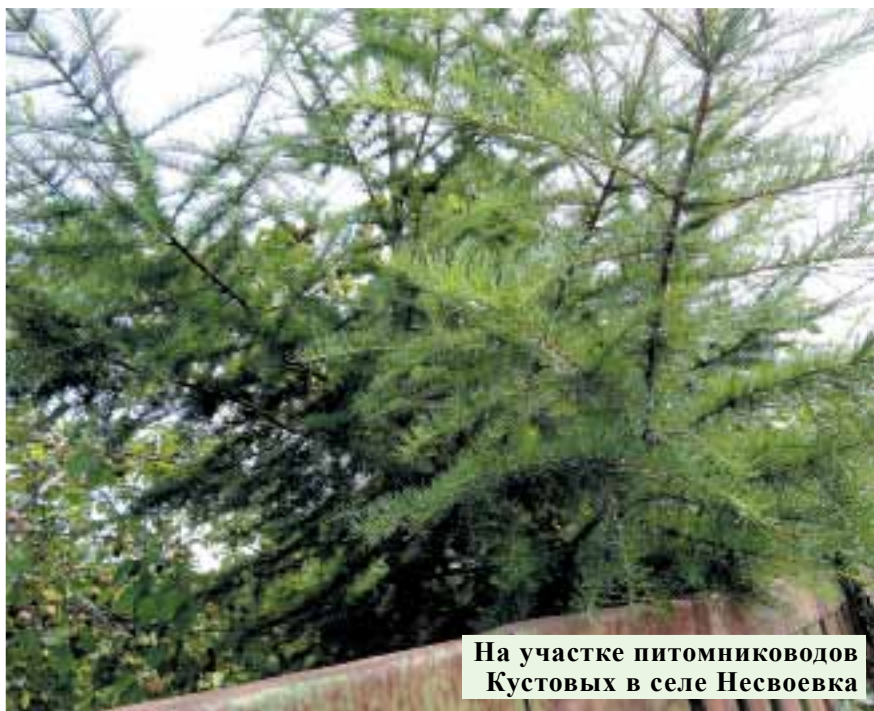
– **Что вы под этим имеете в виду?**

– Лиственница – однодомное, обоеполое растение. У нее хорошо выражено явление сексуализации – женские деревья дают наибольшее количество шишек во все урожайные годы (периодичность семеношения – 4-6 лет), а у мужских всегда формируются лишь одиночные шишки. В декоративных целях лучше использовать женские экземпляры лиственницы, живописности которым в зимнее время добавляют шишки разного возраста – от одного до пяти лет.

– **А как отобрать для посадки именно женские экземпляры?**

– Нужно судить по взрослым деревьям. Нарезать черенки с женских деревьев и вырастить из них саженцы. Кроме того, именно при вегетативном размножении лучше всего передаются по наследству от родительских форм окраска молодых шишек, форма кроны и другие признаки.

– **Получается, семенами размножать лиственницу нельзя?**



На участке питомниководов Кустовых в селе Несвоевка



Шишки лиственниц: верхний – Комарова, нижний – японской

– Собранные вами семена не дадут нужных результатов в связи с тем, что у лиственницы пыльца не имеет воздушных мешков и обычно оседает в радиусе кроны дерева. При самоопылении в шишках образуются семена без зародышей, и почти все они не дают всходов. При перекрестном опылении (когда рядом растут несколько деревьев) всхожесть может повыситься, однако в этом случае нет гарантии, что выращенные из таких семян деревца сохранят женские наследственные признаки. Сохранить женские признаки в потомстве позволяют лишь стеблевые че-

ренки. Примерно одинаково приживаются зеленые, полудревесневшие и одревесневшие черенки.

Семена к тому же повреждаются различными насекомыми. Свой вклад в это вносят шишковая огневка и лиственничная муха.

– **Геннадий Викторович, мы пока еще не коснулись с вами вопроса о видовом разнообразии лиственниц. Насколько оно богатое в наших краях?**

– Чистыми, стабильными видами из тех, что произрастают на Дальнем Востоке, считаются четыре: лиственницы ольгинская, Гмелина, Каяндера

и камчатская. Еще у пяти видов (лиственниц Любарского, Комарова (лиственниц амурской и охотской) был обнаружен полиморфизм многих признаков, что дало основание рассматривать их как гибридные виды. Честно говоря, все наши лиственницы довольно похожи друг на друга, и различают их только специалисты.

– **Слышала, что в окрестностях Уссурийска, на территории учебно-опытного лесхоза вашей академии, растет какая-то необычная лиственница.**

– Да, это лиственница японская – интродуцированный вид, семена которого были привезены с Сахалина. Там посадки были сделаны японскими лесоводами в начале XX века.

Лиственница японская имеет свои особенности. Она менее светолюбива, развивает ширококоническую крону и прямых стволов, как у наших местных видов, почти не образует. Кроме того, плохо очищается от сучьев, и длинные, с густой хвоей ветви сохраняются почти у самой земли. Плакучая форма этой лиственницы с длинными свисающими

Осенний наряд золотится на солнце

Добавим несколько ярких мазков к «портрету» лиственницы, предоставив слово авторам книги «Краски северного лета», докторам биологических наук Мае Мазуренко и Татьяне Москалюк. Это красиво иллюстрированное издание преодолело очень длинный путь к читателям и было издано во Владивостоке, когда и Мая Тимофеевна, и Татьяна Александровна работали в нашем Ботаническом саду. Книга написана в форме интересных рассказов о растениях, в том числе в ней довольно много внимания уделяется лиственнице.

Оказывается, на Севере она начинает желтеть позже других древесных пород – в конце первой декады сентября. Но полностью крона приобретает желтую окраску постепенно. Сначала меняет



цвет только ее внешняя часть, начиная с кончиков хвои – дерево становится желто-зеленым, пестрым. С каждым днем желтизны прибавляется, и наконец вся лиственница становится лимонно-желтой. В это время она особенно декоративна и привлекательна. В середине сентября уже все лиственничники золотятся на солнце.

Читаем дальше: «В третьей декаде сентября хвоя лиственницы теряет свой желто-зеленый цвет, становится светло-коричневой, жухнет. При наступлении заморозков хвоя быстро облетает. К началу октября лиственничники оголяются, что резко меняет весь облик растительности. В лесу мрачно темнеют, словно прямые высокие карандаши, тонкие стволы с редкими ветвями по бокам.



Красношишечная форма лиственницы Комарова

ветвями особенно хороша для одиночных посадок, и именно она представляет наибольший интерес для озеленителей и ландшафтных дизайнеров. Шишки у нее округлые, широко раскрытые и значительно крупнее, чем у всех дальневосточных видов. А молодые годовичные побеги имеют красно-фиолетовую окраску. Женские экземпляры этой

лиственницы дают почти ежегодно большой урожай, и многочисленные шишки сохраняются на деревьях в течение нескольких лет. Осенью этот вид отличается тем, что хвоя долго остается на деревьях в зеленом виде, в то время как у других лиственниц она давно пожелтела и частично осыпалась.

– **Насколько лиственница тре-**

бовательна к почве и как относится к обрезке?

– В своих требованиях к почве эта хвойная порода непритворлива. Мирится с обрезкой в любом возрасте, что дает возможность формировать форму кроны, а также подрезать вершины и сучья, если они мешают проводам, окнам, балконам и другим объектам. Но обязательно учитывайте, что лиственница влаголюбива и в засушливые периоды ее посадки необходимо поливать.

– **Хвоя лиственницы обладает целебными свойствами?**

– Да, ее хвоя и молодые побеги содержат значительное количество аскорбиновой кислоты, поэтому их используют в свежем виде и в настоях для насыщения организма витамином С. Ванны с отваром хвои лиственницы готовят при подагре и пораженных суставах, настои из хвои и молодых побегов применяют от грыжи и ряда внутренних болезней. Поэтому, посадив лиственницу на приусадебном или дачном участке, вы сможете пополнить запасы своей зеленой аптеки, которая всегда будет под рукой.

Гибрид

РОДСТВЕННИКИ

«лиственница Любарского» – сложное гибридное образование, имеющее четырех родителей – лиственницы ольгинскую, камчатскую, приморскую и принца Рупрехта.

Еще некоторое время под кронами лежит мягкий ковер опавшей хвои, но от дождей он буреет и прибивается к земле, а его верхний пушистый слой разносится осенним ветром».

– Спасибо авторам книги, описание очень красивое и вполне соответствует тому, как выглядит осенью ли-

ственница у нас, – заверила жительница Артема Елена Бородкина. – Я тоже очень люблю лиственницу в ярком осеннем наряде – в это время она просто красавица, окраска насыщенная, яркая.

Елена посадила целый ряд лиственниц за забором своей усадьбы (именно они «позировали» нам при подготовке этой публикации), где тоже старается поддерживать красоту. Надеется, что ее не вырубят, как, например, ель или пихту перед Новым годом. Когда живешь в оживленном микрорайоне, приходится очень тщательно продумывать ассортимент насаждений с точки зрения интереса к ним со стороны воровской братии и просто хулиганов.

– Я успела настолько полюбить это растение, что мечтаю расширить его посадки, приобрести другие виды, новые сорта. Мне очень понравились лиственницы, посаженные на базе отдыха «Штыковские пруды». Хотела бы у себя на участке иметь такие же.

Мы выяснили, что в «Штыковских прудах» растет лиственница Любарского, саженцы которой выращиваются в питомнике Бориса Попкова в окрестностях Горнотаежной станции под Уссурийском. Борис Владимирович пояснил, что у этого дерева более длинная и пушистая хвоя, чем

Лиственница Любарского на Борисовском (Шуфанском) плато. Справа у дерева с целью заготовки семян обрезаны все скелетные ветви



у «родственников», к тому же очень часто с сизым отливом, который добавляет дереву нарядности.

– Востребованы ли саженцы лиственницы у озеленителей и ландшафтных дизайнеров?

– Очень мало. Считаю, что лиственница не заслуживает к себе такого отношения. Остается надеяться, что со временем она будет по достоинству оценена и займет свое место на дачных и приусадебных участках.



Хвоя лиственницы облетает поздно

Ждем сюрприз от шлюмбергеры

Стылая погода за окном, но беззащитному еще сеянцу шлюмбергеры это по душе

Богатую коллекцию красивых цветов может пополнить собственный сорт

За окном – зима, но сеянец шлюмбергеры на подоконнике городской квартиры чувствует себя комфортно, подрастает. Жительница Владивостока Ирина Береснева наблюдает за ним особенно внимательно, ведь это первый результат ее селекционных опытов, и не исключено, что будет получен собственный красивый сорт, который дополнит богатую коллекцию, собранную хозяйкой.

Шлюмбергеры **ЗНАКОМСТВО**
– по происхождению это лесные неколючие кактусы, в естественной среде – зачастую эпифиты. Если вы первый раз услышали это название и решили, что не знаете такие комнатные цветы, то ошибаетесь. Речь идет о тех самых декабристах, или рождественниках, которые непременно выращивали еще ваша бабушка или мама, и не исключено, что и у вас дома они тоже есть. Другое дело, что народные названия ассоциируются со знакомыми с детства «бабушкиными» комнатными растениями, имеющими, как правило, розовые цветочки. А тут такое разнообразие окрасок! Ирина предпочитает официальные названия цветов, которые выращивает. К тому же ее подопечные к декабрю обычно уже отцветают, время массового и самого нарядного цветения коллекции приходится на ноябрь. Зато потом ее шлюмбергеры цветут еще два раза: в январе-феврале и июне.

Какой сюрприз ожидает любительницу цветов? Может быть, сбудется ее мечта получить сорт необыкновенный, ни в чем не похожий на те, что уже создали профессиональные селекционеры? Мы тоже были заинтересованы и решили вместе с Ириной понаблюдать за развитием ее сеянца, стать свидетелями рождения новой шлюмбергеры. Поэтому будем периодически навещать в гости к «крестнику» и рассказывать читателям, как у него дела. А поскольку мы не были свидетелями того, как ему была дана путевка в жизнь, попросили Ирину пояснить это.

– Опыление я делаю вручную, и через некоторое время на месте цветов появляются плоды. Они созревают 12 месяцев. Потом я высаживаю их в рыхлый, воздухопроницаемый грунт с добавлением вермикулита. Ухаживать за малышами нужно еще более заботливо, чем за взрослыми растениями.

Основная часть цветов у Бересневых располагается на лоджии, где температура не опускается ниже 15 градусов. Вслед за Ириной отправляемся в цветущее царство и замираем в восхищении от увиденной красоты. Очень нарядные окраски цветов: солнечно-желтая, нежно-

ПОРТРЕТ

Шлюмбергера – ветвистое растение со сплюснутыми стеблями, которые состоят из нескольких членков. Цветки располагаются на их концах. Размножать шлюмбергеру лучше всего черенками (верхушечными побегами) с несколькими сегментами. Их откручивают от материнского куста, присыпают ранку древесным углем, дают подсохнуть в течение нескольких часов и заглубляют в заготовленный грунт для укоренения. Ирина использует универсальный грунт для комнатных растений из магазина, в который щедро добавляет вермикулит (на одну треть от общего объема и даже больше). Но можно пойти и другим путем: взятые для размножения черенки положить в полиэтиленовый пакет с землей, закрыть его. Черенки высаживать, когда они дадут корешки. Можно в мешок поставить горшок, в который вы уже посадили черенок – получится подобие парничка, ускоряющего процесс укоренения растений.



Белые цветки – будто свадебные



Однажды увидев такую красоту, нельзя не заболеть шлюмбергерой



белая – будто свадебная, фиолетовая с перламутровым отливом (очень редкая), лососевая, красно-оранжевая, персиковая, даже многоцветная. Поразили шлюмбергеры и своими оригинальными формами. Цветки некоторых сортов похожи на птичек с затейливым оперением.

– Чтобы шлюмбергеры зацвели, их требуется подтолкнуть к этому... холодом, – открыла первый секрет Ирина в ответ на наши расспросы о том, как удастся добиться дружной отдачи растений. – Поэтому, как только в октябре на улице падает температура, я открываю на лоджии окна, закрываю дверь в комнату и в таких бо-

дрящих условиях оставляю цветы на два-три дня, даю им немного померзнуть. Реакция не заставляет себя долго ждать – вскоре они выпускают бутоны (не меньше двух на конце каждого стеблевого черенка) и начинают цвести. Я и другим советую, когда слышу жалобы на отсутствие цветения: срочно на балкон! Холодный старт

– обязательное условие для того, чтобы шлюмбергеры проснулись.

– Почему еще шлюмбергеры могут не цвести?

– Не добьетесь от них этого при несоблюдении правил полива, подкормки, размещения. Предпочитают они рассеянный свет, а в период цветения лучше всего выставить горшки на южное окно, защищенное от яркого солнца жалюзи.

Щепетильно относитесь к поливу. Недостаток влаги летом тормозит развитие шлюмбергеры, что может свести на нет все усилия по уходу за растениями. Но и залить цветок ни в коем случае нельзя. Как только

переборщите с водой, шлюмбергеры начнут гнить. Поэтому полив делайте по мере высыхания земляного кома, примерно раз в неделю. Не забывайте про подкормки и обработки против паутинного клеща. В частности, нужно сделать профилактическую обработку сразу после покупки растения в магазине.

– А пересаживать после покупки нужно сразу?

– Я просто вместе с комом земли переношу растение в другой горшок, подсыпаю землю.

Корневая система у шлюмбергеры развита не очень сильно, поэтому высаживать их нужно в небольшие горшки.

– Но вы еще, насколько я знаю, выписываете посадочный материал по почте. В каком виде его рассылают?

– Обычно по два сегментика. Хорошо, если с корешками. Часто приходит без корешков.

Когда шлюмбергеры зацветают, не трогайте горшки, не переставляйте их. Я уже не раз убеждалась в том, что они этого не любят. Но вот и сейчас первый зацветающий цветок перенесла в другое место, чтобы удобнее было сфотографировать. И что вы думаете? Он «повесил уши», начали опадать бутоны и цветы. Я даже сомневаюсь, смогу ли я теперь вернуть растение к жизни.

Ирину Бересневу я бы назвала законодательницей моды в кругу цветоводов, влюбленных в шлюмбергеры. Может быть, у кого-то и есть более богатая коллекция цветов, которые могут подарить нам праздник, но именно от нее многие заразились «шлюмбергеноманией» и получили первый посадочный материал оригинальных сортов, которым она с удовольствием делится. Ирина искренне советует: разведите современные сорта и гибриды шлюмбергеров, попробуйте вывести собственные, и вы беззаветно влюбитесь в них, как когда-то влюбилась я.

Следующий раз мы заглянем к Ирине в январе, чтобы продолжить наблюдение за развитием ее сеянца шлюмбергеры.

Надежда БРАЖИНА

Р. S. Если у вас есть вопросы к Ирине Бересневой по размножению шлюмбергеров и уходу за ними, пишите по адресу: 690600, г. Владивосток, Народный проспект, 13. E-mail: Brajina@yandex.ru или iris.iris5@rambler.ru

Комнатный ЦВЕТОВОД

В прошлом номере журнала мы уже писали о колеусе – некогда исключительно комнатном цветке, который сейчас осваивает клумбы и все шире используется в озеленении дачных и приусадебных участков, улиц и парков городов. Но в нынешний летний сезон колеус буквально побил все рекорды по росту популярности, распространению новых оригинальных сортов, завоеванию сердец цветоводов. Поэтому мы решили вернуться к теме.

Карнавал красок

В поездках по краю и дачным участкам в ходе городского садоводческого конкурса довелось полюбоваться новинками, в которых не сразу узнаешь с детства знакомый «бабушкин» цветок. Появились гибриды с тонкими листьями и причудливо закрученными краями. А уж что до расцветок, то тут просто карнавал красок! Некоторые приморские цветоводы успели уже собрать целые коллекции этих цветов, в которых по 20-30 новых сортов, и продолжают их пополнять.

С интересными новинками нас познакомила Валентина Халиман из города Партизанска. Валентина Ананьевна хоть и не ставит перед собой цель создания большой коллекции колеусов, но, безусловно, поддавалась их очарованию, отводит ярким нарядным цветам все больше места на участке.

Наиболее популярны у наших цветоводов гибридные сорта колеуса Блюме:

Черный дракон имеет темные фиолетово-коричневые листья с красными прожилками, рифленые по краям. Высота до 30 см.

Brightness отличают темно-красные листья с зеленой окантовкой. Высота до 45 см.

Колеус Ренельта (*C. rehnelianus*) – ампельная форма колеуса.

52

Гибриды серии «Визард» имеют небольшие размеры (до 30 см). Листья овальные, разнообраз-



КОЛЕУС ставит рекорды популярности

Посоревнуемся коллекциями?



СПРАВКА

Все сорта и гибриды колеуса по высоте растений можно разделить на три группы: низкие (18-30 см), средние (30-50 см) и высокие (больше 50 см).

ных окрасок: *Визард золотой* окрашен в желто-салатовый цвет, «*Визард нефрит*» имеет белые листья с широкой ярко-зеленой каймой, «*Визард вечерняя заря*» наряден своими ярко-красными листьями с узкой зеленоватой каймой.

На уютном подоконнике

Но все-таки колеус остается комнатным растением, на зиму ему требуется переселение в теплые комфортные условия. Какие основные правила следует соблюдать, чтобы и на подоконнике он не уступал в красоте растениям, которые пышно и нарядно выглядят на клумбе?

Цветоводы-практики отметили, что растение это довольно неприхотливое, и уход за ним не составит труда.

◆ Колеус – растение светолюбивое, но нужно взять во внимание, что прямые солнечные лучи могут нанести урон их расписным листьям. Поэтому дома лучше поселить цветок на восточных или западных окнах.

◆ Обычная комнатная температура для него в самый раз, а вот ее падение до +10 градусов и ниже – это уже экстрим.

◆ К почве колеус особых требований не предъявляет, благодарен даже за обычную садовую. Правила полива стандартные: поливать нужно по мере подсыхания верхнего слоя почвы.

◆ Благодарно будет растение, если вдруг хозяин надумает подкормить его полным минеральным удобрением или, например, настойкой крапивы.

◆ С приходом весны колеус пересаживают в другой горшок, приготовив почвосмесь: дерновая земля, листовая земля, перегной, торф и песок, в равных частях. При пересадке растение нужно значительно обрезать, обрезав все голые вытянувшиеся побеги. Это стимулирует появление молодых стеблей. Колеус приобретает прежний пышный вид!

В ожидании весны

Семена колеуса представлены в магазинах в очень широком ассортименте. Посев колеуса на рассаду проводят в марте-апреле. Перед посевом желательно подготовить рыхлую почвосмесь. Колеус из семян прорастает быстро и дружно. Как только на листьях стал виден рисунок, сеянцы пикируют в отдельные горшочки или стаканчики. Впоследствии



Комнатный ЦВЕТОВОД



их несколько раз прищипывают, чтобы получить компактные, хорошо ветвистые кустики.

В открытый грунт колеус можно высаживать только в начале июня, когда окончательно установится теплая погода. Растение колеус абсолютно не переносит заморозков.

Черенкование колеуса проводят весной. Зимующее в помещении растение в феврале обрезают на пенек. Появляющиеся молодые побеги срезают и укореняют в смеси земли и песка под стеклом или пленкой. Укоренение происходит в течение недели-двух. Затем молодые растения выращивают так же, как и другую рассаду.

Надежда БРАЖИНА

Охранная грамота от страховой компании «Колымская»

В канун Нового года, 23 декабря, страховая компания «Колымская» отмечает юбилей – 25 лет со дня своего рождения. Поэтому у нас сразу два повода поздравить весь ее коллектив и сказать теплые слова благодарности своим страховым агентам.

– Наш праздник – это праздник и наших клиентов. Подарок от нас – юбилейные скидки на самые востребованные программы страхования. Они действуют до Нового года, и еще есть возможность ими воспользоваться, – рассказала директор филиала компании «Колымская» Татьяна Колесниченко.

– 25 лет назад, в тяжелом 1991-м, все было непредсказуемо. Станет ли этот вид услуг востребован у населения? Подобный вопрос не мог не волновать создателей компании.

– Да, сомнений было много, но их удалось успешно преодолеть. Четверть века наша компания шла по пути развития, расширяла филиальную сеть, совершенствовала услуги, предлагала новые формы страхования, повышала свою финансовую устойчивость и надежность. Благодаря всему этому росло доверие клиентов. Зачастую, заключив договор по одному виду страхования, многие приходят к нам снова и выбирают уже другие программы. Они стремятся обезопасить себя и своих близких от непредвиденных проблем, подготовиться как к счастливым, так и к печальным событиям в жизни и избежать потрясений.

СК «Колымская»

- ◆ **Ритуальное страхование** (обеспечивает гарантированный перечень услуг)
- ◆ **Страхование детей** (накопительные программы к совершеннолетию и другим датам)
- ◆ **Смешанное страхование** (накопительные программы + эффективная защита вас и вашей семьи)
- ◆ **Страхование от несчастных случаев** (поможет защитить ваших близких от непредвиденных финансовых потерь)
- ◆ **Страхование дополнительной пенсии** (размер будущей пенсии вы устанавливаете сами)
- ◆ **Программа «Антигрипп»**

**До 31 декабря
ЮБИЛЕЙНЫЕ СКИДКИ**



Подведение итогов благотворительной акции «Подарок в детский дом»

В «Колымской» каждая семья найдет для себя нужный и наиболее приемлемый вид страхования. Своего рода социальной защитой можно считать ритуальное страхование, гарантирующее в тяжелый для семьи момент решение не только финансовых проблем, но и организационных, обеспечивающее моральную поддержку. Скорбные хлопоты берут на себя специалисты. Причем все делается оперативно, буквально по первому же телефонному звонку.

Надо сказать, что и в целом благодаря активному использованию Интернета взаимодействие с клиентами стало более мобильным. Они могут онлайн оплатить очередные взносы, заключить новый договор, подать заявление по страховому событию. Мы ценим время тех, кто к нам обращается за услугой, помощью и поддержкой, даем возможность большинству вопросов решить, не выходя из дома или офиса.

«Колымская» всегда ориентировалась на современные запросы клиентов и происходящие в жизни изменения. Откликом на тенденции последних лет стали накопительные виды страхования. Рынок диктует свои правила. Учеба, лечение, какие-то неотложные проблемы – все это сейчас требует расходов из семейного бюджета, и зачастую немаленьких. Приходится копить. А кто-то часть зарплат целенаправленно резервирует на свадьбу, юбилей, давно задуманную поездку. Но если вдруг что-то случи-

лось? Просто поскользнулся на льду и получил тяжелый перелом? Все накопления уйдут на то, чтобы вылечиться, поставить себя на ноги. А вот имея страховой полис компании «Колымская» даже по накопительной программе, человек считается застрахованным от несчастного случая и получает финансовую поддержку на восстановление здоровья.

– **Что для вас значит риск?**

– Для работников нашей сферы риск – понятие профессиональное. Мы страхуем риски и работаем с целыми пакетами страховых рисков, оговоренных в программе страхования.

Но главный риск для человека – это когда он надеется на авось и не беспокоится об охранной грамоте на случай непредвиденных событий в жизни. Такой охранной грамотой и является договор страхования.

– **Желаю вам и всему вашему коллективу в новом году только радостных событий!**

КОЛЫМСКАЯ
СТРАХОВАЯ КОМПАНИЯ

**Филиалы страховой компании
«Колымская»
в Приморском крае:**

г. Владивосток, ул. Алеутская, 61,
тел. 8 (423) 2-450-450; 2-606-111.
г. Находка, Озерный бульвар, 16,
тел. 8 (4236) 698-710.
г. Уссурийск, ул. Плеханова, 75,
тел. 8 (4234) 32-13-80.

Сайт: kolm.ru

В 90-х у меня была дача. В самом что ни на есть дачном районе – на Соловей-Ключе. Получить участок в садовом обществе «Мотор» мне помогли родственники. Не сказать, чтобы я ее особо пестовал, но приходилось трудиться минимум один-два раза в неделю. Как правило, один из выходных посвящался именно даче.

Время тогда было такое. Одна страна (СССР) уже была сломана, а другое государство (РФ) только строилось. Продуктов в магазинах не хватало, цены галопом скакали, денег на еду не хватало. Вот дача и выручала. Осень, зиму и весну можно было продержаться на ее дарах.

Выращивали практически весь набор овощей и зелени – огурцы, томаты, капусту, лук, морковь, свеклу, сладкий и горький перец, баклажаны, лук, укроп, чеснок. Свежих витаминов в сезон было в изобилии. Даже банки «крутили» и морозили овощи на зиму в небольших объемах. Картофеля так и вовсе хватало до следующего урожая. Исключением была поздняя капуста для засолки, ее приходилось покупать.

Высаживали фруктовые деревья и ягодные кустарники – яблони, сливы, персики, малину, крыжовник, красную и черную смородину, но богатые урожаи только намечались, дожидаться их не успели. Зато всегда была в избытке и очень радовала садовая земляника (клубника). В сезон удавалось собрать до 5-7 ведер с трех не самых больших грядок. Сами ели, родных и друзей угощали крупной и сладкой ягодой.

За два сезона мы полностью раскорчевали и засадили весь участок. А в соседний лесок я уходил на пару часов для сбора грибов – собранных белых и подосиновиков всегда хватало на грибной суп и жарену с картошкой.

Не сразу, но постепенно обустроивали свои шесть соток. Вырыли подобие колодца глубиной до 2,5 метра и установили там бетонные кольца – даже в самое засушливое лето у меня всегда была вода для поливки. Ею пользовались и соседи. Я сделал изгородь, выкашивал траву по периметру участка, построил летний туалет и загон для перегоня. Затяжное строительство дома заменил на привезенную будку-вахтовку, списанную на каком-то предприятии. Там можно было спастись от полуденного зноя и залет-

Отдаю шесть соток в хорошие руки



Рядом со старой дачей часто строится новая

ных дождей. На лежаках было удобно растянуться, отдохнуть и вздремнуть часок после утреннего трудового марафона. Здесь имелась махонькая кухонька, один угол отдавался под хранение садового инвентаря и рабочей одежды.

В перспективе в садовом товариществе собирались провести электроэнергию и капитально отремонтировать подъездную дорогу. Это сделало бы жизнь и работу на даче более комфортными.

Но возникла другая проблема. В те годы были перебои с автомобильным бензином, да и цена на него в сравнении с заработками кусалась. Как-то раз я с калькулятором засел за расчеты. И получилась удручающая цифра. Сумма потраченных денег на бензин превышала сумму стоимости на ближайшем сельскохозяйственном рынке минимума необходимых продуктов – овощей, картофеля и ягоды. И это не считая моего собственного труда с утра до вечера, плюс время на дорогу по часу-полтора в каждую сторону. Благо был еще молод, поэтому и силенок хватало. А ведь были еще расходы на покупку семян, рассады и других мелочей, без которых содержание дачного участка невозможно.

Смотался в пик созревания клубники в последний раз на Соловей-Ключ на свой участок, за полдня собрал поспевший урожай ягоды во все имевшиеся ведра и картонные коробки, раздал соседям инвентарь и попрощался с дачей. С того времени лишь раз в год оплачивал взно-

сы на содержание товарищества и земельный налог. Зато сэкономил на бензине. Да и время на отдых и другую работу появилось.

...Прошло более 10 лет. У меня все чаще возникала мысль о необходимости продажи своего участка. Этому способствовало и нынешнее желание государства установить новые правила начисления земельного налога в сто-

рону увеличения. А мне зачем дополнительные расходы?

Однако заняться продажей шести соток с вахтовкой решил только после объявления редакцией журнала «Сады и огороды Приморья» совместно с региональным отделением Всероссийской общественной организации «Садоводы России» и Ассоциацией садоводческих и дачных некоммерческих товариществ Приморского края акции «Брошенная дача ищет хозяина». Убедили аргументы: нечестно создавать проблемы другим людям и садоводческому товариществу своим заросшим участком; не будут лишними деньги, вырученные от продажи дачи; земля должна не пустовать, а приносить пользу.

За помощью обратился к местным дачникам. Они в считанные дни и подыскали покупателя. Без поездок на участок по телефону оговорили сумму, сторговались на 100 тысячах рублей (поскольку нет полноценного домика и на участке царит запустение) за минусом расходов на оформление документов.

Так я окончательно стал безземельным. Но остались ностальгия по годам молодости на дачных просторах, гордость за богатство собственных урожаев, а также воспоминания о тяжком крестьянском труде до седьмого пота. Ну да ничего. Если вновь появится желание и тяга к земледелию, то воспользуюсь правом на получение бесплатного «дальневосточного гектара». Вот уж будет где развернуться.

Николай КУТЕНКИХ

Удобрение из местного известняка снижает кислотность почвы



Компания «ДВ-цемент», входящая в группу компаний «Востокцемент», предлагает дачникам и фермерам недорогое удобрение – минеральный порошок для нейтрализации кислотности почвы и обогащения ее калием.

Для удобства потребителей минеральный порошок теперь тарирован в новой упаковке – в мешках по 50 кг.

Удобрение изготавливается на спасском предприятии из местного карьерного известняка. По своим характеристикам порошок отвечает предъявляемым требованиям по составу, гидрофобно-

сти, пористости, тонкости помола. Внесение минерального порошка в почву дает следующий эффект:

- ◆ улучшаются физические, физико-химические и биологические свойства почвы;

- ◆ увеличивается количество усвояемых форм азота, фосфора, калия, молибдена;

- ◆ повышается эффективность использования вносимых органических и минеральных удобрений;

- ◆ улучшаются условия питания растений;

- ◆ возрастает сохранность и качество продукции;

- ◆ связываются радионуклиды, что способствует экологической чистоте урожая;

- ◆ почва обогащается кальцием, улучшающим состояние корневой системы растений и стимулирующим их рост;

- ◆ почва обогащается также магнием, который входит в состав хлорофилла и участвует в фотосинтезе.

Нельзя не отметить также, что использование спасского удобрения из известняка положительно влияет на здоровье растений, делает их более устойчивыми к различным заболеваниям. В частности, снижается заболеваемость корнеплодов серой гнилью, а капусты – бактериозом, уменьшает-

ся распространение на картофеле парши, увеличивается содержание в нем крахмала, во всей продукции уменьшается содержание нитратов.

Нормы внесения минерального порошка зависят от кислотности и механического состава почв.

Рекомендуется вносить следующее количество удобрения:

- ◆ на кислых почвах (рН менее 4,5): 500-600 г на 1 кв. м (5-6 т/га);
- ◆ на среднекислых почвах (рН 4,5-5,2): 450-500 г на 1 кв. м (4,5-6 т/га);
- ◆ на слабокислых почвах (рН 5,2-5,6): 350-450 г на 1 кв. м (3,5-4,5 т/га).

На легких почвах дозу внесения уменьшают в 1,5 раза, а на тяжелых глинистых увеличивают на 10-15 процентов.

Для более эффективного действия минерального порошка необходимо добиваться равномерного его распределения по всей площади участка.

Минеральный порошок не применяют на нейтральных почвах.

Самое благодатное время для удобрения почвы – весна и осень.

Более подробную информацию о новом продукте вы можете получить в департаменте продаж предприятия. Тел. 8 (423) 232-52-52.

ся распространение на картофеле парши, увеличивается содержание в нем крахмала, во всей продукции уменьшается содержание нитратов.

Нормы внесения минерального порошка зависят от кислотности и механического состава почв.

Рекомендуется вносить следующее количество удобрения:

- ◆ на кислых почвах (рН менее 4,5): 500-600 г на 1 кв. м (5-6 т/га);

- ◆ на среднекислых почвах (рН 4,5-5,2): 450-500 г на 1 кв. м (4,5-6 т/га);

- ◆ на слабокислых почвах (рН 5,2-5,6): 350-450 г на 1 кв. м (3,5-4,5 т/га).

На легких почвах дозу внесения уменьшают в 1,5 раза, а на тяжелых глинистых увеличивают на 10-15 процентов.

Для более эффективного действия минерального порошка необходимо добиваться равномерного его распределения по всей площади участка.

Минеральный порошок не применяют на нейтральных почвах.

Самое благодатное время для удобрения почвы – весна и осень.

Более подробную информацию о новом продукте вы можете получить в департаменте продаж предприятия. Тел. 8 (423) 232-52-52.

Организовав про-

СПРАВКА

изводство минерального порошка для сельхозтоваропроизводителей, в компании «ДВ-цемент» высказывают пожелание: «Пусть благодаря нашей продукции растут не только жилые кварталы, космодромы, но и живые растения». И добавляют: «Теперь наше предприятие не будет ассоциироваться исключительно со строительными материалами».





Грозди столового винограда в теплице успевают вовремя вызреть

В Мишань – за опытом и впечатлениями

Виноградные туры «пересекли» российско-китайскую границу

Прошедшим летом маршруты традиционных летних экспедиций по виноградникам вышли за границы Приморья и даже России. Возрастанию активности виноградарей способствовало объединение их в клуб, который в течение зимы и весны проводил теоретические занятия в библиотеке имени Горького, а летом начал организовывать практические занятия, знакомя с опытом лучших садоводов, проводя мастер-классы и обобщая существующие наработки.

Как мы уже писали, одна из тенденций последних лет – перевод винограда под крышу, строительство теплиц, использование других приемов, направленных на то, чтобы обеспечить виноградник максимально возможным количеством тепла. Это позволяет выращивать более теплолюбивые столовые сорта, урожай которых в открытом грунте не

успевают созреть, лоза – вызреть и подготовиться к зиме. Немало поучительных примеров в этом отношении члены клуба увидели в ходе поездок по краю. Многих заинтересовал опыт Ильи Ульянова и Виктора Ященко из Владивостока, Евгения Халимана из Партизанска, Владимира Цымбала из

Анучинского района и других. Самые активные участники экспедиций доехали до Хабаровского края и познакомились с практикой виноградарства тех мест, подружился с виноградарями-хабаровчанами.

А как выращивают виноград в соседних с нами провинциях Китая, где климат во многом схож с нашим? Чтобы получить ответ на этот вопрос воочию и увидеть все собственными глазами, решили организовать поездку в город Мишань, где нема-

ло виноградников, есть яблоневые и грушевые сады, выращиваются персики. Идея нашла поддержку, и начиная с весны член клуба Дмитрий Бондров начал подготовку к ее реализации. В результате летом состоялись даже две поездки, причем во второй участвовали не только приморцы, но и хабаровчане.

Оказалось, что наши соседи давно идут по пути выращивания винограда в закрытом грунте. Мы побывали в больших, практически производственных частных хозяйствах, имеющих большие теплицы. На наши дотошные вопросы, можно ли где-то увидеть виноградники в открытом грунте, хозяева отрицательно качали головой: «Нет, весь виноград у нас растет в теплицах». Честно говоря, вникнуть в тонкости агротехники было сложно из-за языкового барьера, который даже переводчикам не удалось преодолеть, – слишком узкая и специфичная тема.

– Необычно для меня оказался обрезан виноград: рукав совсем короткий, 4-5 лоз и никаких сучков замещения. Кусты посажены очень плотно, обрезаны коротко, и огромные кисти винограда, – удивлялась



Теплица летом снизу открывается

Виноград позвал В ДОРОГУ



**Теплицы
строятся
с размахом**



**Из-за языкового барьера
участники поездок
больше обменивались
впечатлениями друг с другом**

ПУТЬ ДОМОЙ
Вряд ли такое бывает в обычных туристических поездках: при возвращении домой всю дорогу обменивались впечатлениями, высказывали пожелания на будущее. Кто еще не успел рассказать о своем опыте виноградарства, сделал это на обратном пути.



участница первой поездки Елена Павлова. – Все персики и виноград растут в теплицах, которые открыты снизу. Для весны, зимы и осени теплица нужна, но для чего укрытие, когда на улице до 40 градусов тепла?

Однако хозяева так и не дали пояснений в ответ на недоумение Елены – не поняли вопросов. Хорошо хоть нашим опытным виноградарям зачастую даже объяснять ничего не надо было – они увидели, что хотели, оценили особенности формирования кустов, устройство теплиц, качество урожая выращиваемых сортов.

Кандидат сельскохозяйственных наук председатель клуба садоводов и виноградарей Владимир Логачев признал, что Америку в Мишане для

себя не открыл, но все равно было интересно сравнить «их и наш подход к уходу за этой теплолюбивой культурой».

– По моему мнению, в самих технологиях мы не только не отстаем, но в чем-то даже идем впереди китайских виноградарей, – поделился впечатлениями Владимир Васильевич. – Во всяком случае, в проработке выращивания винограда в открытом грунте. Не увидели мы и разнообразия сортов. Что касается выращивания винограда в теплицах, то агротехника примерно такая же, как у нас. Правда, мы отдаем предпочтение горизонтальным формировкам, а они – вертикальным. С моей точки зрения, горизонтальная более эффективна. На вертикальной шпалере солнца маловато и сроки согревания винограда сдвигаются. А главная задача у наших и китайских виноградарей одна: научиться получать хорошие урожаи винограда, передавать эти навыки молодым садоводам, развивать отрасль. И, думаю, наше сотрудничество с соседями будет этому способствовать.

Программы поездок не ограничивались исключительно садоводче-

скими темами. Понравились парки и обустроенные зоны отдыха по ту сторону Ханки.

– Нам повезло: мы застали роскошное цветение лотосов в парке на малой Ханке, – продолжила рассказ Елена Павлова. – Очень понравился длинный тоннель из дикого винограда, ведущий к озеру. Архитектурные постройки – террасы, беседки, мосты – удачно вписаны в пространство парка и выглядят так, как будто сама природа предполагала их наличие именно здесь. В озере плавают красные и черные рыбки – живые символы полярных энергий. Был еще один парк – в Олимпийском – с коллекциями бонсай, оригинальными скульптурами и беседками, стриженными кустарниками и плакучими ивами. О последних хочется добавить несколько слов. Ивы в Китае – это песня.

Одиночные, высаженные аллеями, подстриженные, как девочки в юбочках... Ажурная, послушная малейшему ветерку крона дает прохладу, ощущение воздушности и легкости. И невозможно заметить вмешательство человека, никто не задумывается о том, что форма кроны создана с помощью специальных приемов.

Интересно было побывать в небольшом частном саду. Хозяева встретили наших садоводов очень радушно, накормили, угостили вином, показали посадки.

Все участники виноградных туров в Мишань отмечали: самое ценное в таких поездках – это общение в кругу единомышленников. Садоводы – народ особый. Это люди увлеченные, жадные до новых знаний, это созидатели. Разве заскучаешь? Единодушное мнение: такие туры нужны. И просьба к клубу садоводов и виноградарей – продолжать их организацию! Да, это хлопотно, трудно. Но больше никому. А так хочется уже в следующую поездку!

**Надежда БРАЖИНА,
Елена ПАВЛОВА**

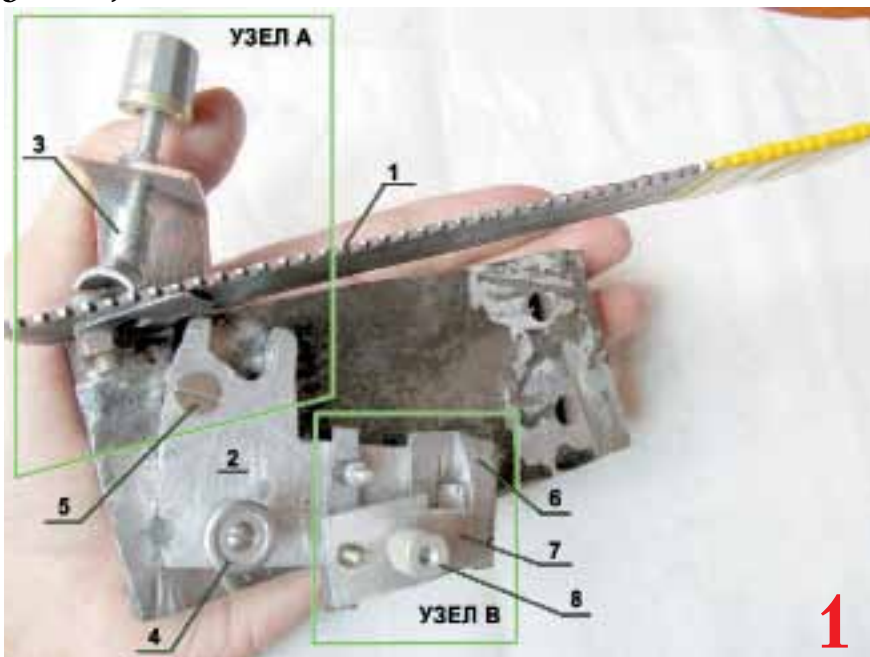
Р. S. О посещении персикового центра в Мишане мы расскажем в следующих номерах журнала.

С февраля по май ежегодно провожу эксперименты по выращиванию саженцев винограда из корнесобственных и привитых черенков в воде на подоконнике в городской квартире. Об этом подробно рассказывал на страницах журнала «Сады и огороды Приморья» (№ 1 за 2011 г., № 2 за 2012 г., № 1 за 2014 г., № 3 за 2015 г.). В ходе экспериментов приходится делать прививки черенков.

Делал прививки в расщеп, пробовал прививать улучшенной копулировкой без приспособления – не получалось. Причина в том, что сделать клин на одном черенке – привое, а на подвое – раскол проще, чем делать два одинаковых скоса на привое и подвое и выполнить язычки, которые обеспечивают прочное соединение подвоя с привоем. В литературе по виноградарству рекомендуют делать косые срезы длиной не более чем в полтора раза больше диаметра черенка, а язычки нарезать так, что-

Чтобы облегчить зимние эксперименты

Придуманное дачником приспособление для улучшенной копулировки умещается на ладони



бы они начинались выше сердцевины и были равны одной трети длины среза. Щель язычка должна идти почти параллельно плоскости косого среза. Выполнить эти рекомендации вручную довольно сложно. Поэтому решил сделать небольшое приспособление для прививки черенков улучшенной копулировкой.

На фото 1 показано это приспособление – оно умещается на ладо-

ни руки, весит 952 г, размер основания 135x60x10 мм. В приспособлении два самостоятельных узла А и В. Узел А предназначен для нарезки косого среза, а узел В – для нарезки язычка. В узел А входят: нож 1, изготовленный из обломка отработанного ножовочного полотна по металлу, с односторонней заточкой лезвия реза; алюминиевая пластина 2 (толщина 8 мм), определяющая угол на-

клона косого среза; и упор 3, которым поджимается черенок к плите основания (фото 3) и не дает ему проворачиваться при нарезке косого среза.

Угол наклона пластины к ножу (около 20°) можно изменять, отпустив винт 4 и поворачивая пластину 2 вокруг оси 5.

На фото 2 и 3 показано, как устанавливается черенок и нарезается



косой срез. На **фото 4** установлен черенок для нарезки косо́го среза при необходимости по почке. Почка размещается в пазу пластины 2. После нарезки косо́го среза черенок помещаю в узел В, состоящий из пластины 6 (толщина 2,7 мм), выполненной из стали в виде буквы П (ширина паза 10 мм) и закрепленной на детали двумя винтами МЗ, прижимной планкой 7 и гайки 8.

В пазу пластины 6 круглым напильником запилен в деталях 2 и 6 ложемент под углом к поверхности детали 6, приблизительно равным половине угла нарезки косо́го среза черенка. Черенок с нарезанным косо́м срезом помещаю в ложемент паза пластины 6 (**фото 5 и 6**) так, чтобы острый конец косо́го среза черенка лежал заподлицо с поверх-



ностью пластины 6 (**фото 6**), и прижимаю гайкой 8, прижимной подпружиненной планкой 7, черенок к ложементу. Беру лезвие, прижимаю к пластине 6 и перемещаю его по поверхности пластины, нарезая язычок (**фото 5**). На **фото 6** показан черенок с нарезанным язычком.

Лезвия использую покрупнее, толщиной 0,45 мм, с хорошей закалкой и заточкой (в упаковке 10 шт.)

P.S. Детали приспособления использовались ранее, поэтому на них есть лишние отверстия и углубления.
Анатолий ЗАЛЕТОВ,
 дачник, г. Владивосток.
 Тел. 8-914-798-66-67

Любовь Яковлевна Лебедева – автор главного учебного пособия по непростой садовой культуре «Виноград на Дальнем Востоке» называет такие сроки прививки одревесневшими черенками:

– К прививке приступают с таким расчетом, чтобы до высадки черенков в школку был промежуток времени в 25-30 дней, необходимый для стратификации и закалки прививок. В условиях Приморского края эту работу необходимо начинать в начале апреля и заканчивать в конце месяца.

За 5-10 дней до начала прививки вынимают подвойную лозу из хранилища, осматривают, затем разрезают на черенки длиной по 30-35 см. Нижний срез делают на 3-5 мм ниже узла, верхний – по мерке. Черенки, пригодные для прививки, связывают в пучки по 50 шт. и вымачивают в воде комнатной температуры 2-5 суток. Вымоч-

Делайте прививки в срок

ку заканчивают, когда на свежих срезах, сделанных острым ножом, выступают капельки воды. После вымочки на черенках-подвоях ослепляют все глазки, сортируют по толщине. Затем приступают к сортировке, нарезке и калибровке черенков привоя. Привойные черенки разрезают на одноглазковые таким образом, чтобы под глазком остался пенек длиной 4-5 см, а над глазком – 1-1,5 см. Крайние глазки, слишком тонкие, с механическими повреждениями и размочаленные, отбрасывают. Привойные черенки вымачивают в чистой воде комнатной температуры в течение 14-16 часов.

Существует много способов прививки винограда, но наиболее распространенным при настольной прививке является метод косо́й улучшен-

ной копулировки. Техника этого способа заключается в следующем. На одинаковых по диаметру черенках делают косо́е срезы, на которых нарезают язычки и с их помощью соединяют привой с подвоем.

Длина среза на подвое и привое должна быть одинаковой и в полтора раза больше диаметра черенков. На привое срез делают непосредственно под глазком, на подвое – на одной из наиболее развитых сторон. Язычки на подвое и привое зарезают выше сердцевины, по длине они равны 1/3 длины косо́го среза. Нельзя допускать расколов на подвое и привое и заламывания язычков. Прививки должны быть без механических повреждений, глазок на привое хорошо выраженный, неразмочаленный.

Перед покупкой изучите характеристики инструмента

Бензокосу выбираем по себе

Одна из примет времени – все реже можно увидеть человека с обычной дедовской косой.

Казалось бы, устроена она проще некуда – маши, да и только.

Но парадокс в том, что легко управлять этим простым инструментом может только человек, который был в дружбе с нею с детства

и хорошо освоил навыки такой работы.

Какой же тогда выход?

– Обзавестись другим помощником – мотокосой или, как ее называют еще, бензокосой, – посоветовали в сети магазинов «УНИВЕРСАД». – Приспособиться к ней гораздо проще. Достаточно нескольких минут, чтобы освоиться и начать работать быстро и качественно. Важное преимущество – мощность. К тому же точить ее не надо, как обычную косу.

– Известно, что бензокоса может косить леской или специальным диском. А чем лучше?

– Большинство моделей оснащаются и тем и другим. Леска позволяет довольно быстро скашивать невысокую (до 1 м) траву. А режущий диск поможет справиться с толстокожими сорняками, имеющими твердые стебли. Косить же траву им просто неудобно, потому что длина лопастей меньше, чем длина лески.

– Часто на даче требуется скосить небольшие кустарники. Бензокосой это можно сделать?

– Да, если стволы у кустарников не очень толстые, до 2 см в диаметре, то

БЕЗОПАСНОСТЬ
При работе с бензокосой, у которой частота вращения режущей части довольно высока, не забывайте о своей безопасности. Желательно надеть защитные очки или даже щиток, который предохранит лицо, если в него полетят песок, камушки, щепки, что бывает иногда при работе.



Бензокоса **КАЖДОМУ – СВОЕ** может быть оснащена двух- или четырехтактным двигателем. Четырехтактный тяжелее, у него более высокие обороты, заправляется он бензином. Двухтактный двигатель более легкий, работает стабильнее, заправляется смесью бензина и масла. У каждого из этих типов имеются как сторонники, так и противники.

самую мощную косу. Нужно исходить из объема предполагаемой работы и тех задач, которые вам нужно с ее помощью решать.

Мотокосы делят на 3 класса.

ЛЕГКИЕ – мощностью до 1 кВт, оснащенные, как правило, только леской. Если сравнивать с электрическим триммером, то более мобильные и производительные. Предназначены для того, чтобы скосить траву на небольшом участке. Например, вдоль дорожки, под деревьями, около дома.

ФЕРМЕРСКИЕ – обязательно с режущим диском и мощностью, достаточной для того, чтобы бороться с любыми сорняками (чем больше мощность, тем больше длина режущей части). В комплекте может быть разгрузочная оснастка.

САДОВО-ПАРКОВЫЕ, ИЛИ КУСТОРЕЗЫ, – самые мощные бензокосы с довольно большим весом, оснащаемые режущими дисками, ножами различной конфигурации и разгрузочной оснасткой. Ресурс инструмента рассчитан на обработку больших площадей.

Поэтому перед покупкой определитесь, бензокоса с какими техническими характеристиками вам нужна. Зачем переплачивать, покупая профессиональный инструмент, если вам, к примеру, надо всего раз в год спилить дерево в саду? Справитесь с помощью фермерской (полупрофессиональной).

– А сколько времени бензокоса может работать непрерывно?

– Это зависит от емкости топливного бака. Заправляется его снова и продолжаете работать.

их можно срубить при помощи диска. Правда, бензокоса должна быть достаточной мощности. Ею мы быстро и без особых усилий сможем расчистить участок от ненужных растений.

– Однако весят бензокосы немало. Придуманы ли какие-то приспособления, чтобы быстро не уставали руки?

– В среднем бензокоса весит 5 кг. Но есть более мощные модели весом 10 и более килограммов. Немудрено, что может появиться усталость в руках. Поэтому используются различные лямки и ремни, чтобы перераспределить вес инструмента, часть его перенести на плечи.

– Работа начинается с запуска бензопилы. Это несложно?

– Как правило, проблем не возникает. Но для упрощения процесса некоторые модели оснащаются системой легкого старта. Тогда дергать стартер не нужно вовсе – достаточно лишь несколько раз или всего один раз вытянуть за рукоятку шнурок, тем самым взведя пружину, находящуюся внутри стартера. Она проворачивает стартер, и двигатель заведется.

Выбор типа бензокосы часто определяет более низкая цена. Но ведь она приобретается не на один день, так стоит ли гнаться за дешевизной?

– А на что тогда вы бы посоветовали в первую очередь обратить внимание?

– На мощность инструмента. Но это не значит, что я советую приобретать

Выездную конференцию по правовым вопросам провел Союз садоводов Приморского края в поселке Славянка Хасанского района. На вопросы дачников ответили председатель этой общественной организации Анатолий Беляков и его заместители Максим Наровецкий и Сергей Морозов. В частности, поднимались актуальные на сегодняшний день темы о выделении в Приморье земли по программе «дальневосточный гектар» и об отложенном на время переходе начисления земельного налога в зависимости от новых сумм кадастровой стоимости.

На садоводческие земли не претендуйте!

Казалось бы, свободной земли в Приморье достаточно, и есть где выделять участки претендентам на обещанный «дальневосточный гектар». С 1 февраля следующего года программа будет работать в полном объеме, землю смогут запросить не только жители края, но и любой гражданин России. Так что количество заявок будет расти. Это вызывает нашу озабоченность, поскольку уже есть прецеденты, когда «гектар» наступает на земли садоводческих товариществ.

– С такой проблемой столкнулись дачные общества, расположенные в 20-40 км от населенных пунктов, – поднял острую на сегодняшний день тему Максим Наровецкий. – Если ваше садоводческое товарищество не сформировало до сих пор свои границы, то нет гарантии, что оно не попадет в подобную щепетильную ситуацию. Посоветовал бы вам предотвратить проблемы и не откладывать в долгий ящик решение земельного вопроса.

Какие документы у вас есть на руках? Председателю товарищества для начала нужно самому разобраться в этом. Если окажется, что каких-то документов не хватает, сделать запросы в архив.

Для подтверждения прав товарищества на землю предоставьте документы в Министерство по развитию Дальнего Востока (Минвостокразвития), представительство которого работает во Владивостоке (о. Русский, п. Аякс, д. 10, кампус ДВФУ, корпус А, ур. 11. E-mail: vld@minvr.ru, тел. +7(423) 223-00-80, факс +7(423) 223-00-90), а также в администрацию своего муниципального образования. Эти структуры работают с такими до-

Чтобы дачи не попали под раздачу

кументами и на основании их в случае наложения земель, предназначенных для распределения по гектарам, на ваши участки приводят все в соответствие. Участок садоводческого товарищества попадает в зону запрета.

Второе: до 2018 года все владельцы земельных участков должны поставить их на кадастровый учет. Иначе согласно новому законодательству попадут в число «молчунов», не объявивших о своих правах на землю. В результате им придется задним числом доказывать это через суд, преодолеть массу препон, потратить много времени и сил. Кроме того, с участками «без границ» вы ничего не сможете сделать: ни продать их, ни подарить, ни завещать. Кто-то скажет: «Нам этого и не надо, главное, чтобы можно было пользоваться землей». Но приведенный пример по «дальневосточному гектару» доказывает: неоформленные права на землю, отсутствие кадастрового учета участка оставляет его незащищенным от самых разных, порой непредвиденных посягательств.

Цена, да не та

Как решается вопрос об утверждении порядка пересчета кадастровой стоимости земли и расчета на ее основании новых сумм земельного налога?

– Изменения, связанные с переоценкой земли, должны были вступить в силу уже в этом году, – рассказали лекторы. – Однако этого не произошло из-за массы жалоб на неоправданно высокие цифры, несогласие с самим порядком определения кадастровой стоимости. Стоит ли удивляться, если оценку земли в Приморье делала компания из Омска, выигравшая конкурс среди независимых оценщиков. Ее специалисты зачастую делали расчеты не на местности, а чисто теоретически, не выходя из кабинетов.

– Что в итоге получилось? К примеру, у вас в Хасанском районе один квадратный метр земли в среднем был оценен в 52-58 рублей, а вот в Надеждинском районе по некоторым садоводческим товариществам стоимость того же квадратного метра получилась в несколько раз больше

– до 500 рублей, – рассказал Анатолий Беляков. – По законодательству земельный налог не должен превышать 0,3 процента кадастровой стоимости участка. Но, как правило, он устанавливается на уровне этого потолка. Вот и считайте, насколько бы подскочили суммы, которые пришлось платить дачникам.

Переоценка произошла по всем регионам страны, и отовсюду посыпались жалобы. Поэтому Владимир Путин дал задание правительству разобраться в этой ситуации и найти разумное решение вопроса. А пока введение нового порядка расчетов отложено на год.

Правительство увидело выход в том, чтобы создать новую государственную структуру по кадастровой оценке земель с представительствами по регионам. Чиновники этой структуры уже не будут просто рисовать цифры на бумаге, а станут выезжать на места, чтобы реально оценить стоимость участков. Чтобы решить все организационные вопросы, правительство взяло тайм-аут на год.

В какие суммы в итоге выльется кадастровая стоимость земли и взимаемый с владельцев земли налог? Пока сказать трудно. Но в любом случае рано или поздно переоценка будет произведена.

Надежда БРАЖИНА
P.S. Союз садоводов города

Владивостока:
сайт: союзсадоводов.рф, e-mail:
sadovodvlad@gmail.com

Адрес: Приморский край,
г. Владивосток,

ул. Стрельникова, д.10
(проезд на автобусах, идущих на
«Маяк» (Эгершельд), остановка
«Морской торговый порт»).

Тел. 293-07-63, +7-984-195-40-86.

Прием по вторникам
с 11 до 15 час.



Члены правления Союза садоводов города Владивостока ведут прием дачников по вопросам оформления земельных участков, организации работы садоводческих товариществ и другим по следующему расписанию: каждый вторник с 13 до 15 час. по адресу: ул. Стрельникова, 10; каждый четверг с 13 до 17 час. по адресу: Партизанский проспект, 58. Тел. для предварительной записи 2-454-002.

Вкусного Нового года!

Такое пожелание передала нашим читателям дачница Татьяна Коноваленко – призер городского садоводческого конкурса в номинации «Лучший овощевод». Татьяна Викторовна – сторонница природного земледелия, о чем вы найдете информацию в нынешнем номере журнала, который держите в руках. Еще одна яркая черточка в характеристике нашей героини: она творчески подходит к приготовлению любого блюда, за которое берется. Любит, чтобы было не только вкусно, но и красиво. Особенно если ждет дорогих гостей или готовится к празднику.

Яблочки «заснеженные»

У кого-то из дачников и садоводов специально к празднику припасены яблоки поздних сортов. Можно подать их красиво.

На порцию из 6 яблок понадобится: мед – 3 ст. ложки, коньяк – 3 ч. ложки, молотая корица – 1 ч. ложка, молотая гвоздика – половинка чайной ложки, ягоды (брусника, клюква, черная или красная смородина) – 3-4 ст. ложки, сахарная пудра – 1 чайная ложка, яйцо (1 шт.) – белок.

Разогреть духовку до 190 градусов. Тщательно помыть яблоки, аккуратно вынуть чайной ложкой сверху конусом плодоножку, немного мякоти и остаток семенной коробочки. Смешать мед со специями, яблочной мякотью и коньяком, плотно наполнить смесью яблоки. Если мед засахарился, то предварительно его нужно растопить на водяной бане или в микроволновке.

Поставить яблоки на противень, выстланный пергаментной бумагой, налить немного воды. Запекать в разогретой духовке 15 минут до мягкости яблок. Но важно, чтобы они сохранили форму.

Взбить вилкой белок, высыпать в другую емкость сахарную пудру. Окунуть яблоки в белок, затем обвалить в сахарной пудре, дать обсохнуть 15 минут. Перед самой подачей на стол выложить ягоды в яблоки. Присыпать сахарной пудрой. По желанию украсить палочками корицы, кокосовой стружкой или звездочками аниса.

Рецепты, которыми Татьяна делится сегодня, хоть и не придумала сама, но уже проверила их на практике. Поэтому уверена: они помогут вам украсить стол на Новый год, внесут в него по-настоящему праздничную нотку.

Гусь с тыквой

В крестьянско-фермерском хозяйстве Курбатовых, которое разводит гусей, убеждают, что самая вкусная начинка к молодому гусю – тыква. Рецепт Курбатовых мы уже публиковали в нашей рубрике «Скатерть-самобранка». У Натальи Коноваленко свой вариант этого рецепта.

На одну тушку потребуется: мякоть тыквы – 200 г, рис – 1 стакан, морковь – 1 штука, луковица – 1 штука, подсолнечное масло для жарки, соль, специи, сушеный барбарис – по вкусу.

Рис промыть, отварить в подсоленной воде до полуготовности. Тушку гуся промыть, тоже отварить до полуготовности. Лук и морковь почистить. Лук нарезать кубиками, морковь натереть на терке, слегка обжарить на растительном масле. Мякоть тыквы нарезать кубиками. Рис смешать с овощами, добавить барбарис, специи, соль. Эту начинку выложить внутрь тушки и поместить ее в рукаве для запекания в разогретую духовку. Выпекать полтора часа.

Зажгите «новогодние свечи»

А теперь будем готовить красивые рулетики. Потребуется: 2 крупных свежих огурца, 200 г отварного языка, 150 г твердого сыра, 1 столовая ложка тертого хрена, пучок зелени укропа, соль по вкусу, 3 столовые ложки сметаны, 1 красный сладкий перец. Огурцы разрежьте вдоль очень тонкими, почти прозрачными полосками. Язык порежьте тонкой соломкой, сыр натрите на крупной терке, добавьте хрен, рубленую зелень, посолите, заправьте сметаной и перемешайте. Болгарский перец нарежьте тонкими полосками. На каждый кусочек огурца положите одну столовую ложку приготовленной начинки, сверните рулетиками.

Готовые рулеты поставьте на плоское блюдо, выстеленное салатными листьями, воткните в них полоски перца.

Салат, нарушающий традицию

Этот салат вместо традиционного оливье Татьяна Коноваленко подает к праздничному столу уже много лет. Гостям нравится, поэтому хозяйка не жалеет времени на его приготовление.

Потребуется: 500 г говяжьей печени, 100 г сыра, 2 соленых огурца, 1 луковица и одна морковка, 3 вареных яйца, 300 г вешенок, полстакана измельченных грецких орехов, майонез, сколько потребуется, растительное масло для жарки, черный молотый перец и соль по вкусу.

Печень порезать небольшими кусочками, обжарить на растительном масле, посолить и поперчить по вкусу. Дать остыть и порезать тонкой соломкой. Сыр и огурцы натереть по отдельности на терке. Лук шинковать, морковь натереть на терке и пассировать вместе. Грибы порезать и обжарить, посолить и поперчить по вкусу. Белки отделить от желтков и натереть на крупной терке, а желтки – на мелкой. Подготовленные продукты выложить на блюдо слоями: сыр, печень, огурцы,

лук и морковь, белки, грибы, желтки, орехи. Все слои промазать майонезом, кроме последнего. Дать салату пропитаться в холодильнике.



Татьяна Коноваленко
хлебосольная хозяйка

Фаршированные шампиньоны «Солнышко»

Потребуется: 1 кг шампиньонов с крупными шляпками, 1 стакан соевого соуса, по 2 столовые ложки оливкового масла и сока лимона, 1-2 куриные грудки, 150 г сыра, черный молотый перец по вкусу, растительное масло без запаха для жарки.

Грибы промойте, обсушите и удалите у них ножки. Шляпки залейте смесью из 0,5 стакана соевого соуса, масла, лимонного сока и оставьте мариноваться на 30-40 минут. Куриные грудки порежьте тонкой соломкой, поперчите и замаринуйте в оставшемся соевом соусе на 15-20 минут. Затем слейте соус и обжарьте грудки в масле на хорошо разогретой сковороде. Добавьте порезанные грибные ножки и жарьте еще 5 минут. Грибные шляпки нафаршируйте приготовленной начинкой, посыпьте тертым сыром и выложите на смазанный маслом противень начинкой вверх. Запекайте в духовке 10-15 минут.



Скатерть-САМОБРАНКА

Бутерброды с соленой рыбой

Фрукты и ягоды из собственного сада преобладают на столе наших дачников.

Во всяком случае, есть из чего приготовить морс или десерт (например, с использованием замороженной ягоды). Кто-то печет торты с фруктами, украшает их земляничками, малиной и др. Но на Новый год можно позволить себе даже экзотические фрукты и овощи, в первую очередь – авокадо.

Потребуется 2 спелых авокадо, 1 столовая ложка лимонного сока, черный молотый перец и соль по вкусу, 2-3 крупных помидора, 150 г филе соленой семги или другой рыбы.

Авокадо разрежьте пополам, удалите косточки, мякоть достаньте чайной ложкой. Добавьте к мякоти лимонный сок, перец и соль по вкусу, тщательно разомните в пюре. Помидоры порежьте кусочками и разложите на блюде. На них выложите по порции пюре, а сверху – тонкие ломтики рыбы. Но можно поэкспериментировать и заменить авокадо в этом рецепте чем-то попроще из собственных запасов.

Как подать икру

Многие стараютсякупить к Новому году заветную баночку красной икры. Как обычно, сделаем бутерброды с маслом? Нет, на этот раз давайте оригинальничать. Например, можно намазать маслом ломтики булки не только сверху, но и сбоку. А потом просто осторожно обмакнуть в мелко порубленный укроп, сверху положить икру – она будет смотреться как на зеленой полянке.

Очень эффектно подавать икру в корзиночках из теста. Их можно купить в магазине или из готового слоеного теста приготовить самим.

Еще один вариант – испечь ромбики. Пласт готового слоеного теста разделите на небольшие ромбики. В половине заготовок вырежьте середину в форме ромбиков меньшего размера. С помощью взбитого яйца соедините по 2 ромбика, обмажьте их яйцом и выпекайте до готовности. Остудите, наполните размягченным сливочным маслом и сверху выложите порции икры.

Не нравятся ромбики – испеките «монетки». Из пласта готового слоеного теста маленькой рюмкой вырежьте кружки. Выложите их на смоченный холодной водой противень и выпекайте до готовности. Затем выдавите по окружности бордюрок из масла, а в центр положите икру.



Салат «Цыпленок»

Такой салат Татьяна Викторовна сама еще не делала, но хочет попробовать, ведь готовимся встречать Год Петуха. Увидев милого цыпленка, невозможно удержаться от искушения приготовить это красивое новогоднее блюдо.

Для приготовления салата потребуется: опята маринованные – 1 баночка, 3 картофелины, кукуруза консервированная – 1 банка, кальмары копченые – 150 г, 4 куриных яйца, несколько зубчиков чеснока, сухарики пшеничные – 1 пачка, соль, перец, зелень – по вкусу, майонез для заправки, 2 горошины черного перца, петрушка, салатные листья, болгарский перец – для украшения.

Чтобы все получилось как на картинке, нужно проявить аккуратность.

Картофель отварите или запекут в рукаве в духовке. Когда он размягчится и остынет, порежьте на небольшие кубики. Яйца отварите, остудите и отделите белки от желтков. Белки натрите на крупной терке и добавьте к картофелю. Следом добавьте слегка измельченные опята и порубленные на маленькие кусочки кальмары. В смесь всыпьте кукурузу и выдавите чеснок, порубите часть зелени, перемешайте с майонезом.

Уже перед самой подачей формируем цыпленка. На плоскую салатницу выстелить по краям салатные листья. Выложите горкой салат, приглаждайте ложкой, выложите плотно верхний слой сухариками. Далее натираем желтки и равномерно посыпаем салат сверху, чуть прижимая его ложкой. 2 горошка перца будут служить глазами цыпленка. Клюв, гребешок, лапки вырезаем из перца. Из него же можно сделать крылышки.

Веселого и вкусного вам новогоднего застолья в кругу дорогих сердцу людей!

Сады и Огороды Приморья



Огромный выбор

- Сувениров и подарков к Новому году, символов 2016 года
- Семян овощных и цветочных культур
- Укрывного материала, пленки, дуг для парников
- Препаратов от грызунов, насекомых, змей
- Грунтов для рассады, специализированных, универсальных
- Кованых стоек для цветов
- Садовой обуви, садового инвентаря, хозтоваров
- Удобрений специализированных и универсальных
- Препаратов от болезней, вредителей и стимуляторов роста
- Заборных и садовых решеток, заборчиков и бордюров, шпалерной сетки
- Товаров для консервирования: банок, крышек, закаточных машинок
- Семян газонных трав для залужения откосов и другого назначения
- Прудов, фонтанов и садовых фигур
- Сидератов

Прибор для проращивания семян

www.primgarden.ru

Для оптовых покупателей:

г. Владивосток, ст. Угольная, ул. Лермонтова, 56а,
тел. +7 (423) 262-04-30, 238-35-33, e-mail: nk@primgarden.ru

Розничная торговля по адресам:

г. Артем, ул. 1-я Рабочая, 16 (ТЦ «Регион»), тел. +7 (423) 262-01-68,
г. Уссурийск, ул. Ленина, 25 (ТЦ «Садовый центр»), тел. +7 (4234) 32-51-51

**УРОЖАЙНЫЙ
ОГОРОД
ВАС НАКОРМИТ
НА ВЕСЬ ГОД!**

Реклама



**ПРЕДЛОЖУ
К РЕАЛИЗАЦИИ
во Владивостоке и
Находке весной 2017
года саженцы малины
летних сортов:**

Каскад, Вера;

ремонтантных сортов:

Полана, Бабье лето – 2,
Калашник;

**ежевично-малинных
гибридов:**

Кумберленд и Фиолетовая.

Предварительно звонить
в любое время

по тел. **8-924-128-74-64.**

Николай Васильевич.

Продаются **ЦЫПЛЯТА**
бройлерной породы
Хаббард Ф-15,
а также **курочки несушки**
от 1 месяца

Доставка 8 (4234) 33-10-41
БЕСПЛАТНАЯ! 8 968-139-38-44

Реклама



**ПРОДАЮ СЕМЕНА
уникальных сортов томатов,
перцев, тыкв, кабачков.**

Телефон в Находке
8 (4236) 65-94-02,

сот. 8-924-124-42-94.

Адрес: 692014, г.

Находка,

ул. Пограничная,
32, кв. 59, Юрий
Серафимович



**ПРОДАЕТСЯ
УЧАСТОК
под строительство
дома
9 соток.
Поселок
В.-Надеждинское.
Тел.
+7-924-124-25-51**

**ОТПРАВЛЯЕМ
НАЛОЖЕННЫМ ПЛАТЕЖОМ**

семена декоративных, лекарственных и овощных растений, в том числе малораспространенных, а также саженцы ягодных, декоративных культур и рассаду садовой земляники (клубники). Оплата при получении посылки. По Приморскому краю посылки доходят в течение недели и быстрее. Возможно приобретение по нижеуказанному адресу (после предварительного согласования).



**Обращаться по
тел. 8-908-967-32-38,
e-mail:
galina1946kav@mail.ru.
Адрес: 692406,
Приморский край,
Кавалеровский район,
п. Рудный,
ул. Садовая, 21.**

ООО «Ректон»
Ректон

60 кв.м
30 кв.м
18 кв.м
18 кв.м
72 кв.м
60 кв.м
32 кв.м
18 кв.м
12 кв.м
18 кв.м
24 кв.м

3*6 м
260 т.р.
3*6 м
300 т.р.
6*5 м
450 т.р.
3*6 м
300 т.р.
2,4*4,9 м
140 т.р.
3*6 м
190 т.р.
3*6 м
240 т.р.
4*6 м
500 т.р.

6*6 м
900 т.р.
5*6 м
750 т.р.
4*5 м
400 т.р.
6*3 м
300 т.р. под ключ

Дома, дачные домики, бани.
Заборы – профлист, сетка-рабица и т.д.
Возможен кредит от 19% годовых.
Тел. раб.: 8 (423) 27-74-301 сот.: +7-914-707-43-01
E-mail: rekton@mail.ru Сайт: www.rektona.ru
г. Владивосток, ул. Бородинская, 28в.

Доставка бесплатна.
Реклама

Новогодняя сказка в гости к нам!

Журнал «Сады и огороды Приморья»,
газета «Владивосток» и сеть магазинов «УНИВЕРСАД»

объявляют КОНКУРС
на лучшее оформление
дачного или приусадебного участка
к новому году.

Если вы наряжаете живую елку на улице,
сами делаете украшения, поселяете во дворе
сказочных героев, этот конкурс для вас!
Сценарии празднования Нового года на любимой даче
могут быть разные: от спортивного до романтического,
от сказочного до суперсовременного.
Главное, чтобы во всем этом царил творчество.

Победителей конкурса ждут призы!

**Ждем от вас, уважаемые читатели, писем, фотографий,
рассказов на тему: «Новогодняя сказка в гости к нам!»**

Пишите: 690600, г. Владивосток, Народный проспект, 13
или Brajina@yandex.ru или reklama@vladnews.ru

НОВОСЕЛЬЕ

ЗЕЛЕНЫЙ ИСТОК

**отметил садовый магазин «Зеленый исток»
в микрорайоне бухты Тихой**

**Теперь он удобнее
расположен**

(рядом с кинотеатром
«Галактика», напротив
автобусной остановки),
**стал просторнее
и комфортнее.**

**Приглашаем
за покупками!**



г. Владивосток, ул. Добровольского 5, пав. 121. Телефон **8 (423) 208-14-59**

Реклама



*В новый год - с журналом
«Сады и огороды Приморья»!*

**С наступающим Новым годом,
дорогие читатели и друзья
журнала «Сады и огороды Приморья»!**

*Пусть он принесет только хорошие новости,
будет наполнен радостными событиями,
подарит незабываемые впечатления!*

Мы вместе с вами уже много лет. Будем рады,
если продолжится наше общение и сотрудничество
и вы останетесь в числе подписчиков журнала.

Подписной индекс:

на год **53450**

на полгода **78563**