

№ 1 (61)  
февраль-март  
2016 год

16+

ПРИМОРСКИЙ ЖУРНАЛ ДЛЯ ТЕХ, КТО ИМЕЕТ ДАЧУ ИЛИ ДОМ

# САДЫ & ОГОРОДЫ ПРИМОРЬЯ

стр. 38

**РЕЛИКТОВЫЙ  
РОДОДЕНДРОН  
ПРИНЕС  
СВОЮ ТАЙНУ  
ИЗ ДРЕВНОСТИ**

## Фори

**ЖИВОПИСЕН  
И ЗИМОЙ И ЛЕТОМ**







# УНИВЕРСАД

КОГДА ВАЖЕН РЕЗУЛЬТАТ

**Работаем только с проверенными поставщиками**



**ТОВАРЫ ДЛЯ  
САДА И ДАЧИ**



**КОМНАТНЫЕ  
ЦВЕТЫ**



**САДОВАЯ ТЕХНИКА  
ИНСТРУМЕНТЫ**



**ТОВАРЫ ДЛЯ ДОМА  
И ХОЗЯЙСТВА**

**В «УНИВЕРСАД» за результатом!**

г. Владивосток,  
проспект 100 лет Владивостоку, 68а.

Тел. +7 (423) 246-91-97  
(Здание «Счастливого детства»,  
рядом с ТЦ «Парус»)

г. Находка,  
ул. Сидоренко, 1.  
Тел. +7 (4236) 702-103  
(ТД «Купеческий»)

г. Большой Камень,  
ул. Аллея Труда, 37.  
Тел. +7-908-981-5377  
(Здание бывшего магазина «Давид»,  
рядом с ТЦ «Айсберг»)

**ТЕПЛИЦЫ 22 МОДЕЛИ**  
**ПОД СОТОВЫЙ ПОЛИКАРБОНАТ**  
**ИЗ ОЦИНКОВАННОГО ПРОФИЛЯ И ТРУБЫ**



теплица «АЛЬФА»

**Задай теплице СВОЮ ДЛИНУ  
и 1 из 6 вариантов снеговой нагрузки!**

**ПОЛИКАРБОНАТ  
С БИОСЛОЕМ**  
**«АКТУАЛЬ»**

**Уникальный СВЕТОактивный  
биослой, увеличение  
урожая до 2,5 раза,  
а витаминов – до 1,5 раза!**



**Тел. 8-914-705-43-02**

[www.тепличныйкрай.рф](http://www.тепличныйкрай.рф)

**пгт Угловое,  
т/ц «Регион», 2-й этаж, пав. 25,  
тел. 8-914-739-51-27  
тел. 8-924-122-05-02**

**г. Находка,  
база ТМТ, склад № 43,  
тел 8 (4236) 606-902  
тел 8-914-076-06-70**

**г. Хабаровск,  
ул. К. Маркса, 186,  
тел. 8 (4212) 77-14-02  
92-74-02**

«Сады и огороды Приморья».

Журнал. Учредитель

ЗАО «Владивосток-новости».

Зарегистрирован в Приморском Управлении Федеральной службы по надзору за соблюдением законодательства в сфере массовых коммуникаций и охране культурного наследия.

Свидетельство о регистрации ПИ № ФС 19-0191 от 23 мая 2006 г.

Главный редактор Надежда Бражина.

Дизайн и верстка Анна Колесникова.

Корректура Ольга Дегтярева, Ольга Афоничева.

В номере использованы

фотографии Н. Бражиной,

С. Бондарчук, О. Дробахи,

О. Кустовой, С. Толман, Е. Павловой,

И. Митинькина, А. Гринева.

По вопросам размещения рекламы обращайтесь по тел. 8 (423) 2415-585.

E-mail: reklama@vladnews.ru

Сайт: vladnews.ru

Частные объявления

Татьяна Хлынцева, тел. 8 (423) 2415-675.

Отдел сбыта Галина Лопатина,

тел. 8 (423) 2435-162.

Издатель ЗАО «Владивосток-новости».

Адрес редакции, учредителя,

издателя: 690014, г. Владивосток,

ГСП, Народный проспект, 13.

E-mail: Brajina@yandex.ru

факс: 8 (423) 2415-615,

тел.: 8 (423) 2415-645, 2415-600.

Тираж 10500 экз.

Заказ № 152.

По заказу ООО «Пром-Евразия-

Владивосток», адрес: г. Владивосток,

Народный проспект, 11в, отпечатано

в типографии ООО «Комсомольская

правда», адрес: г. Владивосток,

ул. Героев-тихоокеанцев, 5а.

Дата выхода в свет: 01.02.2016 г.

Индекс подписки: 53450; 78563.

Свидетельство о регистрации

№ 71, серия ЗАО от 4 июня 1996 г.

В розницу – цена свободная.

Журнал выходит из печати

1 раз в два месяца. Следующий номер

выйдет 01.04.2016 г.

## КОЛОНКА РЕДАКТОРА

За науку спасибо! ..... стр. 4

## ЧТО НОВОГО?

Тыква утерла нос бананам ..... стр. 4

От Скарлетт до Скарба ..... стр. 4

Отведайте голубое яблоко ..... стр. 4

Теорию проверим на практике ..... стр. 5

Винограду посвящаем воскресенье ..... стр. 5

## СЕЗОННЫЙ КАЛЕНДАРЬ

Коварство февраля ..... стр. 6

## СПРОС И ПРЕДЛОЖЕНИЕ

Создаете сад своей мечты? Тогда вам в «УНИВЕРСАД» ..... стр. 7

## ПОСАДОЧНЫЙ МАТЕРИАЛ

Какую оценку поставим саженцу? ..... стр. 8

## АНАЛИЗ РЫНКА

С чего начинается дачный сезон? ..... стр. 13

## МЕЖДУ НАМИ, САДОВНИКАМИ

Любимая культура – персики ..... стр. 14

Саженцы на высоком подвое ..... стр. 18

## ПОЛЕЗНЫЙ ОПЫТ

С пылесосом – в сад ..... стр. 17

## УРОЖАЙНЫЕ ГРЯДКИ

Цукини, спагетти и даже Апельсинчик ..... стр. 22

Закладываем основу будущего урожая – сеем рассаду ..... стр. 28

Нет болезней на томатах и огурцах ..... стр. 30

## ВРЕМЯ УЧИТЬСЯ

Репетиция весны ..... стр. 24

Курсы ландшафтного дизайна ..... стр. 24

Бесплатные семинары ..... стр. 24

## ПУЧОК ЗЕЛЕНИ

Распробовать кинзу не просто ..... стр. 25

## ЭКЗОТИКА РЯДОМ

Если вы консерватор, то кивано не для вас ..... стр. 26

Батат: первый опыт выращивания ..... стр. 27

## НАШ ВТОРОЙ ХЛЕБ

«Пуциловское» реализует семена картофеля ..... стр. 31

## ВИНОГРАД ОТ А ДО Я

Решено: винограднику быть ..... стр. 32

По виноградным местам на сенкансенах ..... стр. 33

Не пустим филлоксеру на порог! ..... стр. 35

## ГАРАНТИИ НА БУДУЩЕЕ

Это надо знать! ..... стр. 37

## НАША ПРИРОДА

Тайна рододендрона Фори ..... стр. 38

## ЦВЕТОЧНАЯ ДОРОГА

Гимназия готовится к ответному визиту ..... стр. 41

## ЛАНДШАФТНЫЙ ДИЗАЙН

Сюрпризы от гортензии ..... стр. 42

Зачем гортензии штамп ..... стр. 47

Лист трепещет на соленом ветру ..... стр. 50

Точки роста предлагает тайга ..... стр. 52

## ЦВЕТОЧНЫЙ МИКС

Новая любовь лучше старых двух ..... стр. 48

## ИНТЕРЕСНЫЕ ФАКТЫ

Биологические часы заведены ..... стр. 55

## ХОЗЯЙСТВЕННЫЕ ЗАБОТЫ

Как выбрать краску ..... стр. 56

## ХОЗЯЙСТВО НА ПОДВОРЬЕ

Что за деревенский двор, где не хрюкает поросенок ..... стр. 57

Птичьих заботы ..... стр. 58

## ПРАВОВОЙ ОТДЕЛ

Нуансы, волнующие всех ..... стр. 60

## НАШ МИР

Женское и мужское начало ..... стр. 61

Слух – ценнейший дар ..... стр. 61

## ЛУННЫЙ КАЛЕНДАРЬ

Руководство для земледельцев на февраль и март ..... стр. 62

## СКАТЕРТЬ-САМОБРАНКА

Трапеза по-французски ..... стр. 64

КОММЕРЧЕСКИЕ ПРЕДЛОЖЕНИЯ ..... стр. 66

## ВОСТОКБУРВОД

**50-летний опыт бурения скважин!**

### Производим

- Бурение скважин на воду
- Скважины под фундаменты и заборные ограждения
- Ремонт скважин
- Поиск подземных вод



г. Владивосток, ул. Давыдова, 22а, оф. 105  
т.: (423) 270-63-99, 224-38-14, 224-38-15



## Колонка редактора



С наукой нам повезло. В буквальном смысле этого слова. К примеру, если в Хабаровске и Благовещенске работающих в аграрном секторе научных учреждений раз два и обчелся, то у нас их перечень довольно длинный.

## Спасибо за науку!

Надо еще учесть, что в последние годы они во многом переориентировались на интересы частников. Это случилось после того, как закрылись плодово-ягодные совхозы, не стало промышленных садов, большую часть картофеля и овощей стали выращивать дачники и огородники. Поэтому ученые теперь ставят перед собой иные задачи, считают приоритетными ваши, уважаемые читатели, заботы.

Мы можем, конечно, ворчать (и справедливо!), что у нас не ведется селекция по яблоне и смородине, что по краю осталось мало сортоиспытательных участков, что сворачиваются одна за другой исследовательские темы из-за отсутствия финансирования, уходят опытные сотрудники, а новые не приходят на их место. Все так оно и есть. Однако надо признать, что роль науки в развитии частного аграрного сектора очень велика. Благодаря ей наши садоводы и огородники не стоят на месте и не зацикливаются на дедовских методах работы. В практику входят современные технологии и новые сорта. Благодаря подсказкам ученых все шире используются мульчирование, сидераты, севооборот. Теперь уже многие понимают, что не стоит десятилетиями применять одни и те же семена картофеля, знают значение слов «репродукция» и «элита», стремятся вовремя обновлять семенной фонд. Да, что-то научные учреждения и потеряли в последние годы, но многое и приобрели. Открываются лаборатории микрочлониального размножения, работают кафедры биотехнологии, развиваются другие современные направления работы.

Особо хотелось бы сказать о Приморском научно-исследовательском институте сельского хозяйства. Честно говоря, его приближающееся 40-летие и стало поводом для того, чтобы напомнить важную роль науки в нашем дачном хозяйстве. Юбилей института – в феврале. Больших торжеств не будет. Научно-практическая конференция в честь этой даты состоится в начале лета. А 8 февраля, в День науки, здесь пройдет конференция молодых ученых, многие из которых тоже разрабатывают темы в соответствии с запросами дачников и огородников.

Поздравляем коллектив института с юбилеем! Плодотворной вам работы и интересных открытий!

Главный редактор Надежда БРАЖИНА

## Что НОВОГО?

## Народная оценка

## От Скарлетт до Скарба

Сортоиспытанием картофеля занимаются не только научные учреждения, но и сами дачники и огородники.

– Одним сортом в домашнем хозяйстве не обойтись, – считает дачница из Владивостока Ольга Шаулова. – Какой только картофель мы не выращивали на своем дачном участке в урочище Соловей-Ключ! После многолетних испытаний наша семья остановила свой выбор на 11 сортах. Ольга Петровна составила свой картофельный рейтинг и поделилась им с нашими читателями. В число лучших она включила следующие сорта.

## ◆ Ранние:

Скарлетт – картошка крупная, красивая, урожайность 1:8;

Агата – крупная, ровная, 1:5;

Витесса – вкусная, урожайная, 1:10;

Удача – всегда, в любое лето, дает хороший урожай, 1:16.

## ◆ Среднеранние:

Любава – вкусная, 1:10;

Сантэ – вкусная, среднего размера, 1:7;

Свитанок Киевский – очень вкусная, но сильно гниет, 1:5;

Накра – урожайная, вкусная, 1:11;

Платина – очень красивая, 1:7;

Тулеевский – очень вкусная, урожайная, 1:11.

## ◆ Поздний сорт:

Скарб – вкусная, рассыпчатая, можно есть без масла, 1:9.

## Рекорды-2015

## Тыква утерла нос бананам!

Только представьте себе такую картину: на абрикосовом дереве посреди двора выросли... бананы.

Да еще какие! По метру да по 1,2 м длиной!

Это были, конечно, не настоящие бананы, а тыква банановая, которая отличается солидными габаритами. Жительница п. Нового Светлана Александровна Куцан в прошлом году первый раз выращивала такой сорт. Семечки «пристроила» в компостный ящик недалеко от абрикоса. И потом с интересом наблюдала, как новосел оплетает все дерево и на глазах набирают вес сами тыквы. До сих пор их не все еще съели – последние остались в качестве сувенира, благо храниться могут долго.

– Банановая тыква по внешнему виду действительно напоминает бананы желтого цвета (мякоть внутри ярко-оранжевая). А какие у нее семечки необычные – пузатенькие, – рассказала Светлана Александровна.

Каша из тыквы нового сорта пришлась по вкусу всей семье, поэтому хозяйка решила выращивать его и в этом сезоне.

## Новинки-2016

## Отведайте голубое яблоко!

По прогнозам уже известного нашим читателям дачника из Находки Юрия Будакова, одной из заметных новинок следующего дачного сезона может стать абреслива – новая садовая культура, появившаяся на свет от скрещивания абрикоса и сливы.

Как описывает Юрий Серафимович, плоды у новинки крупные, до 150 граммов, и почти черные.

А кому-то еще более удивительным явлением садовой жизни покажется яблоня с голубыми плодами. Такие саженцы уже завезены в Приморье. Остается попробовать удивительный фрукт.

Что касается огородных культур, то тут, по оценкам Юрия Серафимовича, правит бал разноцветье. Бакажаны, например, уже есть не только белые, зеленые, желтые, но даже малиновые. А одна из новых серий помидоров не случайно называется «Биколор» – они двухцветные. Да еще, как правило, с фруктовым вкусом.



**Что НОВОГО?****Теорию проверим на практике**

До проверки теоретических знаний, приобретенных на зимних занятиях, дойдет, когда начнется дачный сезон. А пока еще есть возможность походить на уроки для садоводов, узнать что-то новое для себя, задать вопросы специалистам.



Продолжает работать экологическая гостиная в краевой библиотеке имени Горького. На занятии 26 февраля разговор пойдет о разных видах капусты: краснокочанной, савойской, цветной, брокколи, брюссельской, кольраби, пекинской. Тема так и называется: «Капустные пристрастия». 25 марта на обсуждение вынесен вопрос о редечных культурах.

**Начало в 11 часов.**



Не исчерпана программа занятий клуба «Цветочный микс», созданного в рамках экологической гостиной. 12 февраля можно будет много нового узнать о декоративных лианах, таких как жимолость каприфоль, хмель, клематис, виноград девичий, розы плетистые. 18 марта цветоводов приглашают на фиалковый день, а 8 апреля – на беседу о лилиях и лилейниках.

**Начало в 11 часов.**



Интересные темы обсуждают на своих встречах члены клуба «Сады XXI века», получившего прописку опять-таки в библиотеке Горького. Садоводы делятся своими собственными наработками.

На предстоящих занятиях разговор пойдет о выращивании грецкого ореха, создании коллекции перспективных для южного Приморья сортов абрикоса и персика, об агротехнике голубики высокорослой, выращивании рассады земляники с использованием эффективных технологий.

**Занятия пройдут по субботам, 6 и 20 февраля, 5 и 19 марта. Начало в 10 часов. Телефон для справок 245-64-44.**



В феврале начнется весенний курс занятий для дачников по программе Союза садоводов города Владивостока. Их расписание можно будет узнать на сайте: союзсадоводов.рф

**Телефон 8-908-977-76-81.**

**Воскресные дни посвящаем винограду**

**Подходит к концу первый лекционный курс в клубе виноградарей и виноделов города Владивостока. Хотя еще весь месяц планируется активно поработать.**

7 февраля состоится лекция по защите виноградников от вредителей и болезней. 14 февраля речь будет идти о размножении винограда. А 24 и 28 февраля пройдет долгожданное занятие по виноделию.

На март программой клуба предусматриваются встречи с лучшими виноградарями, обмен опытом, разбор конкретных ситуаций.

Занятия проводились каждую неделю по воскресеньям и каждый раз собирали большое количество желающих послушать, как искать подход к виноградной лозе. Возникла даже проблема с помещением нужной вместимости для работы клуба, поэтому он несколько раз менял места своей дислокации.

Клуб имеет статус самостоятельной общественной организации и открыт для сотрудничества. Свою работу он строит во взаимодействии с городским Союзом садоводов, библиотекой имени Горького, поддерживается администрацией Владивостока.

Инициаторы создания клуба кандидаты сельскохозяйственных наук Владимир Логачев и Павел Чебукин, питомниковод Сергей Макаревич, виноградарь Илья Ульянов взяли на себя проведение лекций и со своей задачей справились. А уже в ходе дачного сезона планируется организация мастер-классов и других практических занятий.



**У партизанского виноградаря Евгения Халимана есть чему поучиться**

**БИО-БАН®**

**8-800-250-23-88**

**(звонок бесплатный)**

**ФЛОРА-С. И это всего на сумму 1200 рублей!**

Экологически чистые торфо-гуминовые удобрения ФЛОРА-С и ФИТОП-ФЛОРА-С подходят для всех видов почв и растений. Полноценно и эффективно заменяют минеральные удобрения, навоз, компост, средства защиты растений от болезней как в процессе роста и развития, так и во время хранения. Препараты ФЛОРА-С и ФИТОП-ФЛОРА-С экологически безопасны! Данный факт подтвержден заключениями экспертов, сертификатами и свидетельствами. Препараты внесены в Книгу рекордов и достижений РФ, переданы номинантами в Книгу рекордов.

Приглашаем всех заинтересованных на презентацию и продажу удобрений:

19, 20 февраля с 11 до 13 часов по адресу: г. Владивосток, клуб связи, ул. Светланская, 41а;

20 февраля с 11 до 13 часов по адресу: г. Артем, музей природы, ул. Кирова, 36а;

21 февраля с 11 до 13 часов по адресу: г. Уссурийск, садовый центр ЗАгород, Михайловское шоссе, 1а/5.

Ведущие презентации – представители компании БИО-БАН, г. Бийск.



Вот и конец зимы – февраль. Казалось бы, можно порадоваться, что скоро придут более комфортные дни, начнутся оттепели. Но опытные садоводы знают, что это самое коварное время для наших садов. От того, как сложатся именно в этот период условия, во многом зависит, насколько благополучно перезимуют многолетние растения и перезимуют ли вообще.

Мы попросили Александра Галагана, одного из основателей Малого садового центра, пояснить, почему так сложно переносят наши плодовые культуры конец зимы – начало весны.

Приморский край расположен на широте Крыма. Особенностью нашего климата является сочетание низких зимних температур с высокой солнечной инсоляцией, т.е. облучением земной поверхности солнечной радиацией. Таких ее показателей, как у нас, больше на территории страны нигде нет.

Само понятие «зимовки» ассоциируется с низкими температурами. Однако некоторые породы, завезенные из более северных районов, где морозы гораздо крепче, у нас, бывает, зимой гибнут. Дело в том, что повреждение и гибель плодовых растений в Приморье происходят не столько от низких температур вообще, сколько от резкой смены дневных и ночных температур. И особенно как раз в конце зимы – начале весны, когда солнце в полдень поднимается над горизонтом так же высоко, как во второй половине октября. Но если в октябре минимальные ночные температуры не опускаются ниже минус 2-3 градусов, то в конце февраля – начале марта под утро они нередко опускаются до минус 20. В первой половине дня, когда древесина ствола еще холодная после ночи, кора под лучами солнца начинает быстро нагреваться, происходит разрыв тканей, кора в этом месте отслаивается от дерева и засыхает – получается солнечный ожог. И чем выше скорость нагрева поверхности дерева, тем больше солнечных ожогов и трещин на коре. Причем скорость изменения температуры в разных элементах рельефа сильно различается.

Лучшее место для сада в При-

# Коварство февраля

## Что влияет на зимостойкость садов в Приморье?

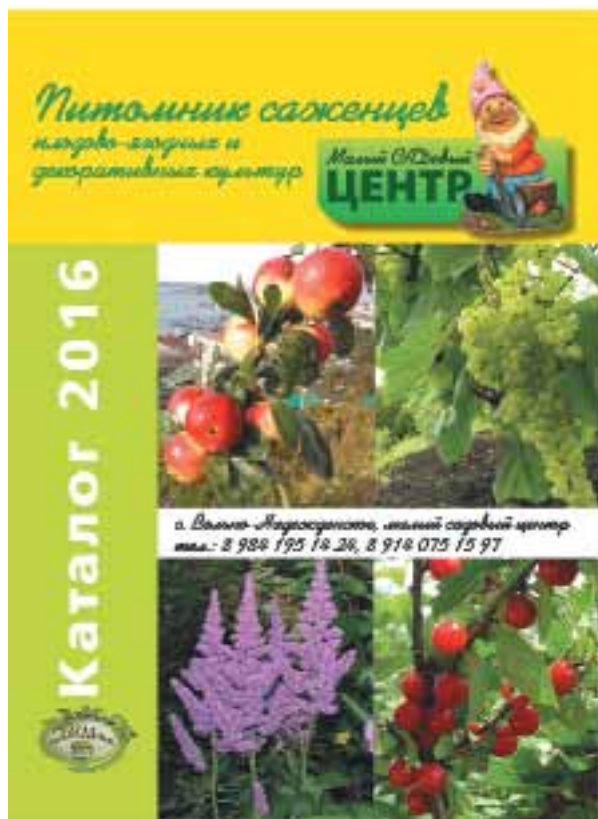
морье – на возвышенных северных и западных склонах, где нагрев проходит медленнее и более равномерно. На южных склонах и в низинах, особенно защищенных от северного ветра, скорость нагрева наибольшая.

На заре становления промышленного садоводства в Приморье сады закладывались на южных склонах, но быстро погибали, не успев дать ни одного промышленного урожая. А если под них даже в тех же районах отводилось место на северных и западных склонах, то они хорошо росли и плодоносили.

За селом Синий Гай Черниговского района более 30 лет назад на нескольких гектарах был посажен абрикосовый сад. Выбран участок с северным уклоном, продуваемый всеми северными ветрами, а с юга защищенный лесополосой. Этот сад давно уже в заброшенном состоянии, не обрабатывается, но до сих пор радует отменными урожаями. Деревья огромные, без морозобоин и болячек.

Еще один пример. В Хороле, где зимой температура опускается ниже 30, на южных склонах и в низинах незимостойкими оказываются местные яблони Абориген и Зеленка сочная. А на возвышенных местах с небольшим северным уклоном, продуваемых северным ветром, растут и отменно плодоносят западная вишня и даже слива Кубанская комета.

**Вышел из печати новый каталог саженцев плодовых и декоративных культур питомника «Малый садовый центр».**  
Спрашивайте в газетных киосках.



**Как быть, если ваш сад находится на южном склоне или в низине? Посоветовал бы следующее:**

- ◆ Посадить деревья на открытом, продуваемом северным ветром месте. Ветер, обдувая деревья, замедляет нагрев коры.
- ◆ Не забыть про побелку поздней осенью и ранней весной. Хорошо защищает от солнечных ожогов и обмотка стволов бумагой.
- ◆ Посадить сад на грядах. Это исключает подмокание корней.
- ◆ Слабозимостойким сортам желательно найти место с северной стороны строения, забора либо за другими деревьями – зимой растения будут хотя бы частично в тени.

Советы посадить дерево в хорошо прогреваемом, защищенном от северного ветра месте пригодны для других регионов. У нас в Приморье это дает противоположный результат.

**Александр ГАЛАГАН,**  
Малый садовый центр,  
с. Вольно-Надеждинское,  
тел. 8-984-195-1424,  
www.malsad.ru



# Создаете сад своей мечты?

## Тогда вам в



«Это наш магазин!» – дали одобрительную оценку покупатели, ознакомившись с ассортиментом и организацией торговли нового садового центра «УНИВЕРСАД», который открылся на Постышева во Владивостоке. По их признанию, они нашли тут то, что искали к новому дачному сезону, почувствовали отклик на свои запросы, а в лице продавцов-консультантов увидели профессиональных помощников в вопросах земледелия, садоводства, декоративного озеленения.

– Садоводческие магазины особые. Качество приобретенного здесь товара – семян и саженцев, средств защиты растений от вредителей и болезней, удобрений, грунтов – скажется не сразу. Но от него будет зависеть, какой урожай мы получим, будут ли красиво цвести декоративные кустарники и многолетники, в конце концов, получим ли мы отдачу от наших нелегких трудов на земле, – поделилась своим мнением дачница Татьяна Радченко.

– Поэтому мне понравился подход к работе коллектива компании «УНИВЕРСАД», его нацеленность на конечный результат работы нас, дачников, садоводов, любителей ландшафтного дизайна.

На празднике по случаю официального открытия магазина руководитель сети магазинов «УНИВЕРСАД» Иван Прожерин поблагодарил гостей за поддержку и заверил, что

лозунг компании – не просто слова:

– Поверьте, для нас ваши интересы и заботы на первом месте. Чтобы не подвести вас с качеством семян, удобрений и другой продукции, мы работаем только с проверенными, надежными партнерами на принципах долгосрочного сотрудничества, добиваясь самых выгодных условий и предложений для своих покупателей. Отсеиваем тех, у кого неоправданно высокие цены и товар, не соответствующий уровню ваших потребностей.

Иван Анатольевич в качестве стратегических партнеров компании называл такие фирмы, как «Поиск», «Престиж», «Биотехника», «Гавриш», «Сибирский сад». Все они являются лидерами российского рынка в своем сегменте. И не только торгуют, но и сами производят посадочный материал, имеют свою научную базу, занимаются селекцией и сортоиспытанием в разных регионах страны. К примеру, «Поиск» предлагает семена из серии «Северный сад», которые оправдывают себя в наших условиях. Что касается саженцев, то «УНИВЕРСАД» в первую очередь работает с хорошо зарекомендовавшими себя местными питомниками.

Ассортимент компании рассчитан как на опытных, так и начинающих садоводов, жителей собственных домов, а также любителей комнатных растений.

Покупатели оценят большой выбор садовой техники производства известных марок. Электрические ножницы и кусторезы, культиваторы, газонокосилки – все это поможет создать сад своей мечты. Здесь же можно приобрести хозяйственные товары, без которых дачнику тоже не обойтись. Учтено даже, что среди садоводов много любителей животных. Поэтому для них в магазине организован специальный отдел. Принципы работы компании «УНИВЕРСАД» основываются не только на лучшем российском, но и европейском опыте.

В том, что в новом садовом центре на Постышева в продаже есть все необходимое к началу дачного сезона, убедилась дачница Ольга Романова, которая на празднике выиграла пода-

### «УНИВЕРСАД» – СПРАВКА

это удобные магазины для дачников, садоводов и любителей растений. Девиз компании – «Когда важен результат» означает: качественный результат работы клиента – главный предмет нашей заботы.

рочный сертификат на 30000 рублей.

– Я потрачу эту сумму на садовую технику, которая облегчит нашу работу на участке. Вот, например, очень нравится лопата «Торнадо», – осматривала товар в магазине победительница розыгрыша призов. – Хочу проконсультироваться у продавцов, какой еще современный и полезный инструмент представлен в продаже, и тогда уже сделать окончательный выбор.

Одновременно с открытием садового центра на Постышева состоялось открытие магазина «УНИВЕРСАД» в городе Большой Камень. Во славу сотрудников нового магазина, жители города, в том числе участники клуба садоводов Большого Камня, уже успели высоко оценить новый магазин с непривычно широким ассортиментом товаров и доступными ценами.

– Уже в феврале вы найдете магазины «УНИВЕРСАД» во многих районах Владивостока: на Первой Речке, Второй Речке, Седанке, Окатовой, Луговой, Спортивной, – пообещал Иван Анатольевич. – В ближайших планах компании открытие магазина «УНИВЕРСАД» для жителей Партизанска.

Праздник в честь открытия нового садового центра «УНИВЕРСАД» получился по-домашнему теплым – с фруктовым чаем и вкусными пирожными, викториной и приятными подарками, общением и обменом опытом. Все гости праздника получили бонусные карты программы лояльности «Благодарю. УНИВЕРСАД», с помощью которых можно копить бонусы и в дальнейшем расплачиваться за свои покупки в любом из магазинов сети «УНИВЕРСАД».

### Магазины и садовые СПРАВКА

центры «УНИВЕРСАД» радуют не только своим богатым ассортиментом и современным уровнем обслуживания, но и позитивным отношением к жизни.



**Основа богатых урожаев – высокое качество семенного и посадочного материала. Критерием для его оценки являются научно обоснованные стандарты, а одним из инструментов достижения – сертификация. Обо всем этом в канун посевного и посадочного сезона мы говорим с руководителем филиала федерального государственного бюджетного учреждения «Россельхозцентр» по Приморскому краю Галиной Буханистой.**

– Производство и реализация саженцев должна проводиться по определенным правилам. Покупатель имеет право знать, что и какого качества он покупает. На каждый саженец продавец обязан представить сертификат соответствия или удостоверение качества, – говорит Галина Федоровна. – В целом все производство посадочного материала должно проводиться по определенным правилам и под контролем специалистов. Мало того что саженец должен соответствовать определенному сорту, он должен быть максимально обезврежен и оздоровлен от вирусных и бактериальных болезней, соответствовать стандартам, которые определены законодательством.

Но зачастую на рынке продаются саженцы без документов, подтверждающих их происхождение и качество. Покупатель рискует заплатить деньги и получить вместо культурного растения, за которое его выдает продавец, просто-напросто дичок.

В Приморском крае на сегодняшний день большинство питомников, производящих и продающих саженцы, не сертифицируют свой товар. Первый такой опыт есть только у семейного питомника Кустовых (г. Партизанск). Некоторые питом-

## Какую оценку поставим саженцу?



Торговля идет с колес

ники готовятся к этой работе. Пока же в течение года мы выдаем несколько удостоверений на качество посадочного материала. Но это не полноценный сертификат, а лишь подтверждение, что саженец имеет соответствующий ГОСТу внешний вид, развитую корневую систему и не заражен болезнями и вредителями. Но мы не можем подтвердить сорт, так как для этого надо вести наблюдение за развитием саженца в течение предшествующего года: какой подвой и привой использовались для его производства, как шло развитие растения, соблюдалась ли пространственная изоляция и т.д. Питомники не готовы к большой работе по сертифицированию своей продукции.

– **Галина Федоровна, а на основании чего оценивается качество посадочного материала?**

– В Российской Федерации разработан и введен в действие с 1 января 2010 года национальный стандарт на посадочный материал (подвой, черенки, саженцы, рассаду) плодовых, ягодных, субтропических, орехоплодных, цитрусовых культур и чая, предназначенный для реализации в торговой сети и для промышленного использования. Это ГОСТ Р 53135-2008. В нем

изложены подробно общие технические требования к качеству посадочного материала, семенных и вегетативно размножаемых подвоев плодовых культур, черенков, саженцев, рассады основных возде-



В питомнике ЛПХ Макаревич день открытых дверей

льваемых культур, включая фитосанитарное состояние, внешний вид и состояние надземной и подземной части, наличие механических повреждений корневой системы и побегов.

В нем также приведены правила упаковки, маркировки, транспортирования и хранения посадочного материала. Для питомников, занятых производством саженцев, этот национальный стандарт должен быть настольной книгой. Соблюдая правила и требования к производству здорового посадочного материала, можно получить на него сертификат соответствия и только после этого реализовывать саженцы.

Национальный стандарт определяет, что партии посадочного материала, предназначенные для реализации, должны иметь сертификат соответствия, удостоверяющий его сортовые и посадочные качества. Сорта плодовых и ягодных культур должны быть включены в Государственный реестр селекционных достижений, допущенных к использованию.

**Окончание интервью на стр. 11**



Наименование показателя	Характеристика и норма для товарных сортов	
	первого	второго
Внешний вид	Саженцы должны быть без листьев, не должны быть подсушены, не должны иметь механических и других повреждений, препятствующих нормальной приживаемости после посадки	
Корневая система: число основных корней, шт, не менее: саженцы на вегетативно размножаемых подвоях саженцы на семенных подвоях саженцы на семенных подвоях для Сибири, Дальнего Востока и северной зоны выращивания длина корней, см, не менее: саженцы 2-летние на вегетативно размножаемых подвоях саженцы 2-летние на семенных подвоях саженцы 1-летние на всех видах подвоев	3 5 4 25 30 25	2 3 2 25 25 20
наличие корнепорослевых побегов, подсыхание основных корней, подмерзание коры и камбия	Не допускаются	
Допускаемые отклонения: механические повреждения	Порезы, царапины, поврежденность отдельных корней личинками майского жука и проволочника	
подсыхание обрастающих корней	Отдельных мочковатых корней	
подмерзание древесины	Легкое пожелтение	Потемнение при живой коре
загнивание и плесневение	Отдельных мелких корней	
наплывы корневого рака	На отдельных мелких корнях	
Штамб: направление	Вертикальное, допускаются небольшие изгибы	
раны от удаления побегов, трещины коры	Зарубцевавшиеся	
поломка штамба	Не допускается	
пеньки от удаления боковых побегов; наличие шипа, побегов на подвое, вставке или штамбообразователе	Не допускаются	
ожоги коры, доходящие до древесины	Не допускаются	
несовместимость привоя и подвоя	Не допускается	
Допускаемые отклонения: искривления	Не требующие исправления при посадке	Требующие исправления при посадке путем наклона или подвязки саженца к опоре
повреждения коры	Поверхностные	
свежие ранки от удаления побегов или шипов, шт., не более	1	2
трещины коры без наплывов каллуса	Не затрагивающие древесину	Достигающие древесины, но отслаивание коры по краям трещины отсутствует
сетка	Поверхностная, без омертвления коры	С омертвлением внешних слоев коры, не доходящим до древесины
Крона: наличие центрального проводника (кроме саженцев персика, степной вишни, песчаной вишни, войлочной вишни, корнесобственной сливы)	Обязательно	
число основных побегов, шт, не менее: 2-летние саженцы сильноветвящихся сортов 2-летние саженцы слабоветвящихся сортов 1-летние саженцы на двухлетних подвоях 1-летние саженцы на трехлетних подвоях	5 3 2 3	4 3 Не учитывается 2

Наименование показателя	Характеристика и норма для товарных сортов	
	первого	второго
наличие конкурентов (побегов в центре кроны, отходящих под углом менее 40°) поросль скелетообразователя гибель почек на побегах в зоне кроны или у неразветвленных однолеток подмерзание коры и камбия проявление розеточности наличие шипа, оставшегося после обрезки «на крону»	Не допускается	
наличие защитного слоя после обрезки «на крону» или других операций	Обязательно	
поломка проводника, боковых побегов	Для проводника допускается только на конце; для побегов — в любом месте, кроме их основания	Для проводника допускается только до середины его длины; для побегов — в любом месте, кроме их основания
механические повреждения коры	Допустимы поверхностные царапины	
подмерзание древесины	Пожелтение при жизнеспособных коре и камбии	

Примечание — Крона саженцев не должна быть однобокой.

## Правила хранения

**В национальном стандарте на посадочный материал подробно изложены требования по его хранению. Чем добросовестнее они выполняются, тем выше качество товара, который приобретают садоводы в сезон посадок.**

Подвой и саженцы плодовых культур, выкопанные осенью и предназначенные для осенней реализации, хранят на прикопочном участке или в специальном помещении не связанными в пучки, прикопанными во влажную почву или другой субстрат на глубину выше корневой системы не менее чем на 10 см и так, чтобы субстрат плотно прилегал к корням.

Допускается хранение подвоев и саженцев в специальных хранилищах, подвалах, холодильных камерах с предотвращением подмерзания, высыхания, плесневения корневой системы и надземной части. Высота штабеля подвоев не должна быть выше 2 м. Температура воздуха должна поддерживаться в пределах от минус 2 °С до плюс 4 °С включительно.

Одревесневшие черенки плодовых, ягодных культур и вегетативно размножаемых подвоев хранят в холодильных камерах в полиэтилено-

вых перфорированных пакетах, уложенными срезами во влажный субстрат. Верхняя часть пакета должна быть завязана шпагатом, температура хранения от минус 2 °С до плюс 2 °С включительно.

Допускается хранение одревесневших черенков в подвале при температуре 0 °С или методом снегования.

♦ Зеленые черенки плодовых, ягодных культур и вегетативно размножаемых подвоев не хранят больше одних суток, но большие партии допускается хранить в полиэтиленовых перфорированных пакетах.

♦ Растения плодовых культур, полученные методом зимней прививки, хранят в холодильных камерах при температуре от минус 2 °С до плюс 4 °С включительно, возможно применение метода снегования.

♦ Саженцы плодовых культур с закрытой корневой системой хранят в безморозный период на открытых площадках в контейнерах с обеспечением систематического полива.

Предназначенные для весенней реализации саженцы плодовых культур с закрытой корневой системой, предварительно извлеченные из контейнеров, связанные в пучки по 25 шт. и упакованные в перфорированные полиэтиленовые мешки с увлажненным субстратом, хранят в холодильных камерах. Температура

хранения – от минус 2 °С до плюс 2 °С включительно.

Саженцы смородины, крыжовника, малины, черноплодной аронии, облепихи хранят в холодильных камерах при температуре от минус 2 °С до плюс 3 °С включительно, не допуская подсушивания.

Допускается хранение саженцев смородины, крыжовника, малины, черноплодной аронии, облепихи, рябины, калины, жимолости в открытом грунте прикопанными во влажной почве так, чтобы почва плотно прилегал к корням и укрывала корневую систему и ствол на высоту не менее 10 см.

Свежевыкопанную рассаду земляники, подготовленную для немедленной реализации, временно хранят уложенной в ящики в условиях, исключающих подсыхание корней и увядание листьев.

Длительное хранение рассады земляники осуществляют в холодильных камерах при постоянной температуре от минус 1,5 °С до минус 2 °С включительно и влажности воздуха 88-97 %. При отпуске рассады земляники, хранящейся в холодильнике, предварительное ее оттаивание допускается только по согласованию с потребителем. Время хранения после оттаивания не должно превышать 3-5 дней.



## Саженцы с закрытой корневой системой должны соответствовать следующим требованиям: — Посадочный МАТЕРИАЛ

Наименование показателя	Характеристика и норма для товарных сортов	
	первого	второго
Внешний вид	Саженцы должны быть неподвявшие, без механических повреждений, с вертикальным стволом; при реализации в вегетирующем состоянии листовая аппарат и прирост растения должны соответствовать биологическим особенностям культуры и сорта. Растения из теплицы должны быть адаптированы к условиям открытого грунта	
Контейнер	Контейнер должен иметь форму и размеры, обеспечивающие нормальное развитие корневой системы выращиваемой культуры	
Повреждение листового аппарата капельными ожогами	2—3 верхних листа	До 30 % листьев
Корневая система: корнесобственные саженцы	Корневая система мочковатая, заполняющая весь объем контейнера	
привитые саженцы: тип корневой системы	Разветвленная, с хорошо развитой мочкой	
число разветвлений, шт., не менее	3	3
наличие повреждений корней при выемке контейнеров из теплицы	Не допускается	

### Продолжение интервью. Начало на стр. 8

– А если говорить о семенах, то насколько наша система сертификации семенного материала сельскохозяйственных растений соответствует мировой практике?

– Она очень близка существующей в Европейском союзе.

История ее берет начало с выхода приказа Министерства сельского хозяйства и продовольствия России от 3 июня 1999 года № 70 «О введении в действие сертификатов, удостоверяющих сортовые и посевные качества семян» и приказа Минсельхозпрода России от 8 декабря 1999 года № 859 «Об утверждении Положения о порядке проведения сертификации семян сельскохозяйственных и лесных растений».

### ПАТЕНТ ДИКТУЕТ ПРАВИЛА

Согласно статье 13 федерального закона «О селекционных достижениях» от 6 августа 1993 г. любое лицо должно получить от обладателя патента лицензию, т.е. заключить договор на осуществление с селекционным достижением следующих действий: производство и воспроизводство, продажа и иные виды сбыта, вывоз с территории РФ, ввоз на территорию РФ, хранение в перечисленных выше целях.

Положение было разработано в соответствии с федеральным законом «О семеноводстве» от 17 декабря 1997 года № 149-ФЗ и постановлением правительства Российской Федерации от 15 октября 1998 года № 1200 «Об утверждении Положения о деятельности государственных инспекторов в области семеноводства сельскохозяйственных растений» и «Положения о сортовом и семенном контроле сельскохозяйственных растений в Российской Федерации».

Основной целью введения сертификации семян является привлечение отечественных методов оценки сортовых и посевных качеств семян в соответствие с требованиями международных организаций, создание условий для эффективной деятельности юридических и физических лиц, производящих, обрабатывающих и реализующих семена на отечественном и международном рынках.

Сертификация в соответствии с современными нормативными правовыми документами – это установление соответствия семенных посевов или партии семян требованиям государственных или отраслевых стандартов.

Сертификат выдается на партию семян сорта, зарегистрированного в Государственном реестре селекционных достижений, допущенных к использованию, полученных на законных основаниях.

### ИЗ ГОСТА Р 53135-2008

Посадочный материал, поступающий на реализацию и используемый для закладки маточных и промышленных насаждений, должен быть проверен на соответствие требованиям настоящего стандарта по биометрическим и фитосанитарным показателям, по принадлежности к помологическому сорту и подтвержден соответствующими документами в установленном порядке.



**Филиал федерального государственного бюджетного учреждения «Россельхозцентр» по Приморскому краю предлагает услуги по сертификации саженцев плодовых и ягодных культур. Она включает в себя проведение на всех этапах производства посадочного материала апробации саженцев с целью подтверждения принадлежности их к определенному сорту.**

**Производство саженцев – это большой труд, требующий специальных знаний и навыков, имеющих немало нюансов. Эксперты Россельхозцентра имеют соответствующую квалификацию и могут проконсультировать начинающих садоводов.**

**Адрес: г. Владивосток, ул. Русская, 17/1, 4-й этаж, тел. 8 (423) 26-07-027, 23-21-233.**



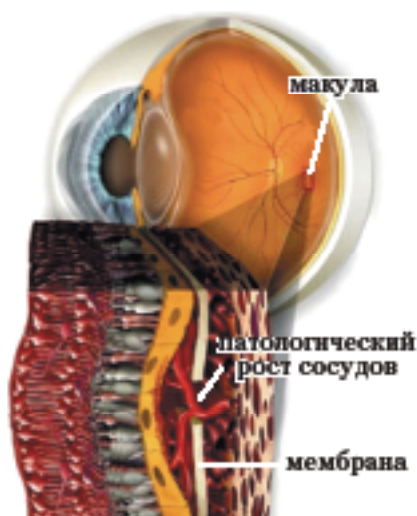
**К. В. Соколов**  
Врач-офтальмолог высшей квалификационной категории, кандидат медицинских наук.

## Возрастная макулярная дегенерация (ВМД) – возрастное заболевание глаз, приводящее к потере зрения

При ВМД поражаются центральная область сетчатки (макула). Если болезнь не лечить, потеря зрения неизбежна.

В группе риска люди старше 50 лет. Повышается риск возникновения

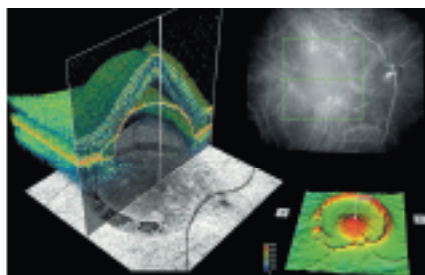
заболевания таких факторов, как курение, избыточный вес, гипертоническая болезнь. По статистике, женщины в возрасте 60 лет и старше подвержены возрастному поражению макулы в 2 раза чаще мужчин.



В норме сетчатка полностью прикрепляется к мембране.

При поздней форме ВМД наблюдается отек сетчатки и патологический рост сосудов.

Современные оборудование позволяет докторам увидеть сетчатку во всех подробностях, точно поставить диагноз и выработать эффективную тактику лечения.



Применение современных препаратов позволяет предотвратить патологический рост сосудов. К сожалению, полностью вылечить ВМД невозможно. Мы можем только остановить болезнь.

Чем раньше установлен диагноз, тем больше возможностей предотвратить потерю зрения.

### Если вы обнаружили первые симптомы заболевания:

- ухудшение зрения;
- появление пятен в центре поля зрения, искажение линий (закривленный угол стола и др.);
- лица становятся размытыми;
- при чтении требуется больше света.



**НЕ ОТКЛАДЫВАЙТЕ, ПРОЙДИТЕ ДИАГНОСТИЧЕСКОЕ ОБСЛЕДОВАНИЕ.** Может, это просто усталость. Но если это болезнь, нужно лечить ее как можно раньше. **Риски**



ПРИМОРСКИЙ ЦЕНТР  
МИКРОХИРУРГИИ  
ГЛАЗА

Лицензия № ЛО-25-01-002250 от 28 мая 2014 г.

ООО «Приморский центр микрохирургии глаза»

За время работы клиники  
2500 пациентам с ВМД  
мы сохранили зрение

8 (423) 203-03-03

Владивосток, ул. Борисенко, 100Е





**Для выращивания рассады в теплице удобно использовать пластмассовые контейнеры. Заполняем их рыхлой землей, увлажняем и высаживаем семена. После того как семена проросли, можно их поливать слабым раствором удобрений. Для экономии места в теплице используйте стеллажи.**

Если нет возможности постоянно присутствовать на даче, то, чтобы сохранить почву влажной и избежать растения от заморозков, контейнеры лучше накрыть укрывным материалом. Когда днем температура будет устойчиво держаться в пределах 20 градусов, нужно проветривать теплицу, закалять рассаду. Если у вас нет возможности часто приезжать на дачу, используйте систему автоматической вентиляции для теплиц. Когда растения подрастут и минует угроза заморозков, высаживайте рассаду в грунт.

Выращивая рассаду в теплице, вы не только экономите на расходах по приобретению рассады, но и получаете крепкие растения с мощной корневой системой!

А для тех, кто еще не выбрал теплицу, напоминаем, что при выборе теплицы мы обращаем особое внимание покупателей на снеговую нагрузку, которую выдерживают наши каркасы. Что это означает для покупателя? Если вы находитесь в снежных регионах, то мы рекомендуем не экономить, а покупать усиленную теплицу.

Специально для снежных зим в компании «Воля» спроектировали теплицы серии «Дачная-Стрелка». Своё название они получили благодаря специальной стрельчатой форме, из-за которой снег на ней не задерживается, а скатывается вниз. Каркас изготовлен из прочного оцинкованного профиля 60\*20 мм. Теплицы отличаются шириной – 3 и 2,6 метра. «Дачная-Стрелка» (ширина 2,6 метра) не имеет аналогов ни в России, ни за рубежом. Усиленная конструкция из оцинкованного металла позволяет выдерживать максимальную снеговую на-



## С чего начинается дачный сезон?

**Конечно, с выращивания рассады! Ведь от того, насколько крепкими окажутся саженцы, зависит сам урожай.**

грузку на каркас – 450 кг на 1 квадратный метр. «Дачная-Стрелка 3.0» (ширина 3 метра) выдерживает 360 кг на 1 квадратный метр.

Если вы проживаете в средней полосе, то мы рекомендуем вам теплицу «Дачная-Трешка». Во время испытаний теплица выдерживала снеговую нагрузку до 180 кг на 1 квадратный метр. В этой конструкции использован широкий оцинкованный профиль, благодаря которому уменьшается количество деталей и упрощается сборка.

Теплица «Дачная-Двушка» спроектирована и изготовлена для садоводов, у которых небольшие дачные участки. «Дачная-Двушка» – это гарантия хорошего урожая на небольшой площади, невзирая на погодные условия! Ширина теплицы – 2 метра, высота – 2,2 метра. Несмотря на свои небольшие размеры, теплица выдерживает снеговую нагрузку 240 кг на 1 квадратный метр.

Обращаем ваше внимание на поликарбонат «Актуаль» с биослоем. Биослой – специальный слой, который преобразует вредные для

растений УФ-лучи солнечного света в полезный красный спектр, ускоряющий фотосинтез растений. По результатам исследований ТатНИИСХ Россельхозакадемии, наблюдалось ускорение созревания, увеличение массы и содержание витаминов в культурах.

Компания «ДаВиД» – официальный дилер компании «Торговый дом «Воля» всегда рада вам помочь с выбором теплицы и соевого поликарбоната!

**Компания «ДаВиД»,**

тел. 8-914-705-43-02;

пгт Угловое, т/ц «Регион»,

2-й этаж, пав. 25,

тел. 8-924-122-05-02,

8-914-071-04-22;

г. Находка, база ТМТ,

склад № 43, 2-й этаж,

тел. 8 (4236) 606-902,

8-914-076-06-70;

г. Хабаровск, ул. Карла

Маркса, 186,

тел. 8(4212)77-14-02

<http://www.тепличныйкрай.рф>

**Честно говоря, иногда сомневаешься в том, о чем рассказывают наши читатели. Вот и с увлеченным садоводом и внештатным автором журнала из Преображения Ольгой Дробахой мы даже сначала немножко поспорили, когда она стала хвалить неукрывные персики, которых все больше растет на приусадебных участках в их поселке.**

– Неукрывные? – удивилась я. – Сколько ездила по краю, практически таких не встречала. Обычно персики выращиваются в прикочной (стланцевой) форме, потому что температура ниже -20 градусов для них губительна...

– А мы в питомнике под Партизанском у семьи Кустовых приобретаем зимостойкие сорта, которые климат побережья позволяет выращивать в неукрывной форме. Плоды

у них тоже вкусные, а хлопот по выращиванию меньше, – не сдавалась Ольга Николаевна.

Разговор состоялся во второй половине октября (того и гляди снег выпадет), а собеседница вдруг заявляет, что увидела на своем персиковом дереве последние неснятые плоды (это поздний сорт) и готова их сфотографировать и выслать в редакцию для подтверждения своего рассказа. Она так и сделала. К снимкам дала пояснения, что это поздний сорт, заплодоносил в год посадки, и вот уже три года дает обильный урожай.

Мы тем временем обратились за комментариями к питомниководам Ольге и Анатолию Кустовым, которые особое внимание уделяют размножению персиков – своей любимой плодовой культуре.

### **Персик может приспособливаться**

Питомник личного подсобного хозяйства Кустовых расположен в селе Несвоевка, где в свое время



**В крае немало мест, где их можно выращивать даже без укрытия на зиму**

## **Любимая культура – персики**

находился плодородческий совхоз Горный. Первый сорт персика Киевский ранний посадил когда-то еще отец. С дерева собирали как минимум три ведра плодов.

– За последние годы интерес к этой культуре вырос в несколько раз, – рассказали супруги Ольга и Анатолий Кустовы. – Многие садоводы уже попробовали выращивать персик на своих участках, и все получилось довольно успешно. Персики зимостойких сортов, выращенные из наших саженцев, растут в неукрывной форме в г. Партизанске, Партизанском, Пограничном и Лазовском районах (Преображении, Валентине, Сокольчи), Находке, Врангеле, Большом Камне, Артеме, пригороде Владивостока. В других местах (Кавалерово, Дальнегорске, Ханкайском, Хорольском, Михайловском районах, Уссурийске, Лесозаводске) персик возделывают в стелющейся укрывной форме.

Многие боятся сажать персик из-за его невысокой морозостойкости. Но древесина растения при морозах до -30 градусов не повреждается (ино-

гда повреждаются лишь кончики невызревшего однолетнего прироста), плодовые почки выдерживают до -28 градусов.

**– А какие сорта можно пробовать оставлять без укрытия?**

– Во-первых, сорт Белгородский. Урожайный, дает округлые и довольно крупные плоды с мякотью зеленовато-желтой, кисло-сладкой, ароматной и сочной. Созревает во второй половине августа. В плодоношение вступает обычно на второй год.

Сорт Хасанский выдерживает понижения температуры до -40 градусов и тоже может выращиваться в неукрывном виде. Плоды хотя и уступают по размерам персикам южных сортов (80 г), но по вкусу превосходят привозные, которые продаются в магазинах.

Самый распространенный неприхотливый и давно проверенный сорт – персик Ковалев. Деревья сильнорослые, зимуют в штамбовой форме. Плоды средние, желтые, без румянца, массой 30-50 г, созревают в конце сентября. Вкусовые каче-



ства хорошие. Урожайность очень высокая, ежегодная. Устойчив к вредителям и болезням.

– **Какие советы даете садоводам, желающим выращивать персики в неукрывной форме?**

– Объясняем, что надо обязательно посадить персик на солнечное, защищенное от ветров место, иначе урожай будет маленьким и плоды не наберут своего вкуса и аромата. Грунтовые воды должны залегать неглубоко. И ни в коем случае нельзя сажать персик на глине. Земля должна быть плодородной, и лучше всего при посадке вносить компост.

Чтобы осенью растениям хватало влаги, под каждое дерево нужно вылить бочку, а то и полторы-две воды. Это главный каприз персика. Зимой продолжается небольшое сокодвижение и растениям требуется влага.

И не забывайте делать ежегодную обрезку – для персика это очень важно. Только тогда он будет хорошо плодоносить.

– **Теперь про укрывные сорта...**

– Это, во-первых, многим известный Киевский ранний. Зимостойкий, быстрорастущий, начинает плодоносить на второй-третий год. Масса плодов до 100-120 г, созревают в конце июля – начале августа.

Более капризный в выращивании сорт Латвийский. Плоды дает достаточно крупные и вкусные. Тоже желательно выращивать в укрывной форме.

– **И укрывные, и неукрывные персики обязательно прививают на зимостойкие подвои?**

– Да, для подвоя используем в

основном вишню войлочную, а также вишню песчаную, абрикос, персик Коваля. В наших условиях эти подвои зарекомендовали себя очень хорошо.

Прививаем персик способом улучшенной копулировки весной, как можно раньше (это апрель – начало мая). К сожалению, выход саженцев небольшой – 30-40 процентов, а по некоторым сортам еще меньше. Успех прививки зависит от многих факторов: качества подвойного и привойного материала, сроков прививки, остроты инструмента, качества обвязки места прививки, опыта прививальщика. Стараемся улучшить все показатели.

Уход за прививками обычный: прополка, нормировка, полив. К осени вырастают саженцы 80-120 см с одним или несколькими стволиками и часто с уже заложеными плодовыми почками.

### Ответственное дело – посадка

– **А почему рекомендуете сажать персики осенью, а не весной?**



– Лучше осенью, в конце сентября – начале октября. Раньше нежелательно, потому что до выкопки саженцев древесина должна вызреть, чтобы они успешно перезимовали. Можно посадить и позже, но тогда уже надо ориентироваться по погоде. Если до устойчивых морозов осталось три-четыре недели, то сажайте смело.

Косточковые очень рано начинают вегетацию, и, пересаживая их весной, мы нарушаем естественный цикл развития. Это еще один аргумент в пользу осенней посадки.

Чтобы посадить персик рано весной, необходимо запастись саженцем с осени и прикопать его на зимнее хранение.

– **Как делаем посадку и потом ухаживаем за молодыми растениями?**

– При посадке копаем ямку, чтобы только в ней свободно поместились корни. Никаких удобрений под корешки не кладем. Большая концентрация удобрений нарушает кислотно-щелочной баланс и убивает бактерии, а именно они и

кормят растения. Если в почве недостаточно питания, то позаботиться об этом нужно заранее.

В наших условиях очень важен полив: естественных осадков бывает мало и они нерегулярны, поэтому при посадке обязательно выли-



Ольга Кустова в своем саду

В крае

#### ПРЕИМУЩЕСТВА

приходилось встречать садоводов, которые именно персикам отдают предпочтение, ставя их на первое место среди всех плодовых культур. И даже если их надо укрывать на зиму и особым образом формировать, это не пугает. Для этого есть основания. Персик – очень скороплодная культура, в год посадки дает большой прирост и закладывает много генеративных почек, и получить плоды можно уже на следующий год после посадки.

Существенный плюс – небольшой размер деревьев и их декоративность, особенно в пору цветения. А самое главное преимущество этой культуры – вкусные, сочные и полезные плоды. Их химический состав определяет пищевую ценность, а также диетические и лечебные свойства. Персики рекомендуется включать в рацион при миокардите, гипертонии, артериосклерозе, заболеваниях почек, печени, желчного пузыря.

В саду Ольги Дробахи



ваем два-три ведра под каждый куст. Но делаем это постепенно: впиталась порция воды – только тогда доливаем еще.

В течение лета следим, чтобы почва под персиком не пересыхала. Но и заливать не следует.

С удобрениями не спешите. Если там, где вы посадили персик, раньше выращивались овощи, то первые год-два ничем не удобряйте. Если посадку делаете на новом, еще не освоенном участке, то пристольный круг можно замульчировать перегноем, компостом (но не навозом) слоем 2-3 см. Хорошей подкормкой будет зола или настой из нее.

### Зимние испытания

– Главное в нашем климате для персикового дерева – успешно пережить зиму, – продолжали делиться опытом Кустовы. – Если вы выра-



У поздних сортов косточка от мякоти не отделяется

щиваете укрывной сорт, очень важно приноровиться к правильному его сохранению зимой. Формировку делают так, чтобы дереву было удобно укрывать на время холодов. Удобнее всего Т-образная конструкция, которая послужит основой для дальнейшей формировки. Поскольку персик, как и виноград, дает плоды на однолетних приростах, то и принцип обрезки практически тот же. Для достижения высокой и стабильной урожайности дерева персика требуют систематической детальной обрезки.

В октябре после листопада необходимо растение пригнуть. Температу-

ра воздуха должна быть плюсовой, при минусе древесина становится хрупкой и можно нечаянно ее сломать.

Берем колышек и забиваем в землю там, где пригнутая веточка ближе всего к земле. Привязываем к ней шпагат и пригнутую веточку. Мелкие ветви подвязываем в пучок.

В ноябре, когда температура установится на уровне -10 градусов,

«Опыты по выращиванию персика в пригороде Владивостока» – так называется очень обстоятельная и полезная статья В.К. Ковальчука в книге «Садоводство и огородничество Приморья», которая вышла во Владивостоке в 1993 году. Автор пишет о том, что персик является перспективной культурой для южных районов Приморья при выращивании его как в укрывной форме, так без укрытия на зиму. А при правильном укрытии может расти и плодоносить во всех районах Приморья. Автор рассказывает о своем опыте получения морозоустойчивых сортов персика путем посева косточек. Как правило, 80-90 процентов семян, полученных от такого посева, дают плоды с культурными свойствами родительских форм, а по морозоустойчивости оказываются еще более выносливыми. Правда, посевом косточек размножаются только сорта среднего и позднего срока созревания. Ранние сорта дают неустойчивое потомство. Таким путем автор вывел сорт Владивостокский с массой плодов 60-80 г и другие. Они показали свою хорошую приспособленность к местным почвенно-климатическим условиям.

сверху с двух сторон на куст надо положить два щита в виде крыши, а в конце ноября присыпать небольшим слоем опилок или земли. Либо укрыть матами из соломы.

Открывать лучше пораньше, чтобы растения не сопрели под укрытием.

Кроме персиков мы занимаемся многими другими плодовыми и декоративными культурами. Испытываем крупноплодные сорта яблонь и ирги, разводим ремонтантную малину и землянику, привлекаем много новинок.

Встретиться можем на сельскохозяйственных ярмарках Приморского края весной и осенью. Или приезжайте к нам в питомник.

**P.S. Позвонить Ольге Александровне и Анатолию Александровичу Кустовым можно по тел. 8-914-726-45-90.**



# С пылесосом — в сад

## Как облегчить побелку деревьев?



**Побелка деревьев осенью на садовом участке для защиты их от солнечных ожогов, вредителей и болезней – известный прием. Но для меня это было довольно большой проблемой.**

До недавнего времени побелку делал кистью, привязанной к длинной палке. Поверхность у веток не гладкая, она, как правило, вся в трещинах, на стволах много мелких побегов, как свежих, так и сухих. Все это затрудняет побелку кистью, летят брызги в разные стороны, расход извести сильно увеличивается.

Пробовал производить побелку опрыскивателем, но, так как свежая гашеная известь состоит из мельчайших частиц, опрыскиватель моментально засоряется. Проблемой становилась его очистка от извести.

Вспомнил молодые годы, когда дома белил с помощью пылесоса и простого приспособления в виде крышки-распылителя, надетой на пол-литровую стеклянную банку

с известью. На **фото 1 и 2** хорошо видна конструкция такой крышки-распылителя и то, как она закрепляется захватами на банке.

Но по садовому участку таскать за собой пылесос со шлангом, присоединенным к крышке, довольно неудобное занятие. Решил что-нибудь придумать порациональнее.

На глаза попался малогабаритный разукomплектованный пылесос без передней всасывающей части и без заднего пылесборника, но электродвигатель работал (**на фото 1, 2 и 3 он красный**). Разобрал, сделал к пылесосу скобу из нержавеющей стали со стороны пылесборника (где выходит струя воздуха). Использовал комплект труб из нержавеющей стали от более крупного пылесоса. Короткую трубку припаял к скобе пылесоса. Вторая трубка вставляется в крышку распылителя и может соединяться через нее с пылесосом (**фото 2**). Третья трубка-удлинитель (**фото 1, 2**) используется при побелке высоких деревьев (**фото 3**).

Гашеную известь использую све-

жую, без процеживания и при каждом наполнении пол-литровой банки известью в ведре взбалтываю мешалкой.

На **фото 1 и 2** показана резиновая груша – она нужна для продувки воздухом сопла трубки, подающей известь. Хотя трубка длиной всего 120 мм, известь иногда ее засоряет. В этом случае используется как раз резиновая груша, которая надевается на сопло подающей трубки спереди и при резком ее сжатии продувает трубку воздухом в банку.

На **фото 3** видны побеленные деревья, качество побелки отличное. Можно пробелить любые щели, трещины, мелкие ветки и при этом остаться самому не забрызганным известью. Потом с удовольствием наблюдать результаты труда своего.

После побелки банка споласкивается, продувается водой подающая трубка с соплом, пылесос разбирается (**фото 1**) – он готов к последующему использованию.

**Анатолий ЗАЛЕТОВ,**  
дачник, г. Владивосток

# Саженцы на высоком

*Этим летом услышала в электричке интересный разговор двух садоводов, обсуждавших преимущества для дачного сада плодовых деревьев, привитых на высокий подвой. Доводы звучали весьма убедительно, но глубоко вникнуть в суть обсуждавшейся проблемы не удалось. Нельзя ли в журнале рассказать, что это за новость – высокий подвой? Чем он отличается от обычного?*

**Татьяна КАРПЕНКО,**  
г. Владивосток

Мы переадресовали вопрос нашей читательницы председателю клуба «Сады XXI века» Александру Гриневу. Александр Владимирович пояснил следующее.

– Высокий подвой действительно является интересным вариантом формирования саженца, имеет свои особенности и преимущества. Но



**18** Высокий подвой имеет свои особенности и преимущества

## подвое

ничего нового, принципиально меняющего характер дачного садоводства в нем нет.

На самом деле этот прием используется давно, но как частный случай в определенных обстоятельствах. Массового распространения он ранее не имел, т.к. в больших питомниках вполне обоснованно сложился иной стандарт, а именно прививка в нижнюю часть подвоя, в район корневой шейки. Однако в организации садоводства, как и во всей нашей жизни, произошли определенные перемены. В их ряду оказалось и распространение методики создания саженца на высоком подвое.

### Преимущества хватает

– Александр Владимирович, а не нарушаются ли при использовании высокого подвоя существующие стандарты на посадочный материал, приемы прививки, а возможно, и биологические основы производства саженцев?

– Да, существующие стандарты в таком варианте прививки нарушаются, но биологию это не затрагивает. Более того, все вместе взятое (и нарушение стандарта, и полный порядок с биологической стороной дела) дает результат, несравнимый с обычной прививкой.

Взгляните на **фото № 1**. Весной 2011 года в штамп двухлетнего сеянца дикого маньчжурского абрикоса на высоте 70 см от земли (а значит и от корневой шейки) был привит черенок культурного сорта Горный Абакан. И всего лишь



**Фото № 2**

**Однолетний саженец абрикоса Петр Комаров цветет на следующую весну после прививки**

за одно лето из четырехпочкового черенка сформировалась такая выразительная крона. На следующую весну (2012 год, время фотосъемки) она зацвела, образовалось 18 завязей и молодое, фактически однолетнее деревце смогло к августу второго года жизни наполнить ароматом и сладостью девять полноценных плодов.

В очередной сезон плодоношение было еще выразительнее, а летом 2014 года получен вполне приличный урожай.

Как видите, стандарт нарушен, однако биология не подвела, если не сказать больше.

На **фото № 2**, снятом весной 2015 года, один из десяти одинаковых однолетних саженцев на высоком подвое с прививкой абрикоса сорта Петр Комаров. Цветов видим чуть меньше, чем в предыдущем примере. Но крона тоже отлично развита. В августе созрел первый штучный урожай на восьми деревцах, разменявших второй год жизни (если не вести отчет от времени прививки черенка).

Согласитесь, показанные на снимках экземпляры превосходят однолетние саженцы, выращенные с применением обычной прививки.



## Обычные способы прививки

– Хотелось бы лучше понять смысл и особенности использования высокого подвоя. Давайте для этого вначале коротко рассмотрим обычные способы прививки, применяемые в питомниках для получения стандартных саженцев.

– У сельхозпроизводителей, выпускающих большой объем посадочного материала, преобладает прием под названием «окулировка», т.е. прививка почкой. Она проводится во второй половине или в конце лета, в зависимости от климатических условий и применяемых технологий.

Для осуществления такой операции требуется, чтобы толщина подвоя в месте прививки была 6-8 мм. Как правило, высококачественные подвой-сеянцы имеют к необходимому времени заявленную толщину лишь в своей нижней части на высоте 5-7 см от корневой шейки. Это одна из главных технических причин, сформировавших существующий стандарт.

Но есть и второй немаловажный фактор. Низкое расположение окулировок позволяет за счет снежного покрова или осеннего окуливания надежно защитить от неблагоприятных зимних воздействий еще не окрепшее и не закаленное место срастания подвоя с привоем.

Если же прививка в питомнике осуществляется весной черенком (копулировка), то и здесь оптимальная толщина подвоя сеянца, сопоставимая с параметрами черенка привоя, образуется на таком же уровне от корневой шейки, как и при окулировке. Когда проводится зимняя прививка черенком в помещении, а затем срастающиеся компоненты (подвой и привой) из хранилища высаживаются в поле питомника, то правильная и эффективная технология требует окуливания посадок до верхней почки черенка и последующего разокучивания на определенной стадии начала роста побега. Разумеется, что при этой работе также предпочтительно максимально низкое расположение места прививки.

Уже из этих примеров легко понять, что стандарты прививки как можно ближе к корневой шейке сложились в силу технических требований, гарантирующих качественное осуществление этой операции.

И только частные случаи, когда прививка вынужденно проводится непосредственно в корневую шей-



Фото № 3



Яблоня Слава Приморья привита черенком с тремя почками на двухлетний подвой высотой 65 см

ку, имеют биологическую основу. Но, будучи частными и нередко довольно трудоемкими, они в производстве отдельных видов саженцев занимают скромное место.

## Идея лежала на поверхности

– Возникает резонный вопрос: если стандартные прививки саженцев технически обоснованы и рентабельны, то в связи с чем высокий подвой стал получать распространение?

– Причины, прежде всего, организационно-технические. Сейчас производством саженцев в стране занимается немало относительно небольших питомников. У многих из них цикл выращивания семенных подвоев для яблони и груши занимает по разным причинам два года. На втором поле питомника наряду со стандартными сеянцами появляется определенное количество переростков, у которых толщина стволика приземной части превышает необходимые параметры для прививки и почкой, и черенком.

С другой стороны, на высоте 50-70 см толщина у некоторых двухлеток сеянцев яблони и груши, а также однолетних переростков подвоев сливы и абрикоса бывает оптимальной. Вот на такой высоте, соответствующей размеру штамба обычного кронового саженца, и осуществляется прививка многопочковым черенком. Это позволяет сразу же в первый год роста заложить крону необходимой формы, а далее только

корректировать ее развитие.

Посмотрим на фото № 3. Яблоня Слава Приморья была привита на двухлетний сеянец ранетки пурпуровой на высоте 65 см черенком с тремя почками. Крона растения формируется самостоятельно. Со временем необходимо лишь подрезать веточки, идущие внутрь и загущающие деревце.

Вот такие, с позволения сказать, стандарты, как на фото 1, 2 и 3, считаются сейчас в садоводческом сообществе вполне нормальными для использования в дачных и приусадебных садах.

– Как же возникла такая норма?

– Сама идея высокого подвоя лежала на поверхности, была понятна и доступна в реализации. Внедряться она стала с появлением небольших питомников, выращивающих саженцы для владельцев дачных и приусадебных садовых участков. Такая узкая специализация легко выводит производство саженцев из-под контроля за соблюдением существующего стандарта. Удобство технологии для производителя и явные преимущества для потребителя способствуют ее распространению.

Поводом для формального признания этой методики явилось выступление во втором номере журнала «Сад и огород» за 2008 год известного в стране калужского сортоиспытателя и питомниковода В.Н. Морозова. В дальнейшем высокий штамб получил и научную поддержку. Свежая публикация – в журнале «Сады России» № 9 за 2015 год.

Фото № 4



Крона мазунинского карлика Соколовское при стандартной низкой прививке ползет по земле. Фото 5 или 5а – это тот же сорт Соколовское, он привит в штаб на высоте 130 см, но крона не превышает 190 см, оставаясь карликовой.

### Выигрывает и производитель, и потребитель

– А в чем все-таки заключаются упомянутые удобства для производителя и какие преимущества получает потребитель таких саженцев?

– Раньше переросшие в питомнике семенные подвой приходилось выкорчевывать. Это были потери, может, не всегда значительные, но все же нежелательные, особенно для небольшого питомника.

Сейчас переростки не пропадают, а становятся основой для подготовки отличного саженца. У него более мощная, хорошо развитая корневая система, прочный, морозостойкий, устойчивый к солнечным ожогам и полностью сформировавшийся штаб. На этом подвое черенок развивается гораздо активнее и за год выстраивает качественную основу кроны. Такой саженец весьма привлекателен для покупателя, способствует повышению спроса, к чему и стремится производитель.

Выигрывает и потребитель. Мощная корневая система однолетнего саженца на двухлетнем подвое (в комплексе это своеобразная трехлетка) обеспечивает дальнейший энергичный рост побегов, а при хорошем уходе и закладку плодовых почек в год посадки, в крайнем случае – на следующий год.

Первое плодоношение, в восприятии владельца сада, наступает раньше, чем у обычного стандартного однолет-

него саженца. Кроме всего прочего, такая конструкция повышает морозостойкость растения привитого сорта, что немаловажно в наших условиях.

– Столько позитивных моментов! Не может ли прививка в высокий подвой выгнестись со временем прежние стандарты?

– Полагаю, для этого нет никаких оснований. В отлаженном массовом производстве саженцев высокий подвой выглядит своеобразным «инородным телом» и не вписывается в сложившуюся систему стандартов (как технологических, так и на сами саженцы). И ни у кого даже мысли не возникнет от этих стандартов отказаться или их отменить.

В мелкотоварных питомниках производство саженцев на высоком подвое займет свою нишу (для определенного круга потребителей). Но полный переход на такую форму прививки нереален, он имеет немало серьезных препятствий.

### В дачном хозяйстве пригодится

– Правильно я поняла, что высокий подвой может использоваться не только для производства саженцев в питомниках, но и для совершенствования различных приемов ведения дачного и приусадебного садоводства?

– В приусадебном и дачном садоводстве методика прививки на высокий подвой давно используется многими опытными садоводами-

Способ создания саженцев путем прививки на высокий подвой является эффективным, но частным случаем в производстве как большого, так и малого питомника. И вряд ли можно ожидать значительного роста выпуска таких саженцев. Скорее всего, это и впредь останется эксклюзивом.

любителями. Можно привести несколько примеров.

Так, многие дачники уже более 10 лет выписывают из региональных питомников различные сорта карликовых яблонь доктора Мазунина. Прививка у них обычная стандартная, в область корневой шейки. Большая часть сортов имеет низкую плоско-горизонтальную крону. К периоду плодоношения она стелется по земле, как огуречные плети (см. фото № 4). Находка для районов края с суровой зимой и невысоким снежным покровом, т.к. стелющаяся крона крупноплодного сорта уже готова.

А вот на побережье укрывать от мороза яблони таких сортов не требуется. Поэтому их форма кроны совсем не радует, наоборот, создает сплошные проблемы. Все ветви приходится приподнимать, строя различные подпоры.

Тем не менее у сортов с крупными, тяжелыми яблоками значительная часть урожая в период дождей вечно в грязи, часто вообще лежит на земле, повреждается. Полоть сорняки или мульчировать почву под такими кронами, а также вносить удобрения в зону корней крайне неудобно. Найти компромисс позволяет как раз прививка на высокий подвой.

Посмотрите на фото № 5. Черенок с четырьмя почками мазунинской яблони сорта Соколовское привит не просто на высокий, а очень высокий подвой в 130 см, при этом полная высота взрослого дерева не превысила 190 см. А это, по существующему стандарту, высота карлика. Куполообразная крона продуктивна, привлекательна своей формой, не требует опор, и работать под ней удобно.

Другой пример. Когда по каким-либо причинам саженец или молодое плодовое дерево гибнет выше прививки, от их подвойной части появляется поросль. Ее нередко используют для перепрививки таким же или другим сортом. И это большей частью правильное решение. Но прививка по традиции делается низкая. Затем идет период роста побега из однопочечного черенка, формиро-



## Сады Приморья

**Огромный выбор**

- Лука-севка из Голландии (13 сортов)
- Семян овощных и цветочных культур, мицелия грибов
- Грунтов специализированных, универсальных, для рассады
- Удобрений специализированных и универсальных
- Стимуляторов роста, препаратов от вредителей, болезней
- Садовой обуви, садового инвентаря, хозтоваров
- Препаратов и приборов от грызунов, насекомых
- Укрывного материала, пленки, дуг для парников
- Кованых стоек для цветов
- Заборных и садовых решеток, заборчиков и бордюров, шпалерной сетки
- Прудов, фонтанов и садовых фигур
- Семян газонов для залужения откосов и другого назначения

**Новинка – прибор для проращивания семян**

[www.primgarden.ru](http://www.primgarden.ru)

**Для оптовых покупателей:**  
г. Владивосток, ст. Угольная, ул. Лермонтова, 56а,  
тел. +7 (423) 262-04-30, 238-35-33, e-mail: nk@primgarden.ru

**Розничная торговля по адресам:**  
г. Владивосток, ул. Героев Хасана, 4, тел. +7 (423) 263-16-95,  
г. Артем, ул. 1-я Рабочая, 16 (ТЦ «Регион»), тел. +7 (423) 262-01-68,  
г. Уссурийск, ул. Ленина, 25 (ТЦ «Садовый центр»), тел. +7 (4234) 32-51-51.

# УРОЖАЙНЫЙ ОГОРОД

## вас накормит на весь год!

вания нового штамба, затем кроны и, наконец, ожидания урожая.

В таких случаях прививку гораздо рациональнее делать на большой высоте (50-70 см) черенком с 3-4 почками. При таком подходе штамб естественным образом формируется из

наиболее сильного побега самой по-росли, а черенок, получая обильное питание от развитой корневой системы прежнего подвоя, энергично формирует основу новой кроны. Немаловажно, что ускоряется и вступление в плодоношение обновленного дерева.

Высокий подвой может рассматриваться и как упрощенный вариант прививки в крону для повышения морозостойкости плодовых деревьев. Для этого используются черенки сортов из районов с более благоприятными условиями и дающие более крупные и качественные плоды.

Фото № 5



Это тот же сорт Соколовское, он привит в штамб на высоте 130 см, но крона не превышает 190 см, оставаясь карликовой.

## Подведем черту

Таким образом, можно сделать вывод: высокий подвой – не новость, а просто подзабытый прием из арсенала прежнего садоводческого опыта. Рациональный. Нет сомнений, что в современном малоформатном приусадебном и дачном садоводстве он найдет более широкое применение и дальнейшее развитие. Его достоинствами и преимуществами смогут воспользоваться как садоводы, просто желающие приобрести сильный, эффектный саженец, так и те, кто владеет приемами прививки и перепрививки. А значит, может создать на своем участке оригинальный и практичный вариант плодового дерева.

**Надежда БРАЖИНА**





## Цукини, спагетти и даже Апельсинчик

### В кабачках не много калорий

Дачница Марина Одинцова ни нахвалится кабачками сорта Полосатый рейс: они совершенно без горечи, мало семян, мякоть плотная.

кини, круглые и спагетти.

К классическим относится, например, сорт **Грибовский**. Его вывели в разгар Великой Отечественной войны. Сорт очень быстро стал популярным, так как отличался неприхотливостью и высочайшей урожайностью. Однако позже его превзошел сорт **Белоплодный**, который кроме урожайности отличался еще и хорошей транспортабельностью. Появились также ультраскороспелый сорт **Ролик**, высокоурожайный **Карам** и очень вкусный **Мечта хозяйки** с классическими свойствами кабачков.

В начале 90-х годов прошлого века появилась новая группа зеленоплодных или золотистых кабачков – цукини. Если верить производителям семян, они имеют большое содержание витамина С. По вкусу новинка пришлась любителям кабачковой икры. Цукини суше обычных кабачков, и блюдо получается особенно вкусным. Кроме того, цукини растет компактно – кустом, и это позволяет проводить более плотную посадку. А значит, собирать гораздо больший урожай.

К цукини относят сорта и гибриды: **Аэронавт**, **Астория**, **Ванюша**, **Гольда**, **Грэй цукини**, **Желтоплодный**, **Карина**, **Казерта**, **Маркиза**, **Маша**, **Нефрит** и т.д.

На мой взгляд, декоративного в кабачках немного. Резные листья, как у лопухов, цветки скрыты под этими лопухами, как и плоды. Поэтому украсить огород они не смогут. Но если стоит такая задача, то лучше всего посадить гибрид **Фестивальный**. Он имеет небольшие полосатые плоды с нарядным сочетанием белого, желтого и зеленого.

Красиво смотрятся и плоды сортов **Золотинка**, **Голдена**, **Желтоплодный**, **Желтый банан**, **Чудо оранжевое**. Оригинальный вид у полосатых экземпляров сорта **Зебра**.

Можно даже «спагетти» вырастить на грядке. Речь идет об особом сорте кабачков – кабачки-спагетти. Таких сортов немало: **Спагетти**, **Спагетти равиоли**, **Спагетти фемели**, **Карузо**, **Макаронные** и т.д.

**Не считайте кабачки прозаическими овощами! У них столько полезных свойств и преимуществ, что они достойны занять на наших грядках самое достойное место. Проблема только в том, чтобы научиться их хорошо готовить и подобрать рецепты вкусных блюд, которые будут с удовольствием есть все члены семьи.**

В некоторых семьях, где злобствует аллергия, кабачки с их гиполлергенными свойствами входят в число тех продуктов, которые составляют основу меню. Особенно это касается детского питания. Кроме того, кабачок отлично усваивается организмом и подходит для самых разных диет. Отварные кабачки, пюре

и пудинги из этого овоща активно используются при щадящих диетах, назначаемых при заболеваниях желудочно-кишечного тракта.

Химический состав кабачка делает этот овощ полезным продуктом для диабетиков, для которых в питании очень важно ограничение углеводов и жиров. Низкую их калорийность очень ценят люди, страдающие избыточным весом.

Содержащиеся в кабачках пектины способствуют нормализации водно-солевого обмена в организме, очищению крови и нормализации уровня холестерина в ней.

### Мечта хозяйки, цукини и спагетти

**Достаточно аргументов в пользу того, чтобы в преддверии дачного сезона убедить вас вникнуть в ассортимент представленных на рынке кабачков и запастись семенами лучших сортов? Мы попросили сориентировать наших читателей в их разнообразии преподавателя Приморской государственной сельскохозяйственной академии кандидата сельскохозяйственных наук Аллу Лигун.**

– Выбор действительно очень большой, – подтвердила Алла Михайловна. – Только в Госреестре селекционных достижений, допущенных к использованию, на сегодняшний день зафиксировано 123 сорта. Условно их можно разделить на классические, цу-

Кабач-

#### ПРОТИВ СТАРЕНИЯ

ки содержат природные антиоксиданты и заботятся об эластичности соединительной ткани человека, уменьшают риск возникновения онкологических заболеваний, снижают интенсивность появления пигментов старения, заботятся о красоте и здоровье кожи и волос.



## Урожайные ГРЯДКИ

Есть любители круглых кабачков. Таких сортов тоже немало: Мячик, Буржуин, Повариха, Теща хлебосольная...

Все их можно отнести к декоративным, хотя хороши они и в приготовлении различных блюд. Например, дачница из Владивостока Мария Павленко выращивала кабачки сорта Апельсинчик – по цвету и форме полная иллюзия южных фруктов. А вот оценить их вкусовые достоинства как кабачков не удалось. Мария Ивановна призналась, что все Апельсинчики разошлись на сувениры.



Вот таким апельсинчиком нас угостила Мария Павленко

Всех их объединяет одно: в сваренном виде их мякоть распадается на макароны. В незрелом же состоянии их можно употреблять как обычные кабачки. Для получения кабачковых макарон плоды протыкают вилкой в нескольких местах и опускают в кипящую воду на полчаса. После этого плод вынимается, разрезается пополам, из него удаляют семена, а макаронную мякоть выкладывают на тарелку – диетическое блюдо готово.

### Грядка с кабачками

Приведем несколько рекомендаций по агротехнике кабачков автора книги «Энциклопедия овощевода-дальневосточника», доктора сельскохозяйственных наук, профессора, академика РАН Евгения Киселева:

– Кабачки – засухоустойчивая культура, но высокий урожай дают лишь при своевременных поливах. К условиям освещения, почвам и предшественнику кабачки предъявляют такие же требования, как и огурцы. Высаживают с северной или восточной стороны участка, чтобы не затеняли другие растения. Их можно выращивать как уплотнитель (по картофелю, размещая куст от куста через 2-4 м).

Основная подготовка почвы производится весной. Под кабачки вносят на 1 кв. м 6-10 кг навоза или компоста с заделкой под зябь или весной под перекопку, а перед посадкой – 10-15 г мочевины, 25-30 г двойного суперфосфата и 10-15 г хлористо-

го калия. Если кабачки выращивать как уплотнитель, удобрения вносят под основную культуру.

Семена у кабачков средних размеров (масса 1000 шт. – 130-150 г). Сохраняют всхожесть до 6-8 лет. От всходов до технической спелости проходит 45-60 дней, до физиологической спелости – 100-200 дней.

Сеют в конце мая – начале июня, когда почва на глубине 10 см прогревается до 10-12 градусов, а температура воздуха – не ниже 15 градусов. Главное, чтобы всходы не попадали под воздействие заморозков, которые возможны в южных районах Дальнего Востока 15-28 мая. Норма высева в грунт 4 г на 10 кв. м. Кабачки высевают на грядках на расстоянии 60х60 или 70х70 см друг от друга. В каждую лунку кладут 3-4 семечка, заделывая их на глубину 4-5 см. При посеве намоченными семенами лунки предварительно поливают, а затем засыпают сухой землей. Всходы появляются

через 4-8 дней после посева.

Для получения раннего урожая, особенно в центральных районах Дальнего Востока, посев начинают на две недели раньше, прикрывая лунки колпачками из пленки или других светопроницаемых тканей (акрила, лутросила).

При появлении первого настоящего листа посевы прореживают, оставляя в лунке одно лучшее растение. Удаляемые растения не выдергивают, а прищипывают, чтобы не повредить корни оставленных. Рыхлить междурядья начинают сразу после всходов, а во второй раз полторы-две недели спустя на глубину 10-12 см. Затем, по мере уплотнения почвы, на глубину 5-6 см. Одновременно удаляют сорняки.

Если долгое время стоит сухая погода, особенно в начале раскрытия женских цветков, кабачки поливают обильнее, но реже, чем огурцы. Подкармливают дважды: в фазе 3-5 листьев и в начале образования плетей. Первая подкормка – по 2 г мочевины и хлористого калия, 1 г двойного суперфосфата; вторая – по 2,5 г мочевины и хлористого калия, 1,5 г двойного суперфосфата на одно растение. Во влажную погоду удобрения вносят в сухом виде, а в засушливую – растворив в 1-1,5 л воды. Хорошие результаты дает раствор органических удобрений (навозной жижи 1:4-5, птичьего помета 1:20).

Если растения сильно разрастаются, что замедляет рост плодов, верхушку основного побега прищипывают, увеличивая отток питательных веществ к плодам. При сильном загущении удаляют 2-3 средних листа, облегчая доступ насекомых к цветам.



Кабачки широко включаются в детское меню



Время **УЧИТЬСЯ**

## Репетиция весны в преддверии 8 Марта

В Ботаническом саду весна нынче начнется раньше – с 27 февраля. В этот день в оранжерее откроется выставка цветов, которая так и будет называться – «Репетиция весны». И вплоть до 8 Марта здесь можно будет любоваться цветущими гиацинтами, тюльпанами и крокусами, оценивать красоту больше 30 сортов азалий и камелий, восхищаться тропическими антуриумами и цитрусовыми с плодами,

А главными экспонатами выставки станут орхидеи – начиная с привычных камбрий, ванд, дендробиумов и заканчивая уникальными драгоценными видами, онцидиумами и хабенариями. Вы увидите люстры из гигантских фаленопсисов и миниатюрные композиции для сада на столе. Впервые сможете даже купить «деревца» из орхидей. Кроме того, с выставки можно будет приобрести многие экспонаты: первоцветы, бромелии и папоротники, ароматные луковичные в букетах или кашпо, композиции из эфифитов для офисов и квартир.

Делать нечто подобное вы сможете и сами, побывав на мастер-классах, которые будут проводиться в рамках выставки:

**28 февраля в 12 часов** – «Мини-сад в подарок»;

**6 марта в 11 часов** – «Орхидеи в квартире. Выращиваем правильно».



Записаться на мастер-классы

и задать интересующие вас вопросы можно по телефонам: 7 (423) 271-95-89, 8-914-791-42-23 или по эл. почте: [bot-sadplus@yandex.ru](mailto:bot-sadplus@yandex.ru).

Дополнительная информация на сайте: [botsad.ru](http://botsad.ru)

Ботанический сад-институт приглашает пройти обучение на курсах **«Декоративное садоводство с основами ландшафтного дизайна»**

Программу занятий смотрите на сайте: [botsad.ru](http://botsad.ru)  
Запись по телефонам: 7 (423) 271-95-89, 8-914-791-42-23  
или по эл. почте: [botsadplus@yandex.ru](mailto:botsadplus@yandex.ru)

Учеба включает серию лекций (48 часов) и практических занятий (24 часа) для начинающих садоводов и специалистов по озеленению.

**Начало курсов 20 февраля.**

Занятия будут проводиться по вторникам, четвергам (с 17 часов) и субботам (с 11 часов).

реклама

садовый центр  
**ЗАГОРОД**

г. Уссурийск,  
Михайловское шоссе, 1а/5.  
Тел.: 8 (4234) 33-12-13,  
33-13-12.

### Расписание **БЕСПЛАТНЫХ** семинаров на весну 2016 г.

**20 февраля** - Весенняя прививка. Способы прививки и инструмент. Ведущий - ученый агроном А. Шагиахметов.

**27 февраля** - Весенняя обрезка в саду - правила и приемы. Надежный инструмент.

**12 марта** - Ассортимент новых районированных сортов плодово-ягодных культур. Карликовый сад. Ведущий - ученый агроном А. Шагиахметов.

**19 марта** - Орхидеи. Правильный уход и реанимация погибающих растений.

**26 марта** - Создаем сад, за которым легко ухаживать.

**Еще успеете записаться!**



Надо же было такому случиться: столько лет занимаюсь выращиванием пряных культур, а оценить кориандр (кинзу) смогла только в прошлом году. И то потому, что угостила меня одна знакомая приготовленной с ее добавлением «Армянской аджики», которую очень высоко оценили мои домашние. Сама я тоже не могла не признать: приправленные ею первые и вторые блюда приобретают неповторимый вкус и аромат.

В итоге появилось желание выращивать кинзу и самой делать такую аджику (скорее, я бы назвала ее суповой приправой). Приобрела семена сорта Венера, прочитав в описании, что зелень новинки имеет более нежный аромат, а семена – легкий привкус лимона. И это оказалось действительно так.

Конечно же, первым делом я приготовила с применением кинзы «Армянскую аджику». Рецепт такой: 4 ст. ложки семян кинзы, 4 ст. ложки семян укропа, 0,5 кг чеснока, 1 кг сладкого перца, 1-2 стручка острого перца (любителям острого можно класть его больше), 1 пачку молотого имбиря (можно без него). Семена кинзы и укропа измельчаем кофемолкой или мясорубкой (для лучшего измельчения семян мясорубкой добавить соль). Остальные ингредиенты измельчаем мясорубкой, добавляем на всю массу 1 кг соли. Приправа хранится долго в холодильнике и используется в конце варки первых и вторых блюд. Попробуйте! Уверена, после этого вы уже не сможете обходиться без пикантной добавки к рациону и оцените, как и я, кинзу по достоинству.

Растение это легко вырастить у себя на огороде. Однако надо иметь в виду, что для получения хорошего урожая семян кинзу лучше высевать на плодородном и солнечном месте. Она относится к культурам длинного дня (то есть цветение наступает при продолжительном световом дне). А если посев сделать, когда день становится коротким, цветение не наступит. Либо наступит, но семена все равно вряд ли вызреют. Продолжительность вегетационного периода 85-120 суток. Растение морозостойчивое. Сеять надо в начале мая, заморозков всходы не боятся. По мере отрастания загущенные посевы нужно проредить, зелень ис-

# Распробовать кинзу не так-то просто



**Но со временем вы обязательно оцените ее**

пользовать для салатов, а оставшиеся растения обильно полить и оставить для получения семян.



Теперь давайте рассмотрим, чем полезен кориандр (кинза):

- ◆ снимает отеки, вызванные нарушением почечной функции;

- ◆ содержащиеся в растении кислоты способствуют снижению уровня холестерина и отложению его на стенках артерий;

- ◆ улучшает пищеварение, полезен при диарее микробного, грибкового действия;

- ◆ обладая антисептическим свойством, помогает при язвенном стоматите, неприятном запахе изо рта;

- ◆ полезен при железодефицитной анемии;

- ◆ содержащиеся в кориандре антиоксиданты, витамин А, витамин С, минералы (фосфор) предотвращают старение глаз, дегенерацию желтого пятна, защищают глаза от стресса;

- ◆ дезинфицирующие, противогрибковые, антиоксидантные свойства кориандра помогают при лечении кожных заболеваний;

- ◆ применяется при желудочно-кишечных заболеваниях (при атонии кишечника принимают отвар или настой из 1 ч. л. семян кориандра на 200 мл воды по 70 мл 3 раза в день перед едой);

- ◆ из-за седативного действия может быть использован при лечении депрессии и тревоги в дополнение к основным препаратам (при повышенной нервной возбудимости: 1 ст. ложку семян кориандра залить 100 мл водки, настаивать 2 недели, процедить. Дневная доза 40-50 капель);

- ◆ семена кориандра в сочетании с семенами тмина, перечными зернами, чесноком используют для приготовления отвара, способствующего раз-

жижению мокроты, очищению носовых ходов от слизи.

**Лагман – одно из блюд, яркий аромат и неповторимый вкус которому придает именно кинза.**



**Ингредиенты:** мясо (говядина, баранина) – около 500 г, лапша домашнего приготовления, лук репчатый и морковь по 230 г, перец болгарский 2-3 шт., 2 ст. ложки томатной пасты, кинза, чеснок, соль, перец черный – по вкусу.

**Способ приготовления**

Мясо нарезается кубиками, обжаривается на большом огне. Постепенно добавляются все овощи, нарезанные соломкой. После обжаривания смесь следует тушить с добавлением воды 30 минут. Параллельно готовят крутое тесто как на пельмени, из которого затем нарезаются или вытягиваются лапша. Отварная лапша подается в глубоких тарелках с добавлением ваджи (тушеного мяса с овощами). Посыпается мелко нарубленной зеленью, чесноком.

**Запеченный картофель.**

Молодой картофель небольших размеров тщательно вымыть, порезать кружками толщиной примерно 1,5 см, выложить в форму для запекания, сбрызнуть оливковым маслом, посыпать толчеными семенами кориандра, посолить. Запекать около часа при температуре 180-190 градусов.

**Галина КАЛЮЖНАЯ**

# Если вы консерватор, то кивано не для вас



Супруги Цымбал из села Чернышевка Анучинского района, выращивающие отменный виноград в теплице, не перестают удивлять вдобавок еще и экзотикой. Не успели мы в журнале «Сады и огороды Приморья» (смотрите свежий, декабрьский номер) заинтриговать читателей прописавшимся у них японским сортом земляники садовой Цунаки, который считается лидером крупноплодности в мире, как появился новый повод рассказать об экспериментах семьи с новинками.

– А вот такое огородное чудо-юдо еще не видели? – показала необычного вида то ли фрукт, то ли овощ Надежда Цымбал на недавней встрече виноградарей во Владивостоке, куда приехала вместе с мужем.

– **Это что еще за пупырчатый дракончик такой?** – рассматривали мы диковинку. – **Еще на трепанга похож.**

– Первый вариант все же ближе к истине, потому что сорт так и называется – Зеленый дракон. Это не фрукт, а овощ – кивано, или африканский огурец. В спелом виде плоды имеют ярко-оранжевую окраску. Размером они примерно с апельсин, весом – 200-300 г.

– **А ваш кивано почему-то зеленый. И что, он так долго хранится? Давно зима на дворе...**

– Плоды зеленого цвета еще неспелые, но зато они дольше хранятся. А доспевают быстро, особенно на солнце.

В холодильнике

ке кивано будет в целости и сохранности до одного месяца и больше.

Кожура у плодов очень плотная, а изумрудно-зеленая мякоть – желтой консистенции, с

мягкими семенами, как у огурца. Ее можно есть ложкой.

– **А как вкус?**

– Кому-то больше нравится, кому-то меньше. И оценки у всех разные. Мне необычные огурчики нравятся так и напоминают по вкусу киви. Продукт низкокалорийный с высоким содержанием витаминов А и С, очень богат калием. Особенно полезен тем, кто имеет желудочно-кишечные и сердечно-сосудистые заболевания.

– **Капризный «дракончик» в выращивании?**

– Нет, в особом уходе он не нуждается. Это такое же лиановидное однолетнее растение, как и обычные огурцы. Их можно выращивать как в открытом, так и в защищенном грунте. А еще на балконе.

В огород кивано высаживают, когда минуют возвратные заморозки. Осенью снимите очень декоративные, вкусные и полезные плоды.





Начитавшись в Интернете о необыкновенной пользе древней овощной культуры – батата, или сладкой картошки, я решила во что бы то ни стало раздобыть посадочный материал. Обошелся он недешево. Но могу сказать, что в целом результатами приобретения я осталась довольна.

У батата перед картошкой есть ряд преимуществ. Он хорошо хранится при плюсовой температуре – от 10 (минимум) до 20 градусов.

То есть просто в квартире. Не зазеленяется, накапливая соланин подобно картошке. Его игнорирует не только наша божья кара – 28-точечная коровка, а даже колорадский жук! Возможно, потому что и листья, и сама лиана горькие из-за млечного сока.

Применение обычное, картофельное: суп, жаркое, пюре, просто отварить в



Чем не урожай?

мундире для других блюд. Кстати, салаты и винегрет с бататом приобретают оригинальный и очень приятный привкус. Но лучше всего, как мне кажется, батат жареный, куда вкуснее картошки. А чипсы из него получаются такие, что домохозяев приходится выдворять из кухни, чтоб из-под рук не выхватывали.

А какой батат полезный! Говорят, и холестерин снижает, и улучшает работу кишечника (из-за большого содержания клетчатки), и помогает понизить давление, а еще уровень сахара в крови.

Размножается батат черенками, которых с одного клубня можно получить штук 10-20, смотря когда выставлять его для пророста. У меня он начал прорастать в январе, и я испугалась: до посадки-то еще, считай, четыре месяца! А когда увидела, что клубеньки стали вянуть, как проросшая картошка, вообще запаниковала и решила поставить их в воду.

Обрадованные растения быстренько дали корешки, и через месяц у всех шести сортов, которыми я разжилась (Мохан, Борегард, Жень-шень, Жевел, Бонита и Тайнунг), была внушительная «борода», а стебли вымахали

# БАТАТ: первый опыт выращивания

Он оказался успешным

**ОСОБЕННОСТИ**  
Шкурка у батата тоненькая, ее даже считать не надо: ножиком поскоблить, как морковку, и все.

**Размножается батат черенками**



до полуметра. Только Бонита, выпустив пару листиков, впала в спячку. И очнулась только в сентябре.

Черенки посадила практически в конце мая. Надо было сразу закрыть междурядья прозрачной пленкой, как советовали специалисты, но не получилось – отвлекла другая работа. Но когда почти через месяц руки до батата все-таки дошли, лианы резко пошли в рост. Поливала грядку всего два раза – при посадке и при подкормке.

Урожай выкапывала в начале сентября и обнаружила, что наименьшим он оказался в самом сухом и затененном месте (наш участок – юго-западный склон).

А копала, можно сказать, с приключениями. По привычке (вилами поддеть и за хвостик дернуть, как морковку) не получалось. Сочный звук – чпок-чпок – и в руках ничего. Огорчилась чуть не до слез: неужели ничего не вызрело? Взяла лопатку, подкопала и увидела, что сидят мои бататы, как морковка, компактно и очень крепко. И поскольку они хрупкие, а земля сухая, суглинистая, то копать надо осторожно. И я, как археолог, совочком аккуратненько выковыривала весь урожай.

Таким образом выяснилось: для разведения батата нужен незатененный участок ниже по склону, т.е. более влажный, желательна вторая подкормка и более рыхлая земля, чтоб потом из себя экскаватор не изображать. Окучивать батат не надо, а копать недели на две позднее.

Сами клубни после срезки черенков я посадила в цветочные горшки, закопав до середины. Получились очаровательные растения, своего рода бонсай. Культура эта многолетняя, есть даже специальные декоративные сорта. Но и эти огородные выглядят на подоконнике тоже очень мило.

**Татьяна ПЕНКИНА,**  
дачница, г. Владивосток  
P.S. Связаться с Татьяной Алексеевной Пенкиной можно по тел. 8-914-718-98-83

**УРОЖАЙ**  
На площади в 4 кв. метра я собрала около 10 килограммов клубней, но, судя по количеству нетоварной мелочи, которая не успела набраться сил, результат мог быть вдвое лучше.

Не претендуя на полноту отражения темы (она очень обширная), остановимся только на нескольких важных моментах. А помогут нам в этом своими рекомендациями приморские ученые кандидаты сельскохозяйственных наук Виктор Юн и Елена Хихлуха, а также доктор сельскохозяйственных наук, профессор, академик РАН, автор-составитель Энциклопедии овощевода-дальневосточника Евгений Киселев.

### Соблюдаем сроки

В первой половине марта наступает время для посева перцев и баклажан на рассаду. Обычно рассаду баклажан выращивают в течение 60-80 дней (отсчет начинать от массовых всходов) и высаживают на постоянное место, когда минует угроза возвратных заморозков (конец мая – первая половина июня).

Баклажаны не любят пересадок, так как корневая система у них после этой процедуры восстанавливается медленно, растения долго болеют и не растут. Особенно сильно страдает незакаленная рассада, которая при сухой и жаркой погоде может погибнуть. Предотвратить повреждение корней при пересадке и гарантировать приживаемость рассады баклажанов можно путем выращивания ее в торфяных стаканчиках. Диаметр стаканчика должен быть не менее 8-10 см, а почвенная смесь – плодородной, рыхлой и свободной от болезнетворной микрофлоры.

Также во второй половине марта можно начинать посев на рассаду ранней капусты. Она выращивается около 60 дней с таким расчетом, чтобы высадить ее в открытый грунт в мае и через 60 дней получить урожай.

Из цветочных однолетних культур первыми нужно высевать на рассаду цинерарию, лобелию, львиный зев, так как они довольно медленно растут. Позже высевают быстрорастущие однолетники (сальвию, петунию, вербену, агератум, целозию и др.).

## Закладываем основу будущего урожая – сеем рассаду

Пикировку желательно провести в фазу первого настоящего листа.

### Расти, рассада, крепкая!

Для ускорения развития рассады можно использовать следующие способы.

1. Исключить пикировку. Если растения в рассадном ящике взошли не сильно густо, то для увеличения площади питания необходимо удалить лишние в рядочках, оставляя по одному через 3-5 см. Расстояние между рядочками должно быть не менее 5 см. Если же всходы появились слишком густые и пикировка неизбежна, то распикировать растения лучше в отдельные горшочки или кубики диаметром не менее 6 см в фазе 2-3 настоящих листочков.

2. Особое внимание следует обратить на частоту поливов и проводить их вначале через день, а после формирования первого настоящего листа – через 2-3 дня, но только теплой водой (комнатной температуры). Полив холодной водой приводит к переохлаждению рассады, замедлению роста, пожелтению листьев, заболеванию корневой системы – черной ножке.

3. Томаты хорошо развиваются при температуре 15-20 градусов днем и 13-15 ночью. Перцы и баклажаны – при 20-30 днем и 14-16 ночью.

4. Для нормального развития рассады достаточно яркого солнечного освещения в течение 8-10 часов до появления настоящего листа и 12 часов – до появления 2-3 настоящих листьев.

При уходе за сеянцами необходимо почти каждый день поворачивать емкости с рассадой другой стороной к оконному стеклу, чтобы сеянцы не вытягивались в одну сторону.

5. Если рассада имеет бледную окраску листьев, ее нужно подкормить. Подкормку можно делать раствором органических удобрений (ко-

ровяком или птичьим пометом), разведенным в 8-10 раз. Можно использовать раствор минеральных удобрений: 5 г аммиачной селитры, 20 г двойного суперфосфата, 12 г хлористого калия на 10 л воды. Можно использовать комплексное удобрение (диаммофоску, аквафин, кристаллин, растворин) в дозе 30 г на 10 л воды. Во вторую подкормку (через 7-10 дней) количество удобрений можно удвоить при необходимости.

6. Закаливание. За 8-10 дней до высадки рассады в открытый грунт проводят ее закаливание. При появлении 1-4 настоящих листьев полив следует ограничить и снизить температуру.

Для того чтобы растения привыкли к естественному солнечному освещению, ящики нужно вынести на открытый воздух сначала на 2-3 часа, а затем на сутки, до посадки в грунт – на 3-4 дня.

7. Если семена на рассаду посеяны раньше рекомендуемых для данной культуры сроков или просто она очень быстро начала развиваться, то ее рост необходимо задерживать.

Для этого нужно:

- а) ограничить число подкормок,
- б) свести число поливов до минимума,
- в) начать закаливание в более ранние сроки.

### Воспользуемся кассетами

Что нужно учесть при подготовке почвенной смеси, если вы собираетесь выращивать рассаду в кассетах? Рекомендации дает приморский ученый кандидат сельскохозяйственных наук Виктор Юн.

– Прежде всего, нужно понимать, что кассетная технология была создана в первую очередь для механизированного выращивания больших объемов рассады с дальнейшей ее высадкой при помощи рассадопосадочной машины. Стандартный размер кассеты – 60х40 см. Каждая кассета может включать в себя от 25



до 496 ячеек, так как размер ячейки в кассетах разный и варьируется в зависимости от выращиваемой культуры. Кроме того, кассетные ячейки рассчитаны на ограниченный период выращивания рассады. Поэтому они имеют относительно небольшие размеры.

В связи с этим почвенная смесь для кассет должна иметь большую влагоемкость, чтобы растения не испытывали недостатка в воде. Чаще всего в качестве субстрата применяют смесь торфа и опилок в соотношении 7:3. Можно использовать и чистый торф, предварительно (за 3-4 месяца) произвесткованный. Торфоопилочную смесь необходимо пропарить, доведя температуру до +70° для уничтожения семян сорняков и возбудителей болезней. Для лучшего пропаривания смесь не должна быть очень влажной. Для выполнения этой трудоемкой процедуры существует специальное автоматическое оборудование.

**В домашних условиях можно воспользоваться следующим способом.**

**1.** Берем 7-литровое металлическое ведро и круглую жестяную банку среднего размера (например из-под селедки). В банке предварительно нужно проделать отверстия. Ее вставляем в ведро с таким расчетом, чтобы между дном ведра и банкой было пространство. В это пространство наливаем воду так, чтобы поверхность воды не касалась дна банки.

**2.** В полотняный мешочек (объемом чуть меньше размера ведра) насыпаем землю. Ставим мешочек с землей в ведро, накрываем крышкой и устанавливаем все это сооружение на плиту; пропаривать землю следует на медленном огне.

**3.** Весь процесс пропаривания почвы длится примерно 2-3 часа. Можно для контроля градусником измерять температуру внутри земляной смеси. Если температура достигла 70 градусов, значит, земляная смесь готова.

После остывания смеси в нее добавляются минеральные удобрения в обычной дозировке.

## Из Энциклопедии овощевода-дальневосточника

Наиболее качественной получается рассада при выращивании в горшочках. Высаженная на постоянное место с комом земли без повреждения корневой системы, она быстро трогается в рост. Урожай удастся получить на 2-3 недели раньше. Растения, выращенные в горшочках, в первый стартовый период развития лучше обеспечены питательными веществами, что делает их более устойчивыми к метеорологическим стрессам.

Чаще всего используют горшочки, сделанные из бумаги и полиэтиленовой пленки, из которых нарезают полоски длиной около 30 см, шириной 15-18 см. Эти полоски оборачивают вокруг бутылок, стаканов или банок, оставляя сверху кромку, которую подгибают к центру для получения цилиндра. Получившиеся горшочки снимают с бутылок или банок, устанавливают в ящики вплотную друг к другу и засыпают почвенной смесью, слегка утрамбовывая ее, чтобы она не оседала при поливах.

В горшочках небольшого размера (3-5 см в диаметре) выращивают рассаду сельдерея, ревеня, салата кочанного, средних размеров (5-6 см) – капусту, в больших (8-10 см) – теплолюбивые культуры (томаты, перец, баклажаны, тыква).

## ТЕПЛИЦЫ под поликарбонат из оцинкованного профиля и трубы



### Владивосток • пос. Новый • Уссурийск

- Оцинкованный профиль по всему каркасу толщиной 0,7 мм
- Поликарбонат для теплиц одно- и двухкамерный
- Все комплектующие из поликарбоната
- Парники
- Большой выбор пластиковых сеток для садов и огородных участков

Реклама

ООО «Дальпласт»

Телефон (423) **277-46-89**  
**www.dalplast.ru**



# НЕТ БОЛЕЗНЕЙ НА ТОМАТАХ И ОГУРЦАХ

## ПРОФИЛАКТИКА



Применяем «Превикур Энерджи» для профилактики болезней при выращивании рассады



**ПРЕДОТВРАЩАЕТ!**  
корневые и прикорневые гнили на рассаде томатов и огурцов



**СТИМУЛИРУЕТ!**  
развитие крепкой корневой системы



**ГАРАНТИРУЕТ РОСТ!**  
защищает листья и побеги

## ЛЕЧЕНИЕ



Применяем «Консенто» в период вегетации при появлении первых признаков болезней



**ЗАЩИЩАЕТ!**  
молодые растущие листья и побеги



**ЛЕЧИТ!**  
воздействует на все стадии патогена



**НЕ СМЫВАЕТСЯ!**  
дождем и поливом





## ООО «Пуциловское» реализует населению элитный семенной картофель

### ЖУКОВСКИЙ РАННИЙ



Столового назначения и для переработки на хрустящий картофель в осенний период. Очень ранний – на 60-й день после посадки дает 14-16 т/га товарных клубней, в окончательной копке 40-45 т/га. Клубни крупные, округло-овальные, розовые. Глазки мелкие, красные. Мякоть клубня белая, не темнеющая при резке. Товарность 90-95%. Масса товарного клубня 120-140 г. Содержание крахмала 10-12%. Вкус от хорошего (осенью) до удовлетворительного (весной). Устойчив к золотистой картофельной нематоды. Умеренно восприимчив к фитофторозу по ботве и высоко устойчив по клубням, слабо поражается паршой обыкновенной и ризиктониозом, устойчив к механическим повреждениям.

**ЦЕННОСТЬ СОРТА:** устойчивость к золотистой картофельной нематоды, высокая товарность ранней продукции; рекомендуется для диетического питания (для больных сахарным диабетом) в связи с низким содержанием крахмала.

### АДРЕТТА



Среднеранний, столовый. Клубни округло-овальные, глазки мелкие и средние. Окраска кожуры и мякоти клубня желтая. Урожайность 35-40 т/га. Товарность 88-92%. Масса товарного клубня 100-125 г. Содержание крахмала повышенное – 16-19%. Вкус отличный. Среднеустойчив к вирусным заболеваниям. Неудовлетворительно переносит переувлажнение почвы.

**ЦЕННОСТЬ СОРТА:** быстрый рост ботвы, привлекательный товарный вид клубня, отличный вкус, повышенное содержание крахмала.

### САНТЭ



Среднеранний, универсального использования. Клубни овальные, крупные, глазки мелкие, кожура желтая, гладкая,

мякоть светло-желтая. Урожайность 35-48 т/га. Товарность 92-95%. Масса товарного клубня 95-150 г. Содержание крахмала 15-18%. Вкус хороший. Устойчив к золотистой картофельной нематоды и вирусным болезням, среднеустойчив к фитофторозу.

**ЦЕННОСТЬ СОРТА:** устойчивость к золотистой картофельной нематоды, привлекательный товарный вид клубня, хороший вкус; пригодность для различных направлений использования – приготовление первых блюд, салатов, пюре, чипсов, картофеля фри.

### ПАМЯТИ РОГАЧЕВА



Среднеранний, столовый. Клубни средней крупности, выровненные, округло-овальные, с мелкими глазками. Кожура слегка шероховатая, желтая. Мякоть светло-желтая. Урожайность 35-38 т/га. Товарность 85-92%. Масса товарного клубня 90-110 г. Содержание крахмала повышенное – 16-20%. Вкус хороший и отличный. Слабо поражается золотистой картофельной нематодой, паршой

обыкновенной и ризиктониозом. Устойчив к механическим повреждениям. Сорт формирует большое количество стеблей (до 14 шт.) и клубней (до 40 шт.) на одно растение. Для реализации потенциальной урожайности требуется выскокой агрофон.

**ЦЕННОСТЬ СОРТА:** привлекательный товарный вид клубня, хороший и отличный вкус, повышенное содержание крахмала.

### ЯНТАРЬ



Сорт Приморского НИИ сельского хозяйства. Среднепоздний, столовый. Клубни округло-овальные, крупные – средняя масса товарного клубня 110-190 г. Глазки средней глубины. Окраска кожуры и мякоти клубня желтая. Урожайность 36-43 т/га. Товарность 94-96%. Содержание крахмала 11-14%. Вкус хороший. Обладает полевой устойчивостью к вирусным заболеваниям, среднеустойчив к фитофторозу.

**ЦЕННОСТЬ СОРТА:** высокий урожай товарных клубней, хороший вкус и сохранность клубней, устойчивость к вирусным заболеваниям.

реклама

Обращаться: Уссурийский район, с. Пуциловка, ул. Ворожейкина, 1г, тел. 8-924-526-60-07, 8-924-727-70-10, e-mail: puts2007@mail.ru

По вопросам заключения договоров звоните заместителю директора Виноградову Вячеславу Владимировичу по тел. 8-924-526-60-22.

**Вы решили посадить виноград и обеспечить свою семью в пять-шесть человек экологически чистым продуктом. Первым делом перед вами встает ряд простых, но при этом принципиальных вопросов.**



Сколько кустов посадить, чтобы обеспечить семью ягодой в течение двух-трех месяцев? Какие сорта лучше взять? Как разместить виноградник на участке? Какими должны быть саженцы, чтобы обеспечить насаждениям продолжительность жизни до 20-25 лет? В процессе роста и жизни растений возникнут и другие вопросы. На них нужно правильно ответить.

Итак, чтобы снабдить вкусной и полезной продукцией семью в 5-6 человек, достаточно иметь 10 кустов винограда. Для их размещения нужен участок длиной 30-35 м. Считаю, что лучше использовать двух-плоскостную шпалеру. Расстояние между кустами для сильнорослых сортов – 3 м.

Новичкам достаточно посадить виноград пяти сортов разного срока созревания.

Все эти сорта в условиях Приморья на подвое – широко распространенном у нас сорте Альфа – хорошо растут и плодоносят. Ягода от переувлажнения не растрескивается, лозы хорошо вызревают.

**На что обратить внимание при покупке саженцев?**

**Чтобы ваш виноградник радовал вас 20-25 лет, его надо заложить качественными саженцами, которые должны отвечать определенным требованиям.**

◆ Чем лучше саженец, тем раньше

## Решено: О том, как правильно выбрать саженцы, и еще несколько важных советов винограднику быть!



куст вступает в плодоношение, тем выше его урожайность, тем он долговечней. Поэтому, приобретая посадочный материал, заострите внимание на его качестве. Привитые однолетние и двухлетние саженцы должны иметь полную круговую спайку привоя с подвоем. Неполное круговое срастание приводит к отмиранию части подвоя. Через отмершую часть в растение проникают микробы, которые вызывают на привое наросты. Растение через 3-4 года погибает. Попросите хозяина саженца произвести слабые сгибы места срастания на четыре стороны, и если услышите слабый хруст, значит, саженец не имеет полного срастания и его не стоит покупать.

◆ От пятки до верхней вызревшей части побега саженцы должны иметь длину не менее 40-50 см. Однолетний прирост должен быть соломистого или светло-коричневого цвета с 4-5 хорошо вызревшими почками, длиной не менее 20 см и диаметром не менее 5 мм. Если посадочный материал качественный, свежий срез в верхней части прироста будет светло-зеленого цвета. Проверить качество почки можно по окраске поперечного среза верхней почки. Окраска среза почки должна быть зеленой.

◆ Саженцы не должны иметь механических повреждений, наростов, некротических пятен. Корневая система не должна быть пересушенной, нель-

зя, чтобы она ломалась при изгибе. Корни должны располагаться с разных сторон пятки, и чем их больше, тем лучше. Если корни образовались с одной стороны пятки, значит, с противоположной стороны нет полного срастания подвоя с привоем. Это приведет к гибели растения через 2-3 года.

◆ Не следует приобретать саженцы у малознакомых лиц на рынке, особенно если видите, что корневая система их открыта и высыхает на солнце в сухую погоду. Даже один раз подсушенные корни – это путь к частичной или полной гибели саженцев. Никаким вымачиванием восстановить их жизнедеятельность не удастся.

**Братья Юрий и Владимир БОЖКО, Приморский край, Черниговский район, с. Орехово, ул. Центральная, 20, тел. 8-908-964-40-50, +7 902-521-50-46.**

**P.S. Всего выращиваем саженцы 50 сортов винограда и реализуем их на месте по цене ниже рыночной.**

**При отсутствии необходимых вам саженцев принимаем заказы на следующий сезон.**

**Проводим мастер-классы по агротехнике винограда, обрезке и укрытию кустов на зиму.**



Срок созревания	Сорта
20 – 30 августа	Алешенькин, Краса Никополя, Эдна
1 – 10 сентября	Мускат Донской, Надежда Аксайская, Юбилей Новочеркасска, Любава
10 – 20 сентября	Столичный Красавец, Монарх, Черный Потапенко
20 – 30 сентября	Кемпбел, Вильдер, Черные глаза.



# По виноградным местам на сенкансенах

**Окончание.**

*Начало в № 5 и № 6 за 2015 г.)*

В прошлом году члены хабаровского клуба любителей винограда «Амурская лоза» и представители плодового питомника ЛПХ Макаревич (г. Уссурийск) побывали в Японии и наладили контакты с виноградарями этой страны. Гости посетили Исследовательский институт по виноградарству Уэхара, расположенный в г. Кофу, побывали во фруктовой парке Хамамацу в префектуре Сидзуока, познакомились со многими достопримечательностями.

Сегодня – третья, завершающая часть публикации участника поездки Александра Мамаева.

Следующей целью нашей поездки был Центр исследования хурмы и винограда Национального института науки плодов, расположенный в пригороде Хиросимы. Так совпало, что в день посещения исполнилось 70 лет со дня атомного взрыва. Накануне мы совершили экскурсию по памятным местам трагедии и находились под впечатлением от увиденного.

Этот институт полностью финансируется государством, штат сотрудников центра – 30 человек, виноградниками занято более 3 га площадей. В коллекции – около 700 сортов винограда. Встречал нас и был нашим гидом Акихико Сато, руководитель исследований по данному направлению.

И снова разговор пошел об агротехнике винограда. Следует напомнить, что климат Японии довольно сложный для возделывания этой культуры, в первую очередь из-за большого количества осадков. Например, в Хиросиме (далее приведены среднестатистические данные) выпадает за год 1528 мм, из них 949 мм приходят-



ся на период «май – сентябрь», т.е. с начала цветения и до созревания. В году 204 дня с осадками. В период вегетации дожди в среднем идут чаще, чем через день (данные взяты здесь <http://www.pogodaiklimat.ru/climate2/47765.htm>). У нас, на юге Дальнего Востока, количество осадков в летние месяцы также значительное, поэтому обсудить нюансы в агротехнике при таких погодных условиях было очень интересно.

## Чтобы ягоды не растрескивались

Вопросы профилактики грибных заболеваний, связанные с опылением соцветий, мы уже поднимали. Другой большой задачей при выращивании столовых сортов винограда в условиях повышенной влажности является предупреждение растрескивания ягод. Признаюсь, что надеялся увидеть в поездке какое-то «ноу-хау», поэтому вопросы на эту тему задавал чаще других. Но все равно чего-то нового по защите ягод от этой напасти узнать не удалось. Основным решением проблемы назывался подбор сортов, у которых ягоды с толстой кожицей. Поэтому у японцев свой подход к употреблению винограда: перед едой они очищают ягоды от шкурки.

Очень часто над небольшими



виноградниками оборудуются специальные крыши от дождя. Видели мы раздвигающиеся на период отсутствия осадков, т.к. освещенность листьев при здешнем климате бывает недостаточной. Большое внимание уделяется поддержанию почвы в оптимальном влажном состоянии, особенно в период налива ягод и созревания урожая. Для этого при необходимости используют поливальные установки. Какое-то профилактическое влияние оказывают пакеты и «зонтики», одеваемые на грозди. Замечено, что применение гиббереллина так же снижает растрескивание ягод. Но статистических данных по этим параметрам нам сообщить не смогли, мотивируя тем, что такие исследования не проводились.

Известно, что одной из причин растрескивания может быть наличие росяных корней. Существует такой агротехнический прием – катаровка, предполагающая удаление поверхностных корней на подземном штамбе виноградного куста до глубины 15-20 см.

Если такие корни отсутствуют, то, наряду с другими преимуществами, исключается «резкое» поступление влаги в растение при дождях после засушливого периода. Оказалось, что японцы этому приему совсем не уделяют внимания, не используют его в своей работе. В связи с этим возник вопрос о глубине посадки саженцев. Практика такова, что плантаж производят на глубину 50-60 см, а пятак саженца помещают на уровне 20-25 см. При здешних климатических условиях незачем опасаться морозов и засухи, а, следовательно, и глубокая посадка не нужна.

## Подкормка – по отработанной технологии

После этого беседа плавно перешла к другой теме – подкормке виноградников. Прослеживается явная тенденция к снижению внесения удобрений. Конечно, прослеживается прямая взаимосвязь с типом почвы, глубиной залегания плодородного слоя и подстилающих горизонтов, их механическим и химическим составом, с системой содержания и обработки земли. Подходы к решению этой задачи зависят как от расположения виноградников, так и от перечисленных факторов. Но мнение о том, что снижение применения удобрений, особенно содержащих азот, ведет к улучшению качества урожая, было единодушным. Нобухиро Уэхара и Акихико Сато высказали это независимо друг от друга. Более того, Уэхара-сан из г. Кофу заявил, что не занимается внесением удобрений уже несколько лет. Мы не сразу поверили. Может быть, от нас скрывают новую технологию? Но собеседник объяснил это тем, что виноградники расположены в долине, со всех сторон окруженной горами, и потоки воды (а дожди идут часто) приносят достаточное количество питательных веществ.

В окрестности Хиросимы виноградники расположены на склонах гор. Поэтому наряду с естественным выносом питательных веществ вместе с урожаем происходит их вымывание из почвенных горизонтов дождями. Но хозяева ограничиваются только внесением в зимний период основных удобрений как органических, так и минеральных. Никакими подкормками, приуроченными к определенной фазе развития растений в период вегетации, они не занимаются.

Правда, делают внекорневые подкормки: для улучшения цветения и завязывания ягод применяются борсодержащие химикаты. К другим подкормкам по листу у японцев довольно прохладное отношение. Не заметили мы и капельного орошения, применяемого совместно с водорастворимыми удобрениями, популярными у нас.

Интересно, что наши вопросы о процентном содержании основных элементов в составе препара-



тов приводили собеседников «в ступор» – они на это просто не обращают внимания. Есть отработанная годами технология – в такой-то период внести удобрение под таким-то названием, в таком-то количестве... и все. Да, на упаковке есть информация, но она особого интереса не представляет. И так по многим темам, как только начинаем углубляться в детали. Это я говорю о специалистах, работниках института.

## Яркие впечатления и новые друзья

Необходимо обратить внимание, что густота посадки саженцев на японских виноградниках другая, нежели у нас. По рассказу Акихико Сато, при выращивании столовых сильнорослых сортов размещают около 30 растений на 1 га (более 3 «соток» приходится на 1 куст). Может быть, из-за этого нет такой острой необходимости в удобрениях? Это больше, чем на порядок, отличается от наших представлений. Сделайте подсчеты по своему винограднику: при расстоянии между рядами 3 м, кустами – 3 м, на куст приходится всего 9 кв. м. Как объяснить японский подход? Что это – «разбазаривание» земли при дефиците площадей или сложная философия, основанная на точных расчетах? Трудно сказать.

Субтропический климат здешних районов также вызвал наш интерес к отношению японцев по выращиванию двух урожаев за год. Кажет-

ся, все на виду, добавь еще несколько приемов по накоплению тепла (тем более, многие выращивают здесь виноград под крышами) – и два сбора с соответствующими годами обеспечены.

Но специалисты, принимавшие нас, отнеслись к такой инициативе весьма сдержанно, сославшись на биологию виноградного растения и на необходимость создания для него периода покоя. Не увидели мы и урожая на пасынках, о котором часто говорят виноградари южных регионов нашей страны.

К сожалению, общение было кратковременным. Поэтому что-то мы не увидели, не успели задать все вопросы, которые сейчас, по прошествии нескольких месяцев, кажутся очень интересными. Но впечатления от поездки остались очень благоприятные. Так сложилась жизнь, что с 1977 года в течение 30 лет я посещал Японию, работая на торговых судах. И, казалось, что этот визит не принесет чего-то нового. Но встречи на виноградниках открыли Страну восходящего солнца с другой стороны. Они наполнили мою жизнь свежими впечатлениями, заставили еще больше полюбить трудолюбивый и гостеприимный народ. И все это благодаря увлечению удивительным растением, в результате которого у меня появилось много единомышленников.

**Александр МАМАЕВ,**  
г. Хабаровск

**Р.С. Александру Георгиевичу Мамаеву можно написать на e-mail: mag-khv@mail.ru**



# Не пустим филлоксеру на порог!

В конце года во Владивостоке в длительной командировке находился научный сотрудник расположенного в Санкт-Петербурге Всероссийского института растениеводства Евгений Кислин. Ученый курирует коллекцию винограда и давно занимается изучением этой садовой культуры. У нас он стал свидетелем того, как начал работать городской клуб виноградарей и виноделов и насколько активными оказались садоводы, которых пригласили на занятия. Нашлось очень много желающих познать секреты выращивания винограда и взять уроки по его агротехнике у профессионалов. По оценке, это подтверждает его выводы о том, что в последнее время наблюдается бум северного виноградарства.

## Север – точно не юг

– Сейчас в нашей стране, а точнее в областях, расположенных севернее границы промышленного виноградарства, интерес к этой культуре очень большой, какого не было, пожалуй, никогда. Само по себе это хорошо. Но есть тревожные моменты, о которых я бы хотел сказать, – дал интервью нашему журналу Евгений Кислин. – Во-первых, на этом фоне появляются всякого рода непорядочные люди, которые пользуются доверчивостью простых граждан и продают то, что в этих районах никогда не даст нормального урожая. Тем самым фактически дискредитируют саму идею северного виноградарства.

Надо уяснить, что ввоз сортов южного происхождения за тысячи километров на север абсолютно не оправдан, бессмыслен и опасен, что подтверждает многолетняя практика. Такие растения не будут успевать проходить все фазы своего развития и в итоге погибнут. Были многочисленные примеры такого рода экспериментов. Все они оказывались неудачными.

Искусственные методы увеличения суммы активных температур (укрытия пленкой или стеклом, посадка возле стен строений и проч.), несомненно, увеличивают продолжительность жизни винограда, однако кардинально не меняют ситуацию.

Но самое опасное, что вместе с

## Отступать некуда – за спиной виноградник



Филлоксера способна погубить огромные площади виноградников

огромным количеством декоративных растений в Россию из Европы поставляют и саженцы винограда. А это категорически запрещено, поскольку все европейские страны входят в зону карантина по филлоксере – главному врагу этой культуры (к слову, запрещено также ввозить посадочный материал семейства «Розоцветные», куда входят яблони, груши, вишни, сливы).

## Ярая любительница сока

– А там-то эта и, возможно, другая зараза откуда может взяться?

– Можно предполагать откуда. Некоторое время я работал в одной из фирм по поставкам декоративных растений из европейских питомников в Россию, а поэтому знаю этот механизм. Многочисленные европейские компании (в частности голландские) по продаже цветочной продукции (срез-



### ИСТОРИЯ

Родина филлоксеры – Северная Америка, откуда она была завезена в Европу (первоначально в Англию) вместе с саженцами американских сортов винограда в середине XIX века. В 1863 г. филлоксера обнаружена во Франции. Были уничтожены огромные площади виноградных насаждений, нанесен большой экономический ущерб. Это страшное бедствие не имело прецедента в истории сельского хозяйства Европы. Так, например, во Франции погибло более 90 процентов всех имеющихся на тот момент виноградников. Из этой страны вредитель проник в другие и начал гулять по всей Европе. К началу XX века филлоксера погубила около 6 млн га виноградников, что разорило многие хозяйства. Одновременно с филлоксерой во Францию и другие европейские страны проникли из Америки другие, отнюдь не безобидные болезни винограда – оидиум и мильдия.

## ЧЕРЕЗ НАШУ ГРАНИЦУ

В 1880 г. филлоксера, завезенная с посадочным материалом, была обнаружена в границах Российской империи. Первый очаг – на южном берегу Крыма, потом вредитель объявился в Бессарабии, на Кубани, в Грузии, Азербайджане, Краснодарском крае. В постперестроечные годы вредитель проник на виноградники практически всего Дагестана. На сегодняшний день на территории Российской Федерации ареал распространения филлоксеры совпадает с зоной промышленного возделывания винограда.



**Листовая форма филлоксеры развивается на листьях американских сортов и гибридов**

ка, горшочные растения) в своей работе широко используют аукционы. С их помощью и происходит оптовая закупка огромного количества цветов и посадочного материала, привезенных из самых разных стран Юго-Восточной Азии, Африки, Америки. Оттуда, вероятно, зараза просачивается в Европу, а уже потом попадает к нам в Россию. К сожалению, приходится констатировать, что европейские питомники, производящие самые разнообразные растения, начиная с декоративных и заканчивая плодовыми, являются весьма агрессивными источниками многочисленных вредных организмов, которые обнаруживаются у нас.

– **Что представляет собой филлоксера, которой нужно опасаться виноградарям?**

– Опасаться мало, нужно предпринимать все меры профилактики.

Это особая тля, которая живет только на виноградной лозе (корнях и листьях) и питается клеточным соком растения.

Виноградная тля представляет собой насекомое размером до 1 мм, которое хорошо видно в лупу. Живет только на винограде. Имеет две формы: корневую и листовую. Листовая форма развивается только на листьях винограда американских сортов и гибридов, не поражает листья европейских сортов. Корневая форма распространяется как на американских сортах и гибридах, так и на европейских.

**36** Листовая форма проявляется таким образом. Под влиянием укусов на нижней стороне листа образуются галлы в виде бородавок, личинки

в них превращаются во взрослых насекомых, каждое из которых откладывает до 600 яиц.

Так что филлоксера необычайно плодовита. В течение лета одна тля дает до восьми поколений. Корневую форму легко обнаружить в июле-августе при осмотре корней на глубине до полуметра. Личинки прокалывают хоботком корень и выпускают слюну с ферментами, под действием которых ткани корней разрастаются, образуя опухоли. При этом на мочковатых корешках появляются характерные вздутия в виде узелков или клубочков. Такие корешки не в состоянии поглощать питательные вещества из почвы и через две-три недели отмирают. На многолетних толстых корнях образуются желваки, при их растрескивании возникают раны, в которые легко проникает инфекция, вызывающая разрушение корней и их отмирание.

Американские сорта и гибриды приспособились сосуществовать с филлоксерой (это явление называется толерантностью – терпимостью). Их корни в месте прокола вредителем образуют пробковый слой. Он изолирует поврежденные ткани и предупреждает гниение. Это свойство корней препятствует питанию филлоксеры и ограничивает ее размножение.

Структурные рыхлые почвы для вредителя являются наиболее благоприятными.

– **Евгений Николаевич, давайте назовем еще раз способы распространения филлоксеры.**

– Распространение происходит в основном с посадочным материалом: саженцами и черенками. Главные пе-

реносчики – укорененные саженцы, особенно привитые. Переносится вредитель в виде зимующих личинок на корнях саженцев. Филлоксера может быть перенесена с черенками американских и гибридных лоз в виде личинок и зимних яиц. Листовая форма может переноситься с помощью ветра на 15 км и более.

– **Вывод напрашивается сам собой: нужно проявлять бдительность. Особенно если покупаешь саженцы сомнительного происхождения.**

Для того чтобы не занести филлоксеру, саженцы сначала погружают на сутки-двое в воду при комнатной температуре, а затем на трое-четыре суток их выдерживают в закрытых полиэтиленовых пакетах (чтобы активизировать вредителя). После чего саженцы погружают в раствор какого-либо фосфоорганического пестицида и вновь выдерживают сутки опять же в полиэтиленовом пакете. Можно использовать Би-58 Новый (30 г на 10 л воды), актеллик (30 мл на 10 л воды).

Карантинные предохранительные меры направлены на то, чтобы не допустить заноса филлоксеры на здоровые виноградники. В районы, объявленные свободными от этого вредителя, воспрещается ввоз посадочного материала и частей виноградной лозы как из-за границы, так и из районов бывшего СССР, сплошь и частично зараженных филлоксерой.

**P.S. Дополнительную информацию можно найти на сайте Евгения Николаевича Кислина <https://sites.google.com/site/vitisamurensis/> E-mail [Kislin@yandex.ru](mailto:Kislin@yandex.ru)**



Скоро весна, а значит, время активности клещей. Знаете ли вы, что делать, если вдруг обнаружите на себе присосавшееся насекомое? Ответ на этот вопрос может получить тот, кто заключил договор добровольного медицинского страхования «Экстренная помощь при укусе клеща».

– Наши клиенты не будут лихорадочно обзванивать знакомых или искать информацию в Интернете, не станут впадать в панику и искать адрес лаборатории, где можно обследовать клеща, метаться по аптекам в поисках иммуноглобулина, – уверена директор Владивостокского филиала страховой компании «Колымская» Татьяна Колесниченко. – **Застраховавшись, вы будете избавлены от всех этих проблем. Наш полис предотвращает стрессовую ситуацию. Главное, чтобы в нужный момент он был под рукой. В нем вы найдете всю необходимую информацию, как поступить и по каким адресам и телефонам обратиться за помощью. Расходы при укусе клеща могут составить более 10000 рублей, одно только лабораторное исследование клеща, которого в любом случае не избежать, обходится в 700 – 800 руб. А само страхование на сезон стоит всего 220 руб.**

Договор со страховой компанией «Колымская» гарантирует нашему клиенту предоставление следующих видов амбулаторно-поликлинической помощи: все необходимые лабораторные исследования, осмотр врача перед введением иммуноглобулина, проведение самой инъекции иммуноглобулина. В случае необходимости оказывается стационарная помощь. **Вывод налицо: страхование гораздо выгодней, доступно даже пенсионерам, людям неработающим, дачникам, которые весь сезон находятся на своем участке.**

Территория Приморского края является природным очагом клещевого энцефалита – опасного вирусного заболевания с преимущественным поражением центральной нервной системы, нередко приводящего к инвалидности и даже смерти. Максимальная численность клещей – переносчиков вирусов клещевого энцефалита регистрируется в мае. Однако заразиться можно с апреля по

# Это надо знать!



октябрь и иногда даже по ноябрь. В последние годы стало пугающе много случаев заражения этой инфекцией. Количество заболевших исчисляется уже сотнями. До 30 процентов из них – дети. Страшно, что до трети заболевших энцефалитом живут не в таежной глуши, а в крупных городах, работают на дачных участках, делают вылазки на природу. Не все знают о том, что клещи являются переносчиком еще одного опасного заболевания – клещевого боррелиоза, приводящего к поражению кожи, нервной системы, опорно-двигательного аппарата и сердца.

Уберечься от укусов клещей и заражения становится все сложнее. Поэтому помощь страховой компании «Колымская» может понадобиться каждому из нас. Сейчас самое время оформить договор. Не откладывайте это на завтра!

Как пояснили в компании, договор страхования вступает в силу на шестой день после его заключения. Полис может пригодиться вам не только во Владивостоке, но и в других городах, если вдруг клещ укусит где-нибудь в поездке.

**P.S.** Второй год в полисе новая услуга. Если клещ поврежден, то в первые 3 дня можно сдать на анализ кровь. Эта услуга предоставляется только во Владивостоке, т.к. анализ сложный и транспортировка материала не допускается.

**КОЛЫМСКАЯ**  
СТРАХОВАЯ КОМПАНИЯ

**В феврале полис можно купить со скидкой до 20%**

Агента страховой компании можно вызвать бесплатно по телефону 246-95-40.

Филиалы страховой компании «Колымская» в Приморье:

- ◆ г. Владивосток, ул. Уткинская, 3, тел. 8 (423) 243-20-66, 246-95-40;
- ◆ г. Находка, Озерный бульвар, 16, тел. 8 (4236) 698-710;
- ◆ г. Уссурийск, ул. Плеханова, 75, тел. 8 (4234) 33-37-40.

Сайт компании «Колымская»: [www.kolm.ru](http://www.kolm.ru)

**СК «Колымская» на рынке услуг с 1991 г.**

- ◆ **Ритуальное страхование** (обеспечивает гарантированный перечень услуг)
- ◆ **Страхование детей** (накопительные программы к совершеннолетию и другим датам)
- ◆ **Смешанное страхование** (накопительные программы + эффективная защита вас и вашей семьи)
- ◆ **Страхование от несчастных случаев** (поможет защитить ваших близких от непредвиденных финансовых потерь)
- ◆ **Страхование дополнительной пенсии** (размер будущей пенсии вы устанавливаете сами)



Фото Светланы Бондарчук

## Тайна рододендрона Фори



В начале зимы листья еще не успели скрутиться в трубочку

**Единственное место, где ее можно разгадать, расположено на севере Приморья**

**Вопрос на засыпку знатокам приморской природы: какие полувечнозеленые и вечнозеленые растения помимо хвойных растут в нашей тайге? Многие наверняка знают, что имеются в виду рододендроны.**

К примеру, широко известный местный вид – рододендрон сихотинский частично теряет на зиму свои мелкие листочки и считается полувечнозеленым. А вот у рододендрона Фори, о котором сегодня пойдет речь, листья сохраняются по нескольку лет. Они у него крупные – длиной 7-20 см, не зря местные жители прозвали это вечнозеленое растение фикусом. Мы можем гордиться тем, что на территории Приморья есть место, где в естественных условиях произрастает этот редкий вид рододендрона. Находится оно в Тернейском районе, в границах Сихотэ-Алинского государственного заповедника.

– Еще не так давно считалось, что данный вид на материковой части страны не произрастает, а встречается только на островах Курильской гряды Кунашире и Итурупе. За пределами России – на полуострове Корея и в Японии, – рассказала во время работы во Владивостоке краевой туристической выставки заместитель директора по экологическому просвещению заповедника Ольга Арифупина. – В 1968 году рододендрон Фори обнаружил лесник



## ПРИШЕЛЕЦ ИЗ ПРОШЛОГО

Рододендрон Фори принадлежит к группе реликтовых тропических видов, которые сохранились в наших лесах от флоры, существовавшей здесь миллионы лет тому назад в неогене. Пришелец из прошлого, он нашел себе убежище в темнохвойных лесах, рядом с типичными северными видами – елью и пихтой. А назван так по имени французского миссионера, собирателя растений Урбэна Фори, который привез диковинку из Японии. Однако в литературе и садоводческой практике этот вид больше известен как рододендрон короткоплодный.

Николай Петрович Беляев на небольшом участке в верховьях ручья Спорного, истока реки Серебрянки. Сразу скажу, что площадь его произрастания невелика, поэтому даже при небольшом нарушении сложившегося тут равновесия может нависнуть угроза его исчезновения. Хочется верить, что никто не посмеет привести в эти места пожары или допустить рубки, которые уничтожат уникальное растение. Рододендрон Фори в числе других пяти «родственников», произрастающих в муссонном климате Дальнего Востока (все-го тут насчитывается 13 представителей рода) занесен в Красную книгу России.

Но полюбоваться растением, ставшим одним из символов Сихотэ-Алинского заповедника, где его бережно сохраняют и изучают, можно. Один из разработанных здесь экологических маршрутов пролегает как раз в местах произрастания рододендрона Фори. Как рассказала Ольга Ариффулина, туристы приезжают в основном, конеч-

но же, в период цветения удивительного представителя местной флоры. Длится оно около месяца, с начала июля. Зрелище незабываемое!

– Цветут ведь не один-два и не десятки растений, а целые островки их скопления у истоков двух больших рек – Серебрянки и Джигитовки, даря нам свою щедрую красоту. Цветки рододендрона размером примерно по 4 см собраны в крупные соцветия – получаются эффектные большие белые шары. Глядя на цветущий рододендрон, не возникает сомнений, что это типичное тропическое растение, чудесным образом оказавшееся в нашей тайге. Путь до Тернейского района неблизкий, но тот, кто приезжает к нам, чтобы прикоснуться к этой тайне и увидеть незабываемую красоту, увозит с собой очень яркие впечатления и настоящий праздник в душе.

– Говорят, что осенью создается ощущение, будто бы рододендрон Фори распускается второй раз...

– Да, это правда. На сухие осенние цветы похожи многочисленные раскрытые желтые коробоч-

ки рододендрона, из которых в октябре высыплются его мелкие семена. Основная их масса оседает поблизости от материнского растения.

– Зимой, когда снег и мороз, какие туристы? Хотя и в это время есть на что посмотреть.

– Профессиональные экспедиции в места произрастания рододендрона организуются и зимой, и их участники действительно видят необычную для наших мест природную картину. Особенно красиво, когда зеленые мощные листья Фори еще не успели свернуться, а уже выпал первый снег. Но и позже, в разгар зимы, они не опадают, а сворачиваются в трубочки и повисают вниз.

Зимой на северных склонах, где растет рододендрон, скапливается много снега, который сохраняется до конца мая. В это же время внизу уже все цветет и чувствует-ся лето. В этот период Фори уже раскрывает перезимовавшие, но потускневшие листья, они хорошо видны на фоне снега и создают непривычный контраст.

Хочу пояснить, что при всей своей экологической пластичности рододендроны очень требовательны к влажности воздуха, поэтому предпочитают горные склоны: здесь всегда влажно. К тому же в горах скапливается много снега, так что растения зимуют с комфортом.

А в солнечный день, стоя на крутом склоне распадка, под пологом хвойного леса, где произрастает Фори, видишь льющийся нежный голубой отсвет с поверхности восковых листьев рододендрона. Замираешь, замороженный, и переживаешь полное ощущение нереальности происходящего.



**Реликтовое растение было обнаружено только в 1968 году**

## Наша ПРИРОДА

## ОСОБЕННОСТИ

Рододендрон Фори представляет собой крупный кустарник высотой до 6 м с большими кожистыми листьями. Красно-коричневая с серым налетом кора отслаивается по всему стволу удлиненными чешуйками. Молодые побеги покрыты серовато-белым рыхлым войлоком. Венчики цветков белые или желтоватые с розовым оттенком.



**В пору цветения рододендрона украшают нарядные белые шапки**



Фори культивируется в 11 ботанических садах страны. В Приморье довольно старые уже его экземпляры растут в дендрарии Горнотаежной станции ДВО РАН под Уссурийском. В Ботаническом саду-институте в пригороде Владивостока подрастают молодые рододендроны.

В нашем Ботаническом саду в свое время изучением рододендронов занималась Ирина Петровна Петухова, которая итоги своих исследований обобщила в книге «Рододендроны на юге Приморья». По ее оценке, родо-

дендрон Фори – перспективный вид для Приморского края для использования в декоративном озеленении дачных и приусадебных участков. Для посадки вечнозеленых рододендронов, в том числе Фори, надо постараться выбрать хорошо защищенное от ветра место. Тщательно подготовить субстрат, чтобы почва была высокой кислотности и богатой питательными веществами. Надо также учитывать, что они предпочитают рассеянный свет. Поэтому можно рекомендовать использовать на переднем плане композиции более высокие

растения. Но поскольку у самих рододендронов компактная корневая система, корни расположены в верхнем слое почвы, то соседней надо подбирать с глубокой корневой системой. Рододендроны вечнозеленые выигрывают при создании альпинариев, поскольку сами являются горными растениями. Посадка рододендронов в компании с хвойными породами дает им защиту от зимнего высухания и высокой солнечной инсоляции.

Рододендрон Фори станет прекрасным украшением любого сада, в том числе самого респектабельного!

**P.S. С заместителем директора по экологическому просвещению Сихотэ-Алинского государственного заповедника Ольгой Николаевной Арифудиной можно связаться по телефону 8(42374) 31-368. E-mail: sikhote-eco@yandex.ru**

## Редкий гость в культуре

Любителям красивого ландшафтного дизайна хотелось бы, конечно, знать, можно ли выращивать рододендрон Фори на своих участках, насколько это сложно.

Вот что интересно. Несмотря на то что этот вид известен в культуре с 1884 года, он до сих пор считается достаточно редким. Об этом можно судить хотя бы по предложениям рынка посадочного материала, которые богатыми не назовешь. Тяжело встретить рододендрон Фори на дачных или приусадебных участках. При этом в литературе он называется достаточно зимостойким и легко размножаемым кустарником (в том числе это можно делать семенами).

дендрон Фори – перспективный вид для Приморского края для использования в декоративном озеленении дачных и приусадебных участков.

Для посадки вечнозеленых рододендронов, в том числе Фори, надо постараться выбрать хорошо защищенное от ветра место. Тщательно подготовить субстрат, чтобы почва была высокой кислотности и богатой питательными веществами. Надо также учитывать, что они предпочитают рассеянный свет. Поэтому можно рекомендовать использовать на переднем плане композиции более высокие



**Фори хорошо прижился в дендрарии на Горнотаежной станции**



Древовидные пионы в отличие от травянистых, давно известных нашим цветоводам, представляют собой кусты-долгожители, надземная часть которых не отмирает на зиму. Цветут они у нас в конце мая – начале июня в среднем две недели. Но и после этого остаются декоративными благодаря своей ажурной листве и живописному кусту.

К поездке в Японию на традиционный праздник пионов, который ежегодно проводится в префектуре Симанэ, готовятся ученики Православной гимназии Святых Равноапостольных Кирилла и Мефодия из Владивостока. Торжество состоится в апреле, и сейчас идут репетиции концертных номеров, с которыми гости выступят на празднике, представляя культуру и традиции нашей страны.

– В состав делегации включены ученики разных классов, в том числе класса, покровителем которого является Святой Николай Японский – основатель православной церкви Японии, – рассказала координатор международного проекта «Цветочная дорога между Японией и Россией» генеральный директор компании «Ан-2» Елена Андреева. – Программой поездки предусмотрено посещение православного храма, основанно-

## Православная гимназия Готовится к ответному визиту



го Равноапостольным Николаем, участие в службе. Думаю, что в душах юных владивостокцев это

оставит незабываемые впечатления. С интересом ждут они и экскурсий на легендарный остров Дайкон, о котором уже слышаны многие приморцы. Здесь располагается питомник, где выращиваются более миллиона корней древовидных пионов. И здесь же более 50 лет ведется их селекция.

Ученики гимназии уже знакомы с этими уникальными растениями, потому что в сентябре минувшего года участвовали в церемонии их посадки на территории Храма Святых Равноапостольных Кирилла и Мефодия, организованной делегацией из Японии и компанией «Ан-2». Посадоч-

ный материал древовидных пионов был привезен в подарок от префектуры Симанэ.

Кроме того, императорский цветок был высажен на центральной клумбе Дальневосточного федерального университета, его цветения теперь можно ждать на территории школы-интерната для одаренных детей им. Н.Н. Дубинина, Дома-музея семьи Сухановых и Марфо-Мариинской обители. А в целом в рамках проекта «Цветочная дорога между Японией и Россией» уже в четырех городах России, включая Москву, Владивосток, Хабаровск и Санкт-Петербург, посажены аллеи японских древовидных пионов. В прошлом году закладка такой аллеи состоялась в Свято-Троицкой Сергиевой лавре в Сергиевом Посаде.

Надежда БРАЖИНА

С древовидными пионами в Японии связана богатая символика, у каждого сорта есть свое символическое название. Сорт специально подбирается в зависимости от того, по какому случаю будет подарен букет из пионов.

**Уважаемые цветоводы!**  
Приглашаем вас сделать заказы на посадочный материал древовидных пионов из Японии, префектуры Симанэ.



**Весенняя продажа начнется с 1 марта в торговом центре «Голубиная Падь»** (магазин «Цветочная Гавань») по адресу: г. Владивосток, ул. Гоголя, 39а, ВГУЭС. Тел. **240-41-79, 8-914-684-5605, 270-79-33.**

Мероприятия в рамках проекта «Цветочная дорога между Японией и Россией», а также выставка-продажа древовидных пионов пройдут 22, 23, 24 апреля в Ботаническом саду-институте ДВО РАН г. Владивостока. А накануне, 14, 15 и 16 апреля, – в Дальневосточном художественном музее г. Хабаровска.

Вся информация – на сайте **PAPA-BOTAN.ru**

Еще несколько лет назад огромные розовые и голубые шары гортензии крупнолистной были для нас несбыточной мечтой. Мы могли ими любоваться только на картинках, потому что у нас этот вид не зимует. В наших садах росли только древовидная и метельчатая гортензии. Посадишь один кустик и счастлив, что он у тебя есть. А теперь такой большой выбор, что хочется сажать еще и еще. Новые сорта «наших» видов ничуть не уступают по красоте гортензии широколистной. Эта декоративная культура сегодня в моде!

О некоторых новых перспективных сортах гортензии древовидной и метельчатой расскажет Лариса Мещерякова. Читателям журнала уже знаком ее сад по прежним публикациям.

Лариса – человек увлеченный, ищущий, на ее участке в п. Горные Ключи Кировского района посто-

Для тех, кто еще не занимался этой декоративной культурой, хочу уточнить, чем отличается древовидная и метельчатая гортензии. Древовидная – пряморастущий кустарник до 3 м высотой, с округлой кроной, с немного опушенными побегами и голыми снизу листьями. У нее плоские округлые соцветия. Растет быстро, обладает хорошей зимостойкостью, даже обмерзшие побеги неплохо восстанавливаются. Гортензия древовидная – единственный вид, который можно размножать делением старых кустов. Соцветия образуются на побегах текущего года.

Метельчатая – самая морозостойкая гортензия. Цветки – в длинных широкопирамидальных метелках. Долговечности растения можно позавидовать, в литературе есть упоминание о 60-летних кустах.

#### КЛАССИКА

Гортензии – гордость Ларисы Мещеряковой



# СЮРПРИЗЫ ОТ ГОРТЕНЗИИ

янно появляются новинки. Сегодня новые сорта гортензии – гордость ее сада, и она рада поделиться с нами своими находками.

– У меня был старый сорт метельчатой гортензии Грандифлора с белыми широкопирамидальными метелками. А когда я увидела в Интернете Лайм лайт и Ваниль Франше, то заболела гортензиями. У сорта Ваниль Франше (Vanille Franse) пышные соцветия, которые имеют летом очень красивое и нежное сочетание тонов – от белого до глубоко-розового, а к концу сезона приобретающие сочный розово-малиновый цвет. Крупные цветки расположены по всему кусту очень густым каскадом.

У гортензий сорта Лайм Лайт (Limelight) высота 1,5-2 м. Цветут обильно, огромными шапками стерильных цветков. В начале цветения соцветия зеленовато-желтого цвета (цвет лайма), потом белеют, позже слегка розовеют.

Вскоре в моем саду появились новые сорта, в том числе Magical Fire. Его пирамидальные крупные соцветия состоят из стерильных и плодущих цветков. Сначала они белые, потом приобретают розовую окраску, в конце кон-

цов приобретают красный загар.

Сорт Vocterival: высота 1-1,5 м, соцветия плоские, по периметру зеленовато-белые цветки, удивительно похожие на мотыльки. В центре – плодущие бежевые цветки. Очень приятно пахнут.

Fantom – метельчатая гортензия высотой 2 м, демонстрирующая обильное цветение. Соцветия ширококонусовидные, крупные, напоминают плотное кружево. Осенью розовеют.

Древовидная гортензия у меня одна: Hayes Starburst – это новый сорт. Цветы махровые, шапки густонабитые. В молодом возрасте слабые ноги не держат цветков, с возрастом стебли крепнут. Очень красивое и необычное растение.

Кусты гортензий у Ларисы Мещеряковой выглядят шикарно: ухоженные, грамотно сформированы. Красота – глаз невозможно отвести. В чем же секрет? Насколько сложно ухаживать за этими растениями?

– Если вы усвоили необходимый минимум сведений об этом растении, – рассказывает Лариса, – правильно выбрали виды и сорта, правильно посадили, то уход будет совсем несложным.



**Древовидная гортензия Hayes Starburst.**  
Довольно новый сорт.  
Цветы махровые, шапки густонабитые.



### Итак, правила посадки:

Маленький саженец за несколько лет вырастет в большой прекрасный куст, поэтому яма должна быть большой.

В готовую яму заливаем 2-3 ведра воды и оставляем на ночь для того, чтобы вода хорошо пропитала землю.

Пропитанную яму заполняем смесью перегноя, песка и плодородной почвы. Хорошо подкисляет почву хвойный опад.

Гортензии не переносят известь, при ее попадании под корни растение просто погибает.

Корни перед посадкой лучше подрезать, лишние побеги удалить, оставшиеся укоротить до 5-6 почек. Шейка корня растения должна находиться на одном уровне с землей. После посадки хорошо полить и замульчировать.

Все виды гортензий имеют близкие требования к условиям роста, в основном различаясь холодостойкостью и степенью теневыносливости.

**СВЕТ.** Все гортензии предпочитают рассеянный свет, притенение от полуденного солнца, но при достаточной влажности могут расти и при полном освещении. Наиболее светолюбивой является метельчатая гортензия.

**ТЕПЛО.** Самыми холодостойкими являются метельчатые гортензии. Их побеги хорошо вызревают



**В молодом возрасте слабые ноги не держат цветков, с возрастом стебли крепнут. Очень красивая и необычная гортензия.**

к осени и не повреждаются морозами до минус 40 градусов. На зиму их не укрывают, защиты требует только корневая система в бесснежные морозы. Древовидная гортензия не столь холодостойка, но после обрезки подмерзших побегов быстро восстанавливается и в тот же год цветет.

Очень плохо зимует широколистная гортензия, цветущая шикарными розовыми и голубыми шапками. Но о ней разговор отдельный, она требует особого ухода и обрезки.

**ВЛАГА.** Все гортензии влаголюбивы, им необходим систематический, обильный полив, мульчирование почвы. Большинство гортензий, кроме крупных метельчатых,

не слишком боятся высоких грунтовых вод. Для того чтобы корни не проникали слишком глубоко в почву и меньше страдали от грунтовых вод, гортензии нужно своевременно пересаживать и делить.

**ПОЧВА.** Все гортензии предпочитают слабокислую и даже кислую почву. Обязательно добавление перегноя, но не навоза. И, повторюсь, под гортензии очень хорошо добавлять хвойный опад. Не следует перекармливать растения, особенно азотом, это ухудшает их зимостойкость. Для своих гортензий я стараюсь выбирать безветренные места, зимой с Уссури дует холодный ветер, губительный для всех растений.

### Календарь ухода

Лариса Мещерякова составила календарь ухода за гортензиями.

#### ВЕСНА

– Очистка почвы от старых листьев и сорняков, рыхление и мульчирование.

– Подкормка: вносим одну столовую ложку комплексного минерального удобрения на 1 кв. м или перегной.

– Обрезка всех гортензий. Это самый важный момент.

#### ЛЕТО

Особого ухода летом гортензии не требуют. Необходимы лишь полив, если долго нет дождей, очистка от сорняков, умеренная





**Гортензия метельчатая Фантом.** У меня еще маленькая. Высота до 2 метров. Обильное цветение, соцветия ширококонусовидные, крупные, напоминают плотное кружево. Белые, осенью розовеют.

**Гортензия метельчатая Limelight** (цвет лайма). Высота 1,5-2 метра. Обильное цветение огромными шапками стерильных цветков.



подкормка. Удобрить желательно во время бутонизации (обычно в конце июля). При необходимости подвязать побеги.

### ОСЕНЬ

Обычные осенние работы: обрезка соцветий, мульчирование почвы под кустами, окучивание оснований кустов. Метельчатые и древовидные гортензии на зиму не укрываются, но молодые растения и новые сорта, морозостойкость которых неизвестна, лучше пригнуть к земле и укрыть лапником или лутрасилом.

Особое внимание, считает Лариса, необходимо уделить обрезке.

– Обрезка, – продолжает она, – зависит от того, какими вы хотите вырастить свои кусты. Для того чтобы растения порадовали вас крупными соцветиями, нужно и обрезку делать более сильно. Древовидную гортензию обрезаю на пень (10 см) осенью или очень рано весной. Растение «плачет» и может погибнуть.

Как я уже говорила, цветет она на побегах текущего года, поэтому без цветов не останется, а шапки соцветий будут крупные.

Не нужно откладывать с обрезкой и метельчатой гортензии. Если ее обрезать слишком поздно, это может привести к ослаблению иммунитета растения, что в итоге повышает риск возникновения болезней или даже обернется отсутствием цветов. Чем короче обрезка, тем крупнее соцветия. Но нужно всегда помнить, что сильная обрезка ослабляет растение. Значит, нужно тщательно его мульчировать и подкармливать.

Очень эффектно смотрится метельчатая гортензия на штамбе. Для этого на саженце оставляют один мощный побег, на следующий год снова вырезают все побеги, кроме одного. Когда главный побег достигнет 1-1,5 м высоты, подрезают верхушку и боковые побеги, отходящие от него, формируют на штамбе крону. Чем выше куст,





**Гортензия метельчатая Magical Fire. Пирамидальные крупные соцветия состоят из стерильных и плодущих цветков. Сначала соцветия белые, потом розовеют, потом приобретают красный загар.**



тем больше на нем будет соцветий (но они уже мельче, чем при сильной обрезке).

Мы гуляем с Ларисой по саду. Несмотря на то что красоты много вокруг, взгляд в первую очередь притягивают шикарные гортензии. Действительно, гордость сада.

– Насколько сложно размножить этот кустарник? – постоянно крутится у меня в голове вопрос.

– Чаще всего, – делится своим опытом Лариса, – гортензию я размножаю зелеными черенками, которые срезаю с побегов текущего года. Среди других способов известны

зимнее черенкование, деление куста, размножение отводками, семенами, прививкой. Я нарезаю черенки из верхушечной части побегов текущего года. Черенки заготавливаю с одним-двумя междоузлиями, сажаю в песчаную почву, накрываю пластиковыми бутылками без дна. Для вентиляции протыкаю в них горячим гвоздем дырки. Укореняю в июне-июле без дождевания и полива. Главное, выбрать для этого влажное, тенистое место.

Я благодарю Ларису Мещерякову за удовольствие полюбоваться красотой цветущих гортензий и за полезные советы. А потом еще долго размышляю о том, как использовать этот кустарник в своем саду.

Как бы ни было прекрасно растение само по себе, оно должно непременно вписаться в окружающее пространство и подружиться с другими растениями. Я решила посадить группу метельчатых гортензий около пруда рядом с хвойными. Туи, сосны и ели, я думаю, будут хорошими соседями. Тут место, защищенное от ветра и солнца. Почва у нас в Приморье и так кислая, а благодаря хвойным еще больше подкисляется, поэтому прекрасно подходит для гортензий. Да и зеленый фон гармонирует с цветущими кустами.

Древовидная гортензия – архитектурное растение в дизайне сада.

Я решила, что она будет великолепна в одиночной посадке недалеко от роз. Неплохо было бы ее подсадить к другим кустарникам для создания живописной композиции.

Теперь у меня появилось желание приобрести гортензию плетущуюся. Но я не видела ее в наших садах и не знаю, как она себя поведет в здешнем климате. Я думаю, она должна у нас прижиться, ведь ее родина Сахалин и Япония.

**Елена ПАВЛОВА,**  
с. Иннокентьевка

**Лесозаводского района,**  
e-mail: [shmakovka@mail.ru](mailto:shmakovka@mail.ru)  
**P.S. Если у вас есть опыт выращивания плетистой (черешковой) гортензии, поделитесь, пожалуйста.**



Начатый Еленой Павловой и Ларисой Мещеряковой (смотрите предыдущую публикацию) разговор о гортензиях продолжим с Анатолием Савчуком – главой расположенного в Кипарисово лесного питомника. Эта декоративная культура в его ассортименте занимает существенное место.



**Декоративность растения не пострадает даже в непогоду**

## Во время экскурсии по территории питомника мы обратили внимание на то, что довольно большая часть выращиваемых саженцев гортензии имеет особую форму – штамбовую. За 2-3 года работы над ней высота штамба достигла 30-40 см. Для того чтобы получить оптимальную высоту штамба – примерно 80 см, – еще понадобится время.

Мы попросили Анатолия Григорьевича подробнее рассказать о технологии формирования таких растений и пояснить, в чем их преимущество.

– Речь идет о гортензии метельчатой крупноцветковой (*Hydrangea paniculata* f. *Grandiflora*) – садовой форме, полученной

искусственным путем от дикой гортензии метельчатой, – остановился около участка с заинтересовавшими нас посадками хозяин. – Но у обычной кустовой гор-

тензии возникают проблемы с декоративностью, особенно в непогоду. Штамбовая форма позволяет их предотвратить.

– Анатолий Григорьевич, но да-



**Гортензия на штамбе имеет оригинальный вид**

### ОПИСАНИЕ

Гортензия метельчатая – это кустарник, в Приморье за 20 и более лет достигает 2 м высоты. Соцветие неправильной формы – в виде конуса. Цветки белые. Крупные цветки – стерильные, не дают семян, мелкие – обоеполые и дают семена.



Гортензия метельчатая в естественных условиях произрастает в Китае в провинции Цзянси, в Японии, на Южном Сахалине и Южных Курилах по берегам рек, в прибрежных и горных лесах. Название получила довольно интересно. В 1768 году первая французская кругосветная экспедиция под руководством Луи-Антуана де Бугенвиля прибыла на остров Маврикий. Врач и натуралист экспедиции Флибер Коммерсон в парке управляющего островом увидел неизвестный для себя декоративный кустарник, привезенный из Китая. В прогулке по парку Коммерсона сопровождал принц Священной Римской империи Карл-Генрих Нассау-Зиген, будущий российский адмирал, который много рассказывал о своей сестре Гортензии. А в ботанике существует правило: кто первым описал в литературе растение – дает ему имя. Коммерсон воспользовался этим правом и назвал неизвестный в Европе кустарник Гортензией.

**вайте начнем все-таки с общих за-просов этой декоративной культуры...**

– Лучшее условие произрастания – полутень. Хорошо растет и на открытых солнечных местах. Любит плодородные, хорошо дренированные почвы естественной влажности. На тяжелых, неплодородных и сухих почвах растет, но медленно набирает размеры и дает тонкие побеги, а значит, и мелкие цветочные кисти. На сильно переувлажненных почвах может погибнуть из-за загнивания и задыхания корневой системы.

Образование бутонов начинается в конце июня. А образуются они на побегах этого года. Поэтому обрезку гортензии проводят один раз в году в конце марта.

**– Декоративность гортензии метельчатой придают крупные соцветия на мощных ветках. Как ее добиться?**

– Гортензия без ухода обильно обрастает тонкими веточками. А чем тоньше ветка, тем короче соцветие на ней. Чтобы ветки были толще, а соцветия крупнее, каждый год в конце марта производят обрезку ветвей. В кусте оставляют три наиболее толстых побега предыдущего года рождения.

Все остальные побеги безжалостно удаляют. На оставшихся трех побегах снизу от ствола оставляют по три мутовки (мутовка – это место, где на ветке по кольцу расположены почки). После третьей мутовки ветки обрезают. В мутовке обычно по три почки, из которых вырастут новые побеги, заканчивающиеся соцветием. После обрезки остается по три побега с тремя мутовками по три почки. Итого 27 почек, или будущих побегов с соцветиями.

Молодые побеги гортензии очень хрупкие, от грубых прикосновений ломаются. Первый год после обрезки размер соцветия будет 15-20 см длиной, на второй год – 25-28 см, на третий и в последующие годы – до 40 см при длине ветвей 1,5-1,8 м и толщине от 1,5 до 2 см.

В начале цветения соцветия светло-зеленого цвета, затем становятся чисто-белыми. С понижением ночной температуры с середины августа начинают краснеть, принимая к заморозкам коричнево-красный цвет. С первыми заморозками соцветия усыхают и остаются на кусте вплоть до мая в виде сухоцветов.

**– Теперь о том, почему у вас возникла идея выращивать не только традиционные саженцы гортензии метельчатой, но и часть их переводят в штамбовую форму?**

– У обычной кустовой гортензии метельчатой при сильном дожде и ветре побеги касаются друг друга и земли. От соприкосновения соцветий происходит их загнивание в местах соприкосновений, что силь-

но портит внешний вид. Чтобы этого избежать, можно гортензию метельчатую выращивать не в виде куста, а как штамбовое растение.

Для этого в первый год на кусте оставляют только один более толстый и близкий к вертикальному положению побег. Можно его сделать вертикальным, подвязав к колышку. В марте следующего года оставить только этот побег, удалив все остальные. На оставшемся побеге выбрать наиболее толстый, близкий к вертикальному, подвязать к колышку. Оставить еще два наиболее толстых прошлогодних побега. Остальные удалить. Оставшиеся три побега срезать на три мутовки.

И так эту процедуру проводить до тех пор, пока не образуется штамб нужной высоты. Чтобы создать штамб в 1,5 м, необходимо не менее 8 лет. Штамбовая гортензия обрезается ежегодно точно так же, как и кустарниковая: оставляют по три побега на три мутовки. В этом случае получается деревце с высотой штамба 1,5 м, 27 побегами, длиной веток 1,5-1,8 м, толщиной их 1,5-2 см, с крупными – до 40 см соцветиями, не касающимися земли.

Правда, штамб сначала будет слегка кривоватый. Но со временем на впадинах изгиба откладывается более толстый слой годичного прироста древесины, а на выпуклой стороне изгиба – более тонкий слой. Постепенно ствол становится ровным.

Гортензия метельчатая устойчива к запыленности и загазованности воздуха. Морозостойка. Не требует никаких мер по защите от морозов. Соцветия с цветоносом однолетние. С наступлением морозов погибают. Следующие ниже соцветия с почками не успевают вызреть и зимой погибают. Обрезка производится в конце марта, когда уже четко видны живые мутовки и невызревшие.

**Р. С. Лесной**  
питомник Савчуков:  
с. Кипарисово-2,  
ул. Заречная, 18  
Тел. Анатолия  
Григорьевича  
Савчука  
8-908-442-09-39.



**Анатолий Савчук**  
показал участок  
гортензий, которые  
переводятся  
в штамбовую форму



# НОВАЯ ЛЮБОВЬ лучше старых двух

## Каким новинкам отдадим предпочтение?

**В свое время к Светлане Борисовне Толман в село Черниговка любители георгиин приезжали со всего края за посадочным материалом и за консультациями. У нее было много этих цветов – около 45 сортов, и занималась она ими более четверти века. Переезжая из Амурской области в Приморье, забрала с собой всю коллекцию.**

– А сейчас ни одной георгины вы не увидите на моем участке, – удивила Светлана Борисовна. – Многие спрашивают почему. И я объясняю: это как старая любовь – незаметно ушла и уже не вернется. Зато пришли новые увлечения, появились другие пристрастия. Сейчас, например, мечтаю создать коллекцию декоративных ив. Уже посадила несколько сортов и еще несколько выписала. У меня участок хоть и небольшой, но место под эти красивые декоративные деревья найдется.

А цветов моя собеседница по-прежнему выращивает много – не на продажу, а чтобы полюбоваться. Добавку к пенсии дает другое – торговля овощами, в основном излишками помидоров, огурцов, перцев.

Еще наша читательница со школьных лет увлечена фотографией. Летом устраивает своим новинкам и любимым цветам фотосессии. Вот и решила поделиться с нами своими цветочными впечатлениями прошедшего лета, а заодно подсказать цветоводам некоторые сорта и виды, которые, как показала практика, хорошо приживаются в условиях приморского климата и не требуют особых хлопот при выращивании.

**P.S.** С Толман Светланой Борисовной можно связаться по телефону 8-914-688-0840.

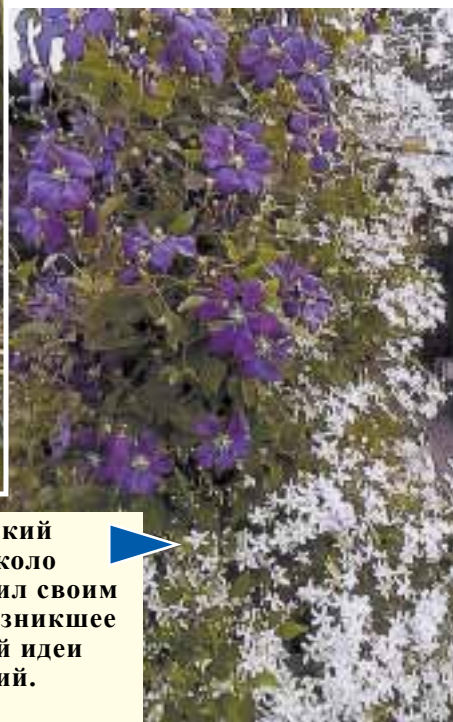
**Каллы клубневые, имеющие три волны цветения за лето, выращиваю уже пять лет. На снимке запечатлена первая волна. Клубни зимой прекрасно хранятся в коробке в холодном углу комнаты, даже ничем не пересыпанные. Единственное, нужно позаботиться о том, чтобы изолировать их от пола. Весной проращиваю клубни в теплице.**



**А как вам эта «сладкая парочка»? Дикий клематис маньчжурский сам вырос около нарядного сорта Негритянка и покорила своим изяществом и ароматом. Стихийно возникшее соседство легло в основу выигрышной идеи по составлению цветочных композиций. Рекомендую воспользоваться!**



**Одним из таких беспереблемных зимостойких и неагрессивных многолетников, на взгляд Светланы Толман, является амсония, которую вы видите на снимке в композиции с гигантским луком, василистником и желтой бузиной. Амсония цветет в течение месяца вместе с тюльпанами, нарциссами и луками пронзительным синим цветом. Цветы похожи на флоксы, но изящней. Размножается делением куста и семенами.**

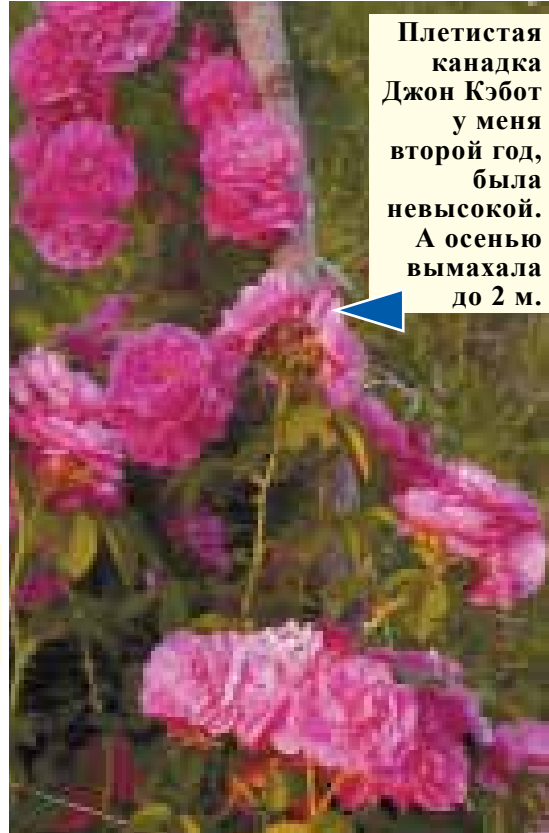




Хорошо зарекомендовали себя в Приморье достаточно зимостойкие канадские розы. Все мои описываемые канадки цветут на собственных корнях, я их не обрезаю. Осенью только связываю побеги, пригибаю их, привязываю к колу и накрываю травой, можно лутрасилом и травой.



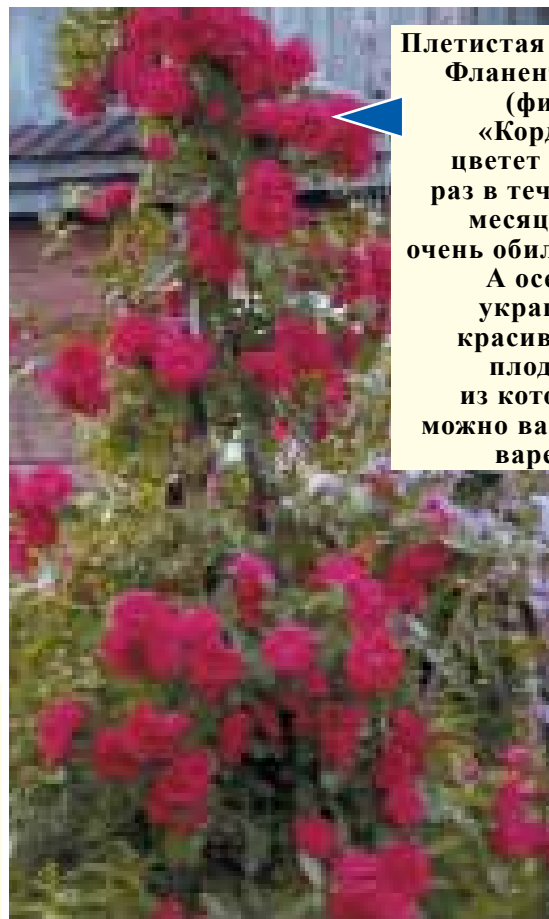
Прейри Джой – самая обильно цветущая канадская роза, которая с цветами все лето. Но надо вырезать плоды при первой и второй волнах цветения. При третьей оставлять, чтобы лучше вызрели побеги.



Плетистая канадка Джон Кэбот у меня второй год, была невысокой. А осенью вымахала до 2 м.



Александр Маккензи цветет все лето. Цветы формой похожи на чайногибридные. Куст высотой до 1,5 м, немного голенастый, у меня подбит китайской гвоздикой.



Плетистая роза Фланетанц (фирмы «Кордес») цветет один раз в течение месяца, но очень обильно. А осенью украшена красивыми плодами, из которых можно варить варенье!



Выбор среди претендентов на место в наших цветниках огромный. Предпочтения отдаем конечно же самым красивым и желательно долгоцветущим. Как, к примеру, лапчатка Абболгсвуд, цветущая все лето, и эффектные пионы Принцесса Маргарет и Кундер.



# Лист трепещет на соленом ветру

Вокруг океанариума поселятся сотни видов новых растений

– Правда, произойдет это не завтра, – говорит начальник отдела обслуживания территории океанариума Аркадий Безделев.

– Научно-образовательный комплекс старается обеспечить себя посадочным материалом на годы вперед. Ведь нам предстоит развивать и поддерживать не только океанариум, но и территорию вокруг него.

Высаживаемые деревья и кустарники должны быть адаптированы к особым условиям полуострова Житкова, на котором расположен океанариум. Поэтому питомник обустроили в ближайшей к нему точке – в бухте Патрокл. Здесь схожий климат: частые, в том числе и соленые туманы, временами сильные ветры, практически полное отсутствие снега и, как следствие, серьезное промерзание грунта.

Питомник, по сути, испытательный полигон для растений. Они должны быть максимально выносливы и при этом декоративны. Задача ученых – не создать им зону комфорта, а, напротив, тестировать флору на выживаемость, отобрать и вырастить наиболее живучие и в то же время декоративные формы.

Нередко обитателей питомника экзameniрует сама природа. Так, во время очень сильного шторма часть их оказалась в зоне заплеска, в соленой воде. Те, что выжили, смогут выжить уже где угодно.





Орхидеи с юга



Скульптурная группа у главного входа

**ТРОПИКИ**

А в самом океанариуме на Русском острове под куполообразной крышей будет настоящий тропический рай. Этакое лето круглый год, имитация ландшафта и климата южноамериканской Амазонки, где огромное разнообразие растений. Характерное для тех мест дерево – бертолетия, или кастанья, дает вкусные плоды, называемые американскими орехами. Рядом растут гигантские деревья сейбы, многочисленные пальмы (кокосовые, лавровые, миртовые, мимозовые, бобовые). Очень много лиан, крупных травянистых растений с мощными стеблями и листьями: папоротники, достигающие нескольких метров высоты, бромелиевые, канновые, цветущие крупными яркими цветами. К ним прибавляются не встречающиеся в затопляемых лесах злаки, ситовники, марантусы. На деревьях и на земле – множество стелющихся, ползучих и вьющихся растений, стебли которых достигают толщины и крепости канатов.

Некоторые виды этой флоры представлены в Приморском океанариуме. Познакомиться с ними можно будет уже будущим летом, после официального открытия на Русском главного экспозиционного корпуса на полуострове Житкова.

Растения в основном выращиваются из семян: важно наблюдать их развитие. А экземпляры уже подросших растений ученые получают по обмену коллекциями. Океанариум взаимодействует с ведущими ботаническими институтами страны. По программе научного сотрудничества работает с Ботаническим институтом им. В.Л. Комарова в Санкт-Петербурге и Главным ботаническим садом им. Н.В. Цицина в Москве. За три года работы питомника протестировано около 700 видов растений. Прижилось около 400. Такой испытательной площадки больше нет в России, как нет пока и научных данных о степени выживаемости и адаптации растений в этой среде. Наблюдающие за акклиматизацией ученые надеются в значительной степени восполнить этот пробел.

**Николай КУТЕНКИХ**



Озеленение территории океанариума на острове Русском, подбор растений для этого, организация специального питомника – все это интересует не только специалистов, но и дачников, любителей ландшафтного дизайна. Оно и понятно. Ведь это и есть та самая практика, которая помогает найти подсказки, что сажать, а от чего лучше отказаться.

На конференции Ассоциации производителей посадочного материала, которая собирается ежегодно в Москве, довелось слушать выступление кандидата биологических наук, начальника отдела обслуживания территории океанариума Аркадия Безделева. Он выступал здесь не первый раз и вновь вызвал большой интерес у коллег, сделав обзор декоративных видов, которыми богата наша тайга. Кроме того, заострил внимание на проблемах, связанных с их использованием в озеленении.

По информации Аркадия Безделева, четыре года назад на побережье Владивостока был заложен питомник площадью около 1 га, где испытываются растения на пригодность для озеленения прибрежных территорий.

Основной упор делается на местные виды, способные выдержать тяжелые климатические условия острова Русского, – рассказал Аркадий Борисович. – Результатом нашей работы, вероятно, станут и

Юг Дальнего Востока России – уникальный по своему флористическому богатству регион. Не испытав в своем историческом развитии разрушительного влияния ледникового периода, флора этой территории закономерно развивалась от Тургайской флоры через флору Третичного периода к своему современному состоянию. Отсутствие катастрофических изменений способствовало сохранению на территории региона значительного количества древних, реликтовых видов и растительных сообществ.

#### РЕЛИКТЫ

## Точки роста предлагает тайга

Она готова поделиться своими тайнами



Шиповник Максимовича

несколько редких видов, которые будут введены в культуру. Немного растений из Сибири и полученных по обмену из ботанических садов Москвы и Санкт-Петербурга.

Казалось бы, дальневосточная флора слишком хорошо изучена, чтобы говорить об оставшихся неразгаданных тайнах. Тем не менее есть еще много интересных высокодекоративных видов, известных лишь специалистам и немногим любителям. Они ожидают своего часа. Аркадий Безделев выделил несколько перспективных направлений по использованию флоры Дальнего Востока, которые могли бы стать точками роста (в том числе для местных питомников).

### А все ли клены и ивы вы знаете?

Увеличение видового разнообразия уже известных групп – одно из таких направлений.

К примеру, клены часто используются в озеленении, однако ряд их видов (бородатый, желтый, Комарова, маньчжурский) найти сложно.

Очень редко встретишь предложения от питомников бересклетов

крупнокрылого, Маака, малозцветкового, священного.

Декоративные жимолости тоже могут быть представлены в озеленении гораздо шире. Достойны внимания золотистая, Максимовича (выделяется необычными попарно сросшимися плодами), раннецветущая (зацветает в апреле), Рупрехта, Шамиссо.

Интересны некоторые дикорастущие шиповники: корейский, Максимовича (стелющийся вид с длиной побегов до 5 м), тупоушковый. А малины на юге региона произрастает аж девять видов.

Спиреи. При всем разнообразии ярких сортов неброские дикорастущие виды в умелых руках зачастую способны стать настоящей изюминкой сада.

Отдельного упоминания заслуживают ивы. Разнообразие форм кроны и листовой пластинки огромно, однако пока используются лишь отдельные виды.

### Смелее на рынок!

Еще один резерв – более активное продвижение малоизвестных кустарников, таких как абелия корейская, вейгела Миддендорфа, волчегод-



В тече-

ние многих лет дальневосточная флора служит источником интродукционного материала для других регионов России и зарубежных стран. Такие виды, как астильба китайская, барбарис амурский, боярышник перистонадрезанный, вейгела ранняя, жимолость Маака, ильм мелколистный, клен приречный, лимонник китайский, орех маньчжурский, роза морщинистая, сирень амурская, черемуха Маака, стали общеизвестными и охотно применяются в озеленении на всей территории России. Другие (аралия высокая, бархат амурский, беламканда китайская, бересклет Максимовича, кирказон маньчжурский, ряд клематисов, клены зеленокорый, ложнозибольдов и мелколистный, микробиота перекрестнопарная, чозения, чубушник тонколистный и др.) уже завоевали признание среди владельцев питомников и ландшафтных архитекторов, достаточно широко известны рядовым любителям.

**Чубушник Шренка**



ник корейский, дейции амурская и гладкая, заманиха высокая, караганы маньчжурская и уссурийская, принцепия китайская, секуринега кустарниковая, чубушник Шренка) и деревьев (диморфант семилопастной, дуб зубчатый, маакия амурская, сосна густоцветковая, тис остроконечный).



**Зеленый шатер аргуны**

## Уроки ЛАНДШАФТНОГО ДИЗАЙНА



**Абелия корейская**

### Лиановые леса

Древовидные лианы – одна из визитных карточек дальневосточной флоры. Многоярусные лиановые леса всегда поражали ботаников и привлекали исследователей. Кроме общеизвестных лимонника китайского и актинидии на юге Дальнего Востока встречаются следующие интересные лианы:

виноградовники: короткоцветоножковый, разнолистный и японский;

княжики: корейский и охотский; клематисы: бурый, короткохвостый, мелкопильчатый и др.;

девичий виноград прикрепленный и триостренный и др.

Многие из этих видов недоступны даже специалистам.

### Трава, да непростая

Травянистые растения – одна из наиболее многообещающих групп, чему способствует ряд тенденций. Во-первых, растет ботаническая грамотность представителей индустрии и конечного потребителя. Во-вторых, постепенно в Россию приходит мода на дикорастущие растения в саду.

Жизненный цикл травянистого растения короче, размножение идет быстрее.

Очень необычные и высокодекоративные виды встречаются среди травянистых лиан. К ним, в частности, можно отнести ряд аконитов, клематисов, вьюнков, диоскорею японскую, лунносемянник даурский.

### В водной стихии

Водные растения Дальнего Востока широко известны. Хотелось

бы выделить эвриалу устрашающую, лотос Комарова, монокорию Корсакова.

**Эвриала устрашающая**

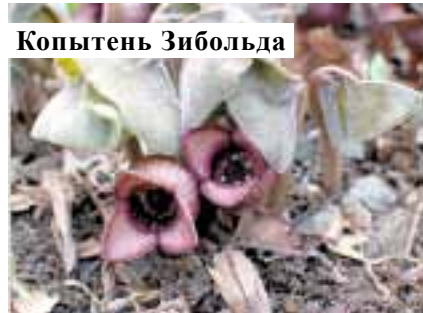


### Навстречу весне

Ранневесенние растения – группа, заслуживающая особого внимания. Позволяет создать цветущие участки еще до полного стаивания снега.

Адонис амурский на локальных участках в Приморье зацветает уже к 8 Марта. Примерно в то же время распускается и весенник звездчатый. Затем в течение двух месяцев наблюдаются волны цветения нескольких видов ветрениц, горечавки Цолленгера, горянки корейской, гусяного лука Накаи, калужницы (несколько видов), лесного мака весеннего, лloydии трехцветковой, прострелов (5 видов), нескольких видов фиалок, хохлаток (10 видов). Также рано расцве-

**Копытень Зибольда**





## Уроки ЛАНДШАФТНОГО ДИЗАЙНА

**Монохория Корсакова**

тают джефферсония сомнительная и копытень Зибольда. Однако эти виды не отмирают к началу лета, а в течение всего сезона радуют красивой листвой.

**От полыни до осоки**

Редко используются в озеленении, хотя и обладают значительным потенциалом:

аконит – высокодекоративный, биоморфологически очень разнообразный род. Особенно стоит отметить аконит Кузнецова и аконит Щукина; ряд видов полыни обладает повышенной декоративностью: полынь заячья голова, Кейзке, Стеллера и др.; очень разнообразны по экологическому оптимуму, внешнему облику, возможностям применения осо-

**Буковник обыкновенный**

ки: осока ухвертка хороша для озеленения ручьев, образует кочки; осока твердовая позволит создать идеальный газон, не требующий стрижки; осока ржавопятнистая подходит для бордюров; соцветия осок Кобомуги и крупноголовой обладают настолько необычным обликом, что никого не оставят равнодушным;

чемерица – наиболее декоративны темноокрашенные виды (чемерицы уссурийская и Маака).

Флора юга Дальнего Востока также включает большое количество высокодекоративных злаков, подходящих для создания «злаковых садов».

**Потенциал папоротников**

Дальневосточная флора может гордиться богатством папоротников. Необычный их облик придает саду неповторимый колорит и становится настоящей отрадой для владельца.

Наиболее известны: адiantум стоповидный, страусник обыкновенный, орляк. Но ассортимент папоротников, которые стоит использовать

**Первоцвет крупночашечный****Хохлатки**

при создании ландшафтных композиций, гораздо шире. Можно рекомендовать ряд розеточных (кочедыжник китайский, лунокучник густоусурийский, осмунду азиатскую, щитовники) и длиннокорневищных (буковник обыкновенный, лептотормору амурскую, ложнопузырник игольчатый, оноклею чувствительную, орлячок сибирский) папоротников. Для озеленения тенистых скалистых уголков подойдут вудсии и многоножки.

Дикорастущие растения обладают повышенной устойчивостью к заболеваниям и климатическим колебаниям. При правильном использовании помогают создать долговременные флористические композиции, практически не требующие ухода.

**P.S. Аркадию Борисовичу Безделеву можно написать на e-mail: abezd@mail.ru**

**Кочедыжник китайский**



*В прошлом номере журнала с интересом прочитал заметку о цветочных часах, которые восхитили наших туристов во время их путешествий по разным странам. Вот я и подумал: а почему бы не попробовать сделать нечто подобное у себя на участке? Понимаю, что сложно, но очень хочется поэкспериментировать.*

*На чем основывается принцип работы цветочных часов?*

**Житель Владивостока  
ЛИТВИНОВ**

Ответ на письмо нашего читателя мы нашли у ученого из Хабаровска, доктора сельскохозяйственных наук, профессора, академика РАН Евгения Киселева, который часто бывает у нас в крае и сотрудничает с Приморской овощной опытной станцией. Евгений Сергеевич вышел за рамки цветочной темы и рассказал еще о том, как подсказывают время птицы.

– В природе все живет по заведенным биологическим часам. Это давно подметили наши далекие предки – земледельцы и скотоводы, охотники и рыбаки. И сейчас деревенские жители нередко, особенно в пору летней страды, пользуются подсказками живой природы, присматриваясь к поведению птиц и растений, наблюдая последовательность распускания цветов в течение суток.

Более чувствительные к световым раздражителям именно цветы. Эти живые часы лучше всего работают в солнечные дни начала лета, близкие к «эталонной» дате 21-22 июня, дню летнего солнцестояния. По мере удаления от нее (в любую сторону) солнце будет всходить все позже, а значит, и цветы будут распускаться позднее.

Но нельзя не сказать о том, что особенно точными указателями времени являются птицы. Интенсивно запел соловей – считай, наступила полночь. Если к соловью присоединился жаворонок и подал голос перепел («пить пора») – уже 2-3 часа ночи.

Как только посветлело небо на востоке, начинают закрываться душистый табак и ароматная чубатка. Зато около 3 часов распускаются корзинки козлородника, просыпаются кукушка с синичкой. В 3-4 часа начинают петь первые петухи. Когда на востоке разливается пунцовая заря (око-

## Биологические часы всегда заведены

**К 5 часам оживают кусты шиповника и раскрывается белая лилия**



**Навстречу заре открываются нежно-голубые цветки лугового цинкория**

ло 4 часов), навстречу ей открываются нежно-голубые цветки лугового цинкория, снимаются с гнезд овсянки, зяблики, пеночки-теньковки. К 5 часам оживают кусты шиповника, раскрывают свои лепестки мак, белая лилия, просыпается воробей. Первые лучи солнца встречает желтая россыпь одуванчиков и козельцов, подают голос сороки. В 6 часов расцветают полевая гвоздика, ястребинка зонтичная, вьюнок (полевая березка). К этому времени щебечут почти все птички, кроме ночных сов и козодоев. И будут они петь весь день с небольшим перерывом в знойный полдень. Часом позже распускается самая большая группа растений, среди них белая кувшинка, огородный осот, картофель, лен, звербой, ястребинка волосистая. К 8 часам уже раскрылись ноготки, колокольчики, бессмертник, к 9 часам – соколиный перелет, а спустя еще час – лесная кислица. Когда солнце приближается к зениту, распускаются даже самые «ленивые» цветы, например, хрустальная травка, которую иногда называют «послеполуденным цветком».

С полудня в поведении многих цветов наступает перелом – венчики их складываются. Первым это делает козлородник, который «отрабо-

тал» уже почти всю свою девятичасовую «смену» на опылении. Затем складывает лепестки борщевик, в час дня закрывается осот, в 2 часа полудни – одуванчик, картофель, цинкорий, часом позже – мак, лен, кульбаба копьелистная. В 4 часа дня прячутся оранжевые цветки ноготков, в 5 часов смыкаются лепестки ястребинки зонтичной и белой кувшинки, которая еще через час вовсе уйдет под воду. К 7 часам вечера закрывается мак, к 8 часам – шиповник. Но в это время уже распускается душистый табак, а примерно в 9 часов вечера – любка двулистная (ночная фиалка) и возобновляется ночная жизнь цветов.

Конечно, эти «цветочные часы» показывают время точнее всего для той части часового пояса, где солнце находится в зените в 12 часов, т.е. ровно в астрономический полдень (без учета декретного времени, сезонного перевода стрелок и т.п.).

# Как выбрать краску?

Прежде чем приступить непосредственно к выбору краски, наши консультанты рекомендуют следующее:

1. Составить четкое представление, что вы собираетесь окрашивать: фасадные (наружные) поверхности или интерьерные (внутренние).

2. Определиться, из какого они материала.

3. Измерить площадь поверхностей, которые необходимо окрасить.

Имея на руках такие данные, можно приступить к предварительному выбору краски. Например, вам надо покрасить дачный дом.

Если фасад дома представляет собой минеральную поверхность (бетон, кирпич, штукатурка, шпатлевка), подойдет водно-дисперсионная краска для фасадных работ. Такие краски защищают поверхность от атмосферных воздействий, обладают стойкостью к влажности, перепадам температур, осадкам, сохраняют цвет. Правильно подобранные материалы будут защищать ваш фасад длительное время. Но водно-дисперсионная краска отлично подходит не только для фасадов, но и для интерьеров. А какое конкретно помещение вы будете красить: комнату, коридор, ванную, кухню? От этого тоже зависит выбор краски. Многие водные краски обладают специальными добавками, которые позволяют защитить поверхность на долгие годы. Правильно подобранная краска для кухни и ванной предотвратит появление на поверхности плесени и грибка, также выдержит воздействие пара и конденсата, она высокоустойчива к мытью. А для коридоров хорошо подойдет краска,

которая обладает высокими эксплуатационными свойствами.

◆◆◆  
**Какую краску лучше использовать для помещений: матовую или глянцевую?**

Оказывается, чем ярче глянец, тем выше устойчивость материала к

- загрязнению;
- влаге;
- истиранию;
- механическим повреждениям;
- мытью.

Если вы хотите подчеркнуть красивую фактуру обоев или рельеф поверхности, то глянцевые краски помогут вам в этом.

Декоративные преимущества **матовых** поверхностей также очень важны.

Чем ниже глянец, тем выше способность:

- скрывать микронеровности поверхности;
- поглощать и рассеивать свет, не создавая бликов;
- скрывать границы между окрашенными участками.

Нужно помнить, что матовая краска менее устойчива к мытью с применением моющих средств. При выборе материала важно учитывать степень блеска.

Но есть матовые и полуматовые краски, не уступающие в прочности глянцевым краскам. Такую информацию вы можете уточнить у продавца-консультанта.

◆◆◆  
**Как подготовить к перекрашиванию старую окрашенную поверхность?**

Рассмотрим вариант удаления краски с бетона, кирпича, штукатурки, шпатлевки.

1. Удалите все непрочно держащи-

Для того чтобы лакокрасочное покрытие многие годы держалось качественно, используйте грунт перед нанесением финишного покрытия. Он содержит активные вещества для защиты от плесени, грибка, синевы и гнили. Глубоко проникая в базовую поверхность, грунт образует влагонепроницаемое покрытие.

еся фрагменты старого покрытия.

В этом вам помогут следующие приспособления:

- металлическая щетка и шлифовальные круги (для грубых поверхностей большой площади),
- насадка на дрель в виде металлической щетки (для грубых поверхностей большой площади),
- шпатель (для сильно поврежденной поверхности).

2. Если старое покрытие представляет собой глянцевый материал или органорастворимую краску (масляную, алкидную и т.д.), то обязательно отшлифуйте поверхность крупнозернистой наждачной бумагой, чтобы она стала матовой и шершавой. Если этого не сделать, последующие слои материалов не смогут держаться прочно.

Для большей уверенности можно покрыть поверхность адгезионной грунтовкой, которая отлично готовит сложные, слабадгезионные поверхности к последующему окрашиванию.

3. Пораженные плесенью, мхом, грибком участки необходимо очистить до твердого основания и обработать места повреждений специальным антисептиком или медным купоросом.

**Важно помнить, что Ваш дом на долгие годы защитит правильно подготовленная поверхность и грамотно подобранные материалы.**



**ДАЛЬЛАК**

**Адреса магазинов:**  
**Магазин «Краски Центр»**  
 г. Владивосток, пр-т Острякова, 5,  
 тел. +7(423) 245-04-70.  
 E-mail: kraskicentr@dallak.ru

**Салон «Новые краски»**  
 г. Владивосток, ул. Сельская, 1,  
 тел. +7(423) 244-24-86.  
 E-mail: selskaya@dallak.ru





## Что это за деревенский двор, где не хрюкает поросенок?

**Владимир Зинченко из села Раковка, что под Уссурийском, не идеализирует обстановку на селе. Это раньше практически в каждом деревенском дворе были и куры, и коровы, и свиньи, а сейчас редко какая семья заводит хозяйство. Трудового рвеня явно не хватает, особенно молодежи.**

– Но у вас ведь поросята раскупаются. Значит, все-таки есть желающие заниматься домашним хозяйством? – интересуюсь я у собеседника.

– Да, у меня немало постоянных клиентов, некоторые покупают поросят два раза в год – весной и осенью. Прежде всего, это те, кто прекрасно понимает: мясо из магазина – не то, что домашнее. Другие вкус и запах, польза для организма сомнительная, потому что при откорме свиней применяются добавки, стимулирующие набор животными веса, агрессивно вмешивающимися в естественный процесс их развития.

Перед тем как поехать купить поросенка, будущие его хозяева советуются с Интернетом, набираются там, как они считают, уму-разуму. А после этого думают, что в 4 месяца поросенок может весить 100 килограммов. На самом деле при домашнем выращивании без химических добавок, на натуральных кормах такого веса животное набирает в 10 месяцев. И то при условии, если получает сбалансированный

Дюрок – мясная порода. Слой подкожного сала не превышает 3 см. Туша взрослой свиньи содержит 80% мяса. Прирост в весе зависит от количества и качества белковых кормов.

по питательным веществам корм. Особенно щепетильно надо подходить к кормлению животных до 4 месяцев, пока у них формируются пищеварительная и костная системы.

У меня, например, многие проблемы со здоровьем животных отпали, как только начал кормить их рыбой. Не стоит экономить на витаминных добавках. Лишними не будут овощи с огорода, особенно тыква, семечки ко-

торой оказывают противогельминтное воздействие на животных.

– Слышала, что вы разводите знаменитую породу свиней дюрок, которая пришла к нам из Америки и ценится за качество мяса.

– Чистопородные животные очень капризные и требовательные к условиям содержания и кормления, большой процент молодняка погибает. К тому же эту породу не назовешь плодovitой по сравнению, например, с крупной белой. На собственном опыте убедился, что полукровки более жизнеспособные, чем чистокровные животные.

Развожу помесь трех пород: дюрок, ландрас и крупная белая. Хотя в основном в них течет кровь американских сородичей.

– В какое время вы начинаете реализацию поросят?

– Да мы их круглый год

продаем. Другое дело, что до полутора месяцев малыши должны оставаться с матерью. До тех пор, пока они сами не начинают самостоятельно есть, мы их не отдаем в чужие руки.

– В каком направлении планируете развивать свое хозяйство?

– Пришел к выводу, что нужно развивать комплексное производство мясных и молочных продуктов. Поэтому уже начал заводить кур, в планах – разведение индюков, коров, баранов, кроликов.

Но на сегодняшний день главным в нашем семейном хозяйстве остается разведение молодняка свиней. Хочется верить в то, что домашние животные скоро снова будут в каждом деревенском дворе. Ведь это явно на пользу как семейному бюджету, так и здоровью каждого из нас.

### СПРАВКА

Свиньи породы дюрок неприхотливы в содержании, они прекрасно чувствуют себя на улице в летних загонках при достаточно низких температурах, поэтому содержать на воздухе свиней можно уже в начале весны и до первых сильных заморозков. Для зимы достаточно обычного утепленного свинарника с возможностью свободного выхода в загон. Загонное содержание помогает свиньям лучше усваивать корма, развиваться и набирать мышечную массу, необходимую для сохранения мясных качеств.

В кормах для поросят должно содержаться железо и большое количество меди, в молоке обычной свиноматки величина этих веществ крайне низка. Поросятам необходимо покупать особые добавки и витамины.

## Крестьянско-фермерское хозяйство Зинченко

реализует крепких адаптированных к местным условиям поросят – помесь известных пород дюрок и ландрас разного возраста.

Уссурийск, с. Раковка, ул. Советская, 5.  
Тел. 8-924-426-41-40



Реклама

Беспородные несушки – это хорошо, но как все-таки хочется завести красивых породистых кур! В этом признаются многие сельчане, жители пригорода и даже дачники, которые на лето регулярно обзаводятся домашней птицей. В крае уже получили распространение многие породы, которые на сегодняшний день считаются лучшими. Спасибо за их популяризацию Приморскому региональному отделению Всероссийского общества любителей птицы (г. Уссурийск) во главе с председателем Вячеславом Животовским. Сегодня Вячеслав Анатольевич представляет читателям журнала новичков птичьего двора – Ливенскую породную группу кур.

# Заботы птичьего двора



Ливенская порода относится к мясо-яичным



Хвост у петуха короткий

Мы попросили Вячеслава Животовского ответить на вопросы наших читателей по инкубации, а также уходу за курами и другой домашней птицей.

**?** – Подскажите, пожалуйста, нам, начинающим птицеводам, в какое время лучше приобретать инкубационные яйца кур.

**Семья ВОЛКОВЫХ, Лесозаводский район**

**58** – Считаю, что лучше – не раньше марта. Тем не менее знаю птицеводов, предпочитающих ранние выведения птенцов. Они приобретать

яйцо начинают уже в январе. Что тут скажешь? Каждому свое.

**?** – В прошлом сезоне много цыплят вылуплялось с грыжей (недоразвитой пуповиной). В чем причина?

**Сергей ИВАНОВ, п. Славянка**

– Скорей всего, этому способствовал недогрев в процессе инкубации. Скорректируйте его режим.

Но не исключено, что ваш электронный терморегулятор просто

## Экстерьер кур Ливенской породы

Птица крупная, массивная. Голова небольшая. Гребень листовидный и розовидный. Клюв средней величины, желтый. Мочки небольшие, сережки средних размеров, овальные, красные. Шея короткая, толстая, с хорошо развитой гривой. Туловище длинное, грудь широкая, выпуклая. Кочень хорошо развит.

Хвост короткий. У петуха – с хорошо развитыми косицами, образует со спиной почти прямой угол, у курицы – тупой. Крылья короткие, плотно прижатые к телу. Ноги средней длины.

Плюсны крепкие, главным образом желтые, встречаются бледные.

Когти и подошва желтые.

Оперение обильное при средней плотности. Окраска в основном ситцевая, преобладает красная, красно-коричневая, пестрая черно-белая, серебристая и золотистая.

Тип продуктивности: мясо-яичный. Живая масса петухов 3,7 – 4,2 кг (до 5 кг), кур – 3,2 – 3,5 кг (до 4 кг). Яйценоскость: 180-220 яиц в год. Масса яиц 65-70 г. Окраска скорлупы исключительно бурая с разными оттенками коричневого.

напросто «лукавит» – неправильно показывает температуру в инкубаторе. Нельзя полагаться только на электронику, обязательно нужно



ставить в инкубатор контрольные спиртовые термометры.

**?** Месяц назад приобрел на птицефабрике 30 кур в возрасте 1,5 года. Первые два дня новоселы неслись отлично (в первый день было 17 яиц, во второй 11, в третий 6), а потом их словно подменили: в среднем дают всего 2-3 яйца в день. Кормлю пшеницей и овсом.

Есть ли надежда, что мои несушки исправятся и снова будут нестись нормально?

**СИМАКОВ, г. Уссурийск**

– При покупке кур с птицефабрики, особенно несушек, надо понимать, что здесь их кормили специальным комбикормом, который сбалансирован по всем питательным веществам, в том числе по протеину и обменной энергии. Понятно, что дома сделать такой корм, да еще используя только пшеницу и овес, невозможно. Но в любом случае рацион кур-несушек должен быть максимально приближенным к их потребностям.

В корм должно входить достаточное количество протеина, жира, аминокислот, витаминов, а также микро- и макроэлементов. Обменной энергии 100 г комбикорма для кур-несушек должны содержать 160-170 Ккал, протеина – 16-17 г. На рынках продают готовые корма для кур-несушек, близкие по составу и питательно-

сти к тем, какими их кормят на птицефабрике. Но если купить такой корм нет возможности, придется готовить самому. Хотя бы кормите птицу пшеницей и кукурузой с добавлением ракушки как источника кальция (она также нужна для перетирания корма).

Сказалось на вашей птице и то, что при перевозке она получила стресс, а также попала в итоге в новые условия (сменились световой режим и температура окружающей среды). На птицефабриках для кур световой день создают в пределах 17 часов, не более, температуру в птичниках поддерживают не выше 15-18 градусов. Вот и делайте выводы, как изменить условия содержания кур, чтобы они снова хорошо неслись.

Еще птицеводу надо знать факторы сезонных и возрастных линек несушек. В этот период куры уменьшают яйценоскость, а то и вообще перестают нестись (на период линьки). Но это уже совсем другая история.

**?** Гусыня снесла в январе 4 яйца. И все, больше нет. Интересно, будет ли она в этом году еще нестись?

**Александр Иванович, г. Арсеньев**

– Не следует беспокоиться. Ваша гусыня обязательно занесется в этом году, но немного позже обычного. Зимняя яйцекладка присуща гусям, хотя она и нежелательна. Чтобы ее избежать, следу-

ет в зимний период скорректировать рацион птицы. Прежде всего уменьшают количество зерновых кормов.

Также зимой желательно искусственно уменьшить световой день. Ведь если в помещении горит свет, то это способствует ранней яйцекладке, что хорошо весной и нежелательно зимой.

**?** Сколько можно посадить перепелов в клетку площадью 1 кв. м? И какие породы перепелов лучше разводить для своей семьи?

**Валентина, с. Чугуевка**

– Согласно стандартам плотность посадки перепелов на одном квадратном метре клетки составляет 60-70 голов. Понятно, что птицу яичных пород размещают более плотно, поскольку она меньше по телосложению. А вот перепелов мясных пород располагают на той же площади клетки в меньшем количестве.

Считаю, что для себя лучше заводить породу перепелов мясо-яичного направления, поскольку хочется получить не только перепелиные яйца, но и диетическое мясо. Конкретно порекомендовал бы такие породы, как Маньчжурская, Черная английская, Фараон.

**P.S. С Вячеславом Анатольевичем Животовским можно связаться по тел.: сот. 8-924-262-63-31, дом. 8(4234) 35-82-25.**



**Приморское региональное отделение Всероссийского общества любителей птицы в г. Уссурийске в 2016 году реализует инкубационное яйцо следующих пород кур:**

**Яичных пород:**

Украинская (Борковская) цветная  
Легбар кремовый хохлатый (зеленая скорлупа яиц)  
Итальянская перламутровая  
Итальянская фарфоровая  
Лакенфельдер  
Итальянская куропатчатая  
Брекель серебристый  
Павловская серебристая, золотистая

**Мясо-яичных пород:**

Ливенская ситцевая  
Орпингтон фарфоровый  
Полтавская глинистая  
Австралорп черный

Суссекс светло-колумбийского окраса  
Фавероль лососевая  
Мини-мясо-яичные  
**Мясных пород:**  
Брама светлая  
Джерсийский гигант  
**Декоративных пород:**  
Китайская шелковая



**Описание всех наших пород ищите на сайте <http://provop.ru/> в разделе «наши породы»**

**Тел. сот. 8-924-262-63-31, дом. 8(4234) 35-82-25. Вячеслав Анатольевич**

В июне 2015 года между Союзом садоводов города Владивостока и коллегией адвокатов «Тихоокеанская коллегия адвокатов Приморского края» заключен договор о сотрудничестве. Адвокатами была оказана бесплатная юридическая помощь и даны консультации 40 гражданам. Какие вопросы волнуют садоводов? По оценке адвоката Тихоокеанской коллегии адвокатов Приморского края Елены Булатовой, чаще всего просили разъяснить следующее.

♦ **Что грозит владельцам заброшенных (неиспользуемых) участков?**

– 8 марта 2015 года были внесены важные изменения в статью 8.8 Кодекса об административных правонарушениях в Российской Федерации «Использование земельных участков не по целевому назначению, невыполнение обязанностей по приведению земель в состояние, пригодное для использования по целевому назначению». Согласно новой редакции статьи, за использование земельного участка не по целевому назначению, а также неиспользование земельного участка установлена ответственность в виде штрафов от 10000 до 200000 рублей для физических лиц; от 100000 до 400000 рублей для юридических лиц в зависимости от квалификации административного правонарушения.

♦ **Может ли председатель правления садоводческого некоммерческого товарищества не являться его членом?**

– В силу ст. 18 ФЗ-66 от 15.04.1998 г. «О садоводческих, огороднических и дачных некоммерческих объединениях граждан» правление садоводческого некоммерческого товарищества возглавляет председатель правления, избранный из числа членов правления на срок два года. В свою очередь, на основании ч. 3, п. 1, ст. 22 названного федерального закона правление СНТ избирается прямым тайным голосованием из числа членов СНТ. Таким образом, председателем СНТ не может быть лицо, не являющееся членом данно-

## Нюансы, волнующие всех



го СНТ. Однако в этой статье закона есть одна оговорка: «Если уставом такого объединения не предусмотрено иное». Значит, председателем правления может быть и представитель одного из членов СНТ (при наличии соответствующей нормы в уставе СНТ), избранный в состав правления. Вывод: закон не запрещает избрать исполняющего обязанности председателя из числа лиц не членов СНТ.

♦ **Как распределить затраты на ремонт и содержание линии электропередачи между несколькими садоводческими обществами?**

– Собственник несет бремя содержания принадлежащего ему имущества, если иное не предусмотрено законом или договором. В садоводческом, огородническом или дачном некоммерческом товариществе имущество общего пользования, приобретенное или созданное таким товариществом за счет целевых взносов, является совместной собственностью его членов. Участники совместной собственности обязаны соразмерно участвовать в уплате налогов, сборов и иных платежей по имуществу общего пользования, а также в издержках по его содержанию, ремонту и сохранению. Затраты будут распределяться между садоводческими обществами соразмерно принадлежащим им на праве собственности долям.

♦ **После того как сосед установил глухой забор по периметру своего участка, меня постоянно заливают после дождя. Что мне делать?**

– Согласно п. 6.2. «СП 53.13330.2011. Свод правил. Планировка и застройка территорий са-

доводческих (дачных) объединений граждан, здания и сооружения. Актуализированная редакция СНиП 30-02-97\*» по периметру индивидуальных садовых, дачных участков рекомендуется устраивать сетчатое ограждение. По обоюдному письменному согласию владельцев соседних участков (согласованному правлением садоводческого, дачного объединения) возможно устройство ограждений других типов.

Допускается по решению общего собрания членов садоводческого, дачного объединения устройство глухих ограждений со стороны улиц и проездов.

Следовательно, если вы не давали согласие на установку глухого забора и отсутствует решение общего собрания товарищества, то такие действия со стороны собственника соседнего участка являются незаконными. Вы вправе обратиться в суд с исковым заявлением для защиты нарушенных прав. Предварительно стоит провести строительную экспертизу для того, чтобы установить причинно-следственную связь между действиями соседа и последствиями (заливом) и установить размер причиненного заливом ущерба.

**Р. С. С адвокатом Тихоокеанской коллегии адвокатов Приморского края Еленой Юрьевной Булатовой можно связаться по тел. 8-914-699-76-54.**

**Адвокаты Тихоокеанской коллегии адвокатов Приморского края окажут юридическую помощь гражданам и юридическим лицам в регистрации прав, разрешении споров с недвижимым имуществом и другим правовым спорам. Тихоокеанская коллегия адвокатов – это гарантия качественной юридической помощи!**

**Записаться на бесплатную консультацию по любому правовому вопросу вы можете по телефону: 8 (423) 2-55-99-55.**

**Адрес: г. Владивосток, Океанский проспект, д.76, офис 32.**



## Уравновешиваем женское и мужское начала

На самом ли деле существуют растения-мужегоны, от хозяйки которых, как говорят в народе, мужчины разбегаются в разные стороны, не задерживаясь в роли мужей? Эта тема была затронута на занятии по комнатному цветоводству в клубе «Цветочный микс», который работает в краевой библиотеке имени Горького. В гости к цветоводам пришли Вячеслав Матвеев, психолог, астролог, выпускник философского факультета, специалист по фэншуй и кандидат биологических наук старший научный сотрудник Ботанического сада-института ДВО РАН Екатерина Зорина.

– Такая народная молва испортила репутацию хорошего и вполне безобидного комнатного растения – плюща, – рассказала Екатерина. – С научной точки зрения это

никак не подтверждается. Поэтому выращивайте плющ и ни о чем плохом не думайте. Тем более это комнатное растение является прекрасным биофильтром.

– Согласен, что если вы посадите у себя красивый плющ или даже разведете несколько его видов, то от этого будет только польза, – присоединился к обсуждению Вячеслав. – Но надо учитывать, что плющ – ярко выраженное женское растение. И если вы его так любите, что отдаете безоговорочное предпочтение, то от переизбытка исходящей от зеленых питомцев женской энергетики мужчина действительно может почувствовать себя некомфортно в таком доме. Решение проблемы простое: для уравновешивания женского и мужского начал посадите еще и мужские растения.

– А как отличить женские растения от мужских? – попросили объяснить участники занятия.

– К мужским относят растения с выделенным, стремящимся вверх стволом, с цветами насыщенного аромата и яркой (активной) окраски – красной, желтой, оранжевой. Они светолюбивые. Женские растения, наоборот, тенелюбивые и влаголюбивые. Низкорослые, кустистые, могут быть ампельными.

Подбирая цветы для озеленения своей квартиры, старайтесь соблюдать баланс между мужскими и женскими растениями, стремитесь к гармонии. Нежелателен перебор мужских растений, активизирующих энергию, в спальне, где хозяева отдыхают. Здесь лучше поселить женские экземпляры с их успокаивающим и умиротворяющим воздействием. А взбадривающие и поднимающие тонус (мужские) растения лучше перенести в гостиную, рабочий кабинет или кухню.

Надежда БРАЖИНА

## Слух – это ценнейший дар. Не теряйте его!

Когда наш слух становится хуже, мы начинаем забывать, как действительно звучит окружающий нас мир. Мы начинаем жить в более тихом мире, не задумываясь, что мы не слышим многих окружающих звуков, таких как шум дождя или пение птиц. Нам становится трудно общаться с людьми...

Чаще всего потеря слуха происходит постепенно, а так как мы приспосабливаемся, то и симптомы становятся сложно распознать. Окружающие могут обнаружить ее быстрее, чем вы сами. Впрочем, достаточно и простых наблюдений, чтобы выявить снижение слуха на ранней стадии.

Сами проверьте свой слух – задайте себе следующие вопросы:

- Люди говорят более нечетко или тише, чем должны?
- Вы чувствуете усталость после долгого разговора?
- Вы иногда не слышите ключевого слова в предложении или

вам часто приходится просить людей повторить сказанное?

- Если вы находитесь в общественном месте, вам мешает окружающий шум?
- Вам часто приходится делать громче телевизор или радио?
- Вам трудно услышать дверной или телефонный звонок?
- Вам трудно разговаривать по телефону?
- Кто-нибудь из вашего окружения говорил вам, что у вас проблемы со слухом?

Если вы можете ответить «да» на один или более вопросов, пожалуйста, обратитесь в клинику слуха «Аудионика»

- К услугам клиники относятся:
- проверка слуха (бесплатно),
  - диагностика всех форм нарушения слуха взрослых и детей,
  - консультация врача-сурдолога,
  - индивидуальный подбор и консультация по слуховым аппаратам (бесплатно),
  - продажа цифровых слуховых аппаратов (более 50 наименований),

– средства по уходу, батарейки к слуховым аппаратам и многое другое.

В клинике слуха «Аудионика» индивидуальный подход к каждому клиенту позволяет добиваться высокого качества слухопротезирования как у детей, так и у взрослых. До конца февраля проводится акция: при покупке слухового аппарата – годовой запас батареек в подарок!



Реклама



Позвоните и запишитесь на бесплатную консультацию по телефонам: 8 (4232) 01-36-01, 8(423)250 53 54  
г. Владивосток, пр-т 100 лет Владивостоку, 35.

ИМЕЮТСЯ ПРОТИВОПОКАЗАНИЯ. НЕОБХОДИМА КОНСУЛЬТАЦИЯ СПЕЦИАЛИСТА

## Руководство для земледельцев на февраль

Вот и последний месяц зимы. За окном еще стужа, но наши зимние каникулы подходят к концу. Хочется надеяться, что Лунный календарь поможет в садово-огородных делах, особенно новичкам.

Самые благоприятные дни месяца	Знак зодиака	Время вхождения Луны в знак зодиака	Характеристика периода
Луна убывает	Стрелец	3-го в 01.49	Малопродуктивный знак. Можно подготовить почву для посева растений на рассаду.
6-го	Козерог	5-го в 10.44	Знак нейтральный. Урожай будет заложен умеренный, но отличного качества. Можно посеять землянику на рассаду.
	Водолей	7-го в 15.59	Самый неблагоприятный период. Не следует заниматься посевом любых культур. К тому же приближается новолуние.
<b>Новолуние 9 февраля в 00 час. 39 мин. Луна растет</b>			
11-го до 19 час.	Рыбы	9-го в 18.31	Плодородный период, но приходится на период новолуния. Можно заняться обрезкой деревьев и кустарников, но только 10, 11 до 19.54.
	Овен	11-го в 19.54	Знак неплодородный. Можно заняться обрезкой деревьев, кустарников и готовить почву для рассады.
14, 15	Телец	13-го в 21.35	Хороший период. Отлично подходит для посадки всех культур, дающих урожай над землей на рассаду, с последующей высадкой в закрытый грунт. Можно заниматься обрезкой деревьев и кустарников.
	Близнецы	16-го в 00.34	Сухой и бесплодный знак. Можно заняться формированием кроны растений.
18, 19	Рак	18-го в 05.23	Плодороднейший период. Возможен посев на рассаду культур, дающих урожай над землей для закрытого грунта. Обрезка деревьев нежелательна.
	Лев	20-го в 12.17	Бесплодный период. Можно проводить обрезку деревьев и кустарников.
<b>Полнолуние 23 февраля в 3 часа 20 мин. Луна убывает</b>			
	Дева	22-го в 21.24	Знак малопродуктивный, да и приходится на полнолуние. В это время лучше не проводить никаких манипуляций с растениями.
25, 26, 27	Весы	25-го в 08.41	Знак сходен с Тельцом по своей продуктивности. Хороший период для посева всех культур, дающих урожай под землей (лука-чернушки на рассаду, сельдерея корневого). Растения будут более устойчивые к болезням.
28, 29	Скорпион	27.02-го в 21.26	Плодородный период преимущественно для травянистых растений. Не рекомендуется заниматься обрезкой деревьев и кустарников.
	Стрелец	1.03-го в 09.56	Малопродуктивный знак для большинства культур. Не рекомендуется как-либо травмировать деревья.



## Руководство для земледельцев на март

Готовить почву под посадки желательно во время вхождения Луны в такие знаки зодиака, как Телец, Дева, Козерог, Рак, Скорпион, Рыбы, Весы.

Самые благоприятные дни месяца	Знак зодиака	Время вхождения Луны в знак зодиака	Характеристика периода
Луна убывает 4, 5	Козерог	3-го в 20.01	Знак нейтральный. Урожай умеренный, но отличного качества. Хорошее время для посева лука-чернушки и сельдерея на рассаду, редиса.
	Водолей	6-го в 02.22	Это самое неблагоприятное время для большинства видов работ.
	Рыбы	8-го в 05.08	Очень плодородный период. Но приходится на период новолуния. Возможна только обрезка больных и поврежденных ветвей.
<b>Новолуние 9 марта в 11 час. 55 мин. Луна растет</b>			
	Овен	10-го в 05.40	Самый засушливый знак. К тому же приходится на период новолуния. Лучше отказаться от любых манипуляций с растениями.
12, 13	Телец	12-го в 05.43	Очень плодородный период. Хорошее время для посева всех культур, дающих урожай над землей. В том числе и для семенных целей.
	Близнецы	14-го в 07.03	Сухой и бесплодный знак. Растения вытягиваются. Наиболее адаптированы к этому периоду вьющиеся, земляника, розы, хризантемы.
16 с 10.56, 17, 18 до 17.54	Рак	16-го в 10.56	Плодороднейший период. Отличный для выращивания всех однолетних культур, дающих урожай над землей, получения раннего урожая, но не для хранения. Нежелательно в это время проводить обрезку деревьев и кустарников.
	Лев	18-го в 17.54	Бесплодный период. Противопоказаны полив, посадки, пасынкование.
21	Дева	21-го в 03.39	Малопродуктивный знак. Но Дева очень благосклонна к цветочным однолетним, зеленым, огурцам, комнатным растениям, прививке, черенкованию, внесению минеральных удобрений. Не стоит заниматься формированием кроны. Все работы провести 21-го (т.к. 23-го полнолуние)
<b>Полнолуние 23 марта в 1 час. 16 мин. Луна убывает</b>			
25	Весы	23-го в 15.23	<b>23-го в 15.23</b> Знак сходен с Тельцом по своей продуктивности. Однако приходится на период полнолуния, поэтому лучше отказаться от посева, а если и сеять, то только 25-го (лук, сельдерей корневой, редис, многолетники). Можно заниматься обрезкой деревьев.
26, 27, 28 до 16.46	Скорпион	26-го в 04.09	Плодородный период. Еще можно попробовать посеять лук-чернушку, сельдерей, многолетники на рассаду. Не следует обрезать деревья.
	Стрелец	28-го в 16.46	Малопродуктивный период для большинства культур. Можно посеять редис. Не рекомендуется как-либо травмировать деревья.
31, 1 4-го	Козерог	31-го в 03.44	Знак нейтральный. Урожай будет умеренный, но отличного качества и пригодный для длительного хранения. Рекомендуется посев редиса и лука. Отличный период для посева зимующих в открытом грунте многолетников.



# Трапеза по-французски

Тыквенный суп-пюре и другие рецепты позаимствуем у первоклассного шеф-повара

Шеф Кристоф  
творит шедевры



**Мой французский друг Кристоф (Christophe Albieru) – один из лучших шеф-поваров кантона Во в Швейцарии. Он работает в самых изысканных ресторанах Лозанны с обязательным наличием звезд Мишлена, иногда делится своим мастерством на местном телевидении и в специализированных журналах. Мы подружились, потому что дочь Кристофа Мелани Роз и мой внук Дмитрий учатся в одном классе общеобразовательной школы в городке Роль.**

Свои изысканные блюда он делает из обычных продуктов, соединяя их по необычной рецептуре. Вкусовая гамма создается порой благодаря соусам, пряностям и припра-

Миш-

**ВЫСОКАЯ ОЦЕНКА**

лен – наиболее известный и влиятельный из ресторанных рейтингов на данный момент в мире. Существует с 1900 года и имеет трехзвездочную систему оценки ресторанов с обязательным наличием авторской кухни (то есть шеф-поваром). Рейтинг меняется каждый год. Более всего звезд (Андре) Мишлена в Японии и Франции (по городам первенство у Токио и Парижа). В России нет ресторанов с высшим рейтингом.

вам. Важнейшим компонентом своей фирменной кухни Кристоф считает оформление и подачу первых и вторых блюд, салатов и десертов.

Несмотря на высочайший профессионализм, Кристоф все время учится. В том числе и меня просит делиться секретами русской кухни, которую считает одной из лучших в мире. Не держит в тайне и собственные рецепты. Некоторые из них шеф-повар представил читателям рубрики «Скатерть-самобранка».

## Холодная закуска

Из дрожжевого теста выпекаются (в железных формочках) в духовке (15 минут при температуре 160 градусов) небольшие съедобные креманки размером со столовую ложку. Можно взять готовые стеклянные, фарфоровые или любые другие мини-салатники.

Их наполнение зависит от фантазии изготовителя и наличия в холодильнике ингредиентов. Кристоф предлагает за основу взять вяленое мясо и оливки, в которые сам иногда добавляет свежие (или маринованные) огурцы. Их мелко-мелко режет, наполняет креманки, чуть сбрызгивает оливковым маслом и добавляет самую малость смеси молотых ароматных перцев. Сверху украшает несколькими кедровыми орешками или листочком (перышком) зелени.

Подает их гостям с аперитивом до начала обеда или ужина. В качестве аперитива к вяленому мясу предлагает красное сухое вино, пиво, абсент или херес, даже обычную питьевую воду.

## Тыквенный суп-пюре

На юге Франции, как и в Приморье, тыквы широко распространены. Из них можно приготовить сотни блюд. Только одних супов насчитывается свыше 80 рецептов. Даже обычный обед с таким супом-пюре можно сделать праздничным.

Для приготовления одного супа на 6 порций шеф-повар выбирает на рынке или в магазине 6 небольших (не более 0,4 кг каждая) тыковок с гладкой и крепкой кожей без дефектов. Аккуратно срезает верхнюю часть на одну треть на каждой – их можно разово использовать в виде тарелок для супа. А для разовой супницы чаще всего использует большую (кормовую до 10 кг) тыкву. Верхушку ажурно вырезает – она станет крышкой супницы. Саму тыкву изнутри тщательно вычищает, моет и основательно сушит.

Готовящееся блюдо понравится любому участнику застолья от ребенка до гурмана, не сомневается Кристоф. Готовить надо заранее.

Чтобы накормить большую семью или планирующих зайти на огонек друзей, ему понадобятся опять-таки самые простые продукты.

Берет мякоть тыковок (1,5 кг), картофель (300 г), две головки репчатого лука или пару штук лука-порея.

В кастрюлю наливает оливковое масло, разогревает. Тушит вначале один порезанный кольцами лук, потом – вместе с нарезанными кубиками тыквой и картофелем.

Одновременно варит овощной бульон. Здесь можно использовать помимо лука еще и петрушку, сельдерей, морковь, тимьян, чеснок, кинзу, базилик, белый горошек и черный молотый перец. Кинза, петрушка и чеснок – на любителя. Морковь режет дольками, зелень закладывает пучком. Все варит на медленном огне в 2 литрах воды, подсаливает. После 20 минут кипения дает бульо-



ну чуть остыть. Вливает 200 – 300 г белого сухого вина, еще немного выпивает сам, пробуя напиток на вкус. Дает бульону настояться.

Затем бульон вливает в слегка обжаренные и потушенные овощи. Доводит до кипения и держит на среднем огне 15 минут. Подсаливает. Добавляет (тут опять же на любителя) столовую ложку лимонного сока или половину чайной ложки молотого сухого имбиря.

Взбивает все миксером, превращая содержимое в пюре. В завершение добавляет стакан сметаны, но чаще сливочное масло. Перемешивает.

Затем несколько часов (до суток) настаивает суп в прохладном месте. Перед застольем вновь разогревает его до кипения и всю массу переливает в собственноручно изготовленную супницу. Дает немного остыть и под гром аплодисментов подает на стол.

К супу-пюре подойдут гренки или свежий багет.

Кристоф к тыквенному супу предлагают на выбор спиртные напитки: сухие или полусладкие белые и красные вина, водку, джин.

## Заварное пирожное

Оставим вторые и фирменные блюда для следующей «Скатерти-самобранки» и возьмемся сразу за десерт. Их тысячи видов! А чтобы своими руками с минимумом простых ингредиентов получилось ну очень вкусно и не очень долго, то можно попробовать сделать заварные пирожные. Сам Кристоф их готовит между делом.

Из расчета на один противень надо



**Мозговая косточка – ваза для зелени**

## И на десерт



125 г сливочного масла, столовую ложку сахара, щепотку соли и стакан воды. Все это шеф-повар перемешивает в кастрюле, которую ставит на огонь и доводит содержимое до кипения.

Сразу же добавляет туда стакан с четвертью муки, убавляет огонь и постоянно перемешивает (лучше всего это делать деревянной лопаткой). Помешивает до тех пор, пока все не скатается в один ком. Снимает с огня.

В эту массу вливает три яйца и один яичный желток, опять перемешивает до появления блеска. Иногда для цвета добавляет немного какао.

Нагревает духовку до 210 градусов. Чуть нагретый противень слегка смазывает маслом. Ложкой выкладывает тесто, обязательно оставляя место между порциями. На максимальном температурном режиме держит 10 минут. Затем температуру сбрасывает до 150 градусов и еще около 20 минут доводит до готовности.

Со слегка подрумянившейся коричневой позолотой вынимает. Дает остыть, а сам готовит сладкую и вкусную начинку.

Далее пирожные нужно наполнить кремом или муссом. Если их нет под рукой, то подойдет обычное мороженое. А сверху каждое можно украсить свежей ягодкой.

Подать десерт Кристоф предпочитает с кофе, чаем или безалкогольным слегка кисловатым напитком собственного изготовления.

Воп appetit! Приятного аппетита от французского шеф-повара!

**Николай КУТЕНКИХ,**  
kutenk@list.ru

## ФРАНЦУЗСКАЯ КУХНЯ

Национальная кухня Франции стала мировым эталоном, объединив в себе две основные ветви – региональную народную и изысканную аристократическую.

К региональной кухне относятся блюда, которые на протяжении веков готовили жители различных исторических областей страны. Аристократическая французская кухня сформировалась при дворе Бурбонов. Ее неповторимые блюда отличались разнообразием и изысканностью.

Сервировка стола и подача блюд имеет не меньшее значение, чем их приготовление. Традиционная французская трапеза может начинаться с горячих или холодных закусок, за которыми следуют суп, основное блюдо из мяса, рыбы или птицы с овощами, салат, в завершение – десерт или фрукты. Основным десертом считается сыр, которого в Пятой Республике более 200 сортов.

Именно во Франции сформировалось такое блюдо, как суп на основе прозрачного бульона. Особой гордостью французов являются вина. Наиболее известные бордо, бургунское и шампанское, названные так по местам произрастания винограда. Всемирной известностью также пользуются коньяк и арманьяк (напиток из дистиллированных белых виноградных вин провинции Гасконь). Помимо лукового, чесночного и тыквенного супа, сыров и напитков французская кухня известна блюдами из лягушачьих лапок, багетами и круассанами, паштетами фуа-гра, рулетами из мяса и птицы, омлетами, трюфелями, жульенами, сырыми устрицами, соусами и майонезом, крешонами и фруктами в вине, кексами, десертами крем-брюле, эклерами, бэзе и грильяжами.

**Продаются ЦЫПЛЯТА**  
яйценосных пород  
хайсекс-белый,  
декалб,  
бройлерной породы  
хаббард Ф-15.

**Доставка** 8 (4234) 33-10-41,  
**БЕСПЛАТНАЯ!** 8 902-061-33-54

Реклама



**ЧАСТНЫЙ ПИТОМНИК «СЕМЕЙНЫЙ САД»**  
(г. Артем) с 8 апреля начинает реализацию саженцев

В широком ассортименте  
плодово-ягодные  
и цветочно-декоративные культуры.  
С каталогом можно ознакомиться  
на сайте: [АРТЕМ-ПИТОМНИК.РФ](http://АРТЕМ-ПИТОМНИК.РФ)

**Тел.: 8-914-067-89-91,  
8-924-250-71-07**

**Заявку можно сделать уже сейчас**

**Заменим неприжившиеся саженцы в течение месяца!**

Реклама



**Крестьянское хозяйство Курбатовых**  
**«ВЛАДИЛА»**

предлагает к реализации гусят,  
индюшат пород собственной селекции,  
приспособленных к местному климату  
и кормовой базе,  
цыплят породы ломан браун.

**Тел. 8-914-795-54-46**

**Заявки  
принимаем  
с января  
по май  
2016 г.**



реклама

**ЛЕСОЗАВОДСКИЙ**  
**КОМБИКОРМОВЫЙ ЗАВОД**  
г. Уссурийск, ул. Резервная, 31,  
база «Примлес»

**тел.: 8 (902) 528-08-44,  
8 (902) 061-31-41,  
8 (4234) 21-31-41.**

**ВЫРАЩЕНО  
И ПРОИЗВЕДЕНО  
В ПРИМОРЬЕ**

**КОМБИКОРМ**

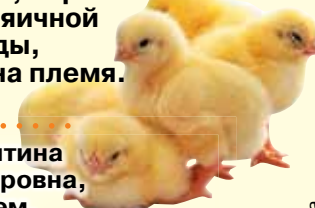


реклама

**ПРОДАЮТСЯ ЦЫПЛЯТА**

яичных пород, мясной  
породы (бройлер), утята,  
гусята, перепелата.  
Куры яичной  
породы,  
utki на племя.

**Валентина  
Викторовна,  
г. Артем,  
ул. Молокова, 4,  
тел. 8 (908) 447-32-76**



Реклама

**Отправляем наложенным платежом**  
**семена овощных, лекарственных, декоративных**  
**(в т.ч. малораспространенных) культур,**  
**а также принимаем заявки на саженцы ягодных,**  
**декоративных культур, рассаду земляники.**  
За каталогом обращаться  
к Калюжной Галине Андреевне.

**Тел. 8 (42375) 9-86-30, 8-908-967-32-38.**

**E-mail: [gallna1946kav@mail.ru](mailto:gallna1946kav@mail.ru).**

**Почтовый адрес: 692406, Кавалеровский район,  
п. Руадный, ул. Садовая, 21.**



**Вышлю почтой черенки**  
**винограда сортов:**  
**Белый с загаром,**  
**Виноградный**

початок Зефир и других  
селекций Новикова  
и Васковского, Приморского  
края и отборных форм  
Амурского винограда  
с подробной инструкцией  
по черенкованию.

**Кузнецов Юрий Николаевич,  
телефон +7 (902) 050-09-94**





ООО «Ректон-А»  
**Ректон А**

## Дома, дачные домики

с доставкой и установкой.

**Возможен кредит.**

**Звоните, приезжайте, будем очень рады.**

Тел. раб. 8(423) 27-74-301, сот. +7-914-707-4301.

E-mail: rekton@mail.ru Сайт: www.rektona.ru

г. Владивосток, ул. Бородинская, 28в



Пропустили какие-то номера? Обращайтесь в редакцию, поможем пополнить ваш комплект. Тел. (423) 2-435-162



## журнал **Сады и огороды** ПРИМОРЬЯ

**– это копилка полезного опыта и масса интересной информации для тех, кто живет в своем доме или имеет дачу.**

Об особенностях земледелия в условиях Приморского края рассказывают местные ученые и практики.

### **Уважаемые рекламодатели!**

Вы можете дополнить полезную информацию журнала конкретными адресами, где купить семена, саженцы, малую сельхозтехнику, садово-огородный инвентарь, стройматериалы и получить нужную для дачников и жителей пригорода услугу.

По поводу размещения рекламы в журнале «Сады и огороды Приморья» звоните:

**8 (423) 2-415-585**

Реклама



# Питомник ЛПХ МАКАРЕВИЧ

приглашает сделать заявки на саженцы  
на весну 2016 года

Предлагаем большой ассортимент плодово-ягодных  
культур и винограда.

- С ассортиментом можно ознакомиться:
- на сайте питомника [www.plodpitomnik.ru](http://www.plodpitomnik.ru)
  - в каталоге питомника, который можно приобрести в садоводческих магазинах или заказать с доставкой почтой



Реклама

Заявки принимаем до 15 марта  
по тел.: +7-914-711-39-03, 8 (4234) 35-36-43

## Из нашего ассортимента:



### Виноград корнесобственный Альфа

Сорт столово-винный, черноплодный. Ягода средней величины, масса грозди 100-350 г. Вкус освежающий, кисло-сладкий. Ягоды созревают 15-20 сентября, могут храниться в свежем виде до весны. Рост куста сильный. Характеризуется высокой морозостойкостью корневой системы, неприхотлив. На зиму можно не укрывать, но укрытие улучшит урожайность.



### Крыжовник, сорт Крымский изумруд

Урожайный сорт среднераннего срока созревания. Ягоды крупные, зеленой окраски, красивые, десертного вкуса. Один из лучших сортов крыжовника для Приморья.



### Яблоня колонновидная Президент

Один из лучших отечественных сортов колонновидной (карликовой) яблони. Созревает в конце августа. Плоды бело-зеленые с плотной мякотью, средним весом 140-150 г. Быстро вступает в плодоношение, дает плоды сочные, кисло-сладкие.



### Зеленка сочная

Крупноплодная яблоня осеннего срока потребления. Зимостойкость высокая. Урожайность хорошая, ежегодная. Дерево среднерослое. Плоды крупные, сочные, гармоничного кисло-сладкого вкуса, мякоть плотная, хрустящая.



### Голубика, сорт Northblue (Норсблю)

Садовая голубика, созревает в августе, ягода темно-синяя, вкусная, плотная, сладкого вкуса. Куст высотой 60-90 см, мощный.



### Черемуха Виргинская

Черемуха с красным цветом ягод. Дерево сильнорослое, высотой до 5 м и более. Кисти длинные, ягода крупная. Хорошо растет на участках любого типа, в том числе с переувлажнением, неприхотлива. Созревает в начале августа.



### Яблоня Слава Приморья

Один из самых урожайных сортов в Приморье с ежегодным плодоношением. Зимостойкость и устойчивость высокая. Скороплодность очень высокая, вступает в плодоношение на 2-3-й год. Плоды весом 50-70 г, мякоть мелкозернистая, сочная, мягкая. Вкус хороший, кисло-сладкий. Созревает в конце августа.

[www.plodpitomnik.ru](http://www.plodpitomnik.ru), 8 (4234) 35-36-43