

Наш журнал вышел на просторы Интернета,
чтобы стать более оперативным
и доступным для читателей разных возрастов

sadprim.ru



и огороды
САДЫ ПРИМОРЬЯ

ЖУРНАЛ ДЛЯ ТЕХ, КТО ИМЕЕТ ДАЧУ ИЛИ ДОМ

№ 2 (92) апрель-май 2021

16+

стр. 42

МИР,

ТРУД,

МАЙ

КАРТОШКА!

Теплица «Дачница Усиленная» быстро завоевала доверие и любовь покупателей. А все потому, что в ее прочной конструкции, долговечном надежном покрытии и в других технических и экологических характеристиках учтены практически все пожелания и рекомендации садоводов.

Компания «ПРИМДАЧА» занимается продажей и установкой теплиц с 2014 года. Мы перепробовали множество разновидностей и без сомнения остановились на модели «Дачница Усиленная». Получив многочисленные положительные отзывы от наших клиентов после первых лет эксплуатации, мы убедились: с выбором наша компания не ошиблась!

Неоспоримое преимущество теплицы «Дачница Усиленная» в особенностях ее каркаса, изготовленного из оцинкованной сварной трубы 30x20 мм. Она в 1,5 раза превосходит по своим прочностным характеристикам незамкнутый профиль сечением 30x20, из которого изготавливается большинство теплиц. Сборка по принципу «труба в трубу» является самой простой и самой надежной.

Промышленное цинкование защищает от коррозии стальные трубы, которые эксплуатируются при постоянной повышенной влажности. Такое покрытие продлевает срок службы каркаса в 4-5 раз даже при самых неблагоприятных условиях эксплуатации. Прочность конструкции в целом многократно про-



У теплицы **ОПТИМАЛЬНЫЙ РАЗМЕР**: ширина 3 м, высота 2,1 м (без опалубки), длину, от которой зависит цена теплицы, выбираете сами (4 м – 25600 руб., 6 м – 32300, 8 м – 38900, 10 м – 45600 и т. д.).

ПОКРЫТИЕ – из прозрачного сотового поликарбоната (СПК) толщиной 4 мм марки ПРОФИ. Производство – Россия, сырье тоже российское. Прочный и надежный материал прослужит не менее 15 лет! По вашему заказу теплица может комплектоваться СПК толщиной 6 и 8 мм – с ним вы сможете серьезно сэкономить на отоплении теплицы, эксплуатируемой зимой.

У «ДАЧНИЦЫ» МАССА ПРЕИМУЩЕСТВ

Мы не ошиблись с выбором теплицы. Не ошибитесь и вы!

верена приморскими шквальными ветрами, мощнейшими циклонами и снегопадами.

Еще одно преимущество: шаг несущих дуг – 65 см, а не 100 см, как у подавляющего большинства аналогов. Чаше расположенные дуги жесткости значительно увеличивают ветровую и снеговую нагрузку теплицы (снеговая составляет 60 кг/м², ветровая – 50 м/с). Все наши теплицы комплектуются поликарбонатом российского производства с гарантией от производителя 15 лет. Каркас может быть укомплектован всевозможными дополнительными элементами для комфортной эксплуата-



ДВЕРИ И ФОРТОЧКИ фиксируются в открытом и закрытом положении с помощью крючков и специальных защелок. По торцам теплица имеет две двери шириной 0,9 м с большой форточкой в каждой из них. По желанию заказчика могут быть предусмотрены дополнительные верхние форточки (цена форточек – 1500 руб.).

ции теплицы: распорками для подвязывания растений, автоматами проветривания и капельного полива и многими другими полезными приспособлениями.

Монтаж теплицы можете доверить специалистам или сделать сами. Но надежнее все-таки первый вариант.

Наша компания также оказывает услуги по оборудованию грядок внутри теплицы и на открытом грунте, обустройству дорожек, установке систем автополива, автопроветривания, ландшафтного освещения (220V или от солнечного света). Мы являемся производителями качественных и доступных по цене беседок, навесов для террас и автомобилей, качелей и других сооружений из массива дерева и металла.

Внимание: пенсионеры и ветераны труда получают у нас дополнительные скидки! Добро пожаловать к нам!

P. S. Наши специалисты всегда готовы ответить на все вопросы о теплицах, их установке и грамотной эксплуатации. Звоните – все консультации бесплатны!

ПРИМДАЧА

САДОВОЕ СЧАСТЬЕ!



Реклама

КОНСУЛЬТИРУЕМ ПО ТЕЛ.
8(908) 448-26-62

ВЫСТАВКА-ПРОДАЖА ТЕПЛИЦ:

- 1. ДЕ-ФРИЗ, УЛ. МОРСКАЯ, 1Б, МАГАЗИН «ПРИМДАЧА»**
- 2. СОЛОВЕЙ-КЛЮЧ, УЛ. СВЕТЛАЯ, 1, МАГАЗИН «ПРИМДАЧА»**
- 3. ПОДГОРОДЕНКА, УЛ. КЛАРЫ ЦЕТКИН, 41, СТ. 3, МАГАЗИН «ПРИМДАЧА»**
- 4. УЛ. ЛЕСОПИТОМНИК, 6А, ПАВИЛЬОН «ПРИМДАЧА»**

INSTAGRAM: #PRIMDACHA САЙТ: PRIMDACHA.RU

Содержание

- 4 СЛОВО РЕДАКТОРУ
- 5 НОВОСТИ
- 6 ОФТАЛЬМОЛОГИЯ ДЛЯ КРАЕВОЙ ГЛУБИНКИ
- 7 ВЫБИРАЕМ ПОЧВУ ДЛЯ КОМНАТНЫХ РАСТЕНИЙ
- 8 «АСКЛЕПИЙ» ПРЕДУПРЕЖДАЕТ:
НАЧАЛСЯ СЕЗОН КЛЕЩЕЙ
- 10 СЕМЕЧКО НА СТАРТЕ
- 11 ПРЕПАРАТЫ ДЛЯ ПРЕДПОСЕВНОЙ ОБРАБОТКИ
ОВОЩНЫХ КУЛЬТУР
- 14 ИДЕАЛЬНЫЙ ИНСТРУМЕНТ ДЛЯ ОБРЕЗКИ САДА
- 16 ДАР ДЛЯ АПОЛЛОНА
- 19 ЦВЕТЫ БЕЗ ОСОБЫХ ХЛОПОТ
- 20 АКЦИЯ «СПРАВЕДЛИВЫЙ УРОЖАЙ»
- 21 К ВЕСНЕ ГОТОВЫ!
- 22 АПРЕЛЬ И МАЙ – НЕТ ВРЕМЕНИ НА РАСКАЧКУ
- 24 КЛУБНИЧНЫЙ РАЙ В ПРЕОБРАЖЕНИИ
- 26 КАБАЧОК: НА ПЕРВЫЙ-ВТОРОЙ РАССЧИТАЙСЯ!
- 29 РЕКОРДНЫЙ УРОЖАЙ ИЗ ОДНОГО СЕМЕЧКА
- 31 НЕ ТОРОПИТЕСЬ!
- 32 ОСМОКОТ – УДОБРЕНИЕ ДЛЯ ЛЕНИВЫХ?
- 33 ЗАПИШИТЕ ФОРМУЛУ
- 34 КОМПЛЕКСНЫЕ УДОБРЕНИЯ
- 36 ПОДКОРМКИ ОВОЩНЫХ КУЛЬТУР
- 37 ПЛОДОЖОРКЕ – БОЙ!
- 38 КАК ПОБЕДИТЬ ВРЕДИТЕЛЕЙ КОМНАТНЫХ
РАСТЕНИЙ



22

АПРЕЛЬ И МАЙ – НЕТ ВРЕМЕНИ НА РАСКАЧКУ

- 39 ФЛОКС РАСКРЫВАЕТ СЕКРЕТЫ
- 41 КЛУБНИКА: НЕЙТРАЛЫ
И РЕМЫ – ЧТО ВЫБРАТЬ?
- 42 МИР, ТРУД, МАЙ... КАРТОШКА!
- 45 ЗА ГОРИЗОНТОМ КАРТОФЕЛЬНОГО ПОЛЯ
- 49 ПОРА МЕНЯТЬ АДРЕТТУ НА КАЗАЧОК?
- 51 КАРТОШКА ЛЮБИТ АКВАРИНЫ
- 52 ВИНОГРАДНАЯ ШПАЛЕРА:
НЕ ИЗОБРЕТАЙТЕ ВЕЛОСИПЕД
- 54 МФЦ ДЛЯ КОЗЫ И ПЕРЕПЕЛКИ
- 58 И ГРУШИ ЦЕЛЫ, И СОСЕДИ ДОВОЛЬНЫ
- 61 ДАЧНИКИ ПОЛУЧИЛИ ПРАВО НА КОМПЛЕКСНЫЕ
КАДАСТРОВЫЕ РАБОТЫ
- 62 ЛУННЫЙ КАЛЕНДАРЬ
- 64 ЗЕЛЕНый ОБЕД НА ДАЧНОЙ ТЕРРИТОРИИ
- 66 РЕКЛАМА, ОБЪЯВЛЕНИЯ

«Сады и огороды Приморья». Журнал. Учредитель, издатель АО «Владивосток-новости». Зарегистрирован в Приморском Управлении Федеральной службы по надзору за соблюдением законодательства в сфере массовых коммуникаций и охране культурного наследия. Свидетельство о регистрации ПИ № ФС 19-0191 от 23 мая 2006 г.

Адрес редакции, учредителя, издателя: 690014, г. Владивосток, Народный проспект, 13.

Главный редактор Виктория Николаевна Буркова. E-mail: Prim-info2013@mail.ru факс: 8 (423) 2415-615, тел.: 8 (423) 2435-162; 8914 736 3259.

Корректурa Ольга Дегтярева, Ольга Афоничева.

В номере использованы фотографии: Виктории Бурковой, Сергея Виниченко, Татьяны Барковой, Лилии Кухно, Ольги Дробахи, Натальи Мерзляковой.

По вопросам размещения рекламы обращайтесь по тел. 8 (423) 2415-585. E-mail: reklama@vladnews.ru. Частные объявления Татьяна Хлынцева, тел. 8 (423) 2415-675.

Тираж 4840 экз. Заказ № 1517 по заказу АО «Владивосток-новости», адрес: г. Владивосток, Народный проспект, 13.

Отпечатано в типографии АО «ИПК «Дальпресс»: г. Владивосток, пр. «Красного знамени», 10.

Дата выхода в свет: 2. 04. 2021 г. Подписной индекс: ПР-318, ПР-185 (комплект). В розницу – цена свободная. Журнал выходит из печати 1 раз в два месяца.



Редактор
Викторья
Буркова

**А вы со мной
не согласны?**

На календаре апрель, и впереди два самых главных дачных месяца. Нужно столько всего успеть! Именно поэтому в апрельский номер мы постарались собрать как можно больше полезной информации: сроки оставшихся посевов, подкормки, которые можно быстро замешать из того, что оказалось под рукой, характеристики основных удобрений. В общем, четыре разворота из середины журнала можно вынуть и поместить на видное место, чтобы в случае чего заглянуть туда, как в шпаргалку или в справочник. Надемся, что они будут вам чем-то полезны.

А если говорить о других темах, оказалось, что с некоторыми нашими читателями мы разошлись во мнениях. В конце февраля позвонила нам дачница и посетовала: раз журнал называется «Сады и огороды Приморья», зачем вы пишете то о козах, то об овцах, то о курах и перепелках? И правда, зачем? Мне-то казалось, что все наши рассказы из рубрики «Подворье» в первую очередь о людях. О тех, кто рискнул и занялся новым и непривычным для себя делом. Представляете, некоторые наши героини козу учились доить по Интернету, там же по крупницам добывали информацию по вьетнамским вислобрюхим свиньям, когда купить их можно было не иначе, как выписав из Подмоскovie, да еще и придумать, каким самолетом-пароходом транспортировать через всю страну. Это ж сколько опасений, сомнений и сложностей пришлось преодолеть! А они выстояли, всю свою живность сохранили и размножили, отступить от намеченных планов никто не собирается. Разве это не интересно? Кстати, не мной замечено, что в авантюры по разведению чистопородных коз, перепелов или овец чаще пускаются городские жители. Именно им хочется как-то изменить и приспособить к современным реалиям заморающую сельскую жизнь. Казалось бы, никакого опыта за плечами, а результат налицо. Для меня рассказывать о таких людях – большое удовольствие. Их пример заряжает оптимизмом. А вы со мной не согласны?

P. S. Все несогласные и те, кто разделяет точку зрения редакции, могут написать на WhatsApp по номеру телефона: 8-914-736-32-59.

Садоводов учат исправлять ошибки

В питомнике ЛПХ Макаревич в марте прошли занятия для начинающих садоводов и виноградарей.

Агроном питомника Алена Курбатова прочитала лекцию по уходу за плодовыми деревьями, посадке саженцев, правилах весенней обрезки. После ознакомления с теорией начинающих садоводов отправляют в поля, где все полученные знания можно закрепить на практике.

Обрезка сада – это работа, к которой начинающие садоводы традиционно боятся подступиться. Но, когда есть возможность посмотреть, как с этой операцией справляются Сергей Макаревич, Анатолий Шагиахметов или Светлана Сморкалова, братья за секатор значительно проще.

Помимо занятия по обрезке для гостей питомника провели мастер-класс по прививкам: рассказали и об улучшенной копулировке, и о прививке вприклад, в боковой зарез. На занятия в питомник приехало более 60 человек. Тем, у кого в приоритете был виноград, председатель Клуба виноградарей Владивостока Дмитрий Бондров рассказал об основных весенних работах на винограднике.

Школа садоводов при питомнике ЛПХ Макаревич работает уже третий год. И специалистам на каждом занятии приходится отвечать на множество вопросов начинающих садоводов, которые хотели бы исправить ошибки, допущенные при выращивании сада. Расписание занятий можно най-

Белорусский сад в Приморье

Пилотный проект фруктового сада по белорусской технологии готовы реализовать в Приморье.

Под его разбивку уже определена площадка в 200 га. Осталось подобрать перспективные сорта саженцев плодовых культур и найти специалистов, которые помогут реализовать проект. Агроэкологические испытания за-

Экспедиция готовит маршрут

Клуб виноградарей Владивостока начинает подготовку к 12-й ежегодной экспедиции по садам и виноградникам Дальнего Востока.

В этом году с июля по сентябрь оргкомитетом экспедиции запланировано посещение виноградников Хабаровского края, а в Приморье помимо хозяйств известных виноградарей в маршрут экспедиции включены и новые хозяйства.

Основная цель таких поездок – изучение сортов винограда, произрастающих и успешно плодоносящих в условиях Приморья, знакомство с агротехникой сортов в открытом и закрытом грунте, выявление сортов местной селекции и окультуренных сортов амурского винограда. Неменьший интерес для экспедиции представляют и плодовые сады, поиск перспективных сортов плодовых деревьев, демонстрирующих высокую зимостойкость, урожайность и устойчивость к заболеваниям в условиях нашего климата. Садоводы, которые готовы принять членов экспедиции и рассказать о своем опыте садоводства и виноградарства, могут заявить о своем участии в работе краевой ежегодной экспедиции, обратившись в редакцию журнала «Сады и огороды Приморья». Отметим, что главными организаторами экспедиции являются такие опытные виноградары, как Сергей Макаревич, Павел Чубукин, Дмитрий Бондров. На разных этапах экспедиции к ним присоединяются Виктор Мешков, Владимир Цымбал, Виктор Коноба, Юрий Божко. Во время посещения садов и виноградников они всегда делятся накопленным опытом садоводства и виноградарства, дают советы и помогают составить оптимальную коллекцию сортов, соответствующих климатическим условиям.

планированы на апрель-май этого года. Директор белорусского Института пловодства Александр Таранов сообщил, что белорусские селекционеры готовы предоставить на испытания сорта яблони, вишни, сливы. Для их посадки потребуется около 2 гектаров. Освоить площадь в 200 гектаров предполагается за два года.

По словам министра сельского хозяйства и продовольствия Приморья Андрея Бронца, новому саду потребуется полное сопровождение белорусских коллег, поскольку своих компетентных специалистов в крае нет. В связи с этим в ФГНБУ «ФНЦ агроботехнологий Дальнего Востока им. А.К. Чайки» создает отдел пловодства.

Владельцам брошенных дач грозят штрафы

Росреестр предупредил о штрафах за неиспользование земли.

Собственников дачных участков, которые не используют их по прямому назначению и не ухаживают за ними, могут привлечь к административной ответственности. В Кодексе административных правонарушений РФ существует статья, позволяющая оштрафовать нерадивого владельца на сумму до 50 тысяч рублей.

Сотрудники любого регионального управления Росреестра могут обследовать брошенный участок, составить акт и найти его собственника. Такая схема уже была опробована в СНТ «Аргус» Надеждинского района Приморья.

Правление этого СНТ, расположенного в урочище Мирное, обратилось в Управление Росреестра по Приморскому краю. По словам председателя товарищества, в силу разных причин собственники перестали обрабатывать принадлежащие им садовые участки, оплачивать членские взносы и посещать товарищество, а их контактные данные были утеряны. Некоторые из садоводов и вовсе позабыли о том, что имеют в собственности участки и ряд обязанностей по отношению к СНТ. А между тем брошенный участок – постоянная угроза пожарной безопасности и имуществу остальных членов.

Специалисты Артемовского межмуниципального отдела управления Росреестра обследовали десятки брошенных участков, составили акты и отправили соответствующие уведомления садоводам. Представители Росреестра провели работу с землевладельцами, напоминая им об обязанностях надлежащего содержания объектов собственности, ну а некоторым землевладельцам направили протоколы об административном правонарушении и штрафы.

К административной ответственности владельцев заброшенных дач могут привлечь по п. 3 ст. 8.8 КоАП РФ (неиспользование земельного участка, предназначенного для жилищного или иного строительства, садоводства, огородничества). Если определена кадастровая стоимость участка, то размер штрафа для граждан составляет от 1 % до 1,5 % этой стоимости. В случае если она не определена, сумма штрафа для физлиц – от 20 тысяч до 50 тысяч рублей.

Социальный проект «Бесплатные офтальмологические осмотры для жителей отдаленных населенных пунктов Приморского края»



Лицензия ЛО-25-01-004623 от 22 марта 2019. Реклама.



В рамках обеспечения жителей отдаленных населенных пунктов Приморского края высококвалифицированной медицинской помощью Приморский центр лазерной коррекции зрения и офтальмохирургии в 2021 году запустил социальный проект «Бесплатные офтальмологические осмотры для жителей отдаленных населенных пунктов Приморского края».

Так, за январь-февраль 2021 года специалистами центра уже бесплатно осмотрено более 250 жителей Приморского края в городах Находке, Партизанске, Спасске-Дальнем. У осмотренных пациентов в большей степени были выявлены

патология сетчатки глаза, помутнение хрусталика глаза (катаракта) на более поздних стадиях их развития, что говорит о недоступности в полной мере жителям отдаленных населенных пунктов своевременной высококвалифицированной медицинской помощи.

С этой целью центр обеспечил бесплатный трансфер пациентам с выявленными патологиями зрения с целью оказания им медицинской помощи в хирургическом отделении Приморского центра лазерной коррекции зрения и офтальмохирургии.

В соответствии с графиком работы центра бесплатные офтальмологические осмотры

специалистами центра в течение 2021 года запланированы в таких населенных пунктах Приморского края, как города Большой Камень, Фокино, Лесозаводск, Дальнегорск, Артем, Уссурийск, поселок Славянка.

Записаться на диагностику и лечение можно по телефонам:

**8 (423) 246-61-46,
246-61-47,
276-33-55.**

Арсеньев: 8 (423) 277-11-33



**Приморский Центр
лазерной коррекции зрения
и офтальмохирургии**

ул. СЕМЕНОВСКАЯ, 19
(центр города, рядом с т/ц «Клевер Хаус»)

**Партнеры:
г. Арсеньев, ул. Ломоносова, 29**

Информацию о более точных датах проведения бесплатных офтальмологических осмотров и условиях их проведения вы можете уточнить у администраторов центра по тел. 8 914-707-11-33

О ВОЗМОЖНЫХ ПРОТИВОПОКАЗАНИЯХ НЕОБХОДИМО ПРОКОНСУЛЬТИРОВАТЬСЯ У СПЕЦИАЛИСТА

Выбираем почву для комнатных растений

Здоровье и внешний вид комнатных растений напрямую зависят от того, в какой почве они растут. К выбору грунта стоит подойти основательно и постараться учесть потребности каждого комнатного цветка. Ведь то, что хорошо для пальмы, вряд ли подойдет нежной фиалке. Поскольку почва – это среда для роста и развития корней, важно подобрать правильный грунт.

На рынке появилась уникальная новинка, готовая пресованная почвенная смесь – **ПОЧВОБРИКЕТ**. Чтобы подготовить почвобрикет к посадке растений, надо всего лишь добавить воды и немного разрыхлить – идеальная почва готова! Всего немного воды превратят почвобрикет в 2,5л почвы отличного качества. При добав-

лении воды объем почвобрикета увеличивается в 5 раз. Получается рыхлый и мягкий почвогрунт, с которым легко и приятно работать.

Почвобрикет изготовлен из смеси экологически чистого сибирского верхового и переходного торфов с добавлением вермикулита и удобрения с микроэлементами. Сбалансированный со-

став почвобрикета позволил получить великолепную основу для здорового роста для большинства видов комнатных растений.

Почва из почвобрикета обладает отличными физическими свойствами и прекрасно поддерживает оптимальную влажность, с течением времени не слеживается, при просушивании сохраняет свой объем. В почвобрикет больше ничего добавлять не нужно, в почве есть все необходимое. Почвобрикет легко и просто использовать, удобно переносить и хранить.

Линейка почвобрикетов для комнатных растений поможет создать комфортные и здоровые условия для роста сенполий, пальм, роз, гераней и других видов комнатных цветов.

Почвобрикеты делают выбор почвы легким, а выращивание комнатных растений – приятным. Здоровые растения – это сочная зелень, пышное цветение, яркость красок цветков и, конечно же, положительные эмоции растениевода.



реклама

**Спрашивайте в магазинах
вашего города!**

**Оптовые продажи:
+7 (383) 233-79-79
www.pochvobriket.ru**

ВСЕ МАТЕРИАЛЫ ЭТОГО НОМЕРА И МНОГО ДРУГОЙ
ПОЛЕЗНОЙ И ИНТЕРЕСНОЙ ИНФОРМАЦИИ
МОЖНО НАЙТИ НА САЙТЕ ЖУРНАЛА



sadprim.ru



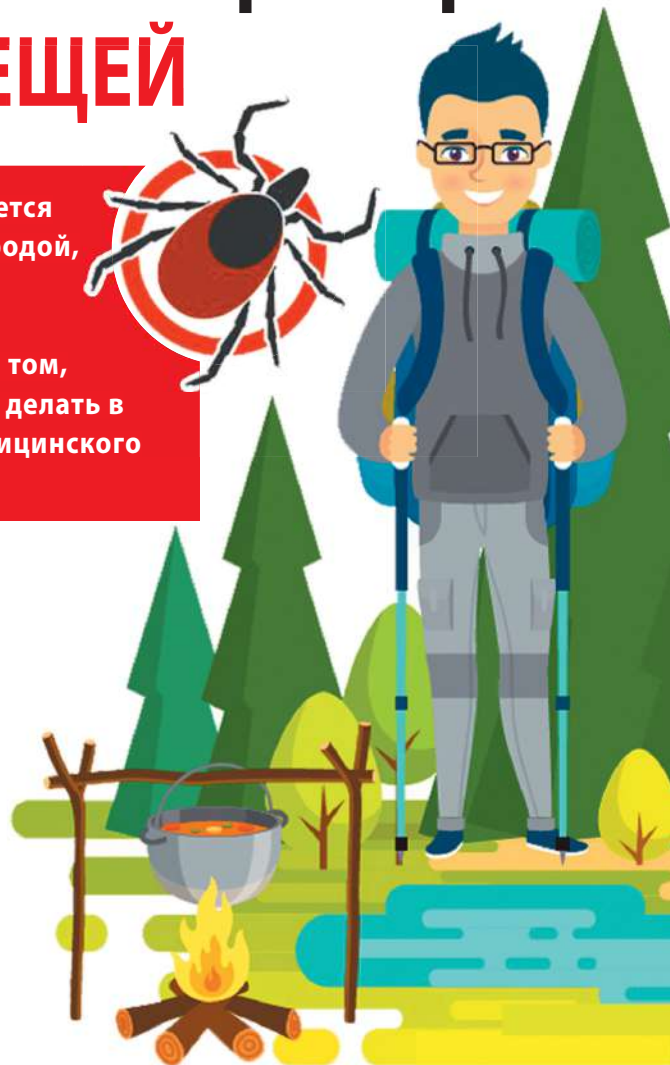
г. Владивосток
ул. Новоивановская, 4а
офис 501

+7 (423) 200-55-90

- Приватизация садовых и жилых домов на садовых участках
 - Сопровождение сделок купли-продажи дач, квартир
 - Присвоение почтового адреса
 - Перевод аренды земельных участков в собственность
- Работаем по всем районам Приморского края

БУДЬТЕ ОСТОРОЖНЫ: в Приморье начался СЕЗОН КЛЕЩЕЙ

С наступлением теплых дней у многих появляется желание пообщаться с пробуждающейся природой, подышать ароматами леса. Все бы хорошо, но эксперты бьют тревогу: весна – традиционное время выхода клещей после зимней спячки. О том, как защитить себя от клеща и что необходимо делать в случае укуса, рассказывает главный врач медицинского центра «Асклепий» Ирина Юрьевна Клименко.



Первые клещи в Приморье появляются уже ранней весной в солнечные дни, а пик их активности приходится на май-июнь. Активность клещей увеличивается, а вместе с ней возрастает и количество обращающихся к врачам людей: только за 2019 год в крае зарегистрировано более шести тысяч клещевых укусов. Клещи живут и кусают везде, но на территории Приморского края для них существуют самые идеальные условия: наличие растительности, высокая влажность (около 80 %) и температура воздуха от плюс 18° С. В настоящее время Приморский край является одним из самых эндемичных по клещевому вирусному энцефалиту территорий. Но заражение боррелиозом происходит в 3,5–4 раза чаще, чем энцефалитом. По этой причине, даже если ваша дача или иное место планируемого отдыха находится в безопасном по энцефалиту районе, не пренебрегайте защитой от клещей.

ЛУЧШАЯ ЗАЩИТА ОТ КЛЕЩЕЙ –

ЭТО СОБЛЮДЕНИЕ ТЕХНИКИ БЕЗОПАСНОСТИ

В первую очередь необходимо одеться так, чтобы у клещей не было шансов заползти на тело. Надевайте однотонную, гладкую и светлую одежду, брюки заправляйте в сапоги, манжеты рукавов и ворот рубашки должны плотно прилегать к телу. На голову рекомендуется надеть головной убор, волосы заправить под косынку. Находясь на природе, нежелательно без особой надобности залезать в непроходимые чащи низкорослого кустарника. Чтобы не допустить присасывания паразита, обязательно используйте противоклещевые репелленты.

По возвращении домой нужно тщательно осмотреть себя, своих попутчиков и домашних животных на предмет наличия клеща. Также будьте внимательны: нередко насекомые «приезжают» в дом не только на шерсти домашних питомцев, но и на букетах полевых цветов, собранных во время отдыха.

ОПАСНОСТЬ КЛЕЩЕВЫХ ИНФЕКЦИЙ

Из всех инфекций (клещевой энцефалит, клещевой боррелиоз (болезнь Лайма), клещевой риккетсиоз и др.) наиболее опасен клещевой энцефалит. Это вирусное заболевание, при котором поражаются нервная система и вещество головного мозга. Характеризуется повышением температуры тела (до 38-39 градусов), сильной головной бо-

КАК ИЗБЕЖАТЬ УКУСА КЛЕЩА

Голову и шею необходимо закрыть косынкой или надеть капюшон

Воротник и манжеты должны плотно прилегать к телу

Лучше если одежда будет светлой и однотонной

Рубашка должна иметь длинные рукава с резинкой

Используйте репелленты для обработки кожи и одежды

Брюки нужно заправить в носки на плотной резинке и ботинки



СОВЕТ! Лучше всего для похода в лес подходят комбинезоны

лью, тошнотой, иногда рвотой, ломотой в суставах, слабостью. Увы, порой недуг принимает крайне тяжелую форму, что приводит к длительному лечению, инвалидности и даже смерти. Согласно данным департамента здравоохранения, смерть инфицированных людей наступает в 25–30 % случаев. Но при оказании своевременной врачебной помощи вероятно полное выздоровление пациента.

ЕСЛИ КЛЕЩ ВСЕ ЖЕ УКУСИЛ...

В случае присасывания клеща необходимо максимально быстро его удалить, обратившись в медицинские организации. Если показаться врачу нет возможности, удалите клеща самостоятельно. Извлекать его нужно в перчатках пинцетом (прикасаться к клещу голыми руками запрещено!), делая выкручивающие движения и стараясь не повредить брюшко и хоботок. Помните: если клеща дернуть резко, велика вероятность, что хоботок останется внутри кожи, что чревато воспалением. После удаления членистоногого ранку следует промыть водой, смазать йодом или зеленкой. Затем тщательно вымыть руки с мылом. К заражению клещевой инфекцией восприимчивы все люди, независимо от возраста и пола. Заболевание клещевым вирусным энцефалитом развивается в среднем через 10-14 дней после заражения, а при боррелиозе болезнь может проявить первые симптомы только через год после заражения. Поэтому просто снять клеща недостаточно. Необходимо поместить его в герметичный контейнер с небольшим кусочком влажной ваты и отвезти его в лабораторию (даже на следующий день), где проводят исследование на определение зараженности клеща.

В медицинском центре «Асклепий» специалисты готовы оказать всю необходимую помощь: провести удаление клеща (включая обработку места укуса), а также лабораторное исследование как насекомого, так и пострадавшего на предмет заражения вирусной инфекцией. В ситуациях, когда анализ на вирус клещевого энцефалита оказался положительным, пострадавшему (если он не привит) с профилактической целью вводится противоклещевой иммуноглобулин – в идеале это нужно сделать в течение первых 72 часов. Кроме этого, в случае подтверждения диагноза здесь могут организовать консультацию врача-инфекциониста.



Проверить клеща на зараженность различными возбудителями, сдать кровь на анализы можно в лаборатории медицинского центра «Асклепий» по адресам:

■ г. Владивосток, ул. Гамарника, 3-б (ежедневно), тел. 8(432)279-0000

■ г. Владивосток, ул. Светланская, 113 (с ПН по СБ), тел. 8(432)279-0000

■ г. Находка, ул. Комсомольская, 40 (ежедневно), тел. 8 (432) 675-00-85

■ г. Уссурийск, ул. Пролетарская, 69 (с ПН по СБ), тел. (4234) 31-91-60

Работает травмпункт для оказания экстренной помощи при укусе клеща по адресу:

■ Ул. Гамарника, 3-б, тел. 8 (432)279-0000

ВАЖНО!

Даже если вы привиты от клещевого энцефалита, в случае укуса клеща насекомое все равно необходимо сдать на лабораторное исследование для выявления других возможных инфекций: клещевого боррелиоза (болезнь Лайма), клещевого риккетсиоза и др. Помните! Прививка от клещевого энцефалита не защищает вас от других заболеваний.

ОТПРАВЛЯЯСЬ НА ПРОГУЛКУ В ЛЕС?



Стоянки устраивать на участках, лишенных травяной растительности или в сухих сосновых местах на песчаных почвах



Не садиться и не ложиться в траву



Каждые несколько часов осматривайте одежду, тело и волосы



Если берете с собой в лес животных (собак и т.д), регулярно осматривайте их



Употребляйте только кипяченое молоко



Не приносите из леса букеты, ветки, свежесорванные растения

**ПРЕДПОСЕВНАЯ
ПОДГОТОВКА СЕМЯН
ОВОЩНЫХ
КУЛЬТУР**

Семечко на старте



Для получения быстрых и полноценных всходов важное значение имеет качество семенного материала, однако не менее важна и его предпосевная подготовка, которая улучшает качество семян, ускоряет появление всходов, стимулирует рост и развитие растений, снижает зараженность семян патогенами (вредителями, возбудителями болезней, микроорганизмами), повышает иммунитет и урожайность овощных культур.

Какие виды предпосевной подготовки семян овощных культур можно использовать в домашних условиях?

Калибровка семян. Отбор семян по величине и массе. Наиболее крупные семена отбирают по размеру и по плотности в водных растворах солей (поваренная соль, аммиачная селитра). В зависимости от культуры растворы делают различной концентрации, обычно в пределах 3-5 % (для огурца – 3 %, для томата – 5 %). Посевной материал помещают в рас-

твор и выдерживают в течение 5-7 минут. Семена с большей плотностью опускаются на дно, легкие остаются на поверхности раствора. Осевшие семена отделяют, тщательно промывают водой, подсушивают и используют для посева.

Если вы покупаете фасованные семена, то они, как правило, уже разделены по размерам на фракции. В случае если заготавливаете посевной материал сами, то вам следует знать, что существует взаимосвязь между массой семян и их посевными качествами. Так, более крупные семена дают дружные и выровненные всходы.

Обеззараживание семян. С семенами и посадочным материалом передаются многие болезни овощных культур. Приведу далеко не полный перечень болезней: *грибные* (фомоз капусты, антракноз и аскохитоз тыквенных культур и гороха, черная гниль моркови), *бактериальные* (сосудистый бактериоз капусты, бактериоз моркови и тыквенных культур, бактериальный рак томата), *вирусные* (стрик и мозаика томата, огуречная мозаика). Обеззараживание (дезинфекция) позволяет уничтожить возбудителей перечис-

ленных болезней, имеющих на поверхности семян или внутри них.

В производственных условиях широко применяют сухое протравливание семенного материала. Чаще всего в этих целях используют препараты ТМТД, тирам и фентиурам, доза которых 3-4 г на 1 кг семян (для капусты – 8 г). Семена с протравителем помещают в герметически закрытую тару и встряхивают в течение 5 минут. Эти препараты эффективны против большинства грибных и бактериальных болезней, передаваемых с семенами. Важно помнить, что указанные препараты – это химические протравители, и если вы приверженец природного (органического) земледелия, то целесо-

образно заменить их на биопрепараты – циркон, эпин-экстра, фитоспорин (норма расхода и способы применения приведены в таблице).

Предпосевное обогащение семян. Основными приемами этого вида подготовки семян к посеву является замачивание в растворах микроэлементов и физиологически активных веществ. Растворы готовят с учетом требовательности каждой культуры.

Сегодня есть большой выбор препаратов для предпосевого обогащения семян. Они отличаются по составу, способу применения и цене. Как не потеряться в этом многообразии и выбрать эффективные препараты? Воспользуйтесь приведенной таблицей.

Препараты для предпосевной обработки семян овощных культур

Название препарата	Состав препарата	Норма расхода	Особенности применения
Циркон	Гидроксикоричные кислоты, выделенные из растения эхинацеи пурпурной	0,025 мл (1 капля) на 100 мл воды	Замочить семена (10 г) на 2-4 часа перед посевом
Эпин-экстра	24-эпинбрасинолид	0,05 мл (2 капли) на 100 мл воды	Замочить семена (10 г) на 2-4 часа перед посевом
Фитоспорин	1×10 ⁹ живых клеток и спор на 1 мл <i>Bacillus subtilis</i> 26D, 20 L-аминокислот, полисахариды, фитогормоны, витамины	10 капель на один стакан воды	Замочить семена на 1-2 часа, затем просушить в тени
Амулет	Хитозана + янтарная кислота	1 таблетка на 1 л воды	Замочить семена на 2-4 часа перед посевом
ЭМ-БИО удобрение (Восток ЭМ-1)	Фотосинтезирующие и молочнокислые бактерии, дрожжи, актиномицеты, ферментные грибки	1/4 чайной ложки удобрения на 1 л воды	Замочить в растворе от 15 минут до 2 часов в зависимости от размера семян
Аквамикс	Сбалансированный комплекс легкодоступных микроэлементов (железо, медь, цинк, кальций, бор, молибден, марганец)	0,5-1 г на 1 л воды	Замочить семена на 8-12 часов перед посевом
Фербия	Аминокислоты растительного происхождения (ферментированная соя), отходы переработки морепродуктов, кислота ортофосфорная, мочевины (карбамид), хлорид калия, сульфат магния	3-4 мл на 1 л воды	Замочить семена на 6-12 часов перед посевом
Гумат калия «Суфлер»	Калий, органические вещества	50-100 мл на 1 л воды	Замочить семена на 24 часа перед посевом
Биогумат	Гумат калия, калий фосфорнокислый, хелат магния, хелат бора, хелат меди	10 мл на 1 л воды	Замочить семена на 24 часа перед посевом
Крепыш	Макроэлементы (азот, фосфор, калий), гуматы и природный стимулятор	5 мл на 1 л воды	Замочить семена на 12 часов перед посевом
Суспензия хлореллы	Культуральная водная среда, микроводоросли <i>Chlorella vulgaris</i>	Растворить в соотношении 1:7 (препарат: вода)	Замочить семена на 5-7 часов перед посевом

Помните, что при работе с любым препаратом необходимо использовать средства защиты (перчатки, маску)!



Существуют и народные средства обработки семян – это использование растворов перекиси водорода, марганцовки (перманганат калия), хлоргексидина, спирта, медного купороса, борной кислоты, сока алоэ, настоек чеснока и другие. К сожалению, в домашних условиях не все имеют возможность измерить точную дозировку используемого средства, поэтому при ошибочном применении вы можете либо повредить зародыш семени, либо не получить никакого эффекта. Например, популярное среди дачников замачивание семян в *перекиси водорода* 3 % (2 столовые ложки на 1 л воды) проводят перед посевом, оставляя в растворе семена на 15-20 минут с последующим промыванием в проточной воде. *Борная кислота* используется из расчета 0,2 г препарата на 1 л воды (семена моркови, томата, лука, свеклы замачивают на 1 сутки; семена капусты, огурцов, кабачков – на 12 часов). *Сок алоэ* разводят 1:1 и замачивают семена на 12-18 часов. *Настой чеснока* готовят из расчета 25 г измельченного чеснока на 100 мл воды, выдерживают в нем семена в течение 1 часа, а затем промывают и просушивают.

Термическая обработка семян – это прогревание, закалка переменными температурами, яровизация семян.

Прогревание семян бывает искусственное (в сушилках, термостатах) и солнечное. Так, обеззараживая семена огурцов в сушилке при температуре 50-60° С в течение 3 часов, можно не только уни-

чтожить инфекцию, но и ускорить формирование женских цветков на растениях. Того же эффекта можно добиться, прогревая семена огурцов около отопительных приборов в течение месяца при 28-30° С. Особенно этот прием полезен для свежих семян (урожая предыдущего года).

Для повышения всхожести семян, хранившихся в неблагоприятных условиях, применяют солнечный обогрев на открытом воздухе при систематическом перемешивании. Число дней солнечного обогрева обычно составляет 5-10.

Закалка – этот метод подготовки проводится для семян теплолюбивых культур. Набухшие семена (после намачивания), когда отдельные семена начинают наклеиваться, охлаждают при температуре -1-3° С в течение 2-3 суток. Семена после такой обработки можно высевать раньше, при более низкой температуре почвы. После закалки набухших семян огурцы начинают прорастать уже при температуре 10° С, а семена томата – при 8° С. Огурцы образуют в этом случае завязи на 3-5 дней раньше.

Яровизация. При выращивании холодостойких овощных культур, устойчивых к стеблеванию (морковь, петрушка, лук однолетней культуры на репку, сельдерей, капуста), наиболее эффективна частичная яровизация. Намоченные семена помещают в холодильник и выдерживают температуру от -1 до +1° С. Оптимальные сроки для частичной яровизации моркови, лука – 15-20 суток до посева, петрушки – 18-22, сельдерея – 20-24 суток.

Семена лука при посеве на севок яровизировать нельзя, так как после посадки такого севка на репку это может привести к стрелкованию растений. Из этих же соображений не яровизируют семена ранней капусты.

Гидротермическое обеззараживание семян – это прием, при котором семена погружают в воду (48-50° С) на 20 минут, а затем быстро охлажда-





ют в холодной воде 2-3 минуты. Такой способ эффективен против черной ножки, сосудистого бактериоза и пероноспороза капусты. Главное условие – четко выдерживать температурный режим: при более низкой температуре не будет эффекта, а при более высокой – резко снижается всхожесть.

Дражжирование семян овощных культур (моркови, салата, лука, сельдерея, петрушки и других) позволяет проводить более равномерный по-

сев (по глубине заделки семян и густоте), уменьшить норму высева семян и получить равномерные всходы. Сущность метода заключается в создании вокруг семени питательной оболочки из органических и минеральных веществ и придании семенам округлой формы. Дражжирование семян – трудоемкий процесс, поэтому целесообразно купить готовый семенной материал. Особой популярностью пользуются дражжированные семена моркови.

Заготовка. Опытные дачники и садоводы очень часто сами собирают семена с плодов любимых сортов. Но важно помнить, что сбор посевного материала необходимо проводить только со здоровых растений, плоды которых не повреждены болезнями и вредителями. В таком случае при соблюдении условий и правил хранения семян вы получите качественный посевной материал на будущий год.

Желаю вам всхожих семян и богатых урожаев в 2021 году!

Татьяна Куртаева, к.с.-х.н., преподаватель ФГБОУ ВО Приморская ГСХА



Как получить богатый урожай? ✕

Найти

Эффективные удобрения JOY для овощных культур

Широко представлены в сети магазинов





Состав:
Гуминовые и фульвовые кислоты, которые влияют на обменные процессы в растениях и почве
Высокое содержание калия (K) и серы (S)
Микроэлементы в доступной для растений форме

Свойства:
Обладают эффектом стимулятора роста и антистрессанта
Улучшают вкусовые качества продукта
Повышают урожайность до 30%
Укрепляют иммунитет растений в неблагоприятных условиях
Полностью растворимые

Способ применения
Пролив грунта перед посевом:
30 мл (1 колпачок) на 1 л воды
Корневая подкормка:
30 мл (1 колпачок) препарата растворить в 10 л воды. Полив производится 1 раз в 10 дней
Некорневая подкормка:
15 мл (1/2 колпачка) препарата растворить в 10 л воды
Опрыскивание во время вегетации 1 раз в 7 дней



Спрашивайте в магазинах города и в официальном интернет-магазине

www.joy-magazin.ru 8 800 550 2885

ООО «СТРАДА» 613048, Россия, Кировская область, г.Кирово-Чепецк, ул.Производственная, д.6 ОГРН 1074312001444 ИНН 4312136043

Онлайн-консультация

WhatsApp

+7(922)910-99-40



Реклама

Идеальный инструмент для обрезки сада

Весна – время формирования и обрезки садовых деревьев и кустарников. А это значит, потребуется качественный инструмент. Сеть садовых магазинов ЗеленГрад предлагает японские складные пилы от производителя с мировым именем – компании SILKY.



Японские пилы Silky – традиции и современные технологии

Название японской компании Silkysaws дословно переводится на русский язык как «шелковистые пилы». Выбирая это название, японский производитель хотел подчеркнуть, что использование такой пилы при работе дает ощущение, которое в русском языке точнее всего описывается выражением «идет как по маслу».

Модельный ряд компании Silkysaws – это более 100 вариантов складных пил для решения всех практических задач, с которыми может столкнуться человек за пределами городской цивилизации.

У людей всегда есть потребность в легком мобильном инструменте.

Японский перфекционизм и краткая история компании Silkysaws

Компания Silkysaws была основана в 1919 году на территории префектуры Киши в Японии.

Создатели компании Silkysaws убеждены, что человеческая цивилизация начала стремительно развиваться, когда наши предки стали использовать инструмент.

Кстати, среди множества инструментов только пила, начиная с момента своего появления, вы-

полняет исключительно созидательную функцию. Она сопровождает человека в процессе строительства дома, создания мебели и заготовки дров для обогрева жилища. Руководство компании своей основной миссией считает усовершенствование незаменимого инструмента. В процессе работы компанией были созданы и запатентованы несколько технологий, позволивших стать ей несомненным лидером.

Инновационные технологии и стандарты

Японцы в своем стремлении довести каждый процесс до совершенства доходят до недостижимой для западного мышления детализации.

Пилы, которые производит компания, соответствуют строгим внутренним стандартам качества.

При создании продукции компания использует:

- Лазерную резку стальных листов, которая обеспечивает высокую точность и максимально ровные края изделий.
- Уникальную легированную сталь, выпускаемую исключительно для нужд компании. Ее состав держится в секрете.
- Режим термической обработки заготовок, обеспечивающий идеальную комбинацию твердости и упругости, сочетающиеся с высокой прочностью пилы.

Запатентованные технологии:

- Импульсная термообработка (зонная закалка) – с помощью лазеров высокой частоты происходит импульсный нагрев зубьев пилы, в результате чего режущая кромка приобретает более высокую твердость. Остальное полотно пилы не подвергается нагреву и сохраняет обычную гибкость и упругость.
- Двухкомпонентная эргономическая рукоятка – основу составляет твердый пластик, который покрыт вулканизированной резиной, сформиро-

ванной под давлением. Структура и поверхность рукоятки таковы, что позволяют уверенно удерживать пилу даже мокрой или грязной рукой. Двухслойная конструкция гасит вибрации и уменьшает усталость при длительной работе.

- Уникальная технология складывания, транспортировки и хранения – каждая пила имеет продуманную эргономику в рабочем положении и сложенном виде. Дизайн пил создается таким образом, чтобы минимизировать риск повреждения в процессе хранения или транспортировки.

- Hard Chrome Plating – технология создания оксидной пленки на поверхности пилы, связанная с высоким содержанием хрома в составе сплава. В результате химической реакции на поверхности образуется твердая прозрачная оксидная пленка, обеспечивающая максимально высокий уровень защиты от коррозии и активных сред.

- FourRowsofTeeth – обычная пила имеет два ряда зубов, пилы Silky, предназначенные для работы по тяжелым материалам, имеют 4 ряда зубов. Они одинаково хорошо пилят вдоль и поперек волокон.

- Mirai-MeSmoothCutting, Non-setTeeth – специальная геометрия каждого зуба и особая форма



пилящей поверхности в целом. Подбираются в зависимости от типа поверхности и позволяют создавать пилы, срез которых классифицируется как гладкий и шелковистый. Вы можете пилить твердую сухую древесину, мокрое дерево или многослойные конструкции – результат будет всегда один: **ровный шелковистый срез, что особенно важно при обрезке садовых деревьев. Ровный спил позволяет деревьям быстрее заживать раны после обрезки и предохраняет от попадания инфекции.**



ЗеленГрад

сеть садовых магазинов

Мы за экологичный урожай!

Огромный выбор товаров для органического земледелия У НАС!

Телефон для справок **8 (423) 270-27-45**
Наш сайт: **зелен-град.рф**

- г. Владивосток, ост. «НЕКРАСОВА», крытый рынок «Некрасовский», павильон №6. Тел. (423) 276-43-07
- г. Владивосток, ЭГЕРШЕЛЬД, ул. Крыгина, 15а, ТЦ «Маяк», 1-й этаж, садовый центр «Зеленград». Тел. (423) 274-97-86
- г. Владивосток, «БАМ», ост. «Стройматериалы», ул. Карбышева, 9а Тел. (423) 276-47-98
- г. Артем, Пограничная, 5/1, торговый центр «Визит», 1-й этаж, садовый центр «Зеленград». Тел. 8 (914) 654-56-73
- г. Владивосток, ТИХАЯ, ул. Добровольского, 5а, павильон № 121. Тел. (423) 208-14-59
- г. Артем, Кирова, 11, Центральный рынок, павильон № 42. Тел. (423) 27-47-833

Реклама



Дар для Аполлона



Известно ли вам, что еще в Древней Греции редис на золотом блюде приносили в жертву Аполлону. А богам было принято отдавать лучшее. Мы ценим редиску даже больше, чем древние греки, ведь для нас это первый и самый ранний овощ. Правда, не у всех получается вырастить редиску даже к майским праздникам, а наша читательница из Уссурийска Татьяна Баркова снимает первый урожай редиса уже в начале апреля. Мы попросили ее поделиться опытом.

– В прошлом году я сеяла редис в поликарбонатной теплице под дополнительные дуги и агротекс в три этапа: 28 февраля, 7 и 16 марта, чтобы растянуть период созревания. Редиску я сею под самодельный маркер (на доску набиты деревянные пирамидки высотой 2 см на расстоянии 7 см друг от друга). При посеве я кладу маркер на выровненную грядку и наступаю на него ногой. Когда маркер убираю, на земле отпечатываются ямочки, в которые раскладываю семена. Всходы полу-



чаются равномерные, площади питания хватает каждому корнеплоду. Земля в это время в теплице уже прогревается, дополнительное тепло обеспечивает агротекс, шестидесятка. Теплицу мы не отапливаем.

В открытый грунт я обычно высеваю редис в конце марта или начале апреля под каркас из пленки. Он созревает через месяц. Так что на 1 Мая у нас салат из редиса из открытого грунта. А тепличный урожай к этому времени уже убран и съеден. В выращивании редиса есть важный момент: когда отрастут настоящие листья и начинает образовываться корнеплод, его нужно обязательно поливать, редис не терпит пересыхания почвы.



Чтоб редиски было ВВОЛЮ

● Редис положительно реагирует на замачивание семян в растворе борной кислоты.

● Редис отлично растет при температуре +10...+12° С, но для формирования корнеплодов лучшая температура +16...+20° С.

● В открытом грунте всходы редиса выносят заморозки до -4°С, а взрослые растения – до -6° С.

● Высокие температуры при недостатке влаги приводят к преждевременному стрелкованию растений, так же как и длительное понижение температуры.

● В защищенном грунте следует учитывать то, что редис лучше всходит при температуре +20° С, затем до появления первого настоящего листа температуру надо снизить до +6...+8° С, чтобы он не вытянулся, а потом температуру снова нужно поднять до +16...+20.

● У большинства начинающих огородников хорошие урожаи не удаются из-за загущенного посева или несвоевременного прореживания.

● Редис образует хороший корнеплод при коротком 10–12-часовом дне. В таких условиях он не





может перейти к фазе размножения, а потому все питательные вещества направляет в корнеплод.

- Редис, посеянный в начале июля, дает крупные корнеплоды, которые весят иногда в несколько раз больше, чем выращенные весной. Июльский редис не образует цветоносов, потому что в это время накапливает в корне запас питательных веществ.

- При длинном световом дне у редиса растет ботва, а прирост корнеплодов падает, так как растение бросает силы на образование органов размножения.

- Редис требователен к влажности почвы. Ему нужны рыхлые нейтральные либо слабокислые супесчаные или суглинистые почвы. Растение нуждается в повышенных дозах калийных удобрений, не любит свежесухоудобренных грядок.

- В теплицах редис выращивают в качестве уплотнителя посадок или самостоятельной культурой с расчетом, что после него теплицу используют для ранних огурцов или томатов.

- Избыток удобрений и влаги приводит к разрастанию листьев в ущерб образованию корнеплодов, поэтому подкормки дают только в случае необходимости.

- Предшественниками редиса могут быть любые овощные растения, под которые вносились органические удобрения, однако нельзя использовать старый тепличный грунт после выращивания капустной рассады или грядку из-под капусты, репы, редьки, брюквы, так как все поражаются килой.

- Нельзя высевать редис, когда цветет яблоня, так как цветение совпадает с летом капустной мухи.

- Редис можно выращивать в открытом грунте до посадки томатов, посева огурцов или повторной культурой после уборки раннего картофеля и зеленых овощей.

- При использовании в качестве уплотнителя белокачанной и цветной капусты, огурцов семена редиса высевают одновременно с этими культурами. В междурядьях размещают скороспелый редис, который убирают к моменту разрастания основной культуры.



Как «линяет» редиска

У многих сортов редиса тотчас же после формирования семядолей, которые отличаются крупными размерами, начинается формирование корнеплода. В литературе часто можно встретить выражение «фаза линьки» – это время начала утолщения корнеплода, когда разрывается кожица в нижней части подсемядольного колена.

Поэтому при выращивании редиса температура воздуха поддерживается в зависимости от фазы роста. До появления всходов она составляет +15...+20°

С, с началом появления всходов очень важно температуру своевременно снизить до +8...+10° С, чтобы предотвратить вытягивание подсемядольного колена. Через 5-7 дней, с наступлением «линьки», ее повышают и до конца выращивания поддерживают днем на уровне +12...+14° С в пасмурную и +16...+18° С в солнечную погоду, а ночью +8...+10° С. Температура почвы должна быть +12...+16° С. Для удаления излишнего тепла делают интенсивное проветривание парников и теплиц. Влажность воздуха должна быть 65–70 %. До массового появления всходов посадки не поливают.

Прекрасные цветы без особых хлопот

Как бы ни испытывала природа приморских дачников, им все нипочем! Собирают урожай помидоров и картошки и о красоте не забывают – выращивают десятки разных цветов и декоративных кустарников на дачных участках, в палисадниках и на балконах. И дело чести, чтобы эти цветы были пышнее и ярче, чем у соседей.

Такого результата можно достичь, если ввести в «рацион» цветущих растений ионитный питательный субстрат ЦИОН. В нем содержатся все нужные растениям элементы питания, и их там в 60 раз больше, чем в самом плодородном грунте! Субстрат изготовлен на основе природного минерала, поэтому он экологически безопасен. Использовать его можно на любом этапе развития растений, не опасаясь корневых ожогов и передозировки. Как же применять ионитный субстрат? Если вы выращиваете цветы из семян или луковиц, то его смешивают с грунтом в соотношении 1-2 столовые ложки на литр грунта.

При пересадке однолетников в открытый грунт корневую ком опудривают субстратом. Еще пара столовых ложек субстрата вносится в лунки, под корень каждого растения. Далее растения засыпают землей, грунт вокруг стебля уплотняют и поливают. То же самое делают при посадке многолетних цветов.

В посадочную лунку ЦИОН вносят из расчета 30-60 г субстрата на 1 литр корневого кома растения. К

примеру, если вы сажаете розу, то на полулитровый контейнер нужно внести 15-30 г субстрата, а при пересадке розы из 2-литрового контейнера – 60-120 г.

Если растения небольшие (розы, гортензии, клематисы или пионы), сделайте вокруг каждого из них углубление на 5-10 см и внесите ионитный субстрат, который сверху присыпается грунтом.

При подкормке крупных растений вроде сирени, кустовых роз, сакуры или миндаля необходимо сделать острым предметом в прикорневом круге шурфы, глубиной 30-40 см под наклоном 45 градусов по периметру приствольного круга. Делать их следует вращательными движениями, чтобы не повредить корневую систему растения. В получившиеся лунки внесите субстрат и присыпьте землей. Расход его зависит от размера и возраста растения. Так для розы высотой до метра потребуется примерно 200-300 г субстрата, для куста сирени высотой 1-2,5 м – 700-1500 г субстрата.

Такую подкормку можно производить в течение всего садового сезона до наступления заморозков. Период полезного действия ионитного субстрата продолжается до трех лет. В это время дополнительных подкормок растениям не требуется. Наши приусадебные участки, палисадники и балконы будут радовать нас непрерывным цветением.

Ирина Соколова

Цветы на даче? ЦИОН в придачу!

Способствует раннему и длительному цветению садовых и комнатных цветов.

- ✓ Обеспечивает растение идеально сбалансированным питанием в течение всего периода цветения и роста.
- ✓ Укрепляет корневую систему.
- ✓ Помогает адаптации растений при пересадке.



Бархатцы

а - грунт, б - грунт + 5% ЦИОН, с - грунт + 3% ЦИОН



ЦИОН изготовлен из природного минерала, экологически безопасен

Официальный дистрибьютор ТМ ЦИОН на территории Дальнего Востока компания «Барьер-ДВ»
Тел.: +7 (4212) 303-303, 47-82-52. Ионитный субстрат ЦИОН можно приобрести в магазинах «Цветущий Сад» и «ЗеленГрад», на маркетплейсах OZON и WILDBERRIES, а также на сайтах www.barrier-dv.ru/zion, www.zion-rus.com и в Инстаграм [zion_rus](https://www.instagram.com/zion_rus)

OZON WILDBERRIES

АКЦИЯ «СПРАВЕДЛИВЫЙ УРОЖАЙ» В ПРИМОРЬЕ ПРОДОЛЖАЕТСЯ

«Справедливый урожай» - это социальная акция для поддержки дачников и возможность выиграть полезный подарок. Акция пройдет в два этапа.

1 ЭТАП «ВЫДАЧА СЕМЯН»

С 15 марта 2021 в офисах Подряда получите бесплатный «Пакет дачника» с семенами капусты, моркови, огурцов, перца и томатов.

**ИСПОЛЬЗУЙТЕ СЕМЕНА, ЧТОБЫ
ВЫРАСТИТЬ БОГАТЫЙ УРОЖАЙ.**

2 ЭТАП «РОЗЫГРЫШ ПОДАРКОВ»

Отправьте фотографии своего урожая на адрес pr@podryad.tv до 15 августа, или до 5 сентября 2021 г.

**В КАЖДОМ СЕЗОНЕ БУДУТ
РАЗЫГРАНЫ ПОЛЕЗНЫЕ ПОДАРКИ.**

18 АВГУСТА

- Сушилка для фруктов
- Мультиварка
- Набор садовых светильников

10 СЕНТЯБРЯ

- Вакуумный упаковщик
- Садовые качели
- Телевизор 24 дюйма

ВЫДАЧА СЕМЯН ПРОИСХОДИТ ПО СЛЕДУЮЩИМ АДРЕСАМ:

г. Владивосток: ул. Жигура 34, ул. Фирсова 2, Партизанский пр-т 42,
ст. Угольная: ул. Академика Курчатова 34,
г. Артем: ул. Кирова 53,
г. Уссурийск: ул. Некрасова 64, оф. 235

(423) 220-60-01
podryad.tv

*Количество «Пакетов дачника» ограничено.

ПОДРЯД

К весне готовы!

В библиотеке имени Горького в конце марта прошли последние заседания клуба «Сады XXI века». Учеба садоводов заканчивается, и начинаются работы в садах и на дачных грядках.

Последнее занятие было посвящено повторению самых актуальных тем – защите сада от болезней и вредителей и основным правилам прививки плодовых деревьев. Был и другой весьма приятный повод для очередной встречи. Сами садоводы последнее занятие в сезоне называют между собой днем раздачи слонов. В этот день они обмениваются черенками. Они нужны, чтобы заложить основу плодового сада. По традиции руководитель клуба Александр Гринев и главный виноградарь клуба Виктор Яценков приносят в клуб черенки, оставшиеся после весенней обрезки. В этот раз все желающие получили прививочный материал абрикосов, яблонь, груш. Его особая ценность в том, что это испытанные, проверенные сорта, которые плодоносят. За годы существования клуба таких сортов было испытано несколько десятков. Часть из них оказалась бесперспективной, а другие, напро-

тив, дополнили коллекцию плодовых, пригодных для выращивания в условиях прибрежной зоны.

Но если с плодовыми черенками все понятно, то тема клоновых подвоев у садоводов все еще вызывает вопросы. Среди розданных черенков были клоновые подвои – Прогресс для яблонь и ВВА-1 – для косточковых культур. С ними получилось, как в известном анекдоте: «Для чего не знаю, но дайте два». Александру Гриневу пришлось вернуться к теории и объяснить, что клоновые подвои нужны для перехода к низкорослому саду, чтобы в будущем прививать на них интересные культурные сорта. Их черенки нужно сохранить и размножить. Для этого есть два пути: их укоренение или прививка. Клоновый подвой ВВА-1 используют для косточковых культур. Его прививают в корневую шейку войлочной вишни. Клоновый подвой Прогресс используют для яблонь, его прививают на сеянцы яблони. Если для размножения выбирается способ укоренения, то подробнее о нем можно прочитать в третьем номере журнала «Сады и огороды Приморья» за 2016 год, где Виктор Яценков рассказал о процессе укоренения зеленых черенков. Этот способ подходит и для клоновых подвоев.

Отметим, что клуб «Сады XXI века» создавался для того, чтобы садоводы могли обмениваться опытом и результатами испытаний плодовых культур.



САДОВЫЙ ФЕСТИВАЛЬ
ПРИМОРСКИХ КОЛЛЕКЦИОНЕРОВ

24 и 25 АПРЕЛЯ
с 10:00 до 17:00

PRIM GARDEN Садовый фестиваль

Будут представлены коллекции:
КОМНАТНЫЕ САДОВЫЕ

- фиалки
- клубника
- цитрусовые
- районированные плодовые
- пеларгонии
- ягодные культуры
- хризантемы
- декоративные хвойные

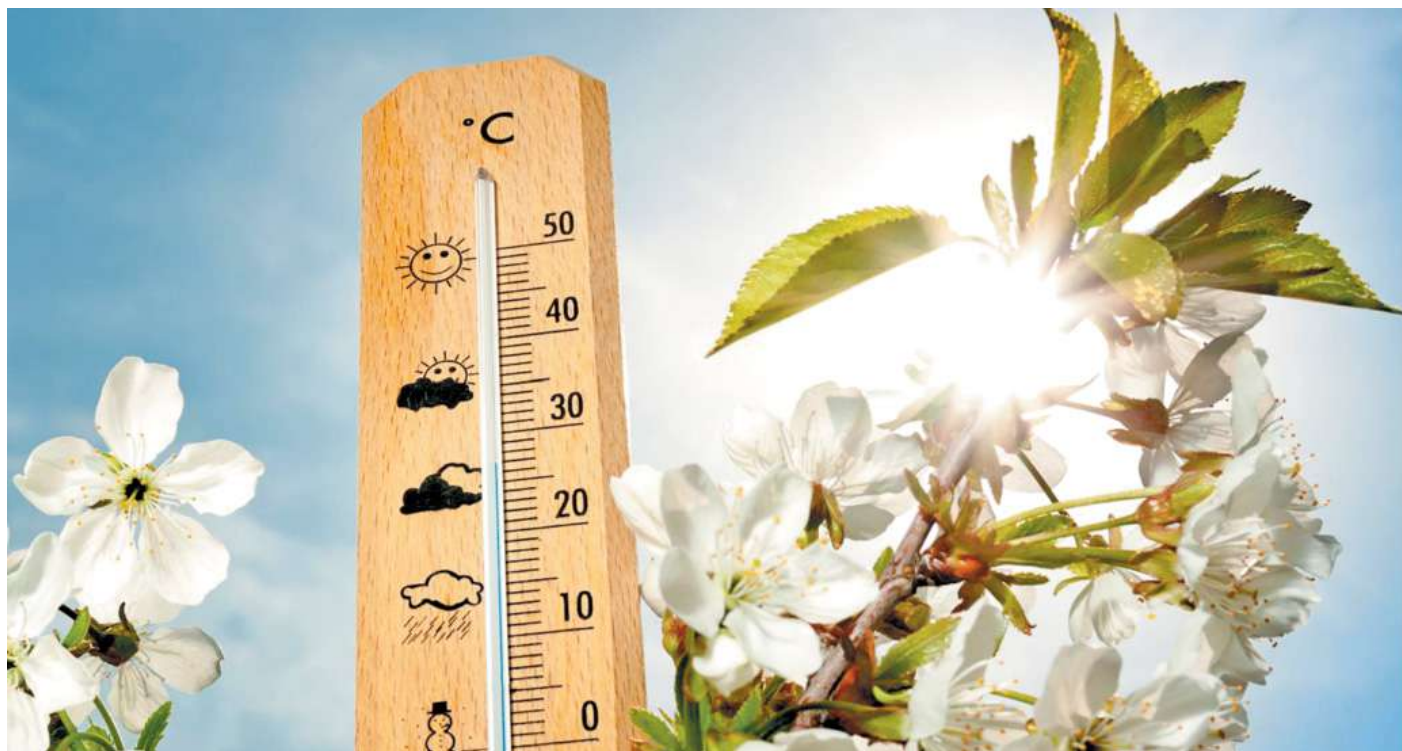
ЗАГОРОД садовый центр
г. Уссурийск, ул. Михайловское шоссе, 1а/5
@ zagorod_uss, www.zagorod-dv.ru, ☎ 8(4234) 33-12-13

Всё для вашего сада!

Большой ассортимент
хвойных, лиственных,
многолетних цветов

ФЛОРЕГИНА садовый центр
г. Владивосток, ул. Маковского, 81
@ floregina_vl, floregina.ru, ☎ 8924-000-06-93

Реклама



Апрель и май – нет времени на раскачку

Народная мудрость напоминает: весенний день год кормит. Апрель и май – это те два месяца, в которые мы закладываем основу будущего урожая. Действительно, в эту пору каждый день и час дороги, от них зависит, как сложится дачный сезон. Так что сеем, сажаем, рыхлим, открываем, подкармливаем, наводим порядок – все это делаем одновременно с оглядкой на календарь и столбик термометра.

● В апреле можно заниматься обрезкой сада и прививками. Не забывайте убирать и сжигать все, что вы срезали, чтобы исключить распространение патогенной микрофлоры.

● Как только тронутся почки, нужно провести обработку сада фунгицидами. По мнению опытных садоводов, лучший препарат для этого – бордоская жидкость, но есть и другой, не менее эффективный препарат на основе меди – ХОМ. Только нужно помнить, что, если пройдет дождь, обработку ХОМом придется повторить, поскольку

он, в отличие от бордоской жидкости, плохо прилипает и легко смывается.

● Как только среднесуточные температуры достигли +4 градусов, саду нужны обработки от зимующих насекомых – подойдет препарат «Искра». После того как температура поднимется выше +17, можно обработать плодовые деревья и кустарники фуфаномом.

Подробнее о графике обработок сада можно прочитать во втором номере нашего журнала за 2020 год. Если этого номера нет под рукой, можно найти его на сайте Sadprim.ru в разделе архивных номеров.

● В зависимости от погоды примерно в середине апреля открываем клубнику, а со второй половины месяца внимательно следим за столбиком термометра, чтобы вовремя открыть ежевику и виноград. Обычно они остаются под укрытием почти до конца апреля, но в укрытии обязательно должны быть отдушины, чтобы лозы проветривались. После снятия основного укрытия виноград и ежевику еще две недели оставляют под лутрасилом либо легким укрытием из со-

ломы. На шпалерах эти культуры размещают не раньше 8–10, а то и 15 мая, пока окончательно не минует угроза возвратных заморозков.

- Винограду сразу после снятия укрытия нужны профилактические обработки. Первую проводят еще в апреле Препаратом-30. Кроме того, под каждый куст вносят около литра золы и органику (3-5 литров) – перепревший компост. В мае, когда побеги отрастут на 5-10 см, проводят обработку системным препаратом против вредителей. После образования 4-го листа проводят обработку от болезней, также с применением системных препаратов.

- Если вы планировали сажать новые грядки клубники, следим, как ведет себя почва. Как только она оттаяла на 15-20 см и прогрелась до +5...+7 градусов, можно приступать к посадкам. При таких условиях корень растет, а надземная часть почти не развивается. И это очень хорошо, потому что клубничный куст должен в первую очередь нарастить корень. Старые грядки с клубникой нужно обязательно почистить от перепревшей листвы, подкормить фосфорно-калийными удобрениями, обработать от вредителей и грибковых заболеваний. Если есть возможность, в первое время грядки нужно оставлять под легким укрытием.

- Если земля прогрелась до +14 градусов, можно смело сажать картошку. Для нее это оптимальная температура. Торопиться не стоит, как бы ни хотелось «отстреляться» пораньше.

- С 5 апреля в теплице можно сеять на рассаду томаты и капусту. Оптимальный срок высадки рассады ранней капусты в грунт – 22-25 апреля.

- Оптимальные сроки весеннего посева моркови – конец марта – первая половина апреля. А вот посев свеклы лучше отложить до мая. Свекла, хоть она и относится к холодостойким культурам, требует, чтобы почва на глубине посева семян прогрелась до +8 градусов. Так что оптимальные сроки для свеклы – первая декада мая.

- Огурец – теплолюбивая культура, поэтому сеять семена в открытый грунт надо, когда почва прогреется до +10...+15 градусов. В условиях края это вторая-третья декада мая. Для более раннего получения урожая огурцы можно сеять в теплице с середины апреля, но с дополнительным укрытием. В первой декаде мая их можно высевать и в открытый грунт, но также под укрытие – пленку на дугах, нетканый материал.

- Если хотите пораньше получить на зелень лук-батун, чесночный и двухъярусный лук, прикройте грядки лутрасилом.

- При выращивании репчатого лука через се-

мена применяют как можно более ранний посев. Его высевают, как только почва оттаивает днем на глубину 5-10 см, вносят в грядку удобрения (20-30 г/кв.м диаммофоски и 20-25 г/кв.м аммиачной селитры) и граблями заделывают его в почву. Оптимальные сроки – первая половина апреля. Срок высадки сева первой фракции (диаметр 1-1,5 см) – 1-5 мая. Более крупный севок (диаметр 1,6-2,5 см) высаживается 5-10 мая. Лук на головку лучше сажать с 15 апреля по 1 мая. Перед посадкой просушите прогретый и обработанный в растворе соды севок в течение 10 минут (30 г на 10 л воды) – он даст меньше пера и будет активнее наращивать репку.

- С посадкой ярового чеснока нужно уложиться в сроки с 5 по 10 апреля. Более поздняя посадка приводит к тому, что чеснок вырастает менее крупным.

- Кабачок – один из наиболее раннеспелых овощных культур. Как и все тыквенные, он относится к теплолюбивым культурам. Для прорастания семян почва должна прогреться до температуры выше +10 градусов. В открытом грунте такие температуры бывают не ранее второй декады мая.

- Фасоль – также теплолюбивая культура, поэтому основной срок посева – вторая декада мая. Овощную фасоль с целью продления периода потребления лопатки можно высевать в 2-3 срока – до 10 июня.

- После зимы нужно подкормить плодовые деревья и кустарники, клубнику, причем упор нужно делать не столько на азотные составляющие, сколько на фосфор, который нужен для нормального функционирования и развития корневой системы растений.

- Не забудьте подкормить и ваши розы. После весенней обрезки, когда почки роз находятся в стадии набухания, под кусты вносят перепревшую органику – до 3 кг под каждое растение. Также вносят и минеральные удобрения: 25–30 г/кв. м аммиачной селитры либо 30–40 г комплексного удобрения с микроэлементами. Минеральные удобрения разводят в 10 литрах воды и поливают по 3-4 литра на каждый куст. В мае, когда начинается активный рост побегов, подкормки повторяют. Это может быть раствор коровяка или минеральные удобрения: 10–15 г/кв. м аммиачной селитры, 25–30 г/кв. м суперфосфата, 10–15 г/кв. м калийных удобрений.

- В конце апреля – начале мая можно делить и рассаживать корневища ревеня и многолетних цветов. Если почва прогрелась – сажать георгины и рассаду летников в открытый грунт.

Было время, когда в курортной зоне Владивостока ягоду клубники продавали в больших эмалированных тазах по 20 копеек за стакан. Разлеталась вмиг. Кулек из газеты, куда пересыпали ягоду, был мечтой всей детворы, ведь дач с клубничными грядками в то время почти не было. Клубничный запах для меня – это всегда напоминание о детстве. Ягоду ты съел, а газетный кулечек, пропитавшийся соком, сохранял клубничный аромат. Помню утренние электрички: женщины со станций Спутник, Океанская, Садгород, Весенняя заходили в вагон с большими ведрами клубники. С вокзала до рынка эти ведра несли на коромыслах. Клубничный аромат плыл за ними по воздуху. Ведра с ягодой были бережно укрыты белоснежной марлей.

Клубничный рай в Преображении



А потом в 90-х ягоды на рынках стало меньше, а садоводы со временем увлеклись новыми зарубежными сортами, в том числе и ремонтантными. И надо отметить, что не без успеха. Вот и у нас в Преображении появилось хозяйство Анзора и Аллы Замбатовых.

Их участок находится всего в километре от моря. Последние годы большая его часть отошла под ягодные грядки. Анзор даже окончил специальные курсы клубниководов. По словам Аллы, ее супруг,



если он находит какой-то положительный опыт, считает делом чести его повторить.

– Муж говорит, что если у кого-то получилось, то и он обязательно должен добиться результата, а еще лучше – его превзойти. Но опыт выращивания клубники он перенимал у специалистов Краснодарского края, а приморский климат такой сложный, что он наших садоводов делает асами.

Сажать клубнику Замбатовы начинали для себя, а когда дело пошло, решили увеличить количество клубничных грядок, чтобы часть ягоды пошла на рынок.

Супруги отказались от традиционных посадок и выбрали современное органическое земледелие. То, что в результате получилось на участке, хочется





назвать клубничным раем. Есть теперь в Преображении такое место. Ягода, выращенная на границе тайги и Тихого океана, сладкая и ароматная. Но для ее получения Анзор и Алла трудились с утра до вечера. Из-за того что рядом с их участком протекает река Соколовка, которая время от времени затопливает участок, выращивание клубники началось с устройства специальных высоких гряд.

Ягодные посадки у Замбатовых укрыты черной пленкой. Поначалу это был агротекс, но оказалось, что черная пленка лучше сохраняет влагу и тепло, да и ягода на ней остается здоровой и чистой. Укрытие защищает растения от сорняков, ухаживать за клубникой, посаженной под мульчирующую пленку,

удобно. Для растений организован капельный полив. Строго по расписанию к корням подаются вода и питание. Обслуживать грядки помогают приборы.

По словам клубниководов, очень хорошо прижились на преобразенской земле такие сорта клубники, как Альба, Чамора, Туруси, Сан-Андреас, Кабрилло, Азия и Сирия. Сортов немного, и они уже испытаны приморскими садоводами. Приглядываясь к этому опыту, Анзор и Алла решили постепенно переходить на выращивание ягоды в балаганах. Это значит, что поспевать ягода будет раньше, а отдавать урожай – дольше.

Опыт Анзора и Аллы показал, что вести хозяйство по старинке уже невыгодно.

Ольга Дробаха

РАЗВИТАЯ КОРНЕВАЯ СИСТЕМА У РАССАДЫ

ПОЛНОЦЕННЫЙ РОСТ РАСТЕНИЙ ПОСЛЕ ПИКИРОВКИ

КОРНЕВИН®

Полив под корень (2 настоящих листа, 1 г/л воды).



ВЫСОКАЯ ПРИЖИВАЕМОСТЬ ПОСЛЕ ВЫСАДКИ НА ПОСТОЯННОЕ МЕСТО

ЭТАМОН БИО®

Опрыскивание (в фазу 4-6 настоящих листьев, 5 г/л до полного смачивания листьев).



ЭТАМОН БИО®

Опрыскивание через 7-10 дней в той же концентрации.



ТАНДЕМ ДЛЯ РАССАДЫ: КОРНЕВИН® + ЭТАМОН БИО®



Реклама

СПРАШИВАЙТЕ ПРЕПАРАТЫ В МАГАЗИНАХ ВАШЕГО ГОРОДА



Кабачок:

на первый-второй рассчитайсь!

Прошлой осенью садоводы шутили, что покупать кабачки на рынке может только очень одинокий человек. Все, у кого есть родственники, друзья и даже доброжелательные соседи, снабжены кабачками с избытком, потому что это самая беспроблемная и урожайная культура. А уж сортов – десятки, только выбирай. Но как выбрать самые скороспелые и витаминные? Приморские ученые провели сортоиспытания около десятка сортов и гибридов кабачков, чтобы дать рекомендации огородникам и дачникам. Об итогах эксперимента рассказала преподаватель ФГБОУ ВО Приморская ГСХА кандидат сельскохозяйственных наук Татьяна Киртаева.

По словам Татьяны Киртаевой, сегодня в Приморском крае практически не ведется работа по селекции и семеноводству данной культуры, и дачники в основном выращивают кабачки, завезенные из европейской части России или стран Азиатско-Тихоокеанского региона. Именно поэтому было принято решение изучить сортовые особенности и продуктивность самых популярных сортов и гибридов.

Обзор сортов кабачков для открытого грунта

ГРИБОВКИЙ 37 (ООО «Агрофирма АЭЛИТА») – среднеранний сорт, от всходов до первого сбора – 45-50 дней. Растения кустовые, сильно ветвящиеся, густо облиственные. К концу вегетации образуют короткую плеть. Хорошо хранится. Сорт устойчив к бактериальным гнилям плодов.

ЖЕЛТОПЛОДНЫЙ (ООО «ГАВРИШ») – раннеспелый сорт (43-50 дней) типа цукини. Плод цилиндри-

ческий с сужением к плодоножке. Поверхность плода гладкая и слаборебристая, фон желтый с густой оранжевой сеткой. Кора тонкая. Мякоть кремовая и светло-желтая. Плод длительно сохраняет товарные качества. Плодоношение обильное.

ЦУКИНИ ЗЕБРА (ООО «Агрофирма АЭЛИТА») – раннеспелый сорт (40-50 дней). Растение кустовое, неветвящееся, преимущественно женского типа цветения. Плоды цилиндрические, слаборебристые, светло-зеленые с темно-зелеными полосами. Мякоть беловато-желтая, плотная, нежная.

ЦУКИНИ АЭРОНАВТ (ООО «Агрофирма АЭЛИТА») – раннеспелый сорт (40-50 дней). Растения кустовые, преимущественно женского типа цветения. Кусты компактные, плетей мало, главный побег короткий. Мякоть кремовая, нежная. Плод длительно сохраняет товарные качества.

БЕЛОПЛОДНЫЙ РОЛИК (ООО «Агрофирма АЭЛИТА») – ультраскороспелый сорт интенсивного типа. От всходов до начала плодоношения – 36-45 дней. Растения кустовые, со штамбовым стеблем высотой 25-35 см. Куст разреженный, малооблис-

Кабачок относится к виду **твердокорой тыквы** (*Cucurbita pepo* L.), являясь ее разновидностью.

Кабачки – пищевой продукт с минимальной калорийностью, но максимальной биологической ценностью. Зеленцы их богаты углеводами, витаминами и минеральными солями, являются ценным источником меди, железа, кальция. Они содержат в среднем 4-12 % сухого вещества, 2-3,1 % сахаров, 12-40 мг аскорбиновой кислоты на 100 г сырой массы плода, 0,55 % азотистых веществ, 0,13 % жира и 0,42 % золы.

В пищу используют молодые завязи, у кото-

рых нежная мякоть, а семена еще не сформировались. Их едят в сыром виде в салатах и в переработанном – жареными, тушеными, консервированными.

В желтоплодных сортах цукини каротина накапливается в 2 раза больше, чем в моркови, а витамин С в них гораздо больше, чем в белоплодных кабачках. В плодах цукини с зеленой окраской присутствуют зеленые пигменты, характеризующиеся высокой биологической активностью.

твенный, не загущается. Одновременно формирует до пяти плодов.

СОРАЯ (ООО «Гринтрейд») – раннеспелый сорт (45-50 дней). Растение кустовое, компактное. Плоды цилиндрической формы, гладкие, зеленого цвета. Мякоть белая, сочная, с отличными вкусовыми качествами.

ЦУКИНИ ИЗУМРУДНЫЙ МАЛЬЧИК (ИП Калугин Е.В.) – ранний сорт (33-46 дней). Растение кустовое, с короткой главной плетью. Плоды темно-зеленые с мелкими светлыми пятнышками, цилиндрические, гладкие, глянцевые. Мякоть сочная, нежная, отличного вкуса.

F1 БАРЧУК (ООО «ГАВРИШ») – ранний продуктивный гибрид. Растение полуплетистое. Плоды изящные, тонкие, цилиндрической формы, длиной 18-20 см. Мякоть очень вкусная, нежная, белая.

Экспериментальные исследования перечисленных сортов проводились на коллекционном участке ФГБОУ ВО Приморская ГСХА. При этом была использована общепринятая агротехника для тыквенных культур. Сроки посева – 22 мая. Схема посева 70 x 140 см. Убирали плоды по мере созревания с 19 июля по 2 сентября, получив 13 сборов.

В ходе эксперимента выяснилось, что не все сорта имели высокую всхожесть. Этот показатель варьировался, и 100 % всхожесть показал только сорт цукини Аэронавт. Достаточно высокую всхожесть выдали гибрид Барчук (80 %) и сорт Грибовский 37 (75 %). У сортов Зебра и Белоплодный ролик этот показатель был на уровне 67 %. У сортов Желтоплодный и Изумрудный мальчик всхожими оказались 50 % семян, что говорит об их низких посевных качествах.



📖 **Справка**

Согласно ГОСТ 32592-2013 (Семена овощных, бахчевых культур, кормовых корнеплодов и кормовой капусты). Сортные и посевные качества) всхожесть семян должна быть не менее 80 %.

Кабачковая статистика

■ **Количество дней** от всходов до первого сбора плодов кабачка варьировалось от 38 до 60 дней. Из всех изучаемых образцов по скороспелости выделился сорт цукини Изумрудный мальчик, а самым позднеспелым оказался сорт Желтоплодный.

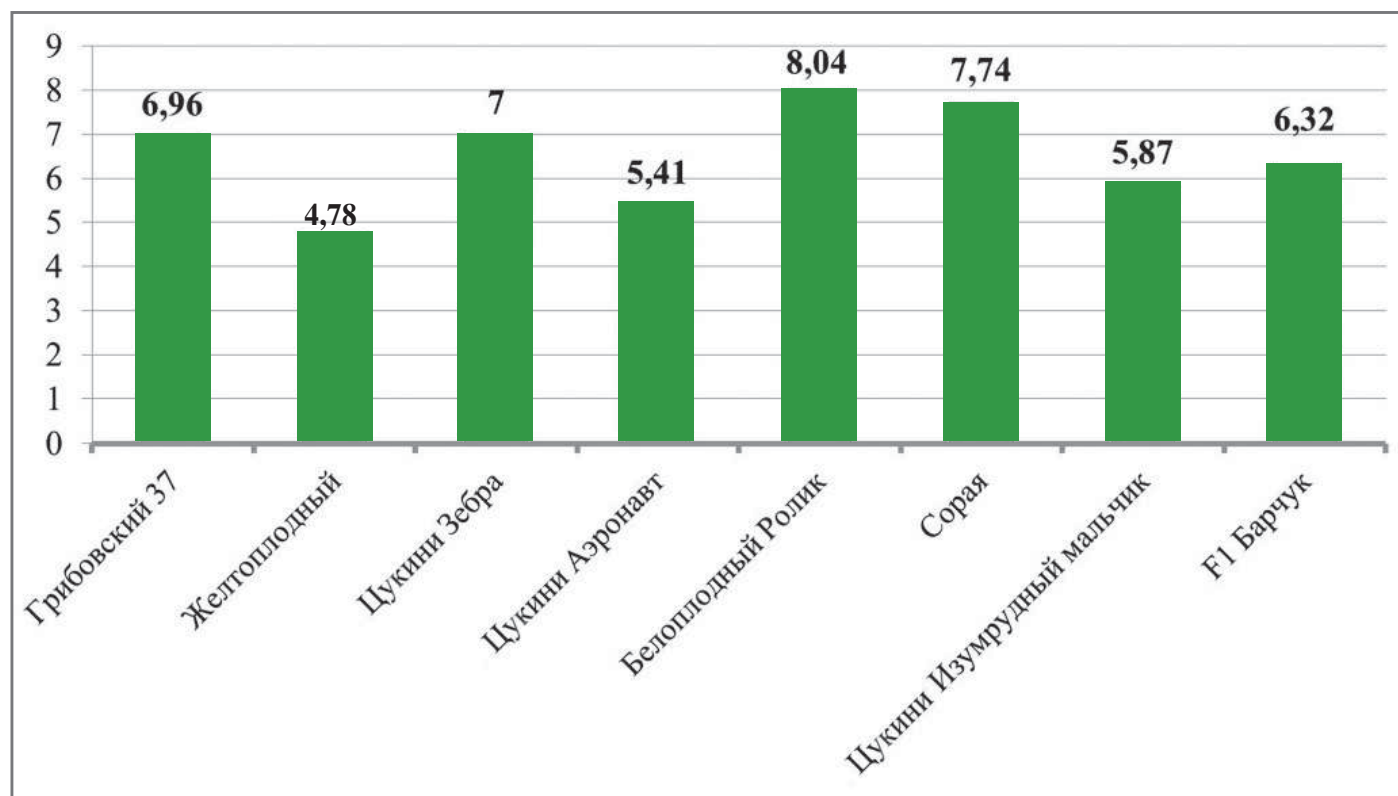
■ **Количество плодов** на растениях кабачка варьировалось от 6 (Желтоплодный) до 12 (Сорая).

При этом средняя масса одного плода составила от 0,58 кг до 0,7 кг. Самыми крупными были плоды у сортов Грибовский и Аэронавт, а самыми мелкими – у Желтоплодного.

■ **Наибольшая продуктивность** отмечена у сорта кабачка Белоплодный ролик и составила 8 кг на растение, а наименьшая – у сорта Желтоплодный – 4,78 кг на растение. У остальных сортов образцов продуктивность варьировала от 5,41 кг до 7,74 кг на растение.

Характеристика сортов образцов кабачка

Сортообразец	Число дней от всходов до первого сбора	Окраска плода	Число плодов на раст., шт.	Средняя масса плода, кг
Грибовские 37	48	Светло-зеленая	10	0,70
Желтоплодный	60	Ярко-желтая	6	0,58
Цукини Зебра	40	Темно-зеленая со светлыми полосами	11	0,64
Цукини Аэронавт	59	Темно-зеленая	9	0,70
Белоплодный ролик	42	Белая	11	0,67
Сорая	50	Темно-зеленый с диффузионной пятнистостью	12	0,64
Цукини Изумрудный мальчик	38	Темно-зеленый с мелкими пятнами	9	0,65
Гибрид F1 Барчук	45	Светло-зеленая	10	0,63



■ **Продуктивность сортов образцов кабачка, кг/растение**

– Таким образом, в условиях юга Приморского края высокую продуктивность показали сорта Белоплодный ролик, Сорая и цукини Зебра. Одна-

ко, если вы предпочитаете небольшие плоды яркой окраски, не стоит отказываться от сорта Желтоплодный, к тому же он превосходит другие сорта по количеству витаминов, – подвела итоги Татьяна Киртаева.

Рекордный урожай из одного семечка

Опытом выращивания кабачков поделилась наша читательница из Преображения Лилия Кухно. По словам Лилии, ей удастся вырастить из одного семечка более 60 кабачков.



– Для посадки кабачка я делаю лунку глубиной 50 см и засыпаю в нее смесь опилок с перепревшим навозом. Ее нужно взять около ведра. Сверху лунку засыпаю землей, куда и высаживаю 1-2 семечка кабачка. После того как кабачки взойдут, одно растение остается в лунке, а другое я обычно пересаживаю в пустые лунки, где семена оказались невсхожими.

Как только на растении образуется 4 листа, под корень каждого кабачка нужно вылить ковшик питательного раствора, приготовленного на основе молочной сыворотки (0,5 литра на 10 литров воды). Когда кабачки начнут цвести, им снова потребуется подкормка. Вы берете уже 1 литр сыворотки на 10 литров воды. Подкормку проводят из расчета 1,5-2 литра раствора под каждое растение.



Между нами, садовниками



Первые два завязавшихся плода кабачка, после того как они достигнут 10-12 см, аккуратно открываем и убираем. Это нужно для того, чтобы растение вошло в силу и в последующем завязей было много.

За время роста и плодоношения кабачки нужно будет подкормить еще несколько раз. Для этого я использую ту же сыворотку, разводя 0,5 литра в 10 литрах воды. Следует помнить: прежде чем подкармливать кабачки, их обязательно нужно полить.

Важно не давать кабачкам перерастать, срывать их молодыми и тонкокорыми. Если летом кабачки перерастают и их кожа грубеет, куст снижает интенсивность плодоношения или совсем перестает плодоносить. А вот в сентябре со сбором кабачков можно не торопиться и дать им время до полного вызревания. Таким способом можно собрать с одного растения 60-80 плодов, а иногда и больше.

Сыворотка в помощь овощеводам

Лилия Кухно не только поделилась советами по выращиванию кабачков, но и рассказала о других секретах, позволяющих получать большой урожай лука и огурцов.



Огурцы на целине



Копая лунку 50 на 50 см и глубиной 50 см. Расстояние между лунками – 1,5 метра. В каждую лунку я насыпаю ведро опилок, смешанных с куриным пометом. Этого добра у меня достаточно, ведь время от времени я чищу курятник. Поверх лунок, заправленных опилками с куриным пометом, я насыпаю полведра хорошей земли, поливаю лунку и сажаю 5 семян. Сверху кладу автомобильную крышку и накрываю ее укрывным материалом. Когда на молодых огурчиках образуется 4 листа, беру 0,5 литра сыворотки на 10 литров воды, размешиваю и вливаю в каждую лунку по большому ковшу. Лунка небольшая, хорошо заправленная органикой, поэтому, если где-то саженцев оказалось меньше пяти, я досаживаю недостающие растения. Как только огурцы начнут цвести, я убираю колеса, развожу 1 литр сыворотки в 10 литрах воды и снова поливаю огурцы под корень. В каждую лунку лью 2-3 ковша. А помимо полива сразу же провожу и опрыскивание по листу. Для этого развожу 1 литр сыворотки на 5 литров воды и опрыскиваю полностью всю ботву огурцов. Укрывной материал снимаю и убираю, как только начинают появляться завязи. В процессе роста каждые 2 недели я поливаю огурцы раствором сыворотки под корень (0,5 литра сыворотки на 10 литров воды).

Огурцы растут без всяких болячек, они вкусные, сочные и без горечи. Нужно помнить, что перед подкормками растениям обязательно требуется полив. Или нужно проводить подкормки после дождя.

Солёный полив для лука

С годами у меня появилась своя технология выращивания лука. Тяпкой я делаю траншею глубиной 8-10 см, насыпаю на дно траншеи немного перегноя, золы и песка и высаживают репчатый лук, устанавливая головки практически без промежут-

ков, так называемым мостовым способом. Далее присыпаю траншею тяпкой так, чтобы часть головки оставалась на поверхности.

Поливаю лук подсолённой водой комнатной температуры (1 столовая ложка соли на 10 литров воды). Сажать лук надо так, чтобы одна сторона грядки была притенена, я добиваюсь этого, сажая лук вдоль теплицы.

Если хотите, чтобы зелени было много, она была сочной, полейте ваш лук под корень раствором сыворотки (0,5 литра на 10 литров воды).

По мере роста пера я лук прореживаю: выдергиваю головки через одну, используя и перо, и белую часть репки для приготовления разных блюд. Оставшийся лук продолжает расти, со временем зелень увядает, луковица разделяется, и на месте одной луковички вырастет от двух до пяти новых луковичек массой 70-100 граммов. Их можно просушить и убрать на хранение, но у меня лук долго не залеживается, потому что как раз начинается консервирование, да и для обычной готовки он тоже нужен.

Многие огородники растят так называемый семейный лук, там тоже на месте одной луковички образуется 3-4 новые. А я вместо семейного сажаю обычный репчатый лук. Причем заметила, что на посадку лучше брать не китайский, а казахстанский лук. А если взять фиолетовый, то он дает самую вкусную и сочную зелень. У него и перо, и репка прекрасно выглядят в салатах. И еще скажу: чем крупнее посаженная луковица, тем больше зелени она дает и образует больше новых луковичек.

Кстати, я никогда не выращиваю лук из севка. Когда-то его просто невозможно было купить, а семейный лук моя мама не любила, предпочитая ему обычный репчатый. Она свой опыт выращивания переняла от бабушки, а я училась у нее. Так что можно сказать, что делюсь опытом, проверенным до меня двумя поколениями.



Не торопитесь!

Опытные дачники шутят, что в марте им приходится бороться с весенней почесухой – непреодолимым желанием начать сеять как можно раньше. В результате к моменту пересадки в грядку растения уже набрали цвет, а иногда начали завязывать плоды.

Казалось бы, после пересадки они должны активно формировать урожай, но этого не происходит. Растение, приготовившееся к плодоношению, попадает в условия, когда ему нужно приживаться, то есть думать не о плодах, а об укоренении. Поэтому первые кисти, завязи или бутоны сбрасываются. То же самое происходит, когда мы высаживаем в грядки переросшую рассаду томатов, укладывая ее набок и засыпая под самую макушку. Растения, которые были готовы перейти в генеративную стадию, возвращаются к вегетативной – начинают активно наращивать корневую систему, отодвигая сроки плодоношения. Или другой пример: посеянная в феврале рассада томатов перерастает



и цветет и, можно сказать, просится на грядку чуть ли не в апреле, а земля еще не прогрелась, хотя дни стоят по-настоящему весенние и теплые. Мы решаем, что пора пересаживать растения на постоянное место, а саженцы в холодном грунте замирают, да еще и сбрасывают первую кисть. Вот почему опытные дачники советуют, во-первых, не торопиться, а во-вторых, прогревать грядки перед высадкой рассады, накрывая их пленкой.

А чтобы у вас не было никаких сомнений в сроках посева, мы предлагаем вам пользоваться специальной таблицей.

Таблица сроков посева и возраста рассады до высадки в грунт

Огородная культура	Возраст рассады к моменту высадки	Дата посева семян
Сельдерей	65-70 дней	1-15 марта
Лук-порей	65-70 дней	5-15 марта
Перец	60-65 дней	5-15 марта
Баклажаны	60-65 дней	5-15 марта
Помидоры для теплиц	60 дней	15-25 марта
Все виды капусты	50 дней	15-25 марта
Помидоры для грунта открытого	45-55 дней	5-15 апреля
Тыква	35 дней	15-25 апреля
Огурцы тепличные	20-25 дней	20 апреля – 1 мая
Кабачки, патиссоны	20-25 дней	25 апреля – 5 мая
Дыня (ранние сорта)	15-20 дней	25 апреля – 10 мая
Арбуз (ранние сорта)	20-25 дней	1-15 мая



Жидкий посев пробовали?

Враг корнеплодов – слишком густой посев, которого трудно избежать из-за мелких семян. Можно использовать для посева клейстер из крахмала.

В 1 литре воды растворяем 2 столовые ложки крахмала и высыпаем туда семена. Этот раствор

и будем лить в бороздки. Для посева лучше взять старый чайник или какую-то емкость с носиком, чтобы жидкость лилась небольшой направленной струйкой. Получившийся из крахмала клейстер или кисель поможет более равномерно распределить семена.



ОСМОКОТ – удобрение

для ленивых?

Среди множества современных препаратов для подкормки растений большой интерес вызывают комплексные капсулированные удобрения длительного действия. Питательные вещества собраны в гранулы, покрытые специальной водонепроницаемой оболочкой, благодаря которой они постепенно поступают в почву под действием воды и тепла. Продолжительность действия удобрения составляет от 2 до 6 месяцев.

Преимущества удобрения Осмокот

- содержание необходимых макро- и микроэлементов в каждой грануле;
- отсутствие вымывания и высокий процент усвоения элементов питания;
- отсутствие риска превышения допустимой концентрации солей.

Области применения – это тепличные культуры, выращиваемые в грунте и на грядках, цветочная и овощная рассада в кассетах и горшках (при размере ячейки/диаметре горшка не менее 5 см), цветочные растения на клумбах и грядках, декоративные и плодовые растения в контейнерах, горшках и грядках, лесные саженцы в контейнерах и открытом грунте.

При этом расход удобрения достаточно экономичный. Для приготовления питательного субстрата для

цветочно-декоративных и плодово-ягодных культур (контейнерные, горшочные растения) на каждый литр субстрата достаточно **2-3 г** 1 раз в 3-4 месяца.

Для внесения в посадочную лунку для кустарников и деревьев удобрения требуется **350-400 г/м³**.

Внесение Осмокота непосредственно в субстрат с последующим перемешиванием является простым и эффективным способом внесения. Другой способ – внесение непосредственно в посадочную лунку. Он уменьшает развитие сорняков и мхов на поверхности субстрата в горшке. Перед посадкой сеянца/саженца в лунку удобрение следует присыпать небольшим количеством субстрата. Поверхностное внесение также возможно, но для получения хорошего результата полив должен осуществляться сверху.

Выпускаются так называемые таблетки из гранул Осмокота, которые склеены в виде небольших пирамидок. Они просто вдавливаются в субстрат, остаются в нем даже при переворачивании горшка. Под воздействием воды таблетки постепенно распадаются на отдельные гранулы. Это предотвращает выдавливание таблеток из субстрата растущими корнями. Вода не должна попадать на таблетки до их внесения в горшок, чтобы они не размокали.

Запишите формулу

Схема использования водорастворимых удобрений для корневых подкормок.

Весной, как только растения тронулись в рост, заботливые дачники спешат подкормить своих питомцев. Зачастую первое удобрение, которое вносится на грядки, – это мочевина или другие минеральные смеси, где главным элементом является азот. Резон таков: растения бурно развиваются, им нужно наращивать вегетативную массу, а для этого нужен азот.

– С этим, конечно, не поспоришь, – отмечает опытный садовод Елена Сорокина, – однако, чтобы эту массу нарастить, в первую очередь нужно нарастить мощную корневую систему. Поэтому на первоначальном этапе развития самый важный элемент не натрий, а фосфор. Именно фосфор стимулирует развитие корней. Следовательно, формула комплексного удобрения N:P:K (азот, фосфор, калий) должна выглядеть так: 13:40:13. Главный элемент – фосфор. Азот и калий тоже нужны, но в меньших количествах.

Калий нужен для закладки генеративных органов растения, поскольку у растений есть две стадии развития – вегетативная, когда растение наращивает корни, листовую аппарат, и генеративная, когда закладываются бутоны, завязи, плоды.

Азот нужен для роста и развития. Водорастворимые удобрения имеют аммонийные формы азота. По сравнению с нитратной формой она более энергетически выгодна растению. Поглощение азота идет более интенсивно в отличие от нитратной формы.

После усиления корневой системы растение пошло в рост, далее нужна универсальная формула: 20:20:20 – равное содержание азота, фосфора и калия. Либо формула 18:18:18, но тут есть еще добавки в виде магния и серы. Магний особенно нужен огурцам и баклажанам. Желтые прожилки на листьях огурца – это и есть показатель недостатка магния. Сера способствует формированию плодов. Желтеющие кончики листы чеснока – это показатель недостатка серы, которые многие принимают за нехватку азота и начинают нитратные подкормки. Чтобы не использовать дополнительные подкормки с содержанием серы, можно взять комплексное удобрение – формулу 18:18:18 с микроэлементами.



Завершающий этап – созревание урожая, когда нужно выбирать формулу 12:8:31, где мало фосфора, чуть больше азота и высокое содержание калия.

Формула может варьироваться: 15:15:30 или 6:14:35. Если выбирать из трех формул, то предпочтительнее формула 6:14:35. Азот нужен для поддержания роста вегетативной массы, фосфор в генеративной стадии не только способствует росту корней, но и увеличивает количество бутонов. А калий стимулирует завязывание плодов и формирование урожая. Для деревьев и кустарников эти элементы способствуют подготовке к зиме. Питательные вещества накапливаются не только в плодах, но и в древесине. Древесина тоже созревает и готовится к зиме. И в этом случае растения без потерь переживают холодное время года. Нужно обратить внимание на то, что при недостатке калия плоды не накапливают достаточное количество сахаров, то есть качество урожая снижается.

Таблица применения водорастворимых удобрений

Стадия развития	Соотношение элементов N:P:K
14 дней после посадки	13:40:13
+7 дней	13:40:13
+7 дней	18:18:18
+7 дней	18:18:18
+7 дней	Кальциевая селитра
+7 дней	Кальциевая селитра
Перед холодами	2 подкормки 6:14:35



Комплексные удобрения

Комплексные удобрения для сада и огорода – многокомпонентные составы, содержащие все необходимое для развития и роста культур. Перечислим самые распространенные удобрения.



АММОФОС. Содержит порядка 12 % аммиака и около 52 % фосфора. Применяется в отношении садовых культур со слабой корневой системой, повышает стойкость к засухе и заболеваниям. Аммофос применяют для выращивания корнеплодов на всех этапах вегетации. Он действует намного быстрее любого из суперфосфатов, так как действующие вещества в его составе содержатся в легко усваиваемой форме. Аммофос можно применять экстренно, при появлении первых признаков недостатка фосфора. Балластных веществ в его составе нет, он прекрасно растворяется в воде, что позволяет использовать его для корневых и внекорневых подкормок растений. Для подкормки плодовых под каждое дерево вносят до 300 г удобрения. При совместном внесении с аммиачной селитрой урожайность обрабатываемых культур увеличивается на 20-40 %.

Удобрение аммофос стоит приберечь для следующих культур:

Картофель. Подкормки, содержащие фосфор, не только повышают урожайность этой культуры, но и увеличивают крахмалистость клубней. Норма внесения – 2 г в лунку.

Виноград. Весной землю под лозами обрабатывают аммофосом, разведенным в воде, из расчета 400 г на 10 л воды. Через две недели рекомендуется произвести листовую подкормку раствором из расчета 150 г на 10 л воды. Кроме питательных свойств, ко-

торые этот агротук передает винограду, он обладает еще одной положительной особенностью: не дает накапливаться нитратам в готовой продукции.

Свекла. Аммофос служит прекрасной подкормкой для всех видов свеклы – столовой, сахарной, кормовой, так как помогает накапливать сахар в корнеплоде и выводить из него вредные вещества. Эту минеральную подкормку вносят во время посадки корнеплода, расходуя около 5 г гранул на 1 метр рядка.



НИТРОФОСКА. Содержит фосфор, калий и азот. Используется на кислых и нейтральных грунтах. Под кусты – 50 г, под молодые и старые деревья – 200 г и 400 г соответственно, до посадки картофеля – 5 г в лунку, до посева семян – 5-7г/кв.м.



НИТРОАММОФосКА. Содержит основные элементы и серу. Хорошо усваивается, повышает урожайность и стойкость к болезням. Вносится по весне и осени в количестве 40 г под куст, 450 г – под дерево, 20 г/м² – для грядок.



СУПЕРФОСФАТ ПРОСТОЙ. Фосфора в нем 26 %. Помимо фосфора содержит азот (6 %), кальций (17 %), серу (10 %) и магний (0,5 %). Прекрасно усваивается растениями. Однако стоит знать, что на 40 % удо-

брение состоит из гипса, который абсолютно бесполезен для растений. Вносить простой суперфосфат лучше всего осенью под перекопку. Простой суперфосфат нельзя смешивать с мочевиной, аммиачной, натриевой и кальциевой селитрой, карбонатом калия, известью, доломитом, мелом.



ДВОЙНОЙ СУПЕРФОСФАТ. В его состав входит не менее 50 % фосфора в легкоусвояемой для всех растений форме. Кроме того, в нем находится около 15 % азотистых соединений, которые также могут активно усваиваться растениями. Не следует забывать и про серу, которой в этом удобрении 6 %. Данное удобрение выпускается в форме гранул, прекрасно растворяется в воде.

В отличие от простого суперфосфата в нем отсутствует гипс. Это значит, что он не раскисляет почву. Важно вносить его в землю ранней весной или осенью, иначе фосфор попросту не успеет распределиться в грунте. Достаточно рассыпать гранулы по поверхности, перекопка не требуется. Дозировка двойного суперфосфата во многом зависит от культур и от характеристик грунта. Так, агрономы рекомендуют вносить от 30 до 40 г на квадратный метр почвы, если вы планируете высаживать на этом участке овощи или зелень. Если требуется улучшить вкусовые качества фруктов, то под одно плодовое дерево необходимо высыпать около 500-600 г суперфосфата осенью, а при посадке картофеля и других пасленовых культур кладут по 3-4 г в лунку. Превышение рекомендованной дозы может привести к ожогам корней растений.



ДИАММОФΟΣКА. Включает в себя фосфор, калий и азот. Большая часть приходится на первые два компонента. Несмотря на небольшое количество азота, он представлен в аммонийной форме и за счет этого оказывает пролонгированное действие на культуры. Помимо перечисленных веществ удобрение содержит кальций, цинк, серу, магний и железо. Выпускается диаммофоска в гранулах розового цвета, быстро растворяющихся в воде. Сравнительно недавно на рынке появились составы с пропорциями, где азота – 8-9 %, фосфора и калия – по 19-24 %.



КАРБОМИД, ИЛИ МОЧЕВИНА. В чистой мочевины содержится около 46,2 % азота. Вещество играет важную роль в развитии растений – белок в каждой клетке образуется с участием азота. Удобрение стимулирует обильный рост зеленой массы. Если культуры получают азот в достаточном количестве, зелень будет

насыщенной и глянцевой. Ценят мочевины за экономичность: в 1 кг удобрения содержится такой же объем полезных веществ, как в 3 кг натриевой селитры или в 2,25 кг сернокислого аммония.



КАЛИЙНАЯ СЕЛИТРА. Содержит оксид азота и калия. Необходима декоративным и плодовым растениям. Улучшает вкусовые характеристики и объем урожая, повышает стойкость к вредителям. Разводится на 10 л воды в количестве 250 г для плодовых деревьев, 150 г – для декоративных и ягодных кустов, 100 г – для овощей и цветов.



КАЛЬЦИЕВАЯ СЕЛИТРА (она же нитрат кальция, она же кальций азотно-кислый) Состав включает 19 % кальция и 13-16 % азота. Кальциевая селитра содержит полностью водорастворимый кальций и некоторое количество нитратного азота. Кальциевая аммиачная селитра работает в любых климатических условиях и на разных грунтах, включая засушливые регионы. Это щелочное удобрение хорошо растворяется в воде. Оно повышает иммунитет растений, стойкость к перепадам температур, верхушечной гнили, стимулирует пробуждение луковиц и семян, ускоряет фотосинтез, способствуя развитию зелени и корней, улучшает качество почвы за счет поглощения металлов и нейтрализации кислотности, благотворно влияет на вкусовые характеристики урожая, продлевает лежкость. За счет кальциевой селитры оживляются корни, стимулируется здоровая вегетация. Благодаря применению на огороде кальциевой селитры удается нормализовать кислотность, в почве активизируются полезные бактерии, за счет чего улучшаются ее структура и состав. Однако помните, что переизбыток кальция разрушает ботву и корни.





Подкормки овощных культур



Помидоры

- Полезно при посадке пролить землю насыщенным раствором марганцовки и далее несколько раз провести полив с марганцовкой (2 г на 10 л воды). Это способствует завязыванию и росту плодов.
- При появлении 5-6-го листа хорошо подкормить раствором коровяка (0,5 л на 10 л воды) и комплексным минеральным удобрением.
- При цветении – калийно-фосфорные удобрения, настой золы (2 л золы залить 8 л теплой воды, настаивать 3 дня, периодически помешивая).
- В период наливания плодов – калий и фосфор под корень.
– При подкормках расходуют 1 л рабочего раствора на 1 растение.

Перцы

- Через две недели после высадки в грунт – настой куриного помета (0,2 л на 10 л воды).
- В период бурного цветения – раствор коровяка (0,5 л на 10 л воды) плюс комплексное минеральное удобрение.
- В период плодоношения – калийно-фосфорные удобрения, зольный настой (см. выше).
■ Дозировка: 1 л рабочего раствора на куст.



Репчатый лук

- При появлении 1-2 листа – нитроаммофоска (1 ст. ложка на 10 л воды).
- После первой подкормки через 3 недели – суперфосфат и калий (1 ст. ложка на 10 л воды).

Капуста

- Через 2 недели после посадки – раствор навозной жижи (0,6 л на 10 л воды).
- Через 3 недели после первой подкормки – комплексное минеральное удобрение.
- Через 3 недели после второй подкормки – суперфосфаты и калийные удобрения.



Картофель

- При посадке картофеля можно добавить под каждый куст совковую лопату садового компоста и две горсти золы.
- В период цветения, а также за месяц до уборки проводят внекорневую подкормку настоем суперфосфата (20 г на 10 л воды), настоянным 2-3 суток. Расход: на 10 кв. метров картофельной грядки уйдет 1 л раствора.



Морковь

- Через 3 недели после появления всходов – комплексное минеральное удобрение.
- Через 2 недели после первой подкормки – раствор нитроаммофоски (1 ст. ложка на 10 л воды).
- Через 3 недели после второй подкормки – калийное удобрение (1 ст. ложка на 10 л воды).



Подкормить на скорую руку

ОРГАНИКА

Все огородные культуры обожают органику, поэтому настои крапивы и сорной травы будут просто необходимы. Замочите заранее дней на 7-10 несколько ведер сорняков, потом разведите настой в воде и поливайте ваши грядки раз в 7-10 дней.

СОДОВАЯ ПОДКОРМКА

Рецепт очень простой, особенно хорош для огурцов: 2 ст. ложки соды на 10 литров воды. Поливаем, хорошо размешав по 0,5 литра под куст. Делаем три такие подкормки за сезон. Помимо этого, содовый раствор спасет ваши огурчики от клеща и белокрылки. Рецепт тот же, только опрыскиваем огурцы по листу.

ДРОЖЖЕВАЯ ПОДКОРМКА

Рецепт: 10 г сухих дрожжей заливаем 1 литром теплой воды. Для брожения добавляем 50-100 г сахара и оставляем на 2-4 часа в тепле. Затем разводим в 9-10 литрах теплой воды. А потом полученный объем разбавляем в 50 литрах нагретой на солнце воды и поливаем огурцы, томаты и другие овощные культуры. Совместно с дрожжевой подкормкой можно сделать и калийную (зольную). Под каждый кустик насыпать золы и подрыхлить.

ПОДКОРМКА ИЗ СЫВОРОТКИ

Развести 1 литр молочной сыворотки на 10 литров воды и полить этой подкормкой огурцы, томаты, клубнику. Под каждое растение можно вылить до 1 литра подкормки.

НАШАТЫРНЫЙ СПИРТ

Развести 100 мл нашатырного спирта в 10 литрах воды. Эта подкормка хороша для клубники в качестве азотного удобрения. Поливаем так, чтобы раствор не попал на лист. Под каждый кустик выливаем примерно по 0,5 литра раствора.



Плодожорке – бой!

Случается, что урожай плодовых культур страдает из-за плодожорки. Доходит до того, что к созреванию зимних сортов яблок на деревьях не остается плодов. А те яблоки и сливы, что все-таки удалось собрать, червивые. Опытные садоводы для борьбы с этой напастью предлагают свою схему обработок.



Начинать битву за урожай надо еще весной, сразу после цветения сада. Под плодовыми деревьями нужно выставить баночки с квасом и внимательно наблюдать, когда в них попадет первая ночная бабочка плодожорки. Это и станет сигналом к началу обработок сада.

Выбирайте теплый недождливый вечер и зарядите опрыскиватель. Хорошо провести обработку смесью препаратов. Вариантов может быть много, но есть проверенные эффективные сочетания. Лучшие варианты – сэмпай + моспилан или кинмикс + имидоклоприд. Подбираем современный пиретроид с сильным эффектом и неоникотиноид, действующий системно в течение 2-3 недель.

Через 2-3 недели опрыскивание придется повторить, но рекомендуется использовать другие препараты. Лучший вариант: сонет + банкол. Банкол – японская новинка, нейротоксин, парализует плодожорку на любой стадии развития. Сонет – самый безвредный для экологии сада препарат. Работает медленно, активен целый месяц в микродозах. Блокирует у плодожорки синтез хитина, и она при линьке погибает. Устойчивости вредителя к этим препаратам не обнаружено.

Как победить вредителей на комнатных растениях

К сожалению, комнатные растения и рассада тоже могут подвергнуться нападению вредителей. Это может быть и паутинный клещ, и тля, и белокрылка, и трипсы. А еще есть грибной комарик – маленькая черная мошка, которая сама по себе не страшна, а вот ее личинка в почве может нанести серьезный урон корням растений. Что можно предпринять, чтобы справиться с вредителями?



Во-первых, можно развесить рядом с растениями липучки, которые помогут значительно сократить численность летающих насекомых. Можно подсушить почву в горшках, что тоже поможет сократить количество вредителей.

Во-вторых, против летающих насекомых, таких как грибной комарик и белокрылка, можно применить фумигатор. Если включить его на ночь, то насекомые погибнут. Но все, что находится в стадии личинок, в почве, фумигатор не уничтожит. Они продолжат развитие и выдадут новое поколение бабочек. Так что, скорее всего, не обойтись без обработок. И тут лучше всего подойдет биопрепарат метаризин (микорад), хотя можно воспользоваться и таким проверенным средством, как актар. Это системный препарат, имеющий долгий эффект. Актару разводят из расчета 1,5-2 мл на 10 литров воды, опрыскивают листья и проливают почву под растениями. Конечно, если вы выращиваете микрозелень или салат, то актар с ее длитель-

ным сроком ожидания в этом случае не подойдет.

Против паутинного клеща и тли хорошо действует фитоверм. Нужно будет провести 3-4 обработки с интервалом в 5-7 дней. Этот препарат можно чередовать с препаратом искра био (Грин Бэлт). Еще один эффективный препарат – PYRBIO Expert. Основное действующее вещество – далматская ромашка. Используется при выращивании овощных, фруктовых и декоративных культур в садах, огородах, теплицах, домах, подходит для обработки животных и птиц от паразитов, мест их обитания на свинофермах, в коровниках, курятниках, на фермах. Пиретрум – яд для насекомых, но он абсолютно безвреден для людей, животных и растений.

Тем, кто занимается комнатным цветоводством, хорошо известна и такая напасть, как щитовка. Отличить это насекомое от других вредителей просто: характерным признаком является наличие защитного покрытия, которое можно сравнить с панцирем. Любимыми местами обитания щитовок являются листья, черешки и стебли, к которым они плотно прилегают.

Обнаружив хотя бы одно насекомое на комнатном растении, необходимо срочно начинать действовать. Нужно внимательно осмотреть зараженное растение и тщательно очистить его от щитовки. Можно сделать это с помощью влажной салфетки или ватного диска, смоченного спиртом, водкой или простой водой. Очищенное растение следует обработать фуфаном. Обрабатывать зараженные растения придется несколько раз. Сложность борьбы со щитовкой контактными препаратами заключается в том, что химия не всегда действует, так как панцирь у щитовки восковой. Поэтому взрослые особи нужно счищать. Можно выбрать для борьбы со щитовкой и другие средства, к примеру, системный препарат актара. При обработке системными препаратами, питаемая соком обработанных растений, уцелевшая щитовка гибнет.

Важно помнить, что если растения, которые вы намереваетесь обработать, стоят под лампами, то лампы нужно будет выключить, пока опрысканные листья не высохнут. Если ваши растения стоят на южном окне и весь день находятся на солнце, то обработки переносятся на вечер. Во время обработок нужно следить, чтобы препараты равномерно попадали на обе стороны листьев. Для этого хорошо воспользоваться опрыскивателем, установив режим самой мелкой капли.

Флокс

раскрывает секреты

Свой первый флокс Ольга Шаулова посадила 35 лет назад. Это был сорт Наташа. Сегодня в ее коллекции больше 200 сортов, потому что Ольга Петровна внимательно следит за всеми новинками и тенденциями цветочной моды, а сами флоксы считает душой русского сада. Мы попросили опытного цветовода рассказать об основных правилах выращивания флоксов.



Ваш первый флокс

Вы раньше никогда не выращивали флоксы и вот решились? Начнем с покупки. Приобрести посадочный материал можно в садовых центрах и у садоводов-любителей. Его реализуют в контейнерах, в пакетах с торфом или опилках, предохраняющих корни от пересыхания. Из всех вариантов лучше выбрать саженец в контейнере. Учтите, что стандартная посадочная деленка должна иметь два-три крепких побега.

Корневая система флоксов мощная, достигает глубины 20-25 см, основная масса корней находится на глубине до 20 см, поэтому, приступая к по-

садке флокса, выкапываем яму глубиной не менее 30 см, на штык лопаты. Диаметр ямы тоже должен быть около 30 см. Ее нужно заправить перегноем или компостом, добавить золу, комплексные удобрения. Хорошо перемешать. Если почва тяжелая, то добавить в посадочную яму песок и торф. Корни флокса нужно поместить в посадочную яму так, чтобы точка роста не была заглублена более чем на 2 см. Расправить корни, полить, присыпать землей и утрамбовать. Не забудьте подписать посаженное растение. После посадки мульчируем растение торфом, навозом или компостом и следим, чтобы земля не пересыхала. Если вы проделали всю эту работу, вас можно поздравить с первым флоксом. Будет ли он радовать пышным цветением? Все зависит только от вас. Лично я считаю уход за флоксами делом несложным, однако нужно строго соблюдать несколько простых правил агротехники.



Краса России

Что нужно флоксу?

1. Выбираем для флоксов солнечное местоположение. В тени флоксы будут более рыхлые и долговязые.
2. Флоксам нужна плодородная, рыхлая, слабокислая почва.
3. Не забываем, что это растение влаголюбивое. Его нужно поливать, а затем мульчировать. Это сократит количество поливов.
4. Флоксам требуются подкормки. Основную подкормку нужно сделать весной комбинирован-



Абрамцевское кружево

ным удобрением. Вторую – в момент бутонизации. Осенью растения мульчируют компостом как минимум на 2-3 см.

5. Обработка фунгицидами обязательна дважды за сезон. Когда флоксы достигнут высоты 10-15 см, а также летом в период бутонизации их обрабатывают.

6. Весной нужно удалить все слабые побеги и оставить самые сильные. Тогда флоксы будут иметь огромные шапки соцветий.

7. Разросшиеся кусты флоксов нужно время от времени делить. Для каждого сорта существует свой срок деления. Чтобы его не пропустить, нужно присмотреться к растению: если корни выпирают из земли и побеги растут очень плотно, то пришло время делить куст.

Самые красивые...

Успешно вырастив свой первый флокс, вы обязательно захотите посадить флоксы других сортов. По себе знаю, что у этого цветка есть особая магия, которая любого садовода превращает в коллекци-

онера. Поэтому сразу расскажу вам о самых красивых сортах, ставших победителями московских выставок, которые ежегодно проходят в Аптекарском огороде. Обычно на каждой выставке бывает представлено не менее 200 экспонатов.

В 2018 году среди крупноцветковых флоксов 1-е место получил сорт Краса России. 2-е место досталось флоксу Раймонда. На 3-м месте оказался сорт Стандарт. Также среди сортов-победителей были отмечены Чарли, Конфетти, Ландшафтный, Сорочинская ярмарка, Вакула и Птица Сири.

По итогам выставки флоксов 2019 года Гран-при получил флокс Любимец Гаганова. Это уникальный цветок глубокого вишнево-красного оттенка. Лидерами были признаны и такие сорта, как Гордость России, Абрамцевское кружево, Маргарита, Ночь нежна, Богема, Мозаика, Коралловая крошка, Волшебная флейта, Эсмеральда, Соблазн, Куколка, Карнавал, Сезам, Свежесть, Морская пена, Романтика, Голубка. В 2020 году выставка по известным причинам не проводилась, а это значит, что уже в ближайшее время нас ждет феерия новых восхитительных сортов.



Морская пена

Препарат Целитель®

ПОМОЖЕТ ЗАЩИТИТЬ
РАСТЕНИЯ ОТ НАИБОЛЕЕ
ОПАСНЫХ БОЛЕЗНЕЙ»

«БОЛЕЗНЬ ПРОЩЕ
ПРЕДУПРЕДИТЬ,
ЧЕМ ЛЕЧИТЬ»



Преимущества препарата:

- отлично действует при высокой опасности заражения;
- не отмечено привыкание возбудителей болезней к препарату;
- не фитотоксичен;
- не смывается дождем, нет ограничений при использовании в сырую погоду;
- блокирует распространение болезней растений на выращиваемые по соседству растения;
- низкая норма расхода при высокой эффективности.

Реклама

СПРАШИВАЙТЕ ПРЕПАРАТ «ЦЕЛИТЕЛЬ» В МАГАЗИНАХ ВАШЕГО ГОРОДА!

КЛУБНИКА: нейтралы и ремы

– что выбрать?

В настоящее время в силу большого разнообразия посадочного материала, приобретая рассаду земляники, садоводы часто сталкиваются с такими понятиями, как КСД-сорт, ремонтантный или нейтральный (НСД-сорт). Многие садоводы, а особенно начинающие, задаются вопросом: в чем разница между КСД, ремонтантными и нейтральными сортами? И хотя эту тему на страницах журнала мы уже затрагивали, вернемся к ней снова. Сегодня читателей консультирует известный клубниковод Елена Анисимова.

Аббревиатура КСД расшифровывается очень просто: короткий световой день. Сорта короткого светового дня – это сорта, плодоносящие один раз за вегетационный период, потому что цветочная почка этих сортов закладывается в момент короткого светового дня. Летом растение отплодоносило, а осенью, когда дни становятся короче, растение закладывает цветочную почку на следующий год плодоношения. К этой группе относится большая часть выращиваемых сортов, которые, в свою очередь, делятся на ранние, средние, поздние.

Ремонтантные сорта. Растения ремонтантных сортов формируют зачатки цветка при длинном световом дне. К этой группе относятся сорта, у которых во время вегетационного периода два пика плодоношения: летний и осенний. При этом длительность осеннего плодоношения зависит от продолжительности теплого периода.

Нейтральные (НСД) сорта. НСД – нейтральный световой день. Эти сорта формируют зачатки цветка независимо от продолжительности дня. Поэтому они могут давать урожай так долго, как это позволяют условия внешней среды. Эти сорта выращивают в регионах с теплым климатом. Это сорта непрерывного плодоношения.

В чем отличия?

С сортами короткого светового дня (КСД) все просто и понятно: посадил растение в этом году – урожай ждем в следующем. А вот с выбором сортов ре-

монтантного или НСД-типа возникают сомнения и вопросы. Вроде бы оба эти типа плодоносят до самых морозов, но НСД плодоносят непрерывно, значит, и ягоды можно собрать больше. И садоводы начинают активно искать только НСД-сорта.

За годы работы нашего хозяйства нам пришлось испытывать сорта разных типов плодоношения, и мы убедились, что в наших климатических условиях разницы между ремонтантными и НСД-сортами нет. Это же подтверждают и специалисты ведущих европейских центров селекции земляники. И действительно, связано это с климатическими условиями.

Однако нужно учитывать, что низкая зимостойкость – характерная особенность большинства ремонтантных и НСД-сорта, а вторая особенность – продолжительное плодоношение до самых морозов, что лишает растение возможности как следует подготовиться к зиме. Поэтому в наших климатических условиях ремонтантные и НСД-сорта земляники садовой становятся, по сути, однолетней культурой. Следовательно, посадку ремонтантных и НСД-сорта приходится производить каждую весну заново. В процессе подготовки растений к плодоношению необходимо выполнять такой прием, как удаление цветоносов. Чтобы клубника хорошо укоренилась и дала обильный урожай во второй половине лета, первые цветоносы нужно удалить, потому что разумнее, чтобы куст в начале лета тратил силы не на плодоношение, а на развитие корневой системы и мощной розетки. Получается, что мы теряем первый урожай, но, когда сорта КСД уже отплодоносят, ремы и нейтралы вступают в плодоношение. И урожай будет полновесным. Отметим, что к моменту плодоношения ремонтантные и нейтральные сорта имеют примерно одинаковое количество цветоносов, а их урожайность будет зависеть от сортовой особенности и ухода.

По вкусовым качествам ремонтантные и нейтральные сорта, как правило, проигрывают КСД-сортам. Поэтому ягоду у этих сортов рекомендуется получать, когда КСД-сорта уже отплодоносили, то есть со второй половины лета. Однако бывают и исключения, когда ремы и нейтралы все же удивляют нас до глубокой осени очень вкусной ягодой.

Мир, труд, май...

Многие из нас с детства приучены к тому, что сразу после Первомайской демонстрации мы спешили на дачу. Там нас ждали трудовые подвиги – посадка картошки. Сегодня жизнь привнесла в майские праздники иные смыслы. Если и осталась какая-то солидарность, в первую очередь она связана с посадкой картошки. Почти у каждого из нас за плечами большой картофельный опыт.

Самая ранняя

– Я четко разделяю посадку картофеля на два срока, – объясняет Людмила Мельникова. – Одну стараюсь посадить как можно раньше, а с основными посадками не тороплюсь. В этом году буду сажать четыре сорта ранней картошки: Леони, Витесса, Агат, Каратоп. Возможно, посажу еще сорт Капри.

Раннюю картошку мы едим с середины июля, причем не подкапываем, выбирая крупные клубни, а копаем всю подряд, потому что она уже выросла до нужных размеров. Чтобы получить раннюю картошку, ежегодно на мартовские праздники накрываем грядку пленкой. Так она стоит две недели и прогревается. Через две недели проверяем. Если мотоблок берет почву, то грядку перекапываем и сразу же сажаем примерно ведро ранней картошки. После посадки грядку снова накрываем агротексом и пленкой. Так она стоит примерно до середины или до конца апреля в зависимости от погоды и температуры. Если тепла достаточно, то укрытие снимаем. К этому времени картошка уже хорошо взошла и начала наращивать ботву. Тут важно не передержать ее под пленкой, чтобы эта ботва не сгорела. Но и открывать нужно осторожно, потому что яркое солнце тоже может пожечь ботву. Она, конечно, отрастет, но время будет упущено, мы же хотим получить ранний картофель.

Что касается остальной картошки, то с ее посадкой мы не торопимся. Ждем, когда хорошо прогреется земля. Был случай, когда в холодную весну сажали и через две недели после майских праздников,



КАРТОШКА



и даже 7 июня. Посадили поздно, а урожай в тот год был отменным, примерно 400 килограммов накопили со своей обычной грядки. Выкапываем картошку мы, как правило, в сентябре, после всех дождей и тайфунов. К началу осени поздние сорта прекрасно успевают вырасти.

Картошка в три приема

Помните, как в три приема положить слона в холодильник? Во-первых, открыть холодильник, во-вторых положить слона, в-третьих, холодильник закрыть. По словам Ольги Битнер, примерно так же она выращивает картошку – никаких лишних манипуляций и трудозатрат.

– Мои традиционные сорта – Свитанок Киевский, Беллароза и Адретта, – рассказывает Ольга Битнер. – Задачу получить ранний картофель я не ставлю. У меня другие приоритеты. Я всем говорю, что на даче люблю жарить шашлыки, отдыхать и любоваться цветами. Поэтому огородные грядки должны быть максимально малоуходными. Это главная задача.

Поначалу я стремилась получить ранний картофель. Для этого я заранее высаживала клубни в литровые контейнеры с землей, ставила их на свет и поливала. К 1 Мая получались кусты с хорошей корневой системой, которые я высаживала на грядку под пленку. Казалось бы, картошка должна была получиться очень ранней, но у этих кустов на солнце сгорала ботва. Конечно, потом картошка наращивала ее заново, но к этому времени ее догоняла картошка, посаженная самым обычным способом. Я поняла, что мои труды не имеют смысла. Поэтому на майские праздники я сажаю картошку самым обычным способом. Раскладываю ее в бороздки и засыпаю землей. Причем не делаю над картофелем никаких гребней, потому что грядка у меня высокая, теплая. При посадке я сыплю в лунку немножко двойного суперфосфата и горсть перепревшего куриного помета. Главное, что я делаю дальше, – это накры-

ваю картошку черной полиэтиленовой пленкой и степлером пристреливаю пленку к краям грядки. Через некоторое время я вижу, что картошка взошла, под пленкой топорщатся ростки. В этих местах я прорываю пленку. Пальцами, делаю дырочки. И сверху вокруг ростков присыпаю надорванную пленку землей, чтобы прижать ее к грядке. На этом моя эпопея с картошкой заканчивается. Ни прополка, ни окучивания, ни поливов ей не требуется. Конечно, я собираю не ведро с куста, но довольно приличный урожай. Такой, что моя очень экономная соседка, посмотрев на мою картошку, перешла на мою технологию. Она решила, что лучше потратиться на пленку, но освободить себя от множества работы. Получается, что картошке тепло под пленкой, она быстрее всходит, куст растет более мощным. Я вообще все сажаю под пленку. И представляете, у меня была кукуруза, которая завязала на каждом стебле по три

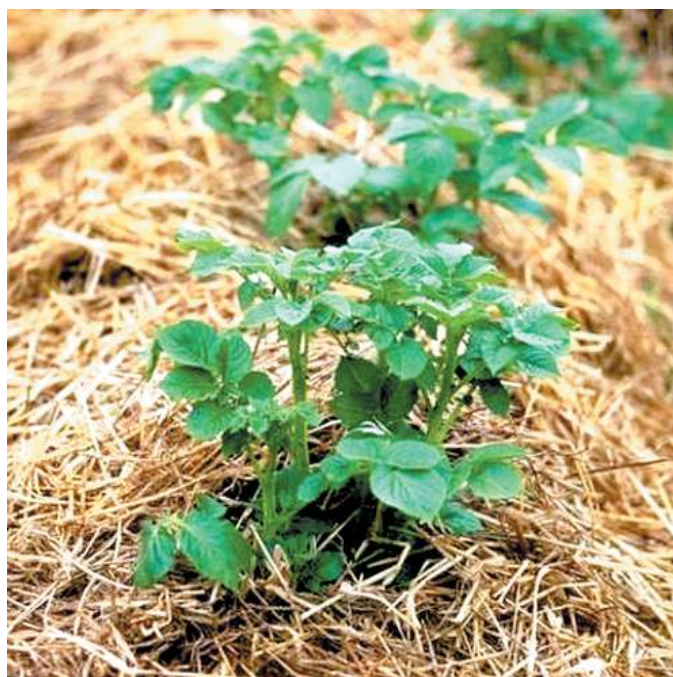


полноценных початка! На пленке я выращиваю и перцы, и помидоры, и баклажаны. Пленка помогает этим теплолюбивым культурам получить дополнительное тепло, она сохраняет влагу, но главное – освобождает от прополки!

Узкая грядка и сено в придачу

По словам Марины Матвеевой, она уже 5 лет сажает картошку по определенной технологии – на узкую грядку, где помещается не больше двух рядков.

– Весной прохожу грядку культиватором «Торнадо», рыхлю ее, а затем тяпкой набиваю под картошку борозду глубиной 15 см, – объясняет Марина. – У меня на грядке таких бороздок получается две. В эти борозды кладу перепревший навоз. У меня он козий, перемешанный с перепревшей подстилкой и разложившимся куриным навозом. Прямо на навоз раскладываю пророщенный семенной картофель с интервалом 20-25 см. Потом загребая картофель землей и жду, когда он взойдет. Когда ботва картофеля достигнет примерно 10 см, я рыхлю картофельные рядки, слегка их подокучиваю, протяпываю траву, которой в это время еще совсем немного. И снова жду, когда ботва подрастет до 30-35 см. В это время я всю картофельную грядку укрываю хорошим слоем сена высотой примерно 10-15 см. Укрываю бока грядки со стороны каждой межи, кладу сено и между двумя картофельными рядками, и между картофельными кустами. И это последнее, что я делаю на моей картофельной грядке до самого сбо-



ра урожая. Под сеном грядка остается влажной и рыхлой. Если туда заглянуть, там поселяется множество дождевых червей, которые активно перерабатывают органику. Продукты их жизнедеятельности – гумус и питательные вещества прямоком попадают под картошку. Кстати, подкапывать такую картошку – одно удовольствие: приподнял сено и сразу видишь, какую картофелину можно забрать с грядки, а какой нужно еще подрасти. От такого подкапывания куст не повреждается. Так что молодую картошку мы едим все лето, а осенью собираем с этой же грядки основной урожай. В общем, считаю такую посадку картошки оправданной, потому что она не зарастает травой, я исключаю окучивание, а при уборке картофеля рыхлую и влажную грядку мы перекапываем без труда. Практически, всю картошку можно выкопать руками. В этом году хочу поэкспериментировать. В основном технология останется прежней, но при посадке я буду укладывать картошку поперек рядков, а потом, накрывая ее сеном, разводил ботву на две стороны, так, чтобы из каждого рядка картошки сформировалось два рядка. Думаю, что это должно увеличить урожай. И картошка будет накрыта более мощным слоем сена, она не будет вылезать на поверхность, попадать на солнечный свет, потому что такое с некоторыми клубнями случалось. После дождей бывало, что сено и почва кое-где оседали, из-за этого картошка могла зазеленеть.

В целом я своим способом посадки картофеля довольна, но хочу попробовать его усовершенствовать. Осенью будем делать выводы, как это скажется на урожае.

За горизонтом картофельного поля

По словам приморского министра сельского хозяйства Андрея Бронца, в связи с коронавирусом вопрос обеспечения населения картофелем и овощами стал особенно актуален. Приоритеты сместились в сторону картофеля, а потому прошлым летом в День поля внимание досталось именно картошке. Напомним, что в 2020 году День поля проходил на полях крестьянского хозяйства Татьяны и Александра Морозовых в селе Фроловка Партизанского района. В их хозяйстве в качестве эксперимента было высажено 27 сортов картофеля – приморской, российской и зарубежной селекции.



Александр Морозов

В День поля гостям продемонстрировали динамическую копку: выкопали по одному кусту каждого сорта, чтобы можно было сравнить товарный вид, цвет, величину клубней. На первый взгляд, все сорта дали неплохой урожай. Но окончательные выводы и оценку можно было сделать только осенью, когда достигли спелости не только ранние, но и среднепоздние и поздние сорта картофеля. Сегодня, когда многим дачникам предстоит посадка картофеля, хотим рассказать вам о самых урожайных и перспективных сортах. Сорта картофеля, показавших урожайность не менее 37 тонн с гектара, в списке оказалось больше десятка. Среди них и давно проверенные, хорошо знакомые, и сравнительно новые. Лидером стал немецкий сорт Лилли, показавший урожайность 47 тонн с гектара. Совсем немного ему уступил приморский сорт Смак, полученный в ФГБНУ «ФНЦ агробιοтехнологий Дальнего Востока им. А.К. Чайки» – 44 т/га. Далее идут сорта Рикардо (42 т/га) и Сантэ (40 т/га). По 39 тонн с гектара выдали сорта Метеор и Прайм, по 38 тонн – Мия и Краса Мещеры. Далее идут еще один наш сорт, выведенный на Приморской овощной опытной станции, – Приморская Заря и сорт Магаданско-

го НИИ сельского хозяйства Колымский, показавшие урожайность 37,5 т/га. Замыкают список сорта Аляска, Лобелла, Рэд Леди, выдавшие по 37 т/га. Причем урожаем мог быть и выше, если бы не капризы погоды. Но в целом, по словам главного агронома хозяйства Александра Морозова, сортоиспытания прошли успешно.

– По сравнению с прошлым годом мы шли на более высокий урожай и его получили, но в связи с затяжной засухой в середине лета результаты оказались скромнее ожидаемых, – пояснил Александр Морозов. – Конечно, в обычной практике мы не выращиваем по 27 сортов, но по своему опыту скажу, что в хозяйстве должно быть минимум три сорта. У нас основной сорт Гала. На 2021 год помимо Галы мы отобрали для посадки несколько сортов, в том числе фиолетовый картофель сорта Индиго. Его урожайность всего на 10 % уступает обычным сортам картофеля, которые возделывают в Приморье. Поэтому хотим попробовать этот сорт. Уверен, что в наших условиях картофель – это культура, с которой можно успешно работать, если справиться с фитофторой. Для этого нужно соблюдать графики обработок и обязательно обновлять семенной материал.





**Андрей Бронц и Николай Сакара
на поле Морозовых**

Картофельное поле Морозовых

– Мы сажаем картофель достаточно глубоко, потому что у нас это позволяет почва. Там, где близко глина, этот метод не подходит, так как картофель будет замочать, – дает рекомендации главный агроном КФХ Александр Морозов. – Важно помнить, что для посадки картофеля земля должна созреть, поэтому посадку лучше на неделю отложить, чем поспешить. Нужна определенная температура почвы при посадке, иначе картофель не может взять из почвы питательные вещества. Ему недостаточно 5-6 градусов. Почва должна прогреться выше 8-10 градусов. Оптимальная температура – 14 градусов. При посадке картофель должен лежать выше весеннего удобрения на 10-15 см.

Мы защищаем картофель, протравливая посадочный материал. Сажаем по голландской технологии, когда расстояние между клубнями – 18 см, ширина ряда – 80 см, расстояние между рядками – метр. Готовим гряды, чтобы не было больших комьев, чтобы земля была рыхлой, легкой. Это позволяет нам не оку-

чивать картофель и не входить в поле механизированными средствами вплоть до уборки. То есть гребень по картофелю формируется в момент посадки. Он получается большой и широкий. Это нужно для того, чтобы минимизировать климатические воздействия: неважно, будет холодно или жарко, в гребне своя температура, позволяющая расти и сохранять определенное количество влаги даже при отсутствии осадков. И конечно, важно внесение удобрений.

По словам Александра, в 2021 году они отвели под картофель 90 га. Отобранные сорта – Гала, Лилли, Ред Леди, Беллароза, из ранних сортов – Метеор.

Почему не все сорта, показавшие в прошлом году высокую урожайность в ходе эксперимента в КФХ Морозовых, включили этой весной в перечень возделываемых сортов?

– Для дачников я бы однозначно рекомендовал испытанную у нас Белларозу. Этому сорту не нужен полив: картошка успевает набраться на весенней влаге. Если сажать ее пророщенную, она очень быстро трогается в рост, буквально выскакивает и потом радуется урожаем. Конечно, порекомендовал бы сорт Смак, как очень урожайный. Другое дело, что нам, как крупным производителям, часть сортов не подходит по товарному виду. Мы не берем эти сорта, потому что мы ориентируемся на определенные требования рынка, – объясняет Александр Морозов. – А если взять какие-то небольшие хозяйства, дачников, выращивающих картофель для себя, тот же Смак – хороший сорт.

Мнения и оценки

Помимо Александра Морозова свою оценку испытываемым сортам дали и другие участники Дня поля.

**” Заведующий отделом
картофелеводства Приморской
овощной опытной станции Николай САКАРА:**

– Новинка селекции – сорт, полученный на Приморской овощной опытной станции при участии



Татьяна Морозова

СЛОВО О ХОЗЯЕВАХ

Крестьянско-фермерское хозяйство Татьяны и Александра Морозовых создано в 2005 году.

Хозяйство самое обычное, не избалованное ни поддержкой научных учреждений и лабораторий, ни государственными субсидиями.

Однако Морозовым удалось внедрить современные технологии производства рассадных культур, максимально механизировать процессы посева, сократить количество ручного труда при обработке и уборке картофеля и овощей.

По словам Татьяны Морозовой, началось хозяйство с трех гектаров, к 2020 году разрослось почти до 280 гектаров.

– У нас 80 га занимает картофель, 128 га – овощи и больше 71 га – сидераты. Я глава хозяйства, а мой супруг



Уральского НИИ сельского хозяйства – Приморская Заря. Сильные стороны сорта – прекрасный вкус, желтая мякоть, хороший внешний вид. Этот картофель устойчив к нематоду, урожайный. В эксперименте прошлого года Приморская Заря оказалась хоть и не в первой тройке, но обошла многие другие сорта. Сорт отвечает всем современным требованиям. Рассчитываем, что будет возделываться нашими дачниками и огородниками, частным сектором на селе. Сорт среднеранний, для более быстрого получения урожая его нужно предварительно проращивать, тогда он может догонять ранние сорта типа Лобеллы.

Как правило, скороспелые сорта не очень вкусные, а у Приморской Зари совпали и скороспелость, и прекрасные вкусовые качества. Она превосходит немецкие сорта по развариваемости.

– Морозов Александр Вячеславович – главный агроном, – объясняла гостям Татьяна Морозова.

Земли КФХ расположены в пойме реки Партизанской, которая за сотни лет, меняя русло, нанесла в долину огромное количество камней. Поэтому все полевые работы начинаются со специальной проходки техники, убирающей камни. С 1 гектара набирается до 100 тонн камней. С 10 гектаров – 1000 тонн. Этим камнем в хозяйстве отсыплют паводкоопасные участки там, где река может выйти из бере-

” Глава одного из КФХ Лесозаводского района **Валерий ТУПИЦА:**

– Выращивали у себя в хозяйстве порядка 10 сортов картофеля, среди них сорт Артемовец. Позапрошлое лето у нас выдалось дождливым, но Артемовец выдержал переувлажнение и показал самый высокий результат и хорошую лежкость.

” Заведующий отделом картофелеводства Приморской овощной опытной станции **Николай САКАРА:**

– Артемовец с 2020 года включен в Госреестр российских сортов и в семенное производство. Он один из самых устойчивых к фитофторе и к нематоду. Помимо столового назначения пригоден для производства чипсов. Среди преимуществ – мякоть, которая не темнеет. Картофель этого со-

гов, насыпают дамбы. Камни идут и на устройство дренажных систем.

Из-за такого количества камней в хозяйстве применяют особую механизированную технологию уборки овощей и картофеля в условиях каменистой почвы. Механизированная уборка облегчает труд, сокращает сроки, а главное, снижает себестоимость продукции почти на 20 %.

Картофель и овощи из хозяйства Морозовых уходят не только за пределы края, но и за рубеж.

рта может храниться несколько суток в очищенном виде.

” **Алексей ЖИЛЬЦОВ, агроном СХП, село Кневичи:**

– У Морозовых крупное мощное хозяйство. Интересно посмотреть, как работают коллеги. У них интересный подбор сортов картофеля, овощей. Приехали, чтобы поучиться, понять, какие технологии производства мы можем внедрить у себя.

” **Руководитель филиала ФГБУ «Россельхозцентр»**

по Приморскому краю Галина БУХАНИСТАЯ:

– Перед Приморьем стоит задача снабжать себя собственным картофелем и овощами. Площадкой для Дня поля специально выбрали КФХ Морозовых, чтобы показать, что есть успешные хозяйства, которые научились получать хорошие урожаи в условиях нашего климата. Морозовы достаточно наглядно

показали весь процесс от посадки до уборки. По картофелю им удалось получить неплохой урожай, несмотря на холодный май, дождливый июнь, очень сухую середину лета, а потом и затяжные осенние дожди. Хочу отметить, что хозяйства Партизанской долины принципиально обходятся без иностранной рабочей силы, здесь народ как работал на земле, так и работает. А поскольку площади каждый год увеличиваются, а рабочих рук не становится больше, приходится думать о механизации и автоматизации. Какая техника сегодня работает в хозяйстве, мы тоже увидели. И если говорить о Морозовых, то они готовы увеличивать пашню до 300 га, возделывают более 30 культур и по каждой культуре выращивают несколько сортов разных сроков созревания. Это правильно, потому что если не сработал по каким-то причинам один сорт, то другой даст урожай. У них есть результат. Они снабжают овощами Партизанск и Находку. Они все время в эксперименте, пробуют что-то новое.

СОРТА НОВЫЕ И СТАРЫЕ

● **МИЯ** – сорт немецкой селекции 2019 года. Подходит для использования в зоне Дальнего Востока. Картофель раннеспелый, с округло-овальными клубнями, мякоть желтая, вкусовые качества от хороших до отличных. С одного куста получили больше 1,315 грамма. Заявленная урожайность – 57 тонн с гектара.

● **ЛОБЕЛЛА** – немецкая селекция, очень ранний картофель. Клубни удлиненно-овальные, кожура красного цвета, мякоть желтая. Сорт пока не допущен к использованию в нашей 12-й зоне. На 87-й день после посадки масса клубней одного куста чуть больше килограмма. Урожайность при благоприятных условиях может превышать 46 тонн с гектара.

● **КОЛЫМСКИЙ** – сорт родом из Магадана, выведен Магаданским НИИСХ. Сорт ранний, клубни удлиненные, глазки мелкие, мякоть светло-желтая, вкусный, хорошо растет под пленкой, относительно устойчив к фитофторе.

● **ЮБИЛЯР** – создан томскими учеными совместно со Всероссийским институтом картофельного хозяйства. Заявлен как ранний, у нас показывает себя как среднеранний.

Вкусовые качества хорошие, даже отличные, однако у сорта низкая устойчивость к фитофторозу.

● **ЗОЯ** – сорт Магаданского НИИСХ. Может показывать урожайность около 61 тонны с гектара, но не любит переувлажненные почвы. Прошлым летом на полях КФХ Морозовых собрали 36 тонн с гектара.

● **Сорт ГАЛА** появился в результате работы немецких селекционеров. Он очень популярен и хорошо известен овощеводам в Приморье. Вызревает рано, имеет желтую мякоть, с 2020 года рекомендован для выращивания в зоне ДВ.

● **МАДЕЙРА** – немецкий сорт, который пока не допущен для использования в нашей климатической зоне, однако фермеры его откуда-то завезли и уже выращивают. Клубни хорошие, красивые, кожура гладкая. Мякоть желтая, глазки мелкие. Заявленная урожайность – не менее килограмма с куста и порядка 45 тонн с гектара.

● **БЕЛЛАРОЗА** – ранний сорт немецкой селекции. Клубни розового цвета, мякоть кремовая. Вес клубней может достигать 500 граммов, глазки мелкие. Сорт универсального назначения. Эту картошку можно назвать сорокадневкой, поскольку через 40 дней можно пробовать молодой картофель.



Пора менять Адретту на Казачок?

Старая и добрая Адретта остается любимым сортом многих дачников. Стоит ли изменить привычкам и выбрать новый сорт? Могут ли ученые предложить сорта, способные конкурировать со старушкой Адреттой? На эти и другие вопросы читателям журнала отвечает заведующий отделом картофелеводства и овощеводства ФГБНУ «ФНЦ агробιοтехнологий Дальнего Востока им. А.К. Чайки» Дмитрий Волков.



– Мы уже рассказывали читателям, что в прошлом году в Партизанском районе в КФХ Морозовых прошли испытания 27 сортов картофеля. Главная цель этого эксперимента – поиск наиболее перспективных сортов. Лучшим стал немецкий сорт Лилли. Но есть повод для гордости, поскольку вторым оказался Смак – сорт, выведенный в ФГБНУ «ФНЦ агробιοтехнологий Дальнего Востока им. А.К. Чайки». А кроме того, хорошо показали себя и такие сорта, как Казачок и Приморская Заря, также созданные приморскими учеными.

? – А этот эксперимент делает новые сорта более доступными для дачников и огородников?

– Конечно, совсем новые сорта, такие как Индиго, Кармен, Прайм, пока не допущены к использованию не только в нашей зоне, но и по России, потому что они находятся на государственном сортоиспытании. Мы должны понимать, что сорту невозможно дать объективную характеристику по результатам одного года. Но в биоресурсной коллекции ФНЦ агробιοтехнологий Дальнего Востока им.

КАРТОФЕЛЬНЫЕ ОШИБКИ

Какие типичные ошибки при выращивании картофеля совершают дачники?

Оказывается, нельзя из года в год сажать одну и ту же картошку и гордиться тем, что мы не изменяем бабушкиным сортам.

● Картофель, как никакая другая культура, восприимчив к болезням и имеет свойство их накапливать. Поэтому большое значение имеет качественный семенной материал.

● Для картофеля важно тепло. В холодной земле нет условий для роста, зато может развиваться такое грибное заболевание, как ризоктониоз. На клубнях появляются бугорки, язвочки, шкура как бы покрывается чешуйками. Поэтому не нужно торопиться с картошкой и сажать ее раньше третьей декады апреля. Почва должна прогреться до +8-9 градусов.

● Для получения раннего картофеля его нужно проращивать две-три недели до посадки при температуре 17-20 градусов. После посадки используйте укрывной материал.

● Перед посадкой важно обработать клубни инсектофунгицидами, чтобы защитить картофель от

болезней и вредителей. Подойдут препараты «Престиж», «Максим».

● Органика, вносимая при посадке, должна быть перепревшей и ферментированной, чтобы исключить распространение парши.

● Оптимальная картофельная формула при посадке – N:P:K – 1:2:2.

● При совпадении низких температур и высокой влажности картофелю требуется обязательная защита от фитофтороза. Нужны обработки фунгицидами по листу. Получить картофель, устойчивый ко всем расам фитофтороза, пока не удастся.

● За 10-15 дней до уборки картофеля рекомендуется скашивать ботву, чтобы картофель дозрел и у него вызрела кожура.

● Для сортов средней и поздней групп спелости оптимальные сроки уборки – вторая половина августа – начало сентября.

● Картофелю обязательно нужен «лечебный период» – после уборки его закладывают в темное место, где он должен вылежаться две-три недели. Только потом его перебирают и закладывают на хранение.

А.К. Чайки эти сорта есть, со временем мы сможем дать их объективную оценку. Работа в этом направлении ведется. А по четырем нашим сортам – Янтарь, Дачный, Смак, Казачок – уже организовано семеноводство. И семенного материала достаточно, чтобы обеспечить и заинтересованное население, и семеноводческие хозяйства края. Приморские производители семян готовы сегодня предоставить населению и такие сорта, как Юбиляр, Жуковский ранний, Гала, Метеор, Лилли и Ред Леди.

Что касается магаданских сортов, в первую очередь это Колымский и Зоя, они тоже себя очень хорошо показали прошлым летом. Ведется работа по включению их в семеноводство. И в ближайшие несколько лет мы сможем предложить населению семенной картофель этих сортов. Мы в первую очередь ориентируемся на запросы наших дачников, потому что крупных хозяйств, особенно таких, которые занимаются семеноводством, у нас в крае не так много. Большой объем картофеля покупают именно огородники, дачники, садоводы.

? – А можно ли говорить о том, что дачники предъявляют к сортам картофеля особые требования?

– Конечно! Для них важна урожайность, но не менее важны и вкусовые качества. Зачастую предпочтение отдается желтой мякоти, картофель должен быть рассыпчатым, должен развариваться. Сорта Смак и Казачок отвечают всем этим требованиям. Они устойчивы к болезням, имеют высокую урожайность. И если до сих пор эталонными сортами у нас являются Адретта и Сантэ, то наши сорта по вку-

совым качествам им не уступают, кроме того имеют повышенное содержание сухого вещества и нетемнеющую мякоть. Сорт Смак мы позиционируем как аналог Адретте, но по сравнению с ней он более урожайный и устойчивый к грибным патогенам и к переувлажнению. Преимущества очевидны. Однако, несмотря на то что эти сорта были созданы еще в 16-м – 17-м годах, они пока не слишком популярны у дачников.

? – А есть ли какие-то дополнительные требования к новым сортам?

– Сегодня их обязательно оценивают с точки зрения пригодности для переработки. Мало создать сорт столового назначения, нужны сорта целевого назначения, чтобы они были пригодны для приготовления чипсов, картофеля фри, переработки на крахмал и т.п. К примеру, сорт Казачок пригоден для переработки на хрустящий картофель. Он отвечает и другим обязательным требованиям: имеет привлекательный вид, неглубокое залегание глазков, повышенное содержание сухого вещества и крахмала. Один куст дает 15-17 достаточно крупных клубней.

? – Если бы вопрос стоял совсем просто: у вас есть три сотки, чтобы их засадить картофелем. Какие сорта вы бы выбрали для себя?

– Конечно, мы понимаем, что возделывать нужно не менее двух-трех сортов. Сорта должны быть разной группы спелости. Из ранних я бы выбрал Метеор и Колымский. Из поздней группы – Смак и Казачок. Тут даже без сомнений. Они стабильны – дают хороший урожай вне зависимости от погодных условий.



Нематоду можно обмануть

Картофельная нематода – один из опаснейших вредителей, которые паразитируют на корнях и клубнях. Зараженные растения образуют меньше стеблей, отстают в росте, а их нижние листья желтеют и увядают. Все это неизбежно сказывается на урожае. В кусте, пораженном нематодой, иногда бывает не больше двух клубней, а иногда они и вовсе не формируются.



Бороться с картофельной нематодой можно, заставляя ее личинок преждевременно покинуть цисты. Ранней весной они не найдут пищи и погибнут. Для этого участок поливают настоем картофельных ростков. При первом рыхлении почвы вносят мочевины из расчета 50 г на 1 кв. метр, и в этот период нужно обработать участок еще и раствором картофельных ростков, пропущенных через мясорубку. В 10 л воды кладут 1 кг измельченного растительного сырья, через сутки этим раствором обрабатывают почву, предварительно внося в нее мочевины. Расход – 1 ведро настоя на 10 кв. метров.

Не нравятся нематоды и минеральные удобрения. При окучивании картофеля их рассыпают в междурядьях, отступив от стеблей 5-6 см. При посадке картофеля мочевины кладут в лунки и рассыпают рядом с ними.

По периметру участка и в междурядьях можно посеять растения, которые выделяют отпугивающие нематоду вещества: бархатцы, настурцию, календулу, бобы, донник ароматный. Осенью зараженный паразитами участок засевают озимой рожью.

Картошка любит акварины

Картофелю, так же как и другим растениям, требуются и защита, и подкормки. В том числе листовое питание в фазе активного ветвления побегов.



Основное питание – азот, фосфор, калий. Опрыскивание по листу регулирует поступление питательных веществ и микроэлементов – таких как цинк, сера, магний. Листовое питание можно совмещать с фунгицидами. Если растения испытывают стресс в связи с засухой или переувлажнением, его нужно совмещать с биостимуляторами, аминокислотами. В этом плане хороши так называемые акварины – комплексные удобрения. Они приемлемы по цене и легко растворяются в воде. Особенно эффективны листовые опрыскивания в фазе бутонизации картофеля. И их нужно проводить 3-4 раза. В начале вегетации корневые подкормки – это азот, фосфор, калий, а далее азота нужно минимум, а калия максимум. Одна молекула калия, поступая из почвы в растение, тянет за собой 500 молекул воды, а в воде растворено множество питательных веществ.

Почва: на внос и на вынос

Заведующий отделом картофелеводства Приморской овощной опытной станции Николай Сакара, который и сам является автором шести сортов картофеля, напоминает, что помимо механической обработки почвы, предназначенной под картофель, важно повышать ее плодородие.

Лучше всего восстанавливают почвы сидераты и органические удобрения. Современный способ восстановления плодородия – смена пропашных (картофель, овощи) и непропашных (соя, зерновые) культур, то есть севооборот. Включающий в том числе и посев сидератов. По оценке агронома, каждый год растениями выносятся около двух тонн гумуса с гектара. Потому внесение органики нужно производить как минимум раз в 5 лет, чтобы восстановить почву. Иначе происходит ее сильная деградация, которая ведет к снижению урожайности всех культур.



Виноградная шпалера: не изобретайте велосипед, пользуйтесь проверенным опытом!

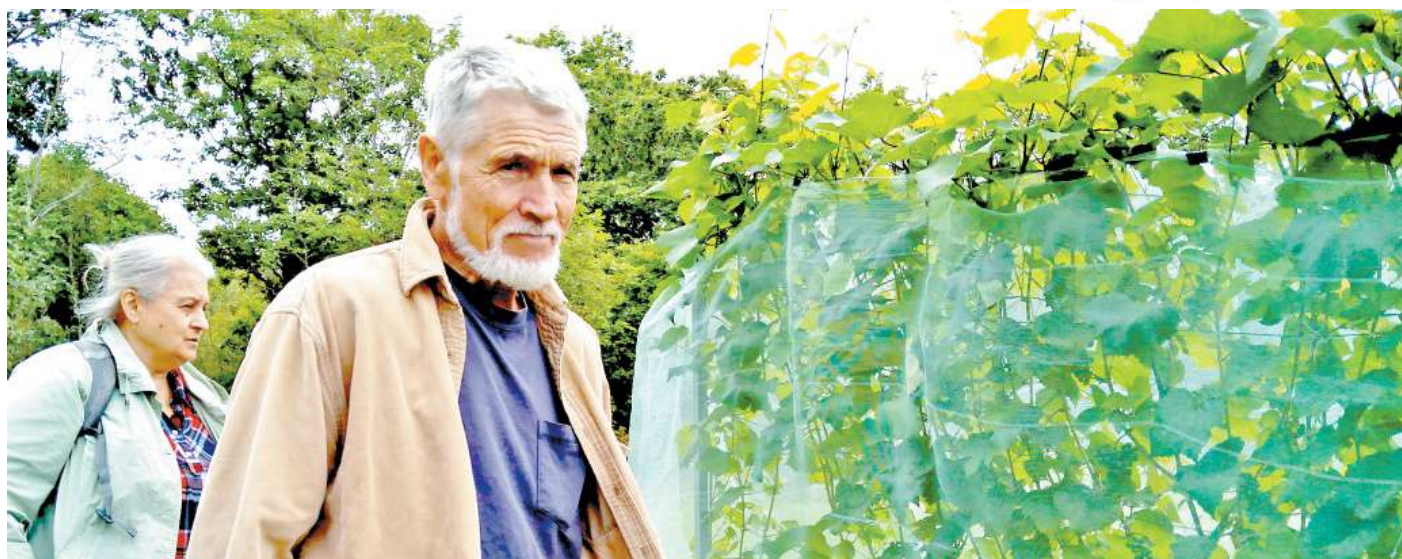
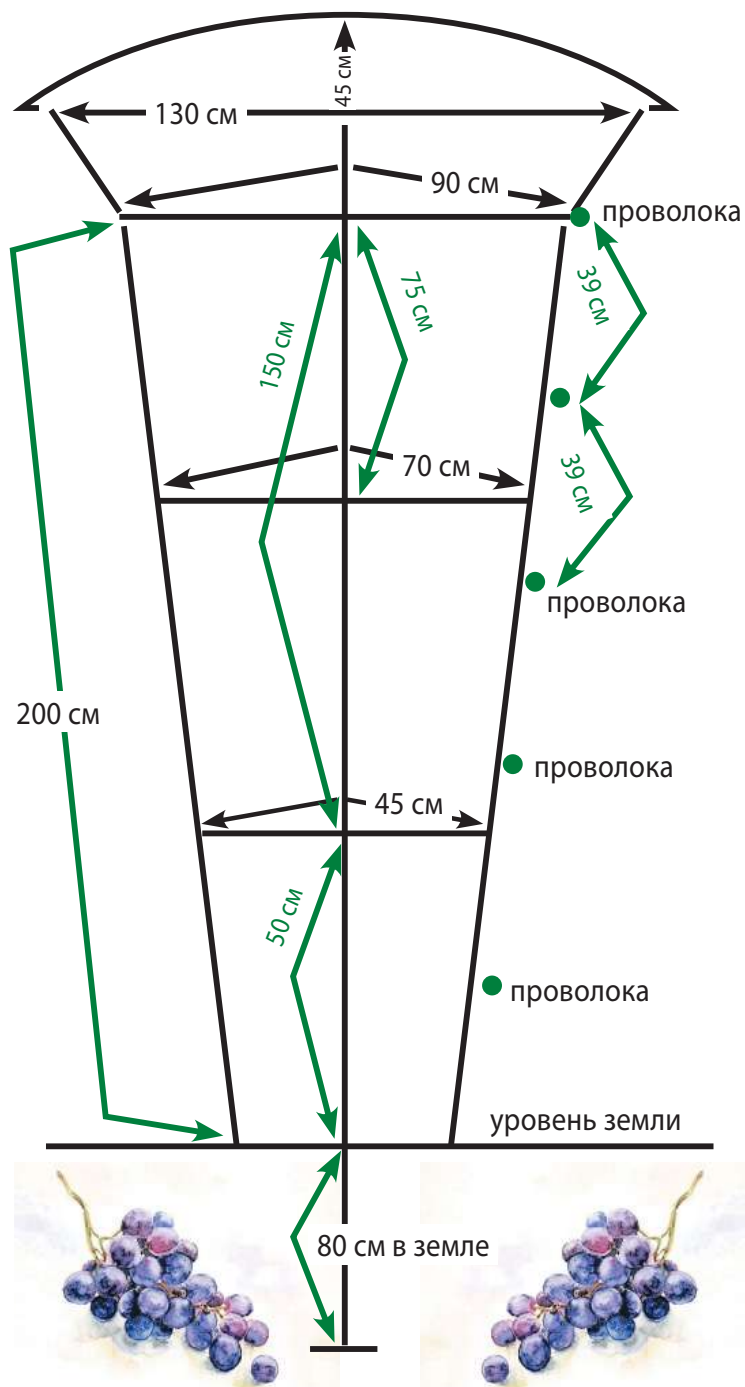


Обычно виноград мы открываем в конце апреля, но и тогда не торопимся размещать его на шпалере, а держим под легким укрытием, пока не минует окончательная угроза возвратных заморозков. А значит, у нас есть целый месяц для того, чтобы привести виноградник в порядок – установить или реконструировать шпалеры. Если вы планируете заняться этим, то советуем присмотреться к виноградным шпалерам, которые мы увидели на одном из садовых участков в районе поселка Мирного.



В четвертом номере журнала за прошлый год мы разместили материал «Огородники дали фору садоводам», в котором рассказали о дачном участке Натальи и Владимира Мерзляковых. Есть на их участке большой пруд, растут плодовые деревья, стоит добротная теплица, но самый большой интерес у всех, кто приезжает на участок в гости, вызывает виноградная шпалера. Чем она так хороша? Во-первых, она двухплоскостная, и любой более-менее сведущий в виноградарстве садовод скажет вам, что возможность развести лозу и разместить ее так, чтобы на нее максимально попадало солнце, обязательно скажется на урожае. Крыша над шпалерой защищает виноград от выпадения росы. Если роса попала на лист, до ее испарения куст отдает тепло и не растет, теряя драгоценные часы каждое утро. Кроме того, на влажный лист цепляются такие заболевания, как антракноз и милдью. Если виноград защищен от росы, то эти заболевания обходят его стороной. Также крыша над шпалерой частично защищает от ненужных осадков поспевающие гроздья. Весной, когда кусту для разгона требуется тепло, которое в начале лета у нас в большом дефиците, вокруг двухплоскостной шпалеры проще натянуть пленку, упрятав подрастающую лозу в шалаши, где накапливается и сохраняется недостающее тепло. Этот прием давно использует и рекомендует начинающим виноградарям Дмитрий Бондров – опытный садовод и постоянный автор нашего журнала. Еще один секрет успеха – высокая грядка. Виноград под шпалерой растет в деревянном коробе, заправленном плодородной землей.

Надеемся, что всем, кто планирует этой весной сделать реконструкцию или закладку виноградника, поможет мастер-класс от Мерзляковых. В том, что их опыт заслуживает внимания, лучше всяких слов говорит урожай. Виноградные гроздья на шпалере сняты прошлым летом.



МФЦ

для КОЗЫ и перепелки

Несколько лет назад жительница Владивостока Юлия Ломоносова вместе с семьей переехала в село Вольно-Надеждинское вместе с мужем и сыном. Муж Юлии Григорий собственными руками построил на участке дом, а Юлия занялась хозяйством. Жизнь семьи изменилась настолько кардинально, что супруг Юлии Григорий поменял профессию. Раньше он занимался прикладной математикой, а, построив собственный дом, стал строителем. Юлия же ради своих коз и перепелок оставила сферу финансов и принялась осваивать основы зоотехники и агрономии. Так что же заставило молодую пару поменять приоритеты?

– В мозгах, наверное, что-то должно произойти, – убеждает Юлия Ломоносова. – Я хоть и родилась в селе, в свое время уехала в город. А муж у меня изначально горожанин. Может, если бы у нашего сына не было аллергии, мы бы и не задумались о том, чтобы заняться землей и хозяйством, – рассказывает Юлия. – Но мы ни разу не пожалели, что переехали. Кто долго привыкал к деревенской жизни, так это наш девятилетний сын. Ему пришлось расстаться с друзьями, поменять школу. Поначалу мы чуть ли не раз в неделю возили его в город, устраивали походы в торгово-развлекательные центры, потому что ему не хватало привычных развлечений и городской суеты.

По словам Юлии, для нее было важно, что семья, и в первую очередь сын, дышит чистым воздухом, ест экологически чистые продукты. Именно поэтому на подворье почти сразу появилось хозяйство.

Просто, как перепелки

Думая о хозяйстве, супруги перебрали разные варианты, хотелось и индоуток развести, потому что у них вкусное мясо, и кур. Остановились на перепелах, потому что поначалу во дворе даже сарая не было. Поселить в кладовку можно было только перепелов. К тому же перепела – это очень устойчивая птица. Они прак-



тически не болеют. Эти обстоятельства и повлияли на выбор.

– С перепелками все действительно просто, главное, их завести, кормить и поить вовремя, – улыбается Юлия. – Больше никаких особенных требований к содержанию нет – им не нужен выгул, они достаточно компактно размещаются в небольших клетках. Одна клетка у нас рассчитана на 40 голов. Первую клетку мы покупали, а все остальное муж делал сам.

Ежедневно хозяйка подворья собирает больше трех десятков перепелиных яиц. Хватает и семье, и родственникам, часть яиц остается на продажу. Кроме того, перепелок периодически забивают на мясо. Обычно это самцы, которых приходится отсаживать, иначе у птицы начинается активное спаривание, а яйценоскость падает. Отсаженные в отдельную клетку перепела ведут себя как настоящие бойцовые петухи – устраивают бои и разборки. Подросшие петушки идут на мясо.

– Первое время не знали, как накормить сына перепелятиной, – улыбается Юлия. – А когда он это мясо распробовал, то стал спрашивать: мама, когда ты перепелочек нажаришь? Я запекаю тушки на гриле, они уходят просто на ура. Мясо действительно очень вкусное, хотя весит перепелиная тушка не больше 350 граммов. Это мясная порода, а маньчжурская яичная и того меньше – около 250 граммов. Но бройлерные перепела почти не несут яиц, они наращивают тушку. Обычно мы эти две породы содержим раздельно, но есть клетка, где перепела сидят вперемешку, потому что мы хотим получить смешанную породу – кроссов, которые будут нестись более активно, как маньчжуры, но будут более крупными, унаследовав размеры от бройлеров. Посмотрим, что получится. Во всяком случае, в этот раз мы заложили на инкубацию яйцо, из которого вылупились кроссы. Результат очень хороший: из 60 яиц вывелось 53 птенца. Обычно у перепелок розовые лапки, а у кроссов встречаются малыши с черными лапками.

Вылупившиеся из яиц перепелата (суточные) очень похожи на цыплят, только они в 3 раза меньше.

– Брудер для дорастивания перепелят муж сделал сам, – показывает хозяйка перепелов. – Вообще, у нас уже четвертая инкубация. Хоть и говорят, что цыплят по осени считают, перепелята более жизнестойкие, чем цыплята. Единственное условие, которое им нужно создавать, – это в первую неделю поддерживать температуру в 35-37 градусов. Надеемся, что эксперимент приведет к тому, что потомство от



двух линий перепелов будет и яйца нести, и тушку наращивать. А вообще, перепела растут очень быстро. С первого дня они активные, самостоятельные. Не успеешь оглянуться, как они уже догоняют взрослую птицу. Через две недели малыши идут в клетку на дорастивание, еще через две недели это уже взрослое стадо. Где-то в полтора месяца перепелки начинают нести яйцо.

МФЦ в круглосуточном режиме

Козы стали продолжением истории с перепелами. Но козу не поселишь в кладовке, поэтому Григорий построил для живности аккуратный хозблок. Супруги в шутку называют его многофункциональным центром, потому что в одну половину переселили птицу, в другой разместили коз.

– С козами гораздо сложнее, чем с перепелками. Поэтому сначала внимательно изучили тему и только потом завели, – вспоминает Юля. – Одна коза у нас уже окотилась – у нее три козленка. Козочку мы оставили рядом с мамой, а двух козчиков забрали и выпаивали из соски. Недавно снова вернули их в сарай, но время прошло, и коза их уже не подпускает, а при случае может и боднуть как следует. Собственно, так и должно быть, потому что главное – вырастить козочку, которая в будущем должна стать молочной козой, поэтому ей достается все молоко и все внимание. Ну а когда подрастают козляки, то пород-





ные идут на племя, остальные – на мясо. Козы у нас пока самые обычные, есть небольшая примесь породных кровей, но она, можно сказать, символическая. Вот козлята у нас уже будут более породные, с примесью англо-нубийской породы. А вообще, хотелось бы со временем развести и породистых коз. Мне по описаниям очень нравятся козы тоггенбургской породы. Но у нас в крае такой породы пока нет, а везти из другого региона для нас слишком дорого. Так что сейчас разводим обычных коз. Начали мы с двух, а к лету будет целое стадо – у нас еще две козы должны окотиться. Будет настоящий детский сад. У нас за забором есть выгул, летом будем свое стадо пасти.

Вермичай

Вермичай и биогумус – еще два экологиче-ских фермерских продукта, которые получают на подворье Юлии Ломоносовой. Это суперудобрение для сада и огорода – результат жизнедеятельности червей-старателей, которые также стали обитателями МФЦ. Специальные ящики– червячники стоят под клетками с перепелами. А в них кипит своя бурная жизнь.

– Мы купили червя-старателя – специального технологического червя, который предназначен для того, чтобы сидеть при высокой плотности в маленьких ящиках, перерабатывать органические и раститель-

Юлия Ломоносова: *Когда мы начинали разводить червей, то потратились на приобретение специальных червячников, но это необязательно. Можно взять обычный овощной ящик, которых много в супермаркетах, застелить его тканью или агротексом, чтобы черви не выползали через решетчатые стенки, наполнить эти ящики грунтом. Можно взять даже огородную землю, собрать с огорода листву, сено, солому. Закидываете туда червей, и они будут прекрасно жить и размножаться в этих ящиках.*

Червей я кормлю один раз в 7–10 дней кухонными отходами. Если температура около 20 градусов, то корм нужно подкладывать чаще. Ну и если давать корм, который они любят, к примеру дынные корочки, то уже через день в этих корочках сплошные дырки – все съедено. Точно так же и банановые шкурки. Они их тоже любят. Картошку едят медленнее. Если нет растительных остатков, то черви могут перерабатывать навоз, опилки, можно добавлять сено и солому. Летом можно принести сорняки с огорода. Черви вообще-то всеядные, их всегда можно накормить без особенных проблем. Через некоторое время их становится настолько много, что сам червь начинает худеть. Из-за высокой плотности черви становятся мельче, сразу понятно, что популяцию пора уменьшить. Я их просто отправляю в огород или отсаживаю в другие ящики.

ные отходы и делать удобрение – биогумус, – объясняет хозяйка МФЦ, показывая червячник. – Также у нас имеется дроблена венета, есть венета кузбасская – это тоже технологические черви, но для моего огорода самое выгодное – червь-старатель. Он быстрее других перерабатывает кухонные отходы, которые мы ему даем, а на выходе получается удобрение.

Что такое червячник? Это штабель из ящиков, где в самый нижний ящик – поддон – собирается жидкость – вермичай. Эту жидкость в разведенном виде используют для полива и подкормок растений. А еще черви делают рыхлую, легкую, обогащенную органикой и ферментами землю – биогумус.

По словам вермифермера, пищей для червей служат любые растительные остатки: очистки картошки, морковь, тыква, дынные корки и банановые шкурки, ананасы и даже лимоны.

– Мы покупали две семьи, каждая по два килограмма, за это время они размножились так, что я несколько ящиков просто в огород отправила, – объясняет хозяйка необычной живности. – Случается, что дачники забирают у нас червей для своих целей. Оптимальная температура для старателей – от 20 градусов, тогда они будут и зимой быстро размножаться, и быстро перерабатывать отходы. Если в холодное время года держать этих червей в подвале, нужно не менее +8 градусов. В нашем МФЦ температура не опускается ниже +10 градусов, это не оптимально, но достаточно для того, чтобы старатели хорошо перезимовали.



Собака Джессика готова охранять МФЦ, дом и хозяев.

Джесси появилась в семье совсем недавно, ее взяли из приюта. По словам Юлии, когда их собака погибла, попав под машину, решили дать дом какому-нибудь бездомному псу. Вначале Джессика была очень пугливой, но со временем привыкла и к новому дому, и к хозяевам.



ЧТО ТАКОЕ ЧЕРВЯЧНАЯ СЕМЬЯ? Это коконы, очень маленькие, недавно вылупившиеся черви и большие половозрелые. Они все вместе сосуществуют в ящике. Если покупаешь взрослых червей, они не всегда могут к новым условиям адаптироваться, могут погибнуть. Поэтому желательно приобретать червей, находящихся на разных стадиях развития, тогда те, что вылупляются из коконов, сразу же адаптируются к предложенным условиям. Это уже будет «местное население». Потому что только что вылупившийся червь будет есть все, что вы ему предложите. Первый корм, который он получил, становится для него привычным и обычным. А вот взрослые черви смену корма не любят, они привыкают к определенному питанию.

К вопросу о том, для чего нужен биогумус. Я заметила, что на химических удобрениях земля у меня высохла, истончилась. Пропала клубника. После того как я стала применять органические удобрения, с трех грядок клубники закатала 16 банок варенья, – говорит Юлия. – У меня целый год на окне плодоносили помидоры. Потому что они росли на биогумусе и получали подкормки в виде раствора вермичай. Сейчас у меня созревают клубника и перцы. Я больше не покупаю никаких удобрений. Вермичай можно добавлять при поливе и огородных, и комнатных растений, нужно только его разбавлять до правильной концентрации – 1:10, 1:20. Можно растения подкармливать, поливая под корень либо опрыскивая по листу.



Сегодня наших читателей консультирует начальник отдела кадастровых работ ООО «Центр Геодезии» Дарья Орлатая

И груши целы, и соседи довольны

Не зря в народе появилась поговорка «Межа – не стена, а перелезть нельзя». Узкая полоска вдоль забора, разделяющая соседние участки, зачастую и становится поводом для конфликтов. Не спасает даже забор, хотя, казалось бы, по одну сторону твоя территория, по другую – моя, однако не все так просто. К примеру, одна из читательниц нашего журнала обратилась за консультацией, чтобы защитить свои права в таком «пограничном» споре. Она пишет, что у соседа под забором растет груша, а корни дерева оказались на ее участке. И теперь на этом месте ничего не растет. А когда у тебя всего 6 соток, каждый метр земли на счету.



? – Дарья, давайте разбираться: что делать, если корни соседского дерева проникают на наш участок?

– Прежде чем мы начнем конфликт и развяжем войну с соседями, мы должны быть на 100% уверены, что это действительно наш участок. Мы должны точно знать, где расположены его границы. Часто встречаются случаи отсутствия межевания, отсутствуют зарегистрированные точки характерных координат и возможность вынести их в натуру. И это все не дает вам права бороться с возникшей проблемой.

? – Но если речь идет о том, что заборы стоят годами и каждый участок имеет собственника?

– Собственность и наличие зарегистрированных границ – это разные вещи. У вас может быть собственность без характеристики, где она расположена. Если у вас нет зарегистрированных границ, отстаивать права в суде крайне затруднительно и дорого, потому что отсутствуют актуальные доказательства, соответствующие требованиям действующего законодательства. Если у вас грани-

цы установлены, только в этом случае есть методы борьбы. То есть у вас может быть зарегистрирован в собственность участок, у которого нет границ. И может оказаться, что ваши 6 соток находятся где-то на 25 га, выделенных когда-то СНТ «Матрешки», и это может быть и в болоте, и на сопке, и вдоль дороги. Сплошь и рядом встречаются кадастровые ошибки со смещением на 2, а то и на 6 метров, когда участки были замежеваны по старой системе координат. А еще бывают ошибки, когда происходит наложение участков. Если ваш участок оформлен недолжным образом, вы лишаетесь возможности что-либо доказать. Пока нет межевания, мы ничего не можем сделать с грушей.

Так что сначала разбираемся с границами. Заходим на публичную кадастровую карту, набираем свой кадастровый номер и смотрим. Если у нас отображаются границы, значит, они у нас зарегистрированы. Если у нас границы не отображаются, то у нас выскакивает табличка с характеристиками участка, там написано: «Без координат границ». То есть, прежде чем решать конфликт с соседями, нужно делать межевание. Потому что совсем не факт, что корни груши, растущей у соседа, выходят именно на ваш участок. Это нужно доказать.

? – Предположим, границы зарегистрированы. Это дает нам право предъявить соседу претензию?

– Границы могут быть зарегистрированы. Но вы их выносили в натуре? Наличие границ еще не говорит о том,

что они совпадают с фактически занимаемой площадью. В этом тоже нужно убедиться. Вам нужен вынос точек в натуре. Специалисты называют это выносом точек характерных координат поворотных углов земельного участка. Этот вынос обойдется вам в 4500 рублей. И это очень небольшие деньги по сравнению с теми, что вы можете потерять, ввязавшись в спор, не имея на руках акта выноса точек – документа, подтверждающего достоверность расположения границ участка.

? – Если выясняется, что точки у нас в наличии, как мы движемся дальше, чтобы устранить возникшую ситуацию с соседской грушей?

– Груша – это большое дерево, и по правилам оно должно располагаться на расстоянии 4 метров от границ участка в соответствии с действующими сегодня нормами и правилами, регламентирующими застройку садоводческого товарищества. Но опять-таки нарушение свода норм и правил не говорит о правонарушении. Это означает, что вы не можете пойти в суд и убрать эту грушу. От вас потребуется заключение специалиста, которое должно доказывать, что полезная площадь вашего участка из-за этой груши уменьшена за счет таких-то факторов. Правонарушение у нас должно быть сформулировано как затемнение, затенение, обводнение, уменьшение плодородного слоя – это все нужно доказывать с помощью заключения специалиста-эксперта. И это довольно дорогое удовольствие – в пределах 45 тысяч.

? – То есть нужно очень хорошо подумать, стоит ли затеваться со всеми судебными разбирательствами по поводу этой злополучной груши?

– Да. Несмотря на все заключения экспертов, суд может вынести решение, что нарушение норм и правил есть, а правонарушения нет. И тогда все затраты, включая оплату специалистов-экспертов, окажутся напрасными.





Если сосед не готов к мирному урегулированию вопроса, вы можете выбрать несколько вариантов действий. Если вам действительно нет жизни от этой груши, выносите точки, забиваете на их месте колышки и натягиваете между колышками веревочку. Отступаете от нее на 20 сантиметров в глубь своего участка с учетом погрешности и копаете яму. И корни груши в этом случае погибнут. Но не забудьте, что от вынесенных точек отступаете 20 сантиметров – на случай погрешности вынесения точек. Для чего копаем? Это у нас может быть дренажная канава, компостная яма с большим количеством навоза – все это будет губительно для корней дерева.

Нужно понимать, что нормы и правила придуманы не просто так. Поэтому при посадке больших деревьев их нужно учитывать, чтобы в перспективе не возникало таких пограничных конфликтов. Иначе страдает фактически невинный – хорошее дерево, которое должно радовать плодами, а не служить поводом для конфликтов.

? – Можем ли мы пойти другим путем? Понимая, что крупномеры должны расти в 4 метрах от забора, сразу приступить к закладке компостной кучи или дренажной канавы?

– Вполне вероятно, что вы получите иск о нанесении ущерба. Если ваши границы не определены, чем вы будете доказывать, что вы копали на своей стороне?

Но и соседу нужно будет заплатить те самые 45 тысяч, заказывая экспертизу, что его дерево погибло в результате деятельности, осуществляемой вами. Но если он докажет, что у вас нет границ и вы копали не на своей земле, а на муниципальной или, не дай бог, на его земле, потому что вы ошибались и у вас неправильно установлены границы? Тогда вам придется оплатить и ущерб соседу, и его затраты на экспертизу, и все судебные издержки. Зачем вам все это, когда стоимость вынесения точек

– 4500 рублей? (4500 – это сумма за вынесение четырех точек, которые прилегают к спорному участку). То есть вы должны быть уверены, что ваши границы оформлены правильно. Если вы вылезли на 20 сантиметров за его пределы, вам можно предъявить обвинение, что ваши действия привели к существенному ущербу, который нанесен противной стороне. То есть, прежде чем мы что-то делаем, мы выносим точки, убеждаемся, что мы на своем земельном участке. Иначе выкопаем яму самим себе, будем ходить по судам.

? – А есть ли более мирные способы решения конфликта? По-моему, ни одна груша не стоит таких материальных и нервных затрат. Да и грушу жалко.

– Если сосед не злодей, а хороший парень, то мы ему говорим: корни твоей груши заходят на мой участок на два квадратных метра. У меня там ничего не растет. Давай сделаем перераспределение: я тебе отдаю вот эти два квадратных метра, а ты мне такие же два квадратных метра чуть дальше. И это абсолютно законные действия, мы можем сделать перераспределение между участками. На данный момент законодательство это позволяет. Но такой обмен требует оформления, потому что происходит изменение конфигурации участков посредством перераспределения. Изменения вносятся в межевой план. Мы не меняем площади, мы не меняем права собственности, мы меняем конфигурацию. На основании чего? На основании того, что мы с соседом перераспределились: я тебе здесь отдаю два метра, ты мне в другом месте те же два метра. Груши целы, соседи довольны. Добрососедские отношения восстановлены. Я убеждена, что, прежде чем воевать, нужно рассмотреть и мирные пути. Они зачастую есть. Нужно уметь их находить и договариваться. Если двое двигаются к одной цели, это экономит и время, и деньги, и нервы. Лучше выбирать мирные пути.



Дачники получили право на комплексные кадастровые работы

Закон, позволяющий СНТ инициировать проведение комплексных кадастровых работ, вступил в силу с 23 марта. До настоящего времени такие работы могли инициировать только местные или региональные власти для согласования крупных объектов, таких как дороги или новые микрорайоны.

Законодатели предусматривают, что комплексные кадастровые работы будут в 10 раз дешевле обычных. Средняя стоимость комплексных работ в расчете на один участок составит всего 1200 рублей.

«Часто возникает такая ситуация: владелец участка построил дом, но не может зарегистрировать его, так как формально граница участка проходит посередине строения, хотя по факту и забор, и дом поставлены правильно и нет никаких споров с соседями. Чтобы исправить эту реестровую ошибку в индивидуальном порядке, владельцу участка нужно заново делать межевание и согласовывать с соседом новые границы. В результате соседу также нужно делать межевание, и так до тех пор, пока все земельные участки не «встанут» на свое место, – поясняет первый зампред Московской областной думы, председатель Союза дачников Подмосковья Никита Чаплин.

По его словам, исправление ошибок – процесс дорогой и длительный. Причем не все соседи готовы заплатить 10-12 тысяч рублей за повторное межевание, а если сосед не согласен либо его невозможно найти, приходится согласовывать границы через суд.

По замыслам законодателей, комплексные кадастровые работы дают возможность одновременно уточнить все границы участков, поставить на учет ранее не отмежеванные участки, то есть исправить все реестровые ошибки. Есть возможность корректировки площади участков в пределах 10 % от указанной в документах, а также возможность увеличения участка с учетом фактического землепользования.

Однако у специалистов, связанных с оформлением, межеванием и постановкой земельных участков на кадастровый учет, новый закон не вызвал большого оптимизма. Начальник отдела кадастровых работ ООО «Центр Геодезии» Дарья Орлатая отметила, что без специально прописанных механизмов комплексные кадастровые работы вряд ли имеют смысл

и будут применяться в отношении дачных участков.

– Что касается частных собственников и исправления реестровых ошибок, то данный вид работ не будет иметь смысла и не поможет в устранении реестровых ошибок, а тем более в увеличении земельных участков. Предположим, человек имеет 6 соток, а по факту занимает 8. Если для оформления участка мы выйдем на эти комплексные кадастровые работы, это не решит вопрос, потому что это спор имущественного характера. И все реестровые ошибки – это тоже споры имущественного характера. Дело в том, что их невозможно провести, потому что, когда мы решаем вопрос с реестровыми ошибками, которые касаются таких характеристик земельного участка, как положение строений, положение фактических границ и их соответствие границам зарегистрированным, мы сталкиваемся со спорами имущественного характера. Да, есть у нас право использовать комплексные кадастровые работы, но это не будет работать на практике. Невозможно устранить реестровую ошибку комплексными кадастровыми работами на все общество. Я предполагаю, что возникнут множество судебных споров и отрицательная судебная практика.

Комплексные кадастровые работы имеют смысл и значение, когда заходит крупный застройщик, идет планирование и проектирование застройки целого микрорайона, где мы учитываем территорию под проезды, дороги, инженерные коммуникации, – пояснила Дарья Орлатая.



Готовить почву желательно во время вхождения Луны в такие знаки зодиака, как Телец, Дева, Козерог, Рак, Скорпион, Рыбы, Весы.

Руководство для земледельцев

Апрель

Время вхождения Луны в знаки зодиака	ХАРАКТЕРИСТИКА ПЕРИОДА	Время приморское
Стрелец 01.04 в 15.58	Малопродуктивный знак. Он покровительствует редису. Не рекомендуется как-либо травмировать деревья. Луна убывает.	
Козерог 03.04 в 18.12	Рекомендуются посадки картофеля, редиса, лука-чернушки на рассаду. Отличный период для посева и посадки зимующих в открытом грунте многолетников – развивается крепкая корневая система. Козерог дарит деревьям долгую жизнь и повышает морозоустойчивость. Благоприятное время для посадки ягодных кустарников. 04.04 можно высевать и высаживать все культуры и с урожаем над землей.	
Водолей 05.04 в 23.03	Неблагоприятное время для большинства видов работ, противопоказан полив. Полоть нужно осторожно.	
Рыбы 08.04 в 06.50	Период идеален для посева растений с урожаем под землей, для прививки и обрезки деревьев, кустарников, посевов, посадок. 09.04. Отличные результаты дают внекорневые подкормки минеральными удобрениями. Не рекомендуется пасынковать, делить корневища, высаживать деревья, пересаживать луковичные, собирать лекарственные травы. Совершенно исключена обработка сада и огорода от вредителей и болезней.	
Овен 10.04 в 16.11	Полив малоэффективен и даже вреден. Для посева пригодны только растения, выращиваемые на зелень. Не рекомендуется высаживать растения для семенных целей. Можно заняться борьбой с вредителями и болезнями, удалением засохших, больных, поврежденных ветвей и побегов. Прополка будет эффективна, но делать ее нужно, осторожно.	
Новолуние 12 апреля в 12 часов. Луна растет.		
Телец 13.04 в 03.43	Отличный период для посадки всех садовых культур. 14.04 можно высаживать и высевать любые растения. Так как период приходится на период новолуния, прополку надо проводить, не повреждая культурные растения, или отказаться от прополки.	
Близнецы 15.04 в 16.34	Сухой и бесплодный период. Растения вытягиваются. Очень результативной будет подкормка. От полива в этот период лучше воздержаться.	
Рак 18.04 в 05.25	Подходящее время для всех культур, для получения раннего урожая. Хорошие результаты даст прививка. Не рекомендуется посев на семена.	
Лев 20.04 в 16.10	Противопоказаны полив, посадки, пасынкование. Можно обработать растения от вредителей и болезней. Хороший результат дает прополка. Не рекомендуется подкормка.	
Дева 22.04 в 23.08	Все культуры, посеянные в этот период, низкой урожайности. Дева благосклонна к цветочным культурам, однолетникам, огурцам, комнатным растениям, прививке, черенкованию, подкормке. Возможны пересадка деревьев и кустарников, земляники, размножение отводками, обработка от вредителей и болезней.	
Весы 25.04 в 02.05	Растения, высаженные в этот период, приобретают устойчивость к заболеваниям. Исключение составляют томаты, укроп – их не рекомендуется высаживать в знаке Весов. Хорошо удаются картофель, морковь, свекла, а также все виды капусты и стручковые, декоративные кустарники, деревья, лекарственные травы, укоренение черенков. Своевременной прививкой и обрезкой можно повлиять на урожайность плодовых и ягодных культур. Подкормка очень эффективна.	
Скорпион 27.04 в 02.18	Плодородный период преимущественно для травянистых растений. Однако почти полностью приходится на период полнолуния. И только 29.04 можно высевать и высаживать все растения надземного и подземного плодоношения, но не подлежащие длительному хранению.	
Полнолуние 27 апреля в 13 часов. Луна убывает.		
Стрелец 29.04 в 01.42	Малопродуктивный знак для большинства культур. Благоприятной будет только посадка всевозможных лиан, а также зелени, пряных и лекарственных трав. Покровительствует Стрелец картофелю, редису и горькому перцу. Не рекомендуется как-либо травмировать деревья и полоть.	
Козерог 01.05 в 02.16	Знак нейтральный. Урожай умеренный, но отличного качества и хорошо хранится. Рекомендуются посадки картофеля, луковичных, внесение минеральных удобрений. Можно вести борьбу с вредителями и болезнями, требуется полив. А вот сеять цветочные культуры нежелательно.	
Водолей 03.05 в 05.30	Это самое неблагоприятное время для большинства видов работ, так как растения интенсивно дышат. Противопоказан полив. Полоть нужно осторожно, не травмируя культурные растения.	

Готовить почву желательно во время вхождения Луны в такие знаки зодиака, как Телец, Дева, Козерог, Рак, Скорпион, Рыбы, Весы.

Руководство для земледельцев

Май

Время вхождения Луны в знаки зодиака	ХАРАКТЕРИСТИКА ПЕРИОДА	Время приморское
Водолей 02.05 в 05.30	Самое неблагоприятное время для большинства работ. Противопоказан полив. Можно заняться удалением лишних побегов, обработкой от вредителей и болезней. Луна убывает.	
Рыбы 05.05 в 13.08	Плодородный период. Идеален для посева, посадки, заготовки черенков, прививки и обрезки деревьев, кустарников. Можно сажать землянику, луковичные. Отличные результаты дают внекорневые подкормки минеральными удобрениями. Не рекомендуется пасынковать, делить корневища, собирать лекарственные травы. Исключена обработка сада и огорода от вредителей и болезней.	
Овен 07.05 в 21.52	Полив малоэффективен и даже вреден. Для посева пригодны только растения для зелени. Нельзя высаживать растения для семенных целей. Разрешена борьба с вредителями и болезнями. Прополка сильно ослабляет и истощает сорняки.	
Телец 10.05 в 09.46	Отличное время для посадки всех садовых культур. К сожалению, период приходится на новолуние. Поэтому лучше не проводить никаких манипуляций с растениями. Прополку надо проводить, не повреждая культурные растения или отказаться от прополки вообще.	
Новолуние 11 мая в 5 часов. Луна растет.		
Близнецы 12.05 в 22.42	Сухой и бесплодный период. Растения вытягиваются. Да и приходится на период новолуния. Отдыхаем.	
Рак 15.05 в 11.30	Отличный период для выращивания всех культур, для получения раннего урожая и последующего его потребления и переработки. Урожай хороший, плоды вкусные и мясистые, но не хранятся. Не следует сажать деревья и кустарники, так как их зимостойкость будет снижена. Растения в этот период хорошо реагируют на полив дождеванием. Хорошие результаты дают прививка, заготовка лекарственных растений. Полезно подкормить растения минеральными удобрениями. Нежелательно в это время проводить обрезку, пользоваться ядохимикатами, не рекомендуется посев на семена.	
Лев 17.05 в 22.43	Противопоказаны полив, посадки, пасынкование. Хороший результат дает прополка, но без повреждения культурных растений. Не рекомендуется подкормка растений. Лучше не делать заготовок.	
Дева 20.05 в 06.59	Все культуры, посеянные в этот период, дадут низкую урожайность. Дева очень благосклонна к цветочным культурам однолетним, зеленым, огурцам, комнатным растениям, прививке, черенкованию.	
Весы 22.05 в 11.35	Знак сходен с Тельцом по своей продуктивности. Хороший урожай (в том числе на семена) и долго хранится, приобретает устойчивость к заболеваниям. Исключение составляют лук, чеснок – эти растения не стоит сажать и сеять в знаке Весов. Лучшее всего удаются картофель, морковь, свекла и др. корнеплоды, но на убывающей Луне. Или 24 мая до 13 часов.	
Скорпион 24.05 в 13.00	Плодородный период преимущественно для травянистых растений. Хорошо сажать ягодные кустарники, цветы, комнатные растения, пряные и лекарственные травы. Растения приобретают устойчивость к заболеваниям, семена высокого качества. Очень полезен полив на растущей Луне дождеванием, а на убывающей – под корень. Плоды долго хранятся.	
Полнолуние 26 мая в 21 час. Луна убывает.		
Стрелец 26.05 в 02.39	Благоприятной будет только посадка всевозможных лиан, зелени, пряных и лекарственных трав, картофеля, редиса и горького перца. Не рекомендуется как-либо травмировать деревья и полоть.	
Козерог 28.05 в 12.23	Урожай умеренный, но отличного качества и хорошо хранится. Рекомендуются посадки картофеля, редиса, лука. Отличный период для посева и посадки зимующих в открытом грунте многолетних – развивается крепкая корневая система, приобретает высокая устойчивость к болезням и неблагоприятным погодным условиям. Козерог дарит деревьям долгую жизнь и повышает морозоустойчивость. Благоприятное время для посадки ягодных кустарников, черенкования, внесения минеральных удобрений. А вот сеять цветочные культуры нежелательно.	
Водолей 30.05 в 14.04	Это самое неблагоприятное время для большинства видов работ, так как растения интенсивно дышат. Противопоказан полив.	
Рыбы 01.06 в 19.07	Очень плодородный период. Идеален для посева, посадки, заготовки черенков, прививки и обрезки деревьев, кустарников. Отличные результаты дают внекорневые подкормки минеральными удобрениями. Не рекомендуется пасынковать, делить корневища, высаживать деревья, пересаживать луковичные, собирать лекарственные травы. Совершенно исключена обработка сада и огорода от вредителей и болезней.	

Дача – наше место силы. Кто же поспорит? Солнышко, свежий воздух, птички поют. В середине дня каждую хозяйку ждет неизбежный вопрос от домочадцев: а что у нас на обед? Известно, что дача – это еще и место зверского аппетита. А поскольку уже появляется первая зелень, можно идти на кухню через грядки с луком, черемшой, укропом, редиской, ревенем. Собрав все эти витаминные продукты, мы начинаем готовить дачный обед. Роль шеф-повара мы сегодня поручили председателю СНТ «Дальневосточный садовод» Елене Лушиной.



Зеленый обед на дачной территории

Окрошка с малосольной рыбой

Первая весенняя окрошка – самое подходящее блюдо для дачного обеда. Кто ж ее не любит? А вы когда-нибудь пробовали окрошку с рыбой? Это потрясающе вкусно. Попробуйте, не пожалеете!

Для ее приготовления нам понадобится любая красная рыба, лучше взять подкопченную. А далее, как в любой окрошке, 4-5 картофелин, сваренных в мундире, 6 яиц, отваренных вкрутую, пара свежих огурцов, редис, укроп, зеленый лук и майонез для заправки. Тем, кто любит горчицу, можно добавить чайную ложку. Заливать окрошку будем квасом. Мне нравится не очень сладкий, обычно требуется примерно полтора литра.



Все ингредиенты режем кружочками или кубиками – это непринципиально. Заливаем квасом. Досаливаем, по желанию перчим и ставим в холодильник, где окрошка должна настояться и охладиться.

Мясо с настурцией



Какие бы оладьи-пирогги ни украшали наш стол, а без мяса не обойтись. Иначе как накормить наших мужчин – главных работников и помощников? Берем куриные крылышки, маринуем их в медово-томатной заправке с добавлением специй: столовая ложка меда, две столовые ложки томатной пасты, соль и приправа по вкусу. Заправку смешиваем в отдельной посуде, затем выкладываем в нее крылья и тщательно перемешиваем. Крылышкам нужно постоять час-два. Запекать их лучше в духовке. После запекания выложить на блюдо, предварительно завернув каждое крылышко в лист настурции. Уверю вас, это очень вкусно.

Самый весенний салат

Если черемша стоит, развернув сочные зеленые листья, можно сказать, салат готов.

Режем и смешиваем черемшу, редис, яйцо, лук, укроп. Все заправляем майонезом.



Пирог с черемшой и яйцами

Фото: cosmo.com.ua



Если вы печете пироги на даче, это говорит о многом: о том, что вы отличная хозяйка, что ваш дачный быт налажен, что вы умеете распределять время между плитой и грядками, что вы готовы совершать кулинарные подвиги ради своей семьи. А если вы начинающий дачник? Чтобы присвоить себе первую дачную мишленовскую звезду, выберете для выпечки один из простых рецептов, к примеру, заливной пирог.

Для начинки режем черемшу, присаливаем и слегка переминаем, чтобы она осела. В отдельную миску режем сваренные вкрутую яйца.

Для теста берем 200 мл сметаны и 200 мл майонеза, 2 яйца, соль, сахар по вкусу. Все это нужно взбить блендером. Взять один стакан муки – это примерно 6-7 столовых ложек. Муку просеем через сито, чтобы она стала воздушной, и насыпаем в миску на уже взбитую смесь. Добавляем пол чайной ложки разрыхлителя для теста и снова все взбиваем.

Начинаем собирать пирог. Берем глубокую форму, смазываем ее сливочным маслом – оно нам даст вкусную румяную корочку. Половину теста выкладываем в форму, затем аккуратно раскладываем черемшу, сверху посыпаем яйцами. Закрываем второй половиной теста, аккуратно выкладывая его поверх начинки ложкой. Ставим пирог в разогретую духовку. Выпекаем при 200 градусах 40-50 минут. После выпекания нужно накрыть форму с пирогом полотенцем и подержать его там несколько минут, чтобы его можно было легко вынуть из формы и переложить на блюдо.

Скатерть-самобранка

Монгольский чай и оладьи с ревенем

Вы когда-нибудь пробовали монгольский чай? Нет? Уверю вас, пробовали. Весной после таяния снега продвинутые дачники собирают прошлогодние листья бадана. Моют и просушивают. Это и есть уже готовый ферментированный монгольский чай. Нужно только заварить его с любовью, настоять и пить с удовольствием. А можно приготовить волшебный весенний чай, добавив к бадану листья смородины, мяту.



А что будем подавать к чаю? А давайте-ка проверим, может, нас порадует ревень?

Берем несколько черешков ревеня, моем, очищаем, режем на мелкие кусочки, засыпаем сахаром, чтобы они дали сок. Замешиваем тесто из муки, кефира и яиц (яйца – 2-3 штуки, кефир или сметана – 1 стакан, сахар по вкусу, немного соли, муку будем досыпать постепенно). Затем добавляем ревень и разрыхлитель. Ревеня не должно быть слишком много, чтобы тесто не было жидким. Если понадобится, досыпаем муки, чтобы тесто приняло консистенцию густой сметаны. Жарят оладьи на сковороде в большом количестве масла. Со сковороды их выкладывают на бумажные полотенца, чтобы убрать лишний жир. Подавать оладьи нужно со сметаной.

Конечно, на даче каждая минута дорога, но выкроить немного времени, чтобы вечером дружно посидеть за чаем, тоже нужно.

Елена Лушина



ЛПХ Суражевский ПЛОДОВЫЕ ДЕРЕВЬЯ, КУСТАРНИКИ, ХВОЙНЫЕ И ДЕКОРАТИВНЫЕ ПОРОДЫ

Реклама

- Выбор сортов разнообразен.
- Доступные цены (постоянным клиентам скидки до 10%).
- Гарантия приживаемости и сорта на посадочный материал.
- Каждый сорт проверен и акклиматизирован (корневая система идет с комом земли и перегноем, т. е. не нарушена).
- Отправка в любые регионы России.



www.Суражевка.рф
e-mail: lph-syrajevka@mail.ru

Тел.: **208-16-56, 8-924-129-87-77**

Оплата и консультация при получении!

**Продам дачный участок в Сиреневке
или аренда. Тел. 2-90-73-29.**

Продаю ежевику ремонтантную БЛЭК ДЖЕМ.
Лучший сорт из всех ремов. Урожайный,
ягода крупная, сладкая. Подходит для всех
регионов. Тел. 8-914-076-48-78.

ПИТОМНИК «САДЫ СЕВЕРА»



г. Артем, Полтавская, 20а.
www.artempitomnik.com

**Реализация
АПРЕЛЬ – ОКТЯБРЬ**

**Сельхозрынок
«КРАСНЫЕ КАЗАРМЫ»
и рынок ДЕ-ФРИЗ**

Плодовые саженцы:

- яблони
- груши
- сливы
- персик неукрывной
- абрикосы
- ирга
- вишня войлочная
- вишня западная
- черешня
- шелковица

Ягодные кустарники:

- жимолости
- смородины (красная, белая, черная крупноплодные разных сортов)
- крыжовники (бесшипные, малошипные)
- малина разных сортов
- ежевика ремонтант. неукрывная
- актинидии
- голубика садовая
- виноград неукрывной
- рябины
- калина

Большая коллекция сортовой сирени (разного цвета):

- Магнолия
- Сакура розовая
- Сакура белая

ПИОНЫ РАЗНЫХ СОРТОВ · КАЛИНА БУЛДЕНЕЖ · АСТИЛЬБЫ

Тел.: **8-924-233-99-91, Тереза,
8-924-269-10-95, Александр**

Реклама

КОМПАНИЯ «ВЕСЕННИЙ ДВОРИК» ПРЕДЛАГАЕТ К ЗАКАЗАМ ЦЫПЛЯТ С ПЛЕМЕННЫХ ПРЕДПРИЯТИЙ Г. МОСКВЫ И МОСКОВСКОЙ ОБЛ.



ПОСТАВКА
ОСУЩЕСТВЛЯЕТСЯ
АВИАТРАНСПОРТОМ
С СОПРОВОЖДЕНИЕМ
ВСЕХ НЕОБХОДИМЫХ
ВЕТЕРИНАРНЫХ
ДОКУМЕНТОВ

- Цыплята бройлер Кобб-500
- Цыплята курочек-несушек (сорт.): Доминант 107, 959, 459 и др., Ломан Браун
- Цыплята мясо-яичных пород: Фокси-Чик, Мастер-Грей
- Индюшата тяжелого кросса Хайбрид Конвертер (Канада) весом до 25 кг
- Утята разных пород, гусята Линда и др.

Реклама

По вопросам заказа обращайтесь, пожалуйста:

8-914-790-48-54

Инстаграм: [@veseniy-dvorik2013@ya.ru](https://www.instagram.com/veseniy-dvorik2013@ya.ru)

www.Весенний-дворик.рф

**Питомник декоративных растений
реализует саженцы оптом:**
лиственницу, кедр, сосну, пихту
(крупномер); липу, рябину, можжевельник,
калину красную, черную.
Тел.: **8924-523-05-57, 8952-082-03-33,
8924-335-73-33,**
с. Глуховка, ул. Октябрьская, 62

ПРОДАЮ:

**посадочный материал плодовых
и ягодных культур:** трехлетники
районированных сортов яблони, груши,
абрикоса, жимолость, ч/плодную
рябину. Саженцы винограда, шелковицы,
смородины, дикоросы и другие.
Тел.: **8-908-98-503-04, 8-953-216-94-10.**
п. Трудовое, Екатерина Ивановна.

ВСЕ МАТЕРИАЛЫ
ЭТОГО НОМЕРА
И МНОГО ДРУГОЙ
ПОЛЕЗНОЙ
И ИНТЕРЕСНОЙ
ИНФОРМАЦИИ
МОЖНО НАЙТИ
НА САЙТЕ ЖУРНАЛА



sadprim.ru



Журнал
и огороды
Сады Приморья
проводит специальную акцию
для читателей

Вы можете купить комплект из

10 архивных
номеров журнала
за **200** рублей

16+

Реклама

Забрать журнал можно в редакции по вторникам и пятницам с 10 до 12 часов. Здесь же можно приобрести свежий номер журнала.

Мы ждем вас по адресу:
Народный проспект, 13.



8 канал
Владивосток

YouTube

Смотрите
главные новости
Владивостока
на городском
YouTube-канале
www.8kanal.tv



Реклама

16+

РАССАДА от ООО «Академия»
для ВАШИХ ЦВЕТНИКОВ

при предъявлении журнала

15%
скидка

30 Всего в ассортименте более
видов однолетников

Адрес: г. Владивосток, ул. 1-я Восточная, 11 (район станции Весенней).
Тел. 2-940-990, 8-908-449-35-50.

Реклама



**ПРИМОРСКИЙ ЦЕНТР ЛАЗЕРНОЙ КОРРЕКЦИИ
ЗРЕНИЯ И ОФТАЛЬМОХИРУРГИИ**

• ЛЕЧЕНИЕ КАТАРАКТЫ • ВСЕ ПАТОЛОГИИ СЕТЧАТКИ

СОВРЕМЕННЫЕ ТЕХНОЛОГИИ • НАДЁЖНО И БЫСТРО

ДЛЯ ПЕНСИОНЕРОВ ДЕЙСТВУЮТ СКИДКИ

г. Владивосток, ул. Семёновская, 19, ☎ 246-61-46

Приморский центр лазерной коррекции зрения и офтальмохирургии. Владивосток, Семёновская, 19. Тел. 276-33-55. Лиц. №ЛО-2501004623 от 22.03.2019

ИМЕЮТСЯ ПРОТИВОПОКАЗАНИЯ. НЕОБХОДИМА КОНСУЛЬТАЦИЯ СПЕЦИАЛИСТА.

Реклама

Аудионика
Клиника слуха

**Почему
бездействовать опасно?**

**ПОТЕРЯ СЛУХА
СТРАШНЫЕ
ПОСЛЕДСТВИЯ**

Слух — это тонкий механизм, который очень легко повредить в условиях современной жизни. И хоть само по себе снижение слуха не несет угрозы жизни, человек с этим недугом получает целый комплекс проблем. И эти проблемы способны оказать колоссальное негативное влияние на качество жизни.



**НАРУШЕНИЕ
ПАМЯТИ**



**ШУМ В УШАХ,
СЛУХОВЫЕ
ГАЛЛЮЦИНАЦИИ**



**АТРОФИЧЕСКИЕ
ИЗМЕНЕНИЯ
В СЛУХОВОЙ КОРЕ**



**РАЗВИТИЕ
ДЕМЕНЦИИ**

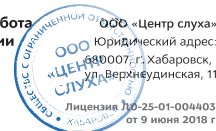


**СОЦИАЛЬНАЯ
ИЗОЛЯЦИЯ**

В рамках программы профилактики снижения слуха у жителей города работает телефон горячей линии: **8-800-5555-078** звонок по России бесплатный

Реклама

Первичная медико-санитарная работа с населением возрастной категории 45+ в Приморском крае. телефон горячей линии **8-800-5555-078**



**БЕСПЛАТНОЕ НАПРАВЛЕНИЕ
НА ОБСЛЕДОВАНИЕ СЛУХА**



Срок действия направления до 31 мая 2021

Разовый прием специалиста по слуху, сурдоакустика:

1. Отоскопия — ~~250~~ руб.
2. Тональная пороговая аудиометрия слуха, без заключения — ~~1900~~ руб.
3. Рекомендации по сохранению слуха.

Дата: _____ Время: _____

Приемы по предварительной записи!
уточняйте дату и время, тел.: (4232) **200-39-93**



Владивосток
ул. Светланская, 117, ул. Уткинская, 3
телефон горячей линии **8-800-5555-078**