

и огороды **САДЫ ПРИМОРЬЯ**

ЖУРНАЛ ДЛЯ ТЕХ, КТО ИМЕЕТ ДАЧУ ИЛИ ДОМ

16+

№ 2 (98) апрель-май 2022



snmedia.pro



8-994-000-01-02



СОЮЗ
НЕЗАВИСИМЫХ
МЕДИА

Приморцы
все чаще
заводят
породных кур

53 стр.

Непростые жители курятника



Теплица «Дачница Усиленная» уже завоевала доверие и любовь покупателей по многим причинам: В характеристиках этой теплицы учтены практически все рекомендации и пожелания садоводов.

Прочная конструкция и долговечное надежное покрытие-то, что нужно для выращивания богатого урожая!

Компания «ПРИМДАЧА» является единственным Приморье представителем завода, который производит эту модель теплицы. Мы перепробовали множество разновидностей и без сомнения остановились на модели «Дачница Усиленная». Уже после первых лет эксплуатации мы стали получать много положительных отзывов от наших покупателей, поэтому теперь точно убеждены: с выбором наша компания не ошиблась!

Неоспоримые преимущества теплицы «Дачница Усиленная» :

КАРКАС. Он изготовлен из оцинкованной сварной трубы 30x20 мм. Такой каркас в разы надёжней металлического профиля, из которого изготавливается большинство теплиц.

СПОСОБ СБОРКИ. «Труба в трубу» - самый простой и надёжный.

ЦИНКОВАНИЕ ТРУБ. Надежно защищает каркас теплицы от коррозии, даже при условии, что она эксплуатируется при постоянной повышенной влажности. Такое покрытие продлевает срок службы каркаса в 4-5 раз!

ШАГ НЕСУЩИХ ДУГ — 65 см, а не 1м, как у подавляющего большинства аналогов.

Чаще расположенные дуги жесткости увеличивают ветровую и снеговую нагрузку теплицы.



У теплицы **ОПТИМАЛЬНЫЙ РАЗМЕР:** ширина 3 м, высота 2,1 м (без опалубки).

Длина, от 4 м до бесконечности. Стоимость зависит от размера и комплектации теплицы.

ПОКРЫТИЕ — прозрачный сотовый поликарбонат (СПК) толщиной 4 мм марки ПРОФИ. Производство и сырьё — Россия.

Поликарбонат имеет защиту от УФ-лучей.

Индивидуально теплица может комплектоваться СПК толщиной 6 и 8 мм- так Вы сможете сэкономить на отоплении теплицы, эксплуатируемой зимой.

У «Дачницы» масса преимуществ мы не ошиблись с выбором теплицы. Не ошибитесь и вы!

ПОКРЫТИЕ.

Все наши теплицы комплектуются поликарбонатом Российского производства высокой прочности. Поликарбонат имеет слой защиты от УФ-лучей!

Теплицу рекомендуется дополнять элементами для комфортной эксплуатации:

- опалубкой (брус/доска/сваи)
- грядками (деревянные/оцинкованные)
- распорками для подвязывания растений, и усиления крыши
- форточками
- автоматами проветривания
- капельным поливом и многими другими полезными приспособлениями.

У теплицы в комплекте имеются две двери, шириной 90 см и две больших форточки в них.

Компания "Примдача" предоставляет услуги монтажа теплицы "под ключ" и дает гарантию на установку 1 год!

Также оказываем услуги по:

- установке грядок внутри теплицы и на открытом участке
- обустройству дорожек, установке систем автополива, автопроветривания
- строительству дачных сооружений: навес/крыльцо/беседка /автомобильная терраса/бытовка/курытник и другие сооружения из массива дерева и металла.

Внимание: пенсионеры и ветераны труда получают у нас дополнительные скидки!

Наши специалисты всегда готовы ответить на все вопросы о теплицах, их установке и грамотной эксплуатации.

Добро пожаловать в «Примдачу»!



ПРИМДАЧА - №1 ПО ТЕПЛИЦАМ!

АДРЕСА ОФИСОВ :

- ДЕ-ФРИЗ, УЛ. МОРСКАЯ, 1Б
- СОЛОВЕЙ-КЛЮЧ, УЛ. СВЕТЛАЯ, 1 СТ. 3
- АРТЁМ, УЛ. КИРОВА, 130, СТ. 2,
- ВЕСЕННЯЯ, УЛ. ЛЕСОПИТОМНИК, 6А

как с нами связаться?

наш сайт: PRIMDACHA.PF
инстаграм: PRIMDACHA
телеграм: @primdacha
WhatsApp: 8-908-448-26-62

ЗВОНИТЕ НАМ:

8-423-202-54-55

8-908-448-26-62



У нас есть **свой Ютуб-канал**,
где размещаются
КОРОТКИЕ ВИДЕО
САДОВО-ДАЧНОЙ ТЕМАТИКИ

**12****ЧТОБЫ САД
БЫЛ ЗДОРОВ****37****КЛУБНИЧНАЯ
АЗБУКА**

Содержание

- 4** СЛОВО РЕДАКТОРУ
- 5** МАГНОЛИЯ ЗИБОЛДА НАСТУПАЕТ НА СИХОТЭ-АЛИНЬ
- 6** РАСТИТЕ УРОЖАЙ ПО НАУКЕ
- 8** В ПРИМОРЬЕ НАЧАЛСЯ СЕЗОН КЛЕЩЕЙ
- 10** ДИАГНОЗ – КАТАРАКТА
- 11** ЛАЗЕР ПРОТИВ ВАРИКОЗА
- 12** ЧТОБЫ САД БЫЛ ЗДОРОВ
- 13** ОСНОВНЫЕ ВРЕДИТЕЛИ САДА
- 15** ЧЕМ БОЛЕЮТ САДОВЫЕ РАСТЕНИЯ?
- 18** КАЛЕНДАРЬ ОБРАБОТОК
- 23** ПАМЯТКА ПО ТЕХНИКЕ БЕЗОПАСНОСТИ
- 24** ВЫ НАМ ПИСАЛИ...
- 26** ПЛОДОЖОРКЕ ПРИМОРЧКА НЕ ПО ЗУБАМ
- 29** АПРЕЛЬ, БЕРЕЗОВЫЕ СЛЕЗЫ
- 33** НАДЕЖНЫЙ, КАК БЕРЕЗА
- 35** ДАЧНО, ЗЕЛЕНО, ПОЛЕЗНО!
- 37** КЛУБНИЧНАЯ АЗБУКА
- 45** ТОП ЛУЧШИХ КЛУБНИЧНЫХ СОРТОВ
- 47** 100% ПОЛЬЗЫ ОТ СИДЕРАТОВ И СОРНЯКОВ
- 49** ПОД СЕНЬЮ ЛОЗ
- 50** ВИШНЯ, КАК ТЕБЯ ЗОВУТ?
- 53** В ФАВОРИТАХ – ФАВЕРОЛЬ
- 57** МУКУ В ОГОРОД!
- 58** ЛАПЫ И ХВОСТ НЕ СЧИТАТЬ ДОКУМЕНТАМИ
- 61** РАЙДЕР НА БОБАХ
- 62** ЛУННЫЙ КАЛЕНДАРЬ
- 64** ПРИГЛАШАЙТЕ СОСЕДЕЙ НА ЧАЙ!
- 66** ПОЛЕЗНАЯ ИНФОРМАЦИЯ

«Сады и огороды Приморья». Журнал. Учредитель, издатель АО «Владивосток-новости». Зарегистрирован в Приморском Управлении Федеральной службы по надзору за соблюдением законодательства в сфере массовых коммуникаций и охране культурного наследия. Свидетельство о регистрации ПИ № ФС 19-0191 от 23 мая 2006 г.

Адрес редакции, учредителя, издателя: 690014, г. Владивосток, Народный проспект, 13.

Главный редактор Виктория Николаевна Буркова. E-mail: Prim-info2013@mail.ru факс: 8 (423) 2415-615, тел.: 8 (423) 2435-162; 8914 736 3259.

Корректура Ольга Дегтярева, Ольга Афоничева.

В номере использованы фотографии Виктории Бурковой, Анны Колесниковой, а также фотографии, предоставленные Валентиной Яковлевой, Дмитрием Бондровым, Александром Галаганом, Людмилой Карпуниной, Павлом Чебукиным.

По вопросам размещения рекламы обращайтесь по тел. 8 (423) 2415-585. E-mail: reklama@vladnews.ru. Частные объявления Татьяна Хлынцева, тел. 8 (423) 2415-675.

Тираж 7800 экз. Заказ № 1239 по заказу АО «Владивосток-новости», адрес: г. Владивосток, Народный проспект, 13.

Отпечатано в типографии АО «ИПК «Дальпресс»: г. Владивосток, пр. «Красного знамени», 10.

Дата выхода в свет: 07.04.2022 г. Подписной индекс: ПР 318-0, ПА 167-0 (комплект). В розницу – цена свободная. Журнал выходит из печати 1 раз в два месяца.

Спасибо, что были рядом



В конце марта мы получили очень тревожные новости. Не зря говорят: хочешь насмешить Бога – расскажи ему о своих планах. В наших планах было отпраздновать 15-летний юбилей журнала, но тут выяснилось, что апрельский номер будет последним, и мне, как редактору, предстоит обратиться к читателям с прощальным словом.

В эти дни я вспоминала и свою предшественницу на посту главного редактора Надежду Бражину, которая передала мне журнал – непростую, но такую дорогую ношу, и всех авторов, и садоводов, о которых рассказывала на страницах журнала. Мысли были грустные и тревожные. Поддержкой в это сложное время для редакции журнала стали ваши звонки и сообщения на WhatsApp. Вы тоже переживали о закрытии журнала. Мы были тронуты вашим участием и поняли, что за 15 лет у журнала «Сады и огороды Приморья» появилось много настоящих друзей. Вы благодарили нас за работу, советовали, как бороться за сохранение журнала, готовы были писать письма и собирать подписи в его защиту. Вы говорили, что цените и любите журнал, пользуетесь им как справочником по садоводству и огородничеству, называли нас своими глазами и ушами. Спасибо всем за добрые слова. Если честно, то был и негативный отзыв о нашей работе. Но такой отзыв был всего один. И это дает нам повод для оптимизма и уверенность в том, что мы должны продолжать работу. Тем более что такая возможность у нас появилась. Закрытие журнала отменяется, а это означает, что впереди много работы, интересных встреч и поездок. И поскольку вы наши друзья и помощники, то мы снова обращаемся к вам за советом. Давайте думать, как отпраздновать юбилей журнала и какой конкурс объявить для читателей, чье лето будет связано с дачей, садом и огородом. Пожалуйста, пишите нам, предлагайте темы для публикаций и конкурсов, рассказывайте о своих друзьях и соседях по даче, чьи достижения заслуживают внимания. А мы постараемся, чтобы любой положительный опыт стал достоянием всех садоводов.

А еще мы бесконечно рады, что сможем выполнить все свои обещания – вручить победителям конкурса 2022 года «За что я люблю мою дачу» их призовые номера журнала и яблони из питомника ЛПХ Макаревич. Если вы попали в число победителей, позвоните, пожалуйста, в редакцию после 5 апреля, мы расскажем, как вы сможете забрать свои призы.

Редактор Виктория Буркова

WhatsApp +7-914-736-32-59

Магнолия Зибольда наступает на Сихотэ-Алинь

Сорок лет наблюдений за этим видом позволяют сказать о том, что Магнолия Зибольда в ближайшие годы будет расти и цвести в Приморье.

Сотрудники лаборатории интродукции и селекции Ботанического сада-института ДВО РАН рассказали, что происходит адаптация вида к текущим изменениям климатических условий.

Напомним, что магнолия Зибольда была введена в культуру в 1974 году. В 2012 году внимание исследователей привлек обильный самосев магнолии в естественных лесных экосистемах, прилегающих к коллекционным участкам. Последующие наблюдения за самосевом и результаты 40-летнего мониторинга коллекции магнолий ботанического сада позволили установить, что за это время существенно удлинился не только вегетационный период магнолии, но и период ее цветения. В условиях юга Приморья семена магнолии Зибольда стали вызревать, что привело к распространению вида птицами. По мнению исследователей, при сохранении текущих климатических тенденций, магнолия Зибольда в ближайшие 30-50 лет будет распространяться в естественных экосистемах на восточных склонах южного Сихотэ-Алиня.

К сожалению, климатические изменения оказались благоприятны не для всех растений. В



лаборатории геоботаники Ботанического сада-института ДВО РАН проанализировали изменения ареала корейского кедра (*Pinus koraiensis*). Ученые пришли к выводу, что места обитания кедра, могут сократиться и исчезнуть в западной части его современного ареала. В южной части ареала на российском Дальнем Востоке с большой вероятностью ожидаются сокращения популяции в юго-западной части Приморского края. Главным фактором ухудшения условий произрастания вида станет уменьшение количества осадков в теплое время года. Нет гарантий, что высаженные плантации через 30–50 лет помогут получить ожидаемое количество кедра. Это важный вывод для стратегического планирования развития Дальнего Востока и учета запасов хозяйственно ценных видов древесных пород.

Министр сельского хозяйства Приморья Андрей Бронц рассказал о мерах поддержки приморских сельхозпроизводителей. Начинающие фермеры могут получить грант «Агростартап» на сумму 3 миллиона рублей.

– В дальнейшем мы будем помогать фермеру, предоставим льготное кредитование, возместим затраты на приобретение техники и оборудования. Это не только посадочная техника, но и комбайны, небольшие теплицы. Также предусмотрена субсидия на приобретение автолавок для выездной торговли, – отметил Андрей Бронц.

Губернатор края Олег Кожемяко подчеркнул, что такая программа позволит приморцам, желающим заниматься сельскохозяйственным производством, организовать своё дело.

– Таких людей нужно находить, помогать организовывать хозяйство, чтобы на рынке было больше местной фермерской продукции – мяса, молока, овощей. При этом необходимо создать все условия для ее реализации – почаще проводить ярмарки, ускорить работу по установке павильонов с фермерской продукцией, – убежден глава Приморья.

Весной в Приморье возобновляются сельскохозяйственные ярмарки, на которых в выходные дни жители края смогут приобрести фермерские продукты по цене производителя. Губернатор края поручил главам муниципалитетов организовать такую работу на местах. По информации краевого правительства сейчас на территории края действуют 28 ярмарок выходного дня, организовано более 950 мест торговли и 10 площадок для проведения фестивалей сельскохозяйственной продукции. Главам муниципальных образований поручено подобрать дополнительные площадки. Чтобы сельхозпроизводители могли реализовывать свою продукцию с машин, крупные торговые сети готовы предоставлять места на своих парковках.

Растите урожай по науке



У садоводов и огородников началась ответственная пора выращивания рассады.

В ближайшее время ее придется пикировать, а значит, нужен хороший субстрат. Но как его подготовить?

Огородную землю или покупной грунт начинаем смешивать с перлитом, вермикулитом, кокосовой стружкой, компостом, золой, проливаем полученную смесь фитоспорином – в общем, дело хлопотное и небыстрое. А между тем благодаря стараниям ученых крепкую рассаду можно вырастить даже на песке. Это не фантастика. Чтобы оживить бесплодный грунт, нужно добавить в него ионитный субстрат **ЦИОН**. Его предназначение – восстановление плодородия истощенных земель и ускоренное почвообразование на бесплодных грунтах.

В качестве сырья для производства ЦИОНа используются природные цеолиты, поэтому субстрат является абсолютно экологически безопасным. Он не содержит в составе нитратов, пестицидов, гербицидов и прочей агрохимии. Технология ионитопоники была разработана Институтом физико-

органической химии Национальной академии наук Республики Беларусь. А приобрести ЦИОН можно в сети садовых магазинов «ЗеленГрад».

Как работает ЦИОН? Он обогащен множеством питательных веществ, особенно микроэлементов, которые он по мере необходимости отдает растениям. И если во время обычных подкормок удобрениями мы должны постоянно помнить, что передозировка чревата ожогами корней, то с ионитным питательным субстратом ЦИОН передозировка и корневой ожог исключены! Чем больше вы добавляете ионитного субстрата, тем дольше и эффективнее он работает. Питательные вещества поступают в растение исключительно по его запросу с помощью ионного обмена. Поэтому нет передозировок.

Чтобы вырастить крепкую, жизнеспособную рассаду, нужно добавить ЦИОН из расчета 1-2 столовые ложки (30-40 граммов) на литр грунта. Растения будут получать необходимое питание от момента всходов до пересадки в открытый грунт или теплицу. За это время они нарастят мощную корневую систему, поэтому легко приживутся на новом месте. Если вы опоздали с посевом, ЦИОН, добавленный в грунт, поможет нивелировать опоздание – растения, получающие все необходимые элементы питания, развиваются значительно быстрее.

ЦИОН может использоваться как самостоятельно, так и в виде малых корректирующих добавок к любым основам (обедненные и деградированные грунты, пески, перлит, вермикулит, кокосовый субстрат, торф, разбалансированная почва любого состава и др.)



Зеленый перец
a – грунт, b – грунт + 5% ЦИОН

В ЧЕМ ПРЕИМУЩЕСТВА ЦИОНА?

- Он прост в использовании (добавляем один раз и проводим поливы обычной водой).
- Содержит в 60 раз больше питательных элементов, чем самый плодородный грунт.
- Пригоден для выращивания любых видов растений, применяется на любой стадии вегетации.
- Экологически безопасен. Не является минеральным удобрением. Не содержит гормонов роста.
- Способствует адаптации и приживаемости растений после пересадки, способствует пышному цветению декоративных культур.
- Рекомендован для прямого контакта с корневой системой.
- Продуктивен до 3 лет в закрытом и до 8 лет в открытом грунте.
- Обеспечивает оптимальные условия для гармоничного роста и обильного плодоношения.
- Внесение большего количества субстрата ЦИОН позволит только повысить эффективность его работы и продлить срок полезного действия.

Для примера. Очень хорошо высаживать клубнику с добавлением ЦИОНа в лунки. Кустик клубники продуктивен примерно в течение 3 лет. Соответственно, на 3 года вы забудете про подкормку клубники!

Комнатные растения очень отзывчивы на внесение ионитного субстрата. Давно не цветшие растения начинают обильно цвести, листья приобретают насыщенный зеленый цвет и красиво наращивают массу. Есть даже специальный ЦИОН для орхидей. Отлично стимулирует цветение!

ЦИОН можно подсыпать и растущим в саду многолетникам. Для них это тоже будет хорошим стимулом к цветению и развитию. Если растения небольшие (розы, гортензии, клематисы или пионы), то сделайте вокруг каждого углубление на 5-10 см и внесите ионитный субстрат. Засыпьте углубления, проведите полив.

Напоминаем, что приобрести инновационный субстрат ЦИОН вы можете в сети магазинов **«ЗеленГрад»**.



Реклама



ЗеленГрад

сеть садовых магазинов

Мы за экологичный урожай!

Огромный выбор товаров для органического земледелия У НАС!

Телефон для справок **8 (423) 270-27-45**

Наш сайт: **зелен-град.рф**

● г. Владивосток, ост. «НЕКРАСОВСКАЯ»,
крытый рынок «Некрасовский»,
павильон №6.
Тел. (423) 276-43-07

● г. Владивосток, ЭГЕРШЕЛЬД,
ул. Крыгина, 15а,
ТЦ «Маяк», 1-й этаж,
садовый центр «Зеленград».
Тел. (423) 274-97-86

● г. Владивосток,
ост. «ТЦ Тихоокеанский»,
пр. Красного знамени, 82б,
павильон №3 (2-й этаж)
Тел. 8 (914) 735-54-34

● г. Владивосток, «БАМ»,
ост. «Стройматериалы»,
ул. Карбышева, 9а
Тел. (423) 276-47-98

● г. Владивосток, ТИХАЯ,
ул. Добровольского, 5а,
павильон №121.
Тел. (423) 208-14-59

● г. Артем, Кирова, 11,
Центральный рынок,
павильон №42.
Тел. (423) 27-47-833

● г. Артем, Пограничная, 5/1,
торговый центр «Визит», 1-й этаж,
садовый центр «Зеленград».
Тел. 8 (914) 654-56-73

Реклама

БУДЬТЕ ОСТОРОЖНЫ: в Приморье начался СЕЗОН КЛЕЩЕЙ

С наступлением теплых дней у многих появляется желание пообщаться с пробуждающейся природой, подышать ароматами леса. Все бы хорошо, но эксперты бьют тревогу: весна – традиционное время выхода клещей после зимней спячки. О том, как защитить себя от клеща и что необходимо делать в случае укуса, рассказывает главный врач медицинского центра «Асклепий» Ирина Юрьевна Клименко.



Первые клещи в Приморье появляются уже ранней весной в солнечные дни, а пик их активности приходится на май-июнь. Активность клещей увеличивается, а вместе с ней возрастает и количество обращающихся к врачам людей: только за 2021 год в крае зарегистрировано более шести тысяч клещевых укусов. Клещи живут и кусают везде, но на территории Приморского края для них существуют самые идеальные условия: наличие растительности, высокая влажность (около 80 %) и температура воздуха от плюс 18° С. В настоящее время Приморский край является одним из самых эндемичных по клещевому вирусному энцефалиту территорий. Но заражение боррелиозом происходит в 3,5–4 раза чаще, чем энцефалитом. По этой причине, даже если ваша дача или иное место планируемого отдыха находится в безопасном по энцефалиту районе, не пренебрегайте защитой от клещей.

ЛУЧШАЯ ЗАЩИТА ОТ КЛЕЩЕЙ – ЭТО СОБЛЮДЕНИЕ ТЕХНИКИ БЕЗОПАСНОСТИ

В первую очередь необходимо одеться так, чтобы у клещей не было шансов заползти на тело. Надевайте однотонную, гладкую и светлую одежду, брюки заправляйте в сапоги, манжеты рукавов и ворот рубашки должны плотно прилегать к телу. На голову рекомендуется надеть головной убор, волосы заправить под косынку. Находясь на природе, нежелательно без особой надобности залезать в непроходимые чащи низкорослого кустарника. Чтобы не допустить присасывания паразита, обязательно используйте противоклещевые репелленты.

По возвращении домой нужно тщательно осмотреть себя, своих попутчиков и домашних животных на предмет наличия клеща. Также будьте внимательны: нередко насекомые «приезжают» в дом не только на шерсти домашних питомцев, но и на букетах полевых цветов, собранных во время отдыха.

ОПАСНОСТЬ КЛЕЩЕВЫХ ИНФЕКЦИЙ

Из всех инфекций (клещевой энцефалит, клещевой боррелиоз (болезнь Лайма), клещевой риккетсиоз и др.) наиболее опасен клещевой энцефалит. Это вирусное заболевание, при котором поражаются нервная система и вещество головного мозга. Характеризуется повышением температуры тела (до 38-39 градусов), сильной головной бо-

КАК ИЗБЕЖАТЬ УКУСА КЛЕЩА

Голову и шею необходимо закрыть косынкой или надеть капюшон

Воротник и манжеты должны плотно прилегать к телу

Лучше если одежда будет светлой и однотонной

Рубашка должна иметь длинные рукава с резинкой

Используйте репелленты для обработки кожи и одежды

Брюки нужно заправить в носки на плотной резинке и ботинки

СОВЕТ! Лучшее всего для похода в лес подходят комбинезоны

лью, тошнотой, иногда рвотой, ломотой в суставах, слабостью. Увы, порой недуг принимает крайне тяжелую форму, что приводит к длительному лечению, инвалидности и даже смерти. Согласно данным департамента здравоохранения, смерть инфицированных людей наступает в 25–30 % случаев. Но при оказании своевременной врачебной помощи вероятно полное выздоровление пациента.

ЕСЛИ КЛЕЩ ВСЕ ЖЕ УКУСИЛ...

В случае присасывания клеща необходимо максимально быстро его удалить, обратившись в медицинские организации. Если показаться врачу нет возможности, удалите клеща самостоятельно. Извлекать его нужно в перчатках пинцетом (прикасаться к клещу голыми руками запрещено!), делая выкручивающие движения и стараясь не повредить брюшко и хоботок. Помните: если клеща дернуть резко, велика вероятность, что хоботок останется внутри кожи, что чревато воспалением. После удаления членистоногого ранку следует промыть водой, смазать йодом или зеленкой. Затем тщательно вымыть руки с мылом. К заражению клещевой инфекцией восприимчивы все люди, независимо от возраста и пола. Заболевание клещевым вирусным энцефалитом развивается в среднем через 10-14 дней после заражения, а при боррелиозе болезнь может проявить первые симптомы только через год после заражения. Поэтому просто снять клеща недостаточно. Необходимо поместить его в герметичный контейнер с небольшим кусочком влажной ваты и отвезти его в лабораторию (даже на следующий день), где проводят исследование на определение зараженности клеща.

В медицинском центре «Асклепий» специалисты готовы оказать всю необходимую помощь: провести удаление клеща (включая обработку места укуса), а также лабораторное исследование как насекомого, так и пострадавшего на предмет заражения вирусной инфекцией. В ситуациях, когда анализ на вирус клещевого энцефалита оказался положительным, пострадавшему (если он не привит) с профилактической целью вводится противоклещевой иммуноглобулин – в идеале это нужно сделать в течение первых 72 часов. Кроме этого, в случае подтверждения диагноза здесь могут организовать консультацию врача-инфекциониста. Также в медицинском центре «Асклепий» можно пройти вакцинацию против клещевого энцефалита даже, если вы не успели привиться планово.



Проверить клеща на зараженность различными возбудителями, сдать кровь на анализы можно в лаборатории медицинского центра «Асклепий» по адресам:

- г. Владивосток, ул. Гамарника, 3б (ежедневно), тел. 8(432)279-00-00,
- г. Владивосток, ул. Светланская, 113 (с ПН по СБ), тел. 8(432)279-00-00,
- г. Находка, ул. Комсомольская, 40 (ежедневно), тел. 8 (432) 675-00-85,
- г. Уссурийск, ул. Пролетарская, 69 (с ПН по СБ), тел. (4234) 31-91-60.

Работает травмпункт для оказания экстренной помощи при укусе клеща по адресу:

- Ул. Гамарника, 3б, тел. 8 (432)279-00-00.

ВАЖНО! Даже если вы привиты от клещевого энцефалита, в случае укуса клеща насекомое все равно необходимо сдать на лабораторное исследование для выявления других возможных инфекций: клещевого боррелиоза (болезнь Лайма), клещевого риккетсиоза и др. Помните! Прививка от клещевого энцефалита не защищает вас от других заболеваний.

ОТПРАВЛЯЯСЬ НА ПРОГУЛКУ В ЛЕС?



Стоянки устраивать на участках, лишенных травяной растительности или в сухих сосновых местах на песчаных почвах



Не садиться и не ложиться в траву



Каждые несколько часов осматривайте одежду, тело и волосы



Если берете с собой в лес животных (собак и т.д), регулярно осматривайте их



Употребляйте только кипяченое молоко



Не приносите из леса букеты, ветки, свежесорванные растения

Диагноз – катаракта. Операция или слепота?



На вопросы пациентов отвечает Бурый Вячеслав Викторович, врач-офтальмохирург высшей квалификационной категории, специалист по катаракте и витреоретинальной патологии сетчатки глаза, стаж работы более 15 лет, проведено более 25000 операций, член Европейского общества катарактальных и рефракционных хирургов (European Society of Cataract and Refractive Surgeons, ESCRS)

– Что такое катаракта?

– Катаракта – самое распространенное заболевание глаз. Это частичное или полное помутнение хрусталика.

По статистике, в России каждый 5-й человек старше 50 лет болен катарактой.

– Какие жалобы возникают у пациентов с катарактой?

– Постепенно прогрессируя, помутнение вещества хрусталика приводит к снижению остроты и качества зрения. Пациент жалуется на ощущение тумана, снижение контрастности, внезапное появление близорукости в возрасте старше 40-50 лет. Со временем эти сим-

птомы усиливаются и приводят к полной потере предметного зрения. Длительно существующая катаракта грозит развитием осложнений и в отдельных случаях вторичной глаукомой.

– Как лечить катаракту?

– Единственным признанным в мировой практике способом лечения катаракты является хирургическое лечение, а именно удаление помутневшего хрусталика через небольшие проколы и имплантация искусственной мягкой линзы.

Важно помнить, что не существует консервативных способов лечения катаракты. Традиция использования витаминных капель себя не оправдывает, и, несмотря на длительное их использование, заболевание всегда продолжает прогрессировать.

– Нужно ли оставаться в клинике после удаления?

– Все лечение проводится амбулаторно под местной анестезией, без уколов, без швов и наркоза. Процедура занимает в среднем 15-20 минут и абсолютно безболезненная и бескровная. Поэтому влияние на организм человека минимально, и через полчаса после операции пациент самостоятельно уходит домой, может смотреть телевизор, заниматься домашними делами.

– Какие существуют противопоказания к хирургии катаракты?

– Перечень противопоказаний минимальный: это острое инфекционное заболевание, инфаркт или инсульт в течение 6 месяцев, выраженная декомпенсация хронических заболеваний. Возраст не является противопоказанием! Мы оперировали пациентов в возрас-

те и 100 лет. Чем раньше выявлена и прооперирована катаракта, тем лучше результат.

В работе мы используем только самые современные высококачественные интраокулярные линзы (искусственные хрусталики) зарубежного производства (Швейцария, США, Германия и др.) по доступной цене.



Записаться на диагностику и лечение можно по телефонам:

**8 (423) 246-61-46,
246-61-47,
276-33-55.**

**Скидки на операции.
Даем рассрочку 0 %.
Бесплатная диагностика.**



**Приморский Центр
лазерной коррекции зрения
и офтальмохирургии**

УЛ. СЕМЕНОВСКАЯ, 19
(центр города, рядом с т/ц «Клеверхаус»)

Партнеры:

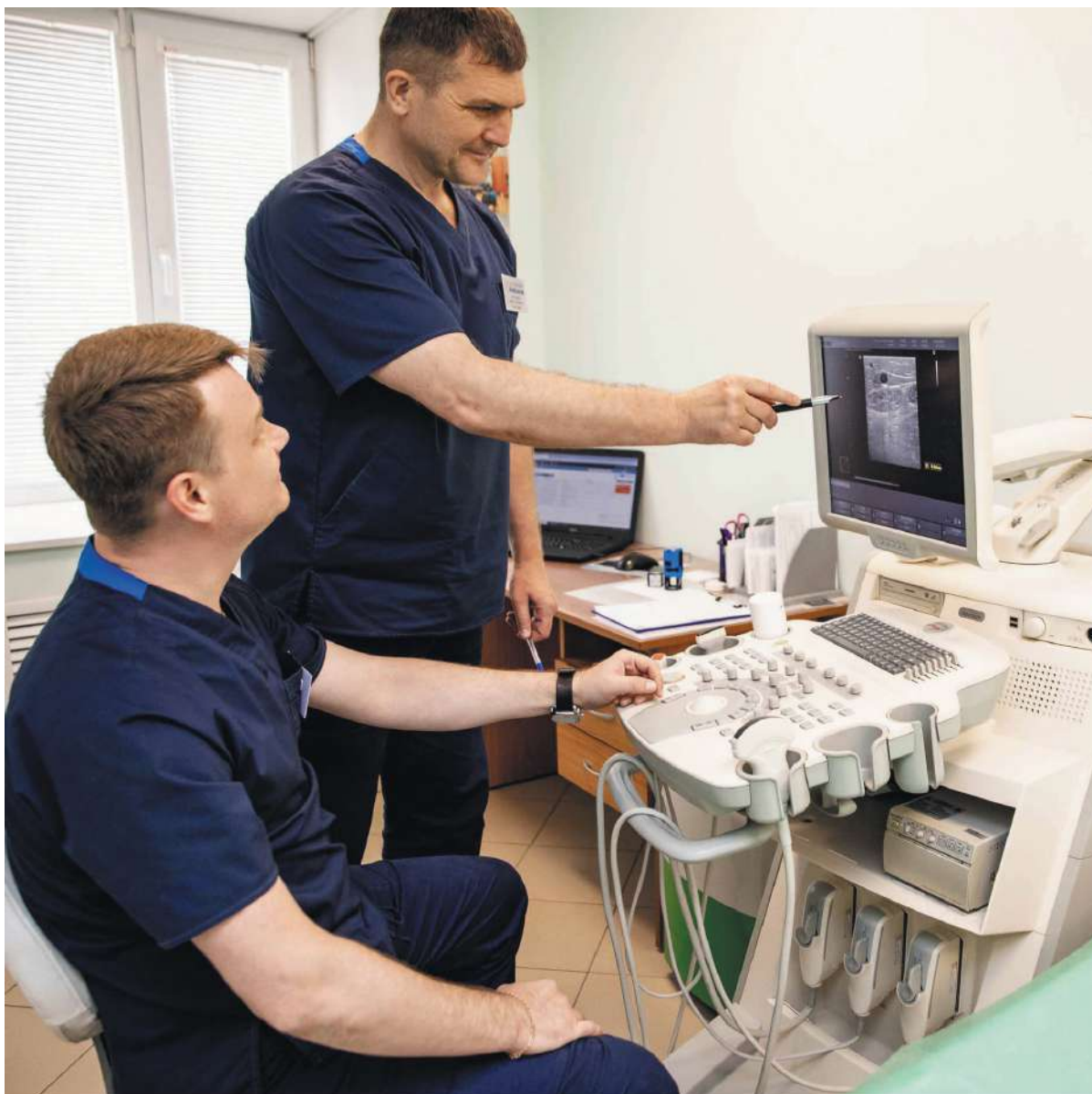
г. Арсеньев, ул. Ломоносова, 29.
8 (423) 277-11-33.

(Срок проведения акции до 31.05.2022 г.
Подробности акции узнавать
у администраторов центра)

Лицензия ЛО-25-01-004623 от 22 марта 2019. Реклама.

ИМЕЮТСЯ ПРОТИВОПОКАЗАНИЯ. НЕОБХОДИМА КОНСУЛЬТАЦИЯ СПЕЦИАЛИСТА.

Не откладывайте лечение варикоза!



– без боли, без разрезов и без наркоза. Сразу после манипуляций человек отправляется домой и ведет привычный образ жизни, в то время как после хирургической операции пациент остается в стационаре.

«Центр флебологии» основан в 1996 году и специализируется на диагностике и современном лечении варикозной болезни. В клинике трудятся специалисты высшей категории, имеющие большой опыт работы в сосудистой хирургии. За 26 лет работы – а это ежедневные приемы, консультации, диагностика, операции – врачи клиники провели уже более 5 тысяч лазерных коагуляций, на каждую из которых дается пожизненная гарантия. Это доказывает, что клиника по праву считается ведущей на Дальнем Востоке в области лазерной флебологии.

Важно, что пройти обследование в клинике можно и по полису ОМС, то есть абсолютно бесплатно.

К сожалению, варикозное расширение вен – достаточно распространенное заболевание, вне зависимости от пола.

Эта болезнь не проходит самостоятельно и довольно быстро прогрессирует. Вначале появляется небольшой косметический дефект в виде варикозной сетки, которая увеличивается со временем. На более запущенной стадии возникает опасность тромбофлебита и развития трофических язв.

По данным ВОЗ, каждую минуту в мире диагностируют тромбоз вен. В России более 200 тысяч человек ежегодно умирают от острого тром-

боза, который не всегда имеет четкую симптоматику. В 75 % случаев болезнь не проявляет себя выраженными признаками, чем и представляет большую опасность.

Многие пациенты пытаются вылечить варикоз с помощью таблеток, мазей, гелей, компрессионного трикотажа, занимаясь «лечением» пять, а то и десять лет. По статистике, каждые полтора года они тратят на лечение не менее 40 тысяч рублей!

Сегодня благодаря техническому прогрессу и опытным хирургам есть возможность избавиться от варикоза на любой стадии всего за 1 час

Записаться на консультацию и узнать все подробности об обследовании по ОМС можно по единому номеру телефона:
8-423-202-54-32.

Адреса приема пациентов:

г. Владивосток,
Океанский пр., 54, 3-й этаж;
г. Владивосток, ул. Русская, 51в.

Оба центра работают без выходных с 9.00 до 20.00.
Более подробную информацию можно узнать на сайте клиники <https://lazerfleb.ru>.

Лицензия ООО «Центр флебологии» № ЛО-25-01-004737 от 25.07.2019 г.

ИМЕЮТСЯ ПРОТИВОПОКАЗАНИЯ. НЕОБХОДИМА КОНСУЛЬТАЦИЯ СПЕЦИАЛИСТОВ.

Чтобы сад был здоров

Если вы хотите получать урожаи, то работа в саду должна начинаться для вас ранней весной, с первыми плюсовыми температурами, до начала активного сокодвижения. Саду необходимы тщательный осмотр, санитарная обрезка и защита от болезней и вредителей. Об основных мероприятиях по защите сада мы попросили рассказать агронома ЛПХ Макаревич Алену Курбатову.



Обрезка

Санитарная обрезка сада должна обеспечить его осветление и проветривание, удаление всех больных и поврежденных ветвей и ветвей, растущих внутрь кроны, пересекающихся и трущихся о другие ветки. Выполнять обрезку можно с конца февраля, а иногда и раньше, если вы, работая на улице, не испытываете дискомфорта от ветра и мороза. А вот завершить обрезку важно до начала активного сокодвижения, ориентировочно до 10 апреля.

Основное, что вы должны помнить при обрезке, – дезинфекция инструмента во избежание переноса инфекции с больных растений на здоровые и тщательная обработка срезов и пеньков, тоже с целью защиты растений от патогенной микрофлоры и испарения влаги.

Подкормки

Внесение удобрений в лунки на глубину одного-двух штыков лопаты по периметру кроны дерева. Подкормки можно проводить, не только поливая или подсыпая питательные смеси под корень. Иногда эффективнее внекорневые подкормки – по листу. Для растений такие подкормки можно считать скорой помощью. Нужно только помнить, что их проводят либо рано утром, либо после захода солнца, чтобы листья растения не получили ожог. Днем такие подкормки возможны только в пасмурную погоду.

Какие элементы являются приоритетными в составе подкормок?

- Ранняя весна: фосфор
- Начало лета: азот
- Август, начало сентября: фосфор, калий

Рекомендации по обработкам



Если вы увидели на растении грибное заболевание, с обработкой уже опоздали. Можно остановить дальнейшее распространение болезни, но пораженные части растения уже погибнут.



У растений большая часть устьиц расположена на нижней стороне листа, также клещи и милью живут на нижней стороне листа, поэтому обработка листьев поверху неэффективна. Чем лучше обработана нижняя сторона листа, тем быстрее и в более полном объеме будет видна результативность обработок.



Посадка устойчивых сортов – не панацея. Профилактические обработки должны быть. Иначе со временем при накоплении агрофона и неблагоприятном годе заболеют и они.



Учитывайте нормы расхода препарата. Изучайте надписи на пакетах с препаратами. Бывает, один и тот же препарат выпускают с разным содержанием действующего вещества. В этом случае он разводится разным количеством воды.



Норма расхода препарата на 10 л воды будет зависеть и от того, с чем боремся. Например, обработка Хорусом семечковых – 2 г на 10 л воды, косточковых – 3-4 г на 10 л. В магазине продается Фуфанон-Нова в ампулах по 2 мл. Если им обрабатывать виноград от клещей, то расход – 13 мл на 10 л воды. То есть надо купить 7 ампул.

Основные вредители сада

Основные вредители сада

Правильно организованная борьба с вредителями – едва ли не самая важная работа по уходу за садом, которая должна начинаться с первого года посадки саженцев. Так кто же представляет собой угрозу для сада?

ПЛОДОЖОРКИ: сливовая – одна из наиболее вредоносных, имеет два поколения, поражает сливы и абрикосы, **персиковая** – повреждает грушу, яблоню, сливу и абрикос, **маньчжурская** – повреждает груши и яблони, **яблонная** – вредитель яблони, **грушевая огневка** – вредитель груши.



ЛИСТОВЕРТКИ повреждают соцветия, плоды, листья, они окукливаются, сворачивая лист в трубочку, и они скрепляют его паутиной.

МНОГОЯДНЫЙ ТРУБКОВЕРТ повреждает яблоню, грушу, сливу, айву, многие другие ли-

ственные деревья. Жуки повреждают сначала почки, а затем и листья – выедают узкие полоски мякоти с верхней стороны, не затрагивая нижнюю. Период яйцекладки начинается после полного развития листьев. Самка откладывает яйца в листья, скручивая их сигарообразно. Сначала она скручивает два листа, позже на них накладывает еще 6-8 листьев один поверх другого. Побег, на котором висит комок листьев с яйцекладкой, самка подгрызает, что ускоряет увядание листьев. За период яйцекладки самка способна «накрутить» до 30 трубочек.

ЩИТОВКИ – неподвижное насекомое от 2 до 4 мм. Встречаются группами на коре ствола и ветвей.



ТЛЯ – малоподвижные зеленые насекомые величиной 1-3 мм, живут большими колониями. О поражении тлей свидетельствуют сморщенные верхушки побегов, скрученные листья, липкие выделения на листьях и побегах.

КРАСНАЯ ГАЛЛОВАЯ ТЛЯ обычно селится на красной смородине и крыжовнике. На верхней стороне пораженных тлей листьев появляются вишнево-красные вздутия наподобие бородавок.

СМОРОДИННАЯ СТЕКЛЯННИЦА – вредитель смородины и крыжовника. Гусеницы этой бабочки проделывают ходы в сердцевине ветвей. Побеги отстают в росте, искривляются, отмирают. На поврежденных ветвях листья и ягоды мельчают.



ПИЛИЛЬЩИК буквально обгладывают листья крыжовника и смородины, оставляя одни жилки.

МАЛИННАЯ СТЕБЛЕВАЯ (ПОБЕГОВАЯ) ГАЛЛИЦА. Вредитель повреждает малину и ежевику. Небольшой комарик. Самка откладывает яйца на побеги, из которых через 8–10 дней появляются личинки. Они заползают под кору стеблей и питаются их соком. На месте внедрения личинок образуются вздутия (галлы), в которых личинки остаются зимовать. На вздутиях образуются трещины, кора начинает отслаиваться, побег разрушается и легко обламывается в месте повреждения.

МАЛИННЫЙ ЖУК – один из наиболее опасных вредителей малины. В годы массового лета повреждает до 30 процентов бутонов и цветков. Для зимовки жуки проникают в почву на глубину 15–20 см. Выползают они оттуда при прогревании земли до 12° С и начинают питаться пыльцой и пыльниками плодовых и ягодных культур, а также цветущих сорняков. В период выдвижения бутонов на малине жуки переключаются на эту культуру. Они повреждают цветки, бутоны, молодые листочки. В цветках малины вредитель выгрызает нектарники и откладывает по одному яйцу, из которых через 8–10 дней появляются червеобразные личинки. Они выгрызают плодоножки и основания ягод, которые становятся уродливыми и тусклыми, мельчают, вянут и загни-



вают. Качество урожая резко снижается. Во время съема ягод внутри часто можно обнаружить личинки жука.

МАЛИННЫЙ ДОЛГОНОСИК (МАЛИННЫЙ ЦВЕТОЕД) кроме малины повреждает клубнику. Зимуют жуки под растительными остатками и комочками земли. Весной вредитель питается молодыми листочками, а перед цветением откладывает яйца по одному в каждый бутон и подгрызает цветоножку, которая надламывается и остается висеть на пленочке. Из яйца появляется личинка, которая выедает бутон и окукливается в нем. В середине лета отрождаются молодые жуки, которые питаются листьями и черешками. Долгоносик наносит большой урон урожаю.

ЛИЧИНКИ МАЙСКОГО ЖУКА (ХРУЩ). Массовое нашествие случается раз в 5-8 лет. Жук откладывает личинки в навоз, хорошо унавоженную почву. В почве личинка развивается в течение 3-4 лет. В последний год развития личинка может повреждать корни овощных культур, ягодников и молодых плодовых деревьев.



ЦИКАДКИ – изумрудно зеленое насекомое с прозрачными крыльями. Живет в траве. В сентябре откладывает яйца под 1-2-летнюю кору молодых деревьев и кустарников. Весной личинки выходят. Кора в местах яйцекладок трескается, появляются вздутия, а затем отмирает.

ВРЕДИТЕЛИ ВИНОГРАДА. В последние годы в крае получили распространение вредители, которые повреждают набухающие почки винограда. При распускании почек поражают соцветия и молодые листья внутри почки. При сильном развитии вредителей кусты могут погибнуть через 2-3 года.

ДРЕВОТОЧЕЦ (древесница вьедливая). Личинка делает отверстие в многолетней древесине штамба плодовых деревьев и винограда. В летнее время можно заметить, что поврежденная кора измельчена до состояния опилок.

КЛЕЩИ – ПЛОДОВЫЕ, ПАУТИННЫЕ, ЗЕМ-

ЛЯНИЧНЫЕ – высасывают сок из листьев, поврежденные листья приобретают грязно-белый цвет, прекращается их рост и развитие, прекращается рост веток. Развивается от 2 до 5 поколений.

ВИНОГРАДНЫЙ ЗУДЕНЬ – в местах обитания зудня на верхней стороне листьев образуются небольшие выпуклости. Со временем они становятся желто-бурыми или красноватыми.



Холодная и влажная весна в прибрежных районах края – серьезное испытание для плодовых растений. Погодные условия способствуют активному развитию патогенной микрофлоры, которая способна нанести ущерб не только урожаю, но и самому саду.

Чем болеют плодовые растения?

МОНИЛИОЗ – принято различать две формы: плодовая гниль и монилиальный ожог. Первые признаки монилиального ожога можно наблюдать сразу после цветения в виде побурения и засыхания соцветий, внезапного засыхания отдельных веточек. Источником инфекции плодовой гнили служат мумифицированные плоды, пораженные в прошлые годы. После заражения на плоде образуется небольшое буроватое пятно, быстро увеличивающееся в размере.

ЦИТОСПОРОЗ – на гладкой коре штамба и основании скелетных ветвей появляется сначала мокрое пятно, иногда охватывающее весь штамб, кора красновато-коричневая, она мочалится.

ПАРША – самое распространенное и вредоносное заболевание яблонь и груш. Поражаются плоды, листья и побеги, снижаются урожайность, качество плодов и устойчивость деревьев к морозам. На листьях и плодах парша проявляется в виде пятен оливкового цвета, покрытых бархатистым налетом. Мякоть плода в местах пятен становится опробковевшей, нарушается рост плодов, на них возникают трещины. Заболевание проявляется в сырую и теплую погоду.

РЖАВЧИНА – грибковое заболевание яблони. Сначала появляются небольшие округлые оранжевые пятна на верхней стороне листьев.

С обратной стороны листа сначала появляются желтые точки. Постепенно они увеличиваются в размерах. К концу лета они превращаются в группы выростов. Зараженный ржавчиной лист не способен полноценно осуществлять фотосинтез. При большой площади поражения яблоня уже в середине лета может сбросить листву и недозрелые плоды.

ЧЕРНЫЙ РАК – характеризуется поражением коры скелетных частей дерева. Сначала на коре появляются буро-фиолетовые слегка вдавленные пятна, чаще в развилках, затем пораженные участки растрескиваются и чернеют. Пятна



постепенно расширяются и опоясывают ветки и стволы, вызывая неизбежную гибель части или всей кроны дерева. Поражает яблоню, реже грушу, абрикос, сливу.

БАКТЕРИАЛЬНЫЙ ОЖОГ – поражаются практически все органы растений: цветки, плоды, листья, ветви, стволы и корни. По внешним симптомам за бактериоз часто принимают поражение плодовых деревьев бактериальным раком или некрозом коры, а также неинфекционными болезнями. Источником является экссудат, который в сырую погоду выделяется из пораженных тканей в виде капель молочного цвета. За рубежом против бактериоза успешно используют антибиотики. В нашей стране разрешен к применению единственный препарат, содержащий антибиотик, – Фитолавин, который используется с нормой расхода 20 мл на 10 л воды. Эффективна также смесь Фитолавина и препарата Абига-Пик в половинных дозировках (10 мл и 20 г на 10 л воды соответственно).



КАРМАШКИ СЛИВЫ И ВИШНИ – поражаются в основном плоды, изредка цветы. Развивающиеся плоды деформируются, нередко вытягиваются, напоминая стручки или кармашки, косточки не образуются. Плоды буреют и осыпаются. В пищу непригодны.

КЛЯСТЕРОСПОРИОЗ (дырчатая пятнистость) – заболевание сливы, абрикоса, персика, вишни. Страдают листовые и цветковые почки, листья, плоды и ветки. На листьях проявляется в виде мелких красноватых пятен, которые сменяют свою окраску на желто-бурую со светлой серединой и малиновой каймой. В местах поражения ткань отмирает, отпадает и образуются дыры, что и определило название болезни. При массовом развитии, особенно во влажные и теплые периоды лета, листья к концу июля осыпа-

ются. На плодах появляются мелкие бурые пятна, которые постепенно увеличиваются и грубеют, прекращается рост ткани и образуется углубление. На побегах поражения видны по бурым с красной каймой пятнам и трещинам на коре, из которых выделяется камедь.



КУРЧАВОСТЬ ЛИСТЬЕВ – болезнь персика. На листьях образуются выпуклые участки тканей, что вызывает их искривление, скручивание и волнистость. Потери урожая при сильном поражении могут составлять 100 процентов. Дерево может погибнуть. Больные деревья отстают в росте, зимой сильно повреждаются морозами и без лечения погибают.

МУЧНИСТАЯ РОСА – развивается на листьях смородины, крыжовника, яблони и других плодовых и овощных растениях. На листьях, молодых побегах, бутонах появляется белый мучнистый налет, постепенно буреющий. Пораженные листья скручиваются и увядают, растение сильно отстает в росте, побеги и бутоны не развиваются.

АМЕРИКАНСКАЯ МУЧНИСТАЯ РОСА – болезнь крыжовника и смородины. Вначале забо-



левания проявляется в виде мучнистого налета, затем превращается в пятна, похожие на войлок. Пораженные ягоды непригодны в пищу. Листья скручиваются и засыхают.

СЕРАЯ ГНИЛЬ КЛУБНИКИ – проявляется в период плодоношения, особенно во влажную погоду. Поражает листья, бутоны, цветы, ягоды.



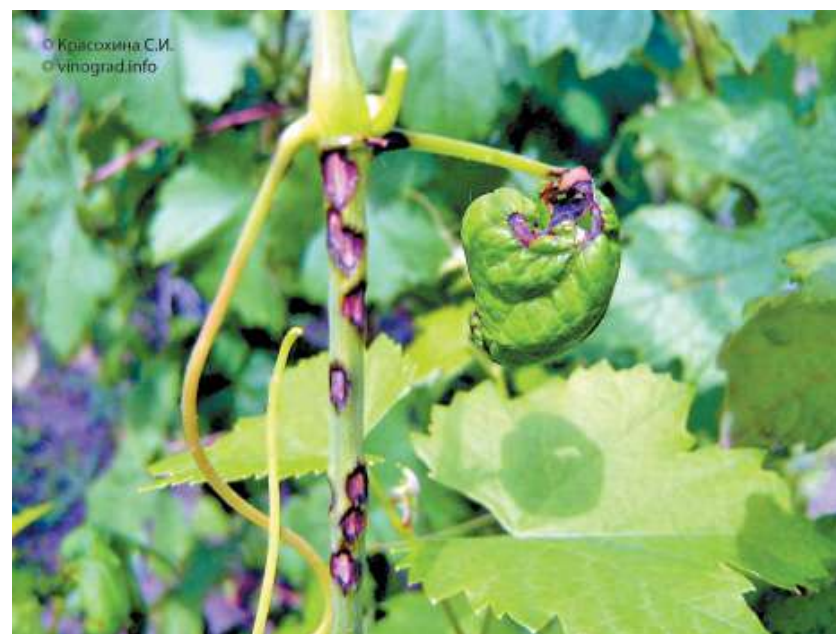
ДИДИМЕЛЛА – самое вредоносное заболевание малины, поражает стебли и почки. На молодых однолетних побегах сначала появляются лиловые пятна. Сливаясь, они увеличиваются и часто окольцовывают побег. На следующий год пятна становятся более светлыми, поверхность коры растрескивается, шелушится. У сильно пораженных стеблей древесина почти полностью усыхает, и они постепенно погибают. При глубоком поражении побеги ломаются при укрытии.

СЕРАЯ ГНИЛЬ ВИНОГРАДА известна с давних пор. Эта болезнь поражает все надземные органы виноградных кустов. А ягоды повреждаются на всех этапах развития, но интенсивность

поражения возрастает по мере увеличения их сахаристости.

МИЛДЬЮ, ИЛИ ЛОЖНАЯ МУЧНИСТАЯ РОСА, – самая распространенная и вредоносная болезнь винограда на Дальнем Востоке. При отсутствии защитных мероприятий может полностью уничтожить урожай текущего года. Главная причина возникновения милдью на винограде – это высокая влажность (от 85 %) и температура воздуха от +8 до +30 градусов. Кстати! При температуре меньше +8 и выше +30 заражение не происходит.

АНТРАКНОЗ ВИНОГРАДА – грибное заболевание винограда. Поражаются слабо развивающиеся молодые листья и концы побегов в холодную погоду в начале лета, а затем ягоды и гребни. Гриб растет в очень широком диапазоне температур. Однако в любом случае ему нужна влага. Если сухо и жарко, развития нет. Как только появляется «капля», она разносит грибок с огромной скоростью, и патоген перебирается на все новые и новые территории. Длительные осадки и затяжные дожди приводят к серьезным поражениям виноградника.



Календарь обработок

Как просто было бы проводить обработки, если бы такой календарь был жестко привязан к месяцам и числам. Но в том-то и дело, что ни весна, ни лето не похожи на предыдущие по температурам или по количеству осадков. Садоводам нужно весь сезон быть начеку и ориентироваться на состояние растений и на стадии их развития. Многие обработки приурочены именно к определенным периодам вегетации растений, таким как пробуждение почек, превращение их в зеленый конус, розовый бутон, цветение, разворачивание листьев, появление завязи, развитие плодов, листопад и подготовка к зиме. Может, для кого-то это и сложно, но, с другой стороны, наши мероприятия по защите максимально соответствуют запросам растений. Обращаем ваше внимание на то, что все предложенные обработки неоднократно проверены на эффективность в плодовом питомнике ЛПХ Макаревич коллективом сотрудников и профессиональных агрономов.

Яблоня и груша

Стадия зеленый конус – почка двинулась в рост, кончик – это чуть позеленевший конус

В это время нужны профилактические обработки от парши, пятнистости листьев, монилиоза, бактериальных болезней, клеща, тли.

Препараты от болезней – до фазы зеленый конус обрабатываем только 3-процентной бордоской жидкостью. По зеленому конусу – 1-процентной бордоской жидкостью либо препаратами Абига-пик, Хорус.

От вредителей – Фуфанон-Нова, Алиот, Искра М.

Стадия перед цветением – розовый бутон, разрыхление бутонов

В это время нужны профилактические обработки от парши, монилиоза, листовёртки, огневки, долгоносика.

Препараты от болезней – Хорус или Скор (Скор эффективен в диапазоне от +15 и до +25).

От вредителей – Инта-Вир, Алатар, Децис Профи, Кинмикс, Сэмпай.

Стадия цветения – раскрытие первых цветков

В этот период нужно защищать плодовые растения от бактериальных болезней, монилиоза препаратом Абига-пик, Скор.

Стадия окончания цветения – опадание лепестков

В этот период нужно защищать плодовые растения от парши, альтернариоза, монилио-



за, мучнистой росы, бактериальных болезней, листовёртки, плодовой жорки.

Препараты от болезней – Хорус или Скор, Абига-Пик.

От вредителей – Инта-Вир, Алатар, Сэмпай, Кинмикс.

Стадия роста и развития плодов (диаметр плодов 1,5-2 см)

В этот период нужно защищать плодовые растения от бактериальных болезней, мучнистой росы, парши, монилиоза, клеща, плодовой жорки, щитовки.

Препараты от болезней – Скор.

От вредителей – Инта-Вир, Биотлин, Фитоверм, Герольд.

Стадия начала листопада

В этот период плодовым нужна комплексная защита от болезней.

Препараты от болезней – 5-процентный раствор мочевины – 500 г на 10 л воды.

Стадия после листопада

5-процентный раствор железного купороса, 3-процентная бордоская жидкость.

Слива, абрикос, вишня, персик

Стадия зеленый конус – начало распускания плодовых почек

В этот период плодовым нужна комплексная защита от коккомикоза, курчавости, кармашков, монилиоза, клеща, долгоносика, плодовой гнили, листовертки.

Препараты от болезней – до фазы зеленый конус только 3-процентной бордоской жидкостью, по зеленому конусу – 1-процентной бордоской жидкостью или Абига-Пик, Хорус.

От вредителей – Фуфанон-Нова, Алиот, Искра М.

Стадия перед цветением – розовый бутон, разрыхление бутонов

В этот период плодовым нужна комплексная защита от клостероспориоза, коккомикоза, монилиоза, курчавости, а также от вредителей.

Препараты от болезней – Хорус или Скор (Скор эффективен в диапазоне от +15 и до +25).

От вредителей – Инта-Вир, Алатар, Децис Профи, Кинмикс, Сэмпай, Фуфанон-Нова.

Стадия окончания цветения – опадание лепестков

В этот период нужно защищать плодовые растения от парши, плодовой гнили, монилиоза, кармашков, плодовой гнили, тли.

Препараты от болезней – Скор, Абига-Пик.

От вредителей – Биотлин, Децис, Профи, Сэмпай.

Через две недели после предыдущей обработки все косточковые нужно дополнительно обработать от парши, монилиоза, серой гнили, плодовой гнили, тли, моли, пилильщика, щитовки, а персик – от курчавости листьев.

Препараты от болезней – Хорус, Скор, Абига-Пик.

От вредителей – Кинмикс, Биотлин, Инта-Вир, Сэмпай, Фитоверм.

Персик нужно будет повторно обработать еще через 2 недели.

Сливу нужно будет повторно осмотреть и обработать примерно 5 июля.

Следующая обработка сливы – 15 июля.

Стадия начала листопада

В этот период плодовым нужна комплексная защита от болезней.

Препараты от болезней – 5-процентный раствор мочевины – 500 г на 10 л воды.

Стадия после листопада

3-процентный раствор железного купороса – 300 г на 10 л воды.

Правила смешивания пестицидов

Важным резервом повышения биологической и экономической эффективности применения химических средств защиты растений является использование баковых смесей, которые позволяют одновременно уничтожить сорняки, вредителей и болезни. С помощью этого приема можно не только замедлить адаптацию вредных организмов к применяемым препаратам, но и уменьшить пестицидную нагрузку на обрабатываемую площадь, повысить производительность труда.

При составлении баковой смеси лучше брать не больше 3 веществ.

Тест на физическую совместимость продуктов (на выпадение осадка)

Перед тем как смешивать продукты в баке опрыскивателя, следует провести тест на физическую совместимость компонентов (в малых объемах), это поможет избежать сложностей в случае, если препараты окажутся несовместимыми. Следует помнить, что данный тест не может выявить химическую несовместимость.

1. Отмерьте соответствующее количество всех продуктов, которые вы собираетесь смешивать в баке.

2. Смешивайте компоненты в прозрачной стеклянной посуде (не пищевой!).

3. Тщательно перемешайте получившуюся смесь, накройте крышкой и оставьте на 15–30 минут.

4. Если в течение этого времени образовался осадок, перемешайте смесь еще раз. Если осадок не расходится, смешивать данные препараты не стоит.

Желательно проводить такой тест, даже если на этикетке продукта написано, что компоненты совместимы. Химический состав воды, ее pH и даже температура могут повлиять на физическую совместимость препаратов.

При покупке пестицидов обращайте внимание на химический класс препарата и кратность обработок.

Например, Актеллик, Би 58, Фуфанон, Фуфанон-Нова, Искра М относятся к фосфорорганическим соединениям (ФОС). Препараты этого класса рекомендуется использовать не чаще двух раз за сезон.

Конфидор, Актара, Моспилан, Искра золотая – класс неоникотиноидов

Децис, Искра, Кинмикс, Фастак – пиретроиды

Смородина, крыжовник

Стадия до набухания почек

В этот период кустарники нужно защищать от антракноза, ржавчины, септориоза.

В это время требуется обработка 0,5-процентным раствором медного купороса – 50 г на 10 л воды либо обработка 3-процентной бордоской жидкостью.

Стадия появления первых листьев

В этот период кустарники нужно защищать от мучнистой росы, тли, пилильщика.

Препараты от болезней – Топаз, Абига-Пик.

Препараты от вредителей – Фуфанон-Нова, Инта-Вир, Алатар, Актара.

Стадия конца цветения

В этот период кустарники нужно защищать от мучнистой росы, септориоза, антракноза, почкового клеща, тли, стеклянницы.

Препараты от болезней – Топаз, Скор, Чистофлор, Абига-Пик.

Препараты от болезней – Фуфанон-Нова.



Стадия после сбора урожая

В это время кустарники поражаются мучнистой росой, пятнистостями листьев.

Препараты от болезней – Скор, Чистофлор.

От вредителей – Фитоверм, Актара, Инта-Вир, Герольд.

Стадия подготовки к зиме – поздней осенью, перед укрытием

Обработки – 3-процентным раствором железного купороса – 300 г на 10 л воды.

Жимолость



Стадия – период покоя до набухания почек

Проводим профилактику от болезней – 3-процентной бордоской жидкостью или раствором 0,5-процентного медного купороса – 50 г на 10 л воды.

Стадия после сбора урожая

От вредителей защищаем кусты от жимолостной и верхушечной тли препаратами Фуфанон-Нова, Актара, Биотлин.

От болезней – Топаз и Чистофлор

Стадия подготовки к зиме – поздняя осень

– 3-процентный раствор железного купороса – 300 г на 10 л воды.

ШКОЛА САДОВОДА, РАБОТАЮЩАЯ ПРИ ПЛОДОВОМ ПИТОМНИКЕ ЛПХ МАКАРЕВИЧ, ПРИГЛАШАЕТ ВСЕХ ЖЕЛАЮЩИХ НА ЗАНЯТИЯ, ДНИ ОТКРЫТЫХ ДВЕРЕЙ И МАСТЕР-КЛАССЫ.

Как говорит глава хозяйства Сергей Макаревич, главная цель питомника – вырастить не только саженцы, но и успешных садоводов. А потому в питомнике рады поделиться всеми наработками по уходу за садом. Хотите стать успешным садоводом – приезжайте в питомник на учебу.

21 мая

Семинар «Уход за садом и ягодником».

Уходные мероприятия в летнее время: формировка и обрезка, защита, подкормки, содержание почвы».

18 июня

Мастер-класс «Все о винограде».

На занятиях будут освещены вопросы защиты, нормировки побегов и соцветий, подкормки, зеленые операции.

25 июня

Семинар «День виноделия».

Производство вин и дистиллятов. Оборудование и технологии. Дегустация.

Земляника

Стадия после снятия укрытия.

Обработка 3-процентной бордоской жидкостью или препаратом Абига-Пик.

Период отрастания листьев

В этот период нужно обработать от комплекса болезней и вредителей.

От болезней – Хорус, Чистофлор.

От вредителей – Фуфанон-Нова, Алиот, Алатар, Искра М.

Перед цветением

В этот период обрабатываем клубнику от серой гнили, клеща, листоеда.

От болезней обрабатываем клубничную грядку Топазом, медным купоросом – 40 г на 10 л воды.

От вредителей используем препараты Фуфанон-Нова, Алиот, Алатар, Искра М.

После сбора ягод

В этот период обрабатываем клубнику от се-

рой гнили, пятнистости листьев, земляничного клеща.

От болезней – Хорус и Чистофлор, медный купорос – 40 г на 10 л воды.

От вредителей используем препараты Алатар, Биотлин, Фитоверм.



Голубика

После снятия укрытия.

Обработки 3-процентной бордоской жидкостью.

Стадия распускания почек

В этой стадии голубике угрожают серая гниль, монилиоз, антракноз, тля, клещ.

От болезней используем Абига-Пик, Скор.

От вредителей – Фуфанон-Нова, Алиот, Искра М.

Стадия – начало бутонизации

Нужны комплексные обработки от болезней и вредителей.

От болезней используем Скор, Топаз, Чистофлор.

От вредителей – Кинмикс, Алатар.

После сбора урожая

В это время на голубике возможны серая гниль, усыхание побегов, антракноз.

От болезней применяем Топаз, Чистофлор.

От вредителей – Биотлин, Актара.

Перед укрытием

Проводим обработку от комплекса заболеваний, используя 3-процентный раствор железного купороса – 300 г на 10 л воды.



20 августа

День открытых дверей.

Ежегодное мероприятие для всех друзей питомника и садоводов, интересующихся нашей деятельностью.

3 сентября

Семинар «Осенние работы в саду».

Уход за садом осенью и подготовка к зиме. Защита, подкормки, обрезка и укрытие».

17 сентября

Семинар «Знакомство с садом. Сад с нуля».

Как подготовить почву, посадить сад и избежать ошибок при закладке сада».

22 октября

Мастер-класс «Уход за виноградником осенью и весной».

В программе мероприятия – обрезка и укрытие. Подготовка к посадкам весной.

Записаться на занятия и мастер-классы можно по телефону **8-914-711-39-03**.

Подробную информацию о саженцах питомника можно найти на сайте **info@plodpitomnik.ru**.

Питомник ЛПХ Макаревич находится в Уссурийске, в районе села Заречного, остановка транспорта «СНТ Родина».

Малина и ежевика



После снятия укрытия

В этот период защищаем малину от пятнистостей 3-процентной бордоской жидкостью или готовим раствор – 400 г мочевины, 20 г медного купороса, 10 г борной кислоты на 10 л воды.

Распускание почек

В этот период защищаем ягодники от серой гнили, малинного жука, клеща, долгоносика, тли.

От болезней используем Топаз

От вредителей – Фуфанон-Нова, Алиот, Искра М.

Стадия обособления бутонов

В этот период защищаем малину и ежевику от пурпуровой пятнистости, серой гнили, тли, малинного жука, огневки, долгоносика.

От болезней используем Топаз, Чистофлор, медный купорос – 40 г на 10 л воды.

От вредителей – Фуфанон-Нова, Алатар, Инта-Вир, Кинмикс, Фитоверм.

Стадия начала осыпания листьев

Защищаем от пурпуровой пятнистости стеблей и от вредителей

От болезней используем 1-процентную бордоскую жидкость, Топаз, Чистофлор, 5-процентный раствор мочевины – 500 г на 10 л воды.

От вредителей используем Биотлин, Алатар.



Виноград

Стадия до начала набухания почек

Обрабатываем 3-процентной бордоской жидкостью.

Стадия начала распускания почек

Защищаем виноград от комплекса болезней и вредителей.

От вредителей – Фуфанон-Нова.

От болезней – Профит Голд, Оксихом, Протон Экстра, Абига-Пик.

Стадия после образования 3-5 листьев

Защищаем виноград от болезней и вредителей.

От болезней – Профит Голд, Оксихом, Протон Экстра, Абига-Пик.

От вредителей – Алиот, Децис Профи.

Стадия после цветения – начало развития ягод

Главная опасность для винограда – милдью и антракноз.

От болезней – Оксихом, Протон Экстра, Абига-Пик.

От вредителей – Кинмикс, Сэмпай, Инта-Вир, Децис Профи, Биотлин.

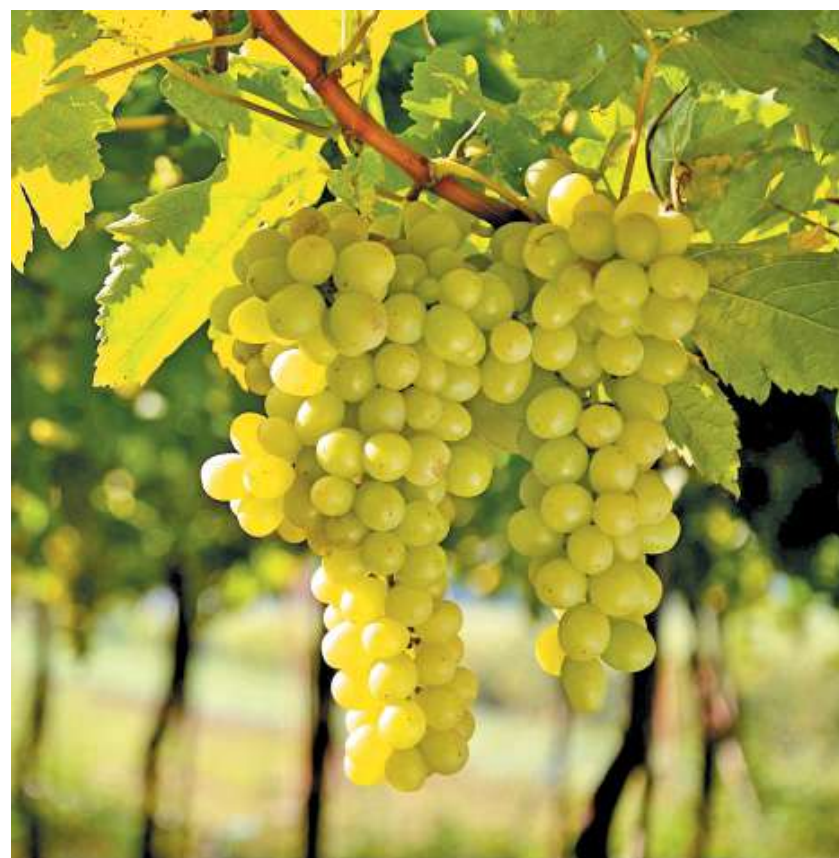
Стадия – рост ягод (ориентировочно срок – 15 июля)

В это время контролируем появление милдью, серой гнили, антракноза.

От болезней – Танос, Профит Голд.

Стадия подготовки к зиме – укрытие кустов

Обработка против зимующих болезней и вредителей – 6-процентный раствор железного купороса – 600 г на 10 л воды.



ПАМЯТКА ПО ТЕХНИКЕ БЕЗОПАСНОСТИ ПРИ ОБРАБОТКАХ

Химические препараты и растворы, приготовленные из них для уничтожения вредных насекомых и возбудителей болезней в саду и на огороде, в той или иной степени ядовиты для человека, птиц, рыб, пчел, животных. В связи с этим необходимо соблюдать следующие правила.

1. Перевозить и переносить химические средства защиты растений следует только в герметично закрытой таре.

2. Перед применением препаратов следует ознакомиться с информацией о свойствах, степени токсичности, норме расхода, кратности использования средств, допустимых сроках последней обработки перед уборкой урожая.

3. С владельцами соседних участков заранее согласовывается время проведения опрыскивания, с тем чтобы они с самого начала работ смогли принять соответствующие меры предосторожности.

4. К работе, связанной с контактом с препаратами, приготовлением и использованием растворов, нельзя допускать подростков, детей, больных, а также беременных и кормящих женщин.

5. Перед началом работ необходимо проверить исправность опрыскивателя, опробовать его в работе, используя для этого воду. Ведра и другую посуду, которые были использованы для приготовления рабочих растворов, для других целей использовать нельзя.

6. Лица, непосредственно занимающиеся подготовкой рабочих растворов и опрыскиванием, должны иметь спецодежду, резиновые перчатки и обувь, для защиты органов дыхания – респираторы, а в случае их отсутствия – марлевые повязки с ватной прокладкой. Для предохранения от попадания раствора в глаза необходимо использовать герметические очки.

7. Опрыскивать и опылять растения следует утром или вечером в безветренную погоду. Дневное опрыскивание допускается летом в пасмурные дни при отсутствии ветра. В жаркую погоду при быстром испарении воды окружающее пространство насыщается небезопасной для людей концентрацией препаратов.

8. При опрыскивании в саду недопустимо присутствие детей. Их нужно предупреждать об опасности отравления и следить за тем, чтобы они не рвали с деревьев и не собирали опавшие плоды, пока не пройдет установленный для применяе-

мого препарата срок ожидания – время, в течение которого химическое вещество разложится на неопасные компоненты. После окончания этого срока плоды, ягоды и овощи перед употреблением следует тщательно промыть водой, а яблоки и груши лучше давать детям очищенными от кожицы.

9. Чтобы не допустить отравления пчел и цветков, обработку химическими препаратами нельзя проводить во время цветения. В этот период при необходимости борьбы с вредными насекомыми используются биологические препараты или растворы, приготовленные из инсектицидных растений.

10. Настои и отвары большинства рекомендуемых растений тоже ядовиты для человека. При сборе и обработке растительного сырья соки живокости полевой, молочая лозного, тысячелистника обыкновенного, чистотела большого, попадая на кожу, вызывают раздражение ее и слизистых оболочек; белена черная и дурман обыкновенный не только возбуждают, но и угнетают нервную систему.

11. Товарные формы биологических препаратов малотоксичны. Однако при обращении с ними не исключается возможность проявления аллергического и местного раздражающего действия на слизистые оболочки и кожные покровы тела.

12. Во время работы с ядохимикатами и другими средствами защиты растений нельзя принимать пищу и курить. Курение способствует поступлению ядовитых веществ в организм. Действие их на лиц, употребляющих алкоголь перед работой или во время нее, усиливается в десятки раз, поэтому принимать спиртные напитки категорически запрещается.

13. После работы необходимо снять одежду, вымыть лицо и руки с мылом, прополоскать рот, очистить нос, по возможности принять душ.

14. При наличии на садовых участках пасек опрыскивание проводят, когда пчелы находятся в ульях.

15. Ручные работы в садах, обработанных пестицидами, проводятся только по истечении сроков, гарантирующих их безопасность.

Красавица лантана пропала из виду

Вы нам писали



Одна из наших читательниц в первом номере журнала за 2019 год прочитала материал о лантане – «Лантана ярко ворвалась в цветник». Позвонила она, чтобы узнать, как зарекомендовала себя лантана за прошедшие несколько лет в дачных садах. В статье о лантане была информация, что это растение завоевало сердце опытного цветовода Олеси Дачевской. Именно ей мы и решили позвонить, чтобы найти ответ на вопрос читательницы.

Мы выяснили, что Олеся Дачевская отказалась от выращивания лантаны, поскольку этот декоративный кустарник не зимует в открытом грунте.

– Осенью его нужно выкапывать и прятать в укрытие либо растить в контейнерах и кашпо, – объяснила Олеся Петровна нашему корреспонденту во время разговора. – С ней нужно так же, как с гортензией крупнолистной, – прятать от зимних холодов, а весной снова выносить в сад.

По словам цветовода, хлопоты по зимнему хранению заставили ее отказаться от выращивания лантаны, хотя растение это действительно



яркое, декоративное, отлично смотрится в цветниках. Но мы решили выяснить, а вдруг среди наших садоводов все-таки есть те, что продолжают выращивать лантану? Если вам есть о чем рассказать, в вашем саду можно увидеть цветущую лантану, позвоните, пожалуйста, нам в редакцию. Если вам есть что рассказать о лантане, ждем ваших звонков или сообщений на WhatsApp 8-914-736-32-59.

Порадовали дружные всходы

Дачница с 20-летним стажем и наша читательница Ирина Попова поблагодарила нас за публикацию советов от Елены Солодковой из Уссурийска

– Обычно у меня была проблема дожидаться всходов баклажанов. Если кого и называть тугодумами, они – лучшая иллюстрация. Сидят по 3-4 недели, а ты думаешь: то ли пересеевать, то ли еще подождать. Я иногда, чтобы не заморачиваться, вообще их не сею, а потом покупаю пару десятков корней на рынке и отправляю их в грядку. Может, конечно, баклажаны не мой конек, но и соседки жалуются, что всходят баклажаны очень долго, – подели-

лась с нами Ирина. – В этом году я прочитала в первом номере вашего журнала заметку «Посевная начинается!» и решила попробовать прорастить семена так, как делает это Елена Солодкова. Пролила бумажные комочки кипятком. Разложила семена. Прикрыла контейнеры крышкой. Через 2-3 дня у части семян проклюнулись беленькие корешочки. Было их не слишком много, проклюнулась примерно ¼ часть. Я собрала их и переложила в плоски с землей. Непроклюнувшиеся остались в контейнере на влажных комочках туалетной бумаги. Я даже расстроилась, что так мало семян проклюнулось. Однако на следующий день я снова собрала и пересеяла в контейнер с землей все семечки с проростка-



ми. Так примерно за неделю все семечки перекочевали в плоски с землей, а там они за 2-3 дня взошли. Таких дружных всходов у меня ни разу не было. Семена с проклюнувшимся корешком я пересевала в стаканы с землей, а сами стаканы я помещала в прозрачные упаковочные пакеты, чтобы сохранить влагу. Использовала пакеты,

потому что боялась, что семечки пересохнут и будут плохо сниматься с семядольных листочков или проростки засохнут. В пакетах семядольные листочки поднялись и раскрылись очень быстро. Таким способом я прорастила и перцы, и баклажаны, и томаты. Через некоторое время я собираюсь их распикировать по отдельным стаканам. Я считаю, что это хороший способ быстро получить дружные всходы. Во всяком случае, я проверила его на своем опыте. А вот опыт по надрезанию семян, который я тоже когда-то вычитала на одном из сайтов и тоже попробовала в прошлом году, у меня оказался совершенно неудачным: много времени ушло на то, чтобы маникюрными ножничками надрезать уголок каждого семени. Как объясняли авторы заметки, это поможет корешку пробиться через жесткую оболочку. Мои семена с надрезанной оболочкой вообще не взошли. Так что большая благодарность Елене Солодковой. Теперь я знаю, как заставить баклажаны быстро и дружно дать всходы.



30
АПРЕЛЯ

САДОВЫЙ ФЕСТИВАЛЬ ПРИМОРСКИХ КОЛЛЕКЦИОНЕРОВ

ПРИМ Садовый фестиваль
GARDEN

Всё для вашего сада

- ❁ Плодовые
- ❁ Ягодные
- ❁ Декоративные культуры
- ❁ Цветы

ЗАГОРОД садовый центр
г. Уссурийск, ул. Михайловское шоссе, 1а/5. ☎ 8(4234) 33-12-13
📱 zagorod_uss, ✈ zagorod_uss, www.zagorod-dv.ru



ПЛОДОЖОРКЕ ПРИМОРЧКА НЕ ПО ЗУБАМ

Ученые-селекционеры с Приморской плодово-ягодной опытной станции (ПЯОС) вывели новый сорт сливы для Дальнего Востока. Главное достоинство сорта – он почти не поражается плодовой жоркой.

Новый сорт сливы китайской был назван Приморочкой. Селекционная работа была направлена на получение в условиях юга Дальнего Востока перспективных сортов, обладающих комплексом ценных хозяйственных и биологических признаков: зимостойкостью, устойчивостью к болез-



ням и вредителям, раннеспелостью, урожайностью, качественными плодами.

Сортимент сливы, районированный в регионе, – это преимущественно сорта сливы китайской дальневосточной селекции. Среди них такие сорта, как Антонина, Надежда Приморья, Шаровая, – все три сорта селекции Приморской плодово-ягодной опытной станции (ПЯОС). Автор этих сортов Л.Г. Сеткова.

Как победить болезни

Основной недостаток местных сортов сливы – сильное поражение грибными болезнями, в том числе монилиальным ожогом, из-за чего потери урожая составляют 35-40 %.

Создать иммунные сорта можно путем привлечения в гибридизацию устойчивых видов алычи. Исследования по выведению новых сортов сливы китайской на Приморской ПЯОС начались с 1986 года. В качестве исходного материала селекционеры использовали формы алычи Писсарда и сорта местной селекции сливы китайской.

Сорт сливы китайской Приморочка выведен методом аналитической селекции. Получен от свободного опыления формы П-30 алычи Писсарда (*Prunus cerasifera* Pissardii) сортами китайской сливы.

В качестве подвоя использовали сеянцы сливы уссурийской. Для закладки первичного сортоизучения растения нового и контрольного сорта

были привиты на семенной подвой. Наблюдения и учеты выполнены по общепринятым методикам селекции и сортоизучения.

Параллельно работе над сортом Приморочка было выведено много других сортов, но, к сожалению, они поражаются грибными болезнями, поэтому ученые приняли решение районировать только Приморочку.

Каким получился сорт?

Дерево сорта Приморочка быстрорастущее, крона средней густоты, слегка раскидистая. Кора на штамбе и основных сучьях шелушащаяся, бурая. Размещение плодовых образований преимущественно на букетных веточках. Побеги средние, прямые, темно-красные, голые. Почки прижатые, конические. Листья средние, эллиптические, пурпурно-красные. Пластинка листа вогнута вниз, опушение отсутствует. Вершина листа заостренная, край – городчатый. Прилистники сильно рассеченные, рано опадающие. Черешок средний, пигментированный, голый. Цветки тройные и двойные, средние, красноватые. Лепестков пять. Плоды раннего срока созревания, универсального назначения. Дерево среднерослое. Высота дерева в возрасте 7 лет составляет 2,5-3 метра. Крона средней густоты, слегка раскидистая. Одна из отличительных особенностей сорта – пурпурно-окрашенные листья в течение всей вегетации. Средняя урожайность – 9,6 т/га. Зимостойкость нового сорта высокая, устойчивость к засухе средняя. Устойчив к поражению монилиозом и клостероспориозом (поражаемость в годы

ЧТО МЕШАЕТ ПЛОДОВЫМ В ПРИМОРЬЕ?

Природно-климатические условия Дальневосточного региона действительно являются суровыми для садоводства. Зима характеризуется сухой и морозной (минус 35-40° С) погодой при сильных северных ветрах. В его южной части снеговой покров маломощный и неустойчивый. Периодически наблюдаются и бесснежные зимы. В такие периоды плодовые растения страдают от зимнего иссушения тканей коры, древесины и особенно плодовых почек. Зимние повреждения влекут за собой снижение иммунитета к грибным и бактериальным болезням. В летние месяцы сказываются характерные особенности муссонного климата: затяжные осадки, высокая относительная влажность воздуха при повышенных температурах. Это благоприятствует повышению инфекционного фона, распространению болезней, вызывающих поражение плодов и самих растений.

Развитие садоводства на Дальнем Востоке стало возможным только благодаря созданию местных сортов.

максимального развития не превышала 1 балла, или 2-3 %.) За период наблюдения не отмечено поражения полистигмозом. Повреждаемость тлей и плодовой тлей небольшая и не превышает 1-2 баллов (2 %). Назначение сорта универсальное. Пригоден для потребления в свежем виде и для переработки. Может выращиваться как в промышлен-



ных, так и в любительских садах. Лучший подвой – слива уссурийская.

Долгое время Приморочка в коллекции Приморской плодово-ягодной опытной станции оставалась сортом для селекции. За это время накопились данные по ее урожайности, зимостойкости, устойчивости к вредителям и болезням. В 2018 году сорт Приморочка передали в ГСИ для районирования по Дальневосточному региону за ее хозяйственно-ценные признаки.

Давайте пробовать!

Плоды у сорта сливы Приморочка овальные, средняя масса – 22,0 г, максимальная – 25,0 г. Вершина плода округлая, основание плода с углублением, ямка средняя. Брюшной шов средней глубины. Плодоножка средняя, легко отделяется от ветки, прикрепление к косточке прочное. Окраска плода красная, покровная темно-красная. Подкожных точек нет. Кожица средняя, голая, со слабым восковым налетом. Мякоть темно-красная, средняя, сочная. Сок темно-красный. Вкус кисло-сладкий. Косточка средней величины, сплюснутая, вытянутая, гладкая, отделение от мякоти среднее. Сорт Приморочка характеризуется ранним сроком вступления в плодоношение, он частично самоплодный, раннеспелый. Плодоношение ежегодное, плоды одномерные, привлекательно внешнего вида, транспортабельные. В них содержится сахара – 11,5 %, кислоты – 1,4 %, каротина – 0,8 мг/100г, витамина С – 9,8 мг/%. Дегустационная оценка свежих плодов – 4,5 балла, компота – 5 баллов.

Давайте сравнивать

На заключительном этапе селекции испытания Приморочки проводились в сравнении с районированным сортом Тихоокеанская.

- Средняя урожайность за 2014 -2017 гг. – 9,6-9,0 т/га (вторая цифра – показатели сорта сливы Тихоокеанская). Таким образом, с дерева было получено в среднем 14,5-13,7 кг.
- Календарный срок съемной зрелости плодов (средние даты) – 06.08 – 12.08.
- Привлекательность внешнего вида плодов – 5,0-4,5 балла.
- Средняя масса косточки – 0,65-0,85 г.
- Вес косточки в общей массе плода – 3,3-3,5 %.
- Дегустационная оценка свежих плодов – 4,5–4,5 балла. Дегустационная оценка компота – 5,0-4,0 балла.
- Содержание сухих растворимых веществ – 13,8-14,0 %, сахара – 11,5-12,0 %, кислоты – 1,4-1,3 %, пектиновых веществ – 0,25-0,25 %, каротина – 0,8-0,6 %, витамина С – 9,8-10,0 мг/ %.

Сорт сливы китайской Приморочка характеризуется высокими адаптивными качествами в условиях муссонного климата, сорт зимостойкий, с высокой устойчивостью к монилиозу, полистигмозу и класпероспориозу. Очевидное достоинство – раннее вступление в плодоношение (на 3-4-й год). Технологические качества плодов и оценка вкуса – высокие. Назначение сорта универсальное. Сорт декоративен благодаря пурпурной окраске листьев и завязей.

Наличие таких сортов позволяет формировать современный сортимент сливы и развивать дальневосточное садоводство.



Раиса ЖИВЧИКОВА, к.с.-х.н., Валентина ЯКОВЛЕВА, н.с. ФГБНУ «ФНЦ агроботехнологий Дальнего Востока им. А.К. Чайки»



Апрель, березовые слезы

Температура в апреле бывает разной, земля то подмерзнет, то оттает. Если ранним утром подойти к березе, можно найти сосульку – в ледышку превратился сочившийся из коры сок – березовые слезы. А вкус у ледышки чуть сладковатый.

Нам эту сладость почти не уловить. А вот для деревенской детворы послевоенного времени эти ледышки были по-настоящему сладкими. И утром по пути в школу, когда солнце еще не растопило все, что подмерзло за ночь, они сворачивали к березам, чтобы отломить сосульку из застывшего березового сока. День начинался с радости. Береза в нашей душе отчего-то всегда отзывается чувствами – может, поэтому нашей белой березе посвящено столько поэтических строк. А вы знали, что не все березы белые? Помимо белоствольных берез есть и черные. А в Приморье растут и другие представительницы березового семей-

ства. Рассказать о них мы попросили инженера-дендролога Уссурийской горнотаежной станции им. В.Л. Комарова Павла Остроградского. Березы были предметом его научного интереса целых 15 лет. По словам Павла Георгиевича, семейство берез достаточно разнообразно. Условно его можно поделить на шесть секций, и внутри каждой будет несколько видов. Так что давайте знакомиться.



Березовая роща

– Для дендролога все деревья интересны, это предмет профессионального изучения. Но, конечно, береза – дерево особенное, – говорит Павел Остроградский. – Береза очень красивое и к тому же полезное дерево, которое помогает выжить. И речь не только о березовом соке, который исключительно полезен. У березы под внешним слоем коры есть «живая кора» – слой, по которому проходят сосуды. По ним от корней поднимаются влага, питательные вещества. Так вот если взять кусок этой коры и вываривать ее 2-3 часа, то вы получите нечто, напоминающее кисель. И питаясь этим киселем, можно продержаться несколько месяцев даже при условии, что у вас не будет никакой другой пищи. Конечно, бывалые таежники и охотники, оказавшись в тайге, всегда найдут какое-то пропитание, но факт остается фактом: в безвыходной ситуации, зимой, именно береза может спасти вас от голода.

Если говорить о соке, то он полезен и в свежем виде, и в сквашенном. Квас из березового сока можно пить до самой осени. Но нужно знать, как правильно заготавливать этот сок, чтобы не нанести ущерба самому дереву. Если вы делаете огромные насечки на коре, причем делаете это топором, то, конечно, это для дерева губительно и недопустимо. А если высверлить небольшое отверстие тоненьким сверлом, а потом после окончания сокодвижения это отверстие замазать, то дерево переживет такое вмешательство безболезненно. Нельзя жадничать. Лучше подсчитать несколько деревьев, чем сильно повредить кору одной березы, чтобы собрать с нее много сока.

Самая узнаваемая и любимая нами белоствольная красавица березка – это секция белых берез, куда входят два вида: береза маньчжурская и береза плосколистная. Эти два вида не всегда различают даже специалисты. Это те березы, которые мы, собственно, и считаем березами и безошибочно узнаем.

Такие березы встречаются в России повсеместно. Если белоствольные березы растут на болотистых землях, у них появляются на стволах наросты, это делает их древесину очень ценной, необычной по структуре. Это уникальный материал для резчиков по дереву, мебельщиков. На границе с Финляндией, в Ленинград-



ской области, много таких берез. Там и в средней полосе России много берез, имеющих плакучую форму. Плакучесть свойственна многим видам берез. На Дальнем Востоке эта форма кроны встречается редко. У нас и елки, если вы обращали внимание, растут не так, как в европейской части: ветви у них направлены не вниз, а вверх.

Не все знают, что помимо белоствольных есть **черные березы**, у нас этот вид представлен березой Даурской. Кора у старых деревьев березы Даурской темно-серая или черно-коричневая, имеющая продольные трещины. Она расслаивается на множество тонких слоев на ребрах между трещинами. Шелковистая на ощупь. Кора ветвей светло- или темно-коричневато-бурая с белыми чечевичками. У более молодых ветвей она розоватая, красноватая или коричневая. Береза Даурская встречается не только в Приморье, но и на юге Хабаровского края и в Амурской области. Вниз по Амуру доходит до Комсомольска, по побережью моря – до района Советской Гавани, на западе она уходит в Забайкалье. Черная береза – один из наиболее теплолюбивых видов берез. Растет быстро, светолюбива, но недолговечна. Предпочитает сырые песчаные почвы, нетребовательна к плодородию. Прорастает по долинам рек, на сырых наносных почвах и болотах. Кора отслаивается в виде бумажных пластов.

На склонах гор у нас в Приморье растет еще и **береза желтая, или береза ребристая**. Внешне и по форме листа она не сильно отличается от березы белоствольной, но ее кора имеет ярко-желтый, даже оранжевый оттенок, она сильно шелушится. К желтым березам относят березу Эрмана и березу шерстистую. В Приморье она растет в горных районах. Также ее много на побережье Охотского моря, растет она и на Курильских островах.



Те, кто поднимался на Пидан, Фалазу или гору Облачную, могли видеть **карликовую березу**. Ее высота по сравнению с привычными для других берез 25-30 метрами крошечная. Карликовая береза встречается в кустарниковой форме и поднимается не выше 3 метров. Именно такие березки можно встретить в дендрарии горнотаежной станции под Уссурийском. Лист у этой березы круглый, а глядя на цвет ствола вы и не поймете, что стоите рядом с березой.



Железная береза тоже не похожа на белоствольную – кора у нее красно-коричневая, с переходом в черный цвет. Древесина очень плотная. Если попытаться срубить такую березу топором, уйдет не один день, даже если ствол будет иметь небольшой диаметр. Древесина березы отлично обрабатывается на станках, на которых работают по металлу. В войну древесину



железной березы использовали для изготовления подшипников. Говорят, что дерево не тонет, но к железной березе это не относится. Даже высушенные куски древесины сразу же идут ко дну. Растет она очень медленно. На территории дендрария есть железные березы, посаженные в 1937 году. Сейчас их диаметр не превышает 20 см, хотя есть и более крупные экземпляры. Лист этой березы похож на лист обычной березы. У нас каменная береза растет в Надеждинском и Шкотовском районах, на побережье озера Ханка. Это дерево занесено в Красную книгу.

Каменная береза имеет более северный ореол распространения – от Совгавани к побережью Охотского моря, встречается на севере Приморья, в горах. К этому виду относится береза Эрмана и шерстистая береза Лената. Внешне каменная береза похожа на обычную березу – она белоствольная, высокая. Имеет раскидистую крону, в дендрарии есть деревья, которые достигают в высоту более 20 метров. Эта береза тоже имеет очень прочную древесину. Ее трудно согнуть или сломать. Свежеспиленная древесина каменной березы тонет в воде, высушенная же удерживается на пла-



ву. Многое зависит от того, где именно растет береза. В дендрарии береза шерстистая растет высокой и ровной, а где-то на ветру она может быть низкой и корявой, ствол под воздействием ветров может искривляться, дерево растет невысоким. Таких берез очень много на Курильских островах.

МЫ ПРИВЫКЛИ, ЧТО У БЕРЕЗЫ БЕЛАЯ КОРА, ОДНАКО ОНА ИМЕЕТ РАЗНЫЙ ЦВЕТ НЕ ТОЛЬКО У БЕРЕЗ РАЗНОГО ВИДА, НО И НА ОДНОМ ДЕРЕВЕ. В ЗАВИСИМОСТИ ОТ ВОЗРАСТА КОРА НА РАЗНЫХ ВЕТКАХ ИМЕЕТ СВОЙ ЦВЕТ. НА МОЛОДЫХ И ТОНКИХ ВЕТКАХ ОН ОДИН, НА СТВОЛЕ И ТОЛСТЫХ ВЕТКАХ – ДРУГОЙ.

Репродуктивный возраст у березы наступает в возрасте 5-7 лет. С этого возраста она начинает цвести и образовывать семена. Цветут березы незаметно, на большой высоте. Березовые сережки мелкие, невзрачные, опыляются ветром. К осени образуют массу семян. Мелкие крылатки с семенами осыпаются уже после листопада. Рассеиваются ветром, который разносит их по снегу.

Семена у березы светочувствительные – всходят только на свету. Для прорастания они должны попасть на открытый, хорошо освещаемый участок почвы. Только в этом случае они смогут прорасти. Хорошо прорастают во мху, который удерживает влагу. А вот попав в заросли травы, они гибнут, потому что в первое время у проросших семян очень слабые и нежные корешки, которые не выдерживают натиска бурно растущей травы. Всходят они легко и в большом количестве, а жизнестойкостью не отличаются. Могут погибнуть в тени или от недостатка влаги. Очень легко и быстро заселяют пустоши или места после пожаров. За это березу называют деревом-пионером. Она первая вырастает на горях, где семена всходят тысячами. А уже под покровом березы, под ее пологом позже вырастают другие породы деревьев.

В питомниках, где выращивают березу, есть «березовые грядки» протяженностью в несколько километров. Это такие полоски, где береза всходит буквально щеткой. Все саженцы, которые достигли годовалого возраста, уже более-менее жизнеспособны. Их выкапывают, пикируют и доращивают еще 2-3 года, когда они достигают высоты 60-70 см, после чего их уже можно использовать в озеленении, выкапывать и высаживать на постоянное место.

Березовые слезы


Как известно, весной, когда оттаивает почва, деревья просыпаются и корневая система начинает качать влагу из почвы. Деревья начинают гнать сок – по сосудам коры начинается движение жидкости с растворенными в ней минеральными веществами и сахарами. Их деревья накапливают с осени, чтобы дать толчок пробуждению почек, разворачиванию листьев, своевременному цветению. Запасы этих веществ из корней начинают циркулировать по сосудам коры. Если на коре есть раны, дерево начинает плакать. Сок содержит множество биологически активных веществ и минералов, поэтому он очень полезен. Плачут абсолютно все виды берез. Другое дело, что в отличие от белоствольных другие виды березы занесены в Красную книгу как исчезающие. По этой причине их не используют для сбора сока. И сок железной или каменной березы мало кто пробовал. Но если сравнить сок разных берез, то в соке белоствольной березы содержится 1,2 – 1,5 % сахара. Сок черной березы слаще примерно в 2 раза. Более сладкий сок и у желтой березы. Но если сравнивать березовый сок с кленовым, который тоже принято собирать весной, то кленовый сок будет более сладким, а у тех видов клена, которые произрастают в Канаде, содержание сахара доходит до 7-8 %. По сравнению с березовым соком кленовый можно считать сиропом. У нас тоже растет клен мелколистный. У него содержание сахара в соке – 4,5 %. Он тоже слаще березового в 2-3 раза. Но продолжительность сокотдвижения у клена очень короткая, поэтому нам привычнее березовый сок.




Надежный, как береза





Березовые лучины когда-то заменяли нашим предках освещение. В крестьянских избах вместо свечи горела лучина. Березовая лучина считалась лучшей, потому что она горит ярко и при этом почти не коптит.


 Береза – это **отличные дрова**. Они легко горят и дают достаточное количество тепла.


 Помните, как в народе говорят: в бане веник дороже денег. А веник-то какой? Для здоровья и удовольствия – березовый. Листья этого дерева содержат дубильные вещества, полезные эфирные масла, антибактериальные вещества, фитонциды. **Березовый веник** улучшает работу иммунной системы, исцеляет болезни дыхательных путей, избавляет от морщин.

Березовые веники – не только обязательный атрибут русских бань, но и корм для скота, который заготавливают на зиму.

 Древесина березы – прекрасный **материал для мебели**. Мебель из березы есть в залах Эрмитажа. Это очень красивые вещи, которым больше ста лет. А вот для строительства домов береза совершенно непригодна. Она очень сильно напитывается влагой и потом быстро сгнивает.


 Из березовой древесины делают **лыжи, игрушки, фанеру и приклады для огнестрельного оружия**.


 **Капы** (наросты, образующиеся на разных частях берез), благодаря красивому рисунку древесины, используют для вырезания табакерок, портсигаров, шкатулок и декоративных деталей мебели. Известный ювелир Карл Фаберже именно такую березу выбрал материалом для изготовления одного из пасхальных яиц, изготовленных для императорской фамилии. Оно было украшено золотом и драгоценными камнями. Яйцо так и называется «Березовое». Оно предназначалось в дар императрице Марии Федоровне, супруге российского императора Александра III, от сына Николая II. Николай планировал подарить его на пасхальные праздники 1917 года, но не успел. Яйцо было продано, сейчас оно хранится в музее Фаберже в Германии.


 **Грибы подберезовики** не зря назвали именно так. Они растут только поблизости от этих деревьев, так как их грибница для нормального существования нуждается в симбиозе с корнями березы. Этот процесс выгоден и для гриба, и для дерева.

Скошенный трутовик, гриб-паразит, часто вырастает на поврежденных березовых стволах. Но он весьма ценен, так как из него изготавливают некоторые медицинские препараты, да и в народной медицине он широко известен под названием чага. При этом чага растет и на других деревьях, пусть и реже, но полезными свойствами обладают только грибы, выросшие на березе.





 Из коры березы делают натуральный **заменитель сахара – ксилит**.

 Береста (березовая кора) – прекрасный **материал для плетения корзин, лаптей, лукошек и коробов**.

 Из коры березы гонят **деготь**, который является хорошим антисептиком и смазочным материалом, известно также его применение

в медицине. Почки и листья березы активно применяются как **жаропонижающее, бактерицидное, мочегонное, желчегонное и ренозаживляющее средство**.

 Березовые листья и квасцы позволяют получить **желтую краску** для шерсти.

 Опавший березовый лист содержит вещества, стимулирующие рост других растений.

Березовые цифры

Всего в мире существует около сотни видов этого дерева. Около половины из них встречается и в российских лесах.

Отдельные виды берез могут вырастать до 40-45 метров, а высота взрослых деревьев карликовых видов (строго говоря, они вообще относятся к кустарникам) обычно не превышает 1 метра. Самый «ходовой» размер березы – 20-25 метров.

Самые старые и мощные березы могут иметь обхват ствола у основания более 1,5 метра. Но кора старых деревьев чернеет и покрывается трещинами, а потому уже не кажется белой, и сразу распознать породу дерева может быть непросто.

Плод березы – маленький орешек. Семена бе-

резы исключительно легкие – 5000 семян весят около 1 грамма, поэтому ветер способен отнести их на огромное расстояние от материнского дерева.

Средняя продолжительность жизни берез – около 100 лет, хотя некоторые деревья доживают до 400 лет и более.

Береста веками использовалась в качестве бумаги. Самые старые берестяные рукописи – это многочисленные Буддийские тексты Гандхары, которые датируются примерно I веком н. э.

Взрослая береза по весне за сутки может дать до 4-5 литров березового сока, вкусного и полезного.



Дачно, зелено, полезно!

Что ни говори, а вырастить для семьи что-то полезное, вкусное и экологически чистое – одна из задач, которую ставит перед собой почти каждый дачник. А вот максимально извлекать пользу из дачной жизни умеют далеко не все. Врач-диетолог высшей категории краевого клинического центра специализированных видов медицинской помощи (ГАУЗ ККЦ СВМП) Надежда Косырева призывает дачников не ждать, когда поспеет урожай, а внимательно присмотреться к тому, что зеленеет прямо под ногами. Помните, когда-то во Владивостоке был магазин «Дары природы»? Эти дары природа предлагает нам буквально на каждом шагу и часто совершенно бесплатно.

Нектар из березовой роши

Березовый сок – это уникальный природный напиток, который обладает мощными тонизирующими свойствами. Это прекрасное средство для детоксикации организма. Он очищает организм от шлаков и токсинов – солей, мочевой кислоты, остатков лекарств после длительных курсов приема медикаментов. Березовый сок очищает почки и печень, питает организм витаминами и минералами. Сезон сбора сока примерно месяц – с середины марта до середины апреля, конечно, с поправкой на погоду и температуру воздуха. В это время человек обязательно должен пить березовый сок. Это природное средство оздоровления организма. Он содержит витамины, минералы, в нем соли магния, калия и кальция, натрий, цинк и так далее. Все эти компоненты очень благотворно влияют на здоровье. Калий и натрий регулируют давление, поддерживают солевой баланс крови, кальций полезен для костной системы, зубов, нормального функционирования нервной системы. В березовом соке содержатся фитонциды, дубильные вещества, ферменты, которые поддерживают работу желудочно-кишечного тракта. Фитонциды – это природный антибиотик, который защищает от бактерий, вирусных инфекций. И, конечно, нужно отдать должное матушке-природе за такой подарок. И если вы заготавливаете сок, нужно делать это бережно. Нельзя брать сок с молодых деревьев – это может привести к их гибели. Да и к взрослым бере-

зам нельзя относиться варварски, забирая большое количество сока и оставляя после сбора открытые повреждения коры. Нужно уметь быть благодарными природе за ее уникальные дары.

Напомню, что на основе березового сока готовится масса косметических средств: лосьоны, кремы, сыворотки, ополаскиватели. Средства на основе березового сока осветляют кожу, избавляют ее от пигментных пятен, помогают избавиться от перхоти. Беременным женщинам сок помогает снять токсикозы. Он имеет желчегонный и мочегонный эффект. Благотворно влияет на поджелудочную железу.

Единственное, что березовый сок нужно с осторожностью пить тем, у кого камни в почках, потому что он расщепляет камни до песка, но может спровоцировать движение камней, а это очень болезненный процесс. И сок противопоказан тем, у кого аллергия на березовую пыльцу.

Солнце под ногами

Совсем скоро у нас зазеленеет трава и в ней зацветут одуванчики. А мы равнодушно топчем то, что может дать нам здоровье. Одуванчик – уникальное растение. Мы с ним боремся как с сорняком, а его нужно активно употреблять в пищу. Пока он только показался из земли и не нарастил лист, нужно выкапывать корни. Их моют, подсушивают, измельчают. Получается что-то вроде цикория. Напиток из корней одуванчика очень полезен. Дальше появляются-



ся листья, стебли, которые содержат млечный сок, их можно использовать для приготовления салатов, супов. Чтобы они не горчили, их нужно вымачивать в соленой воде. Любую зелень – лук-батун, первый укроп, листья салата, если они есть, – смешиваем с листьями одуванчика, сбрызгиваем лимонным соком, заливаем маслом, присаливаем – и вот вам весенний витаминный салат. Такие салаты нужно есть обязательно. Одуванчик улучшает аппетит, активизирует обменные процессы в организме. Это великолепное желчегонное средство, а еще одуванчик обладает мощными противопаразитарными свойствами. Он помогает очистить организм от паразитов и токсинов. Благоприятное влияние оказывает и на нервную систему. Весной многие испытывают хроническую усталость, слабость, апатию, упадок сил. Одуванчик помогает избавиться от всех этих симптомов, он обладает свойствами, поддерживающими и тонизирующими нервную систему.

Употребление одуванчика очищает кожу, благотворно влияет на суставы, потому что в нем содержатся железо, калий, магний, медь, витамины А и С, все витамины группы В. Измельченную зелень листьев одуванчиков можно использовать для масок, накладывать на лицо и кожу рук. Млечный сок одуванчика помогает при укусах насекомых, если им сразу же смазать место укуса и приложить к пораженному участку кожи сорванный лист. Млечный сок помогает вывести бородавки.

После того как одуванчик зацветает, главное внимание уделяем цветам, из них варят варенье. Это варенье помогает повысить гемоглобин. Если одуванчик зацвел, то сбор корней нужно отложить на осень. Употреблять одуванчики с осторожностью нужно тем, у кого диагностированы желчнокаменная болезнь, эрозивные гастриты, обострение язвы желудка.



Сорняки – на стол

Еще один злостный сорняк, с которым мы боремся все лето, – мокрец. А между тем молодой мокрец нужно употреблять в свежем виде. Он имеет нежную зелень довольно приятного вкуса. Можно соединять мокрец с листьями шпината, листового салата, любой огородной зеленью, делать лимонно-масляные заправки, и вы получите полезный и вкусный весенний салат. В народной медицине мокрец используют при запорах, как мочегонное, при простуде с сухим кашлем он помогает отхождению мокроты. Мокрец имеет болеутоляющее и успокаивающее действие. Он чистит сосуды от атеросклеротических бляшек. Для лечения используют отвары и настои мокреца. Кашицу из листьев мокреца можно прикладывать к ссадинам и порезам, такую же кашицу или отвары можно прикладывать к больным суставам. Для приготовления компрессов мокрец заливают кипятком, настаивают и прикладывают к воспаленным суставам.

Я призываю вас: прежде чем бороться с сорняками, нужно подумать, для чего природа нам их дает. А дает она их для нашего оздоровления. И нам нужно этими дарами пользоваться.

Место крапиве – зеленый борщ

Если у вас на участке растет крапива, вы тоже должны помнить, что она кладезь витаминов. Варите зеленые щи из молодых побегов и листочков. Ошпаренную зелень можно добавлять в салаты. Запаривайте зелень крапивы для ополаскивания волос. У крапивы широкий спектр действия, в том числе кровеостанавливающее. Крапиву нужно использовать, пока у нее нежная, молодая зелень. В ней есть даже антиоксидант – витамин Е, также калий, магний, медь, множество полезных микроэлементов.

Вообще, все весенние травы богаты витаминами и микроэлементами. Почему раньше ценились и заготавливались именно весенние – апрельские и майские травы? Потому что они наиболее полезны. Они обладают большой жизненной силой.

Конечно, с врачами нужно дружить и обращаться вовремя. Но пользоваться дарами природы, возвращаться к рецептам народной медицины, проверенной веками, тоже можно. И меня всегда радует, когда люди умеют черпать здоровье из природных источников.

КЛУБНИЧНАЯ АЗБУКА

для новичков и тех, кто любит клубнику

Какая дача без клубники? Эту ягоду мы стараемся вырастить в первую очередь, чтобы побаловать детей и внуков. А приготовить из клубники можно все, что угодно: компоты, варенье, джемы, пастилу – это при условии, что свежая ягода не будет съедена прямо с грядки. Потому и хочется вырастить ее побольше, а получается не у всех. И вроде бы питомники предлагают все новые и новые сорта клубники с урожайностью больше килограмма с каждого куста. А есть сорта, в аннотации которых заявлено и два килограмма! Как устоять против такой рекламы? Покупаем, сажаем и разочаровываемся. Иногда не то что килограмм, а и обычные 150-200 граммов взять не удастся. Как научиться получать большой и стабильный урожай, правильно ухаживать за клубникой и защищать ее от болезней и вредителей? Советы читателям журнала дает Елена Анисимова, глава КФХ «Приморская ягода». Хозяйство Елены в этом году отмечает юбилей – 10 лет. Есть и опыт, и приемы агротехники, и проверенные годами надежные сорта.



Грядки. Подготовка почвы

Земляника не любит слишком жирные, удобрённые грядки, где много перегноя и азота. Там кусты начинают жировать, ягоды тоже могут быть крупными, но во время дождя при избытке азота они начинают гнить, так как неплотная ягода легко поражается всеми патогенами. Количество перегноя должно быть небольшим, а подкормки должны содержать калий и фосфор. Это благотворно отражается и

на развитии корневой системы, и на плодоношении: ягода будет плотной, сладкой, а растение будет меньше болеть.

Мульча вам в помощь!

При посадке клубники рекомендуется использовать пленку-мульчовку, чтобы сократить количество прополок. Пленка сокращает испарение

влаги из грядки, при понижении температуры вечером на пленке образуется конденсат, который уходит с пленки под кусты. Пленка предохраняет почву от образования корки, земля естественным образом дышит, это способствует развитию микрофлоры. Если в качестве мульчи используется агротекс, почва под ним схватывается коркой. Поэтому мульчирование грядок пленкой более целесообразно. Лучше выбирать черную пленку, она весной собирает больше тепла. Опыт показывает, что прозрачная пленка дает парниковый эффект, происходит перегрев почвы, под ней активно растут сорняки. В нашем климате лучше использовать черную пленку толщиной 40 микрон. Нужно выбирать пленку, которая имеет защиту от ультрафиолета, чтобы она служила несколько лет, не разрушаясь на солнце.

Клубника – это соломенная ягода – Strawberry. Именно так переводится ее название. При ее выращивании применяется солома. Она защищает ягоду от соприкосновений с землей, чтобы во время дождя ягода оставалась чистой, чтобы патогены из земли не поднимались на ягоду. Причем мульчировать нужно и междурядья, которые не укрыты пленкой, если клубника растет в открытом грунте. Солома злаковых самая полезная, она со временем перегнивает, удобряя почву, на ней образуются грибы, которые преобразуют минеральные вещества в формы, доступные для растений. Можно использовать и сено, однако есть опасность занести вместе с ним в грядку семена сорняков. Это будут лишние про-

полки. В последнее время клубничные фермеры переходят на выращивание клубники в балаганах – больших пленочных укрытиях-балаганах, похожих на огромные туннели. Это более продуктивный способ, ягода в балаганах не страдает от лишней влаги, меньше болеет грибковыми заболеваниями.

Подготовка рассады фриго к посадке

Уже никому не нужно объяснять, что такое рассада фриго. Понятно, что это рассада с открытой корневой системой, которую осенью выкапывают с грядки, сортируют и хранят в замороженном виде до весны. А вот как ее правильно подготовить к посадке и выбрать?

Многие специалисты не советуют укорачивать у рассады корень. Но корень у фриго может быть и 40 см, и 50 см. Мы настоятельно рекомендуем корневую систему укорачивать, потому что длинные корни посадить без заломов и загибов в грунт невозможно. Особенно если на грядке используется мульчирующая пленка или ткань. Иногда элементарно не хватает высоты почвенного слоя на грядке. Поэтому корни у саженца нужно укоротить. Обрезкой мы стимулируем образование и рост боковых корней, которые начинают активно нарастать, и растение быстрее начинает собственными силами добывать себе питание. А если питание от корней не поступает, растение использует те питательные



вещества, которые накопились в рожке. Поэтому целесообразно оставить не более 15 см корней, иногда достаточно и 10-12 см, то есть оставляем корешки длиной с ширину ладони.

После обрезки корешков растение нужно напитать влагой. Мы помним, что рассаду фриго еще осенью вытащили из грядки. Зимой рассада хранилась в холодильнике, конечно, жизненные процессы в таких условиях сильно замедляются, но все равно в процессе дыхания, во время сортировки рассады шла потеря влаги. Эту потерю нужно восполнить. Для этого рассаду помещают в раствор, в который добавлены фунгициды, чтобы заодно обеззаразить растения. Это могут быть обычные и системные препараты.

Есть препарат Привикур-Энерджи – это системный препарат, который защищает растения изнутри, да еще и стимулирует рост растений (расход 1,5 мл на 1 литр воды). Растения погружаем в раствор на 30 минут как минимум, а максимум не более 3 часов, чтобы не задохнулись корни.

Можно взять препарат Максим (расход – 2 мл на 1 литр воды). Это контактный препарат. Он вглубь растения не попадает, но защищает на поверхности. Убивает споры и патогены.

Клубничный севооборот

Имейте в виду, что нельзя сажать клубнику из года в год на одно и то же место. Она накапливает болезни. На одной грядке клубника может расти не более 4 лет – это если речь идет о сортах короткого светового дня (КСД). Для ремонтантных требуется обновлять посадки каждые 2 года. Они активно плодоносят, растут в течение двух сезонов и в наших условиях очень быстро истощаются, требуется их пересадка.

ВЫБИРАЯ ГРЯДКУ ДЛЯ КЛУБНИКИ, СЛЕДИТЕ, ЧТОБЫ ЕЕ ПРЕДШЕСТВЕННИКАМИ НЕ ОКАЗАЛИСЬ ПАСЛЕНОВЫЕ, ПОСКОЛЬКУ У НИХ С КЛУБНИКОЙ ЕСТЬ ОБЩИЕ БОЛЕЗНИ, К ПРИМЕРУ, ФИТОФТОРА. МОЖНО САЖАТЬ ПОСЛЕ ЛУКА, ЧЕСНОКА, ЗЕЛЕНИ, МОРКОВИ.

Отлично подходят грядки после сидератов. Это могут быть рожь, горчица. Если ничего не сеять, то грядки зарастают пыреем, и это тоже замечательный предшественник для клубники. Он может расти на грядках 3-4 года. А потом мы очищаем грядку и сажаем клубнику. После пырея она отлично растет и плодоносит. Конечно, справиться с пыреем сложно. Его мы обрабатываем гербицидами, а на следующий год уже готовим грядку под клубнику. Но это когда площади

позволяют так долго не использовать часть земли под посадки. Если такой возможности нет, сеем сидераты. В качестве сидерата после клубники можно использовать тагетис – наши привычные бархатцы. Тагетис – отличный борец с нематодой, она его не ест, а в отсутствие корма вредитель сокращает численность. Очень хорошо сеять в качестве сидератов рожь. Она образует микоризу, которая обогащает почву. Нужно понимать, что все сидераты обязательно запахиваются в землю до цветения. Горчицу, рожь, овес – до появления колоса. Тагетис можно оставлять и до цветения. Рожь высевают ближе к осени, во второй половине сентября, ее не нужно оставлять на весну, ее можно запахать в землю. Рожь к концу лета уже имеет микоризу, которая работает. Перед рожью можно посеять горчицу – горчица за счет выделения фитонцидов борется со многими грибковыми заболеваниями. Овес имеет быстрорастущую корневую систему. Его высевают на тяжелых почвах, корни овса почву структурируют.

Выбрать правильный размер

Часто садоводы задают вопрос: выбрать рассаду А+ или самую маленькую? Как выбрать класс фриго? Я советую выбрать самую маленькую рассаду. Ее выгоднее брать, потому что она дешевле и ее в ящике больше в 4 раза. Крупная рассада быстрее вступает в плодоношение, не успевая толком нарастить корни. Растение работает на урожай, но и урожай получается маленьким, потому что нет мощных корней, которые снабжали бы куст питанием. Растение плодоносит, используя запасы питательных веществ своего рожка, поэтому при заявке сорта на 500 граммов урожая мы собираем 100-150 граммов. А после плодоношения наступает жара, и корневая система в таких условиях тоже не наращивается, потому что она развивается при температуре +5... +7 градусов. В результате у нас в зиму уходит слабое, истощенное растение со слаборазвитыми корнями без запаса питательных веществ в рожке. Такое растение может вымерзнуть и погибнуть.

ПРОИЗВОДИТЕЛЮ ВЫГОДНЕЕ ПРОДАТЬ РАССАДУ КРУПНУЮ – КЛАССА А И А+. НА САМОМ ДЕЛЕ НУЖНО БРАТЬ МАЛЕНЬКУЮ РАССАДУ. ОНА ГОРАЗДО ЖИЗНЕСПОСОБНЕЕ.

Маленькие саженцы в первую очередь тратят силы на укоренение, развитие корневой системы и наращивание куста. И такие саженцы к осени наращивают новые рожки и вступают в плодоношение на следующий год, но это уже мощные кусты с несколькими рожками. Поэтому и урожайность у этих кустов будет высокая.

По сути, получается, что первый год – высадка рассады. Второй год – первый урожай, а на третий год – второй урожай, иногда возможен и четвертый год с третьим урожаем. Это для сортов короткого светового дня. И дальше этот участок не имеет смысла эксплуатировать. Нужно пересаживать клубнику на новое место.

Витамины для клубничной грядки

Советуем использовать комплексные удобрения, к примеру, Осмокот. Это удобрение пролонгированного действия. Оно гранулированное, гранула имеет органическую оболочку, которая регулирует ежедневную подачу питательных веществ. В зависимости от влажности и температуры поры оболочки раскрываются, и она отдает в почву нужное количество элементов. Гранула распадается постепенно, поэтому нет опасности, что будут обожжены корни растений. Срок дей-

ствия в зависимости от выбранного удобрения может быть от 3 до 14 месяцев.

Осмекот помогает вырастить хорошую рассаду из усов, потому что она появляется в июле и ей нужно нарастить мощную корневую систему к зиме, что без подкормок зачастую не происходит. Причем после подкормок начинают активно выбрасывать усы даже сложно размножаемые сорта, которые обычно выдают очень мало усов.

Есть Осмокот для рассады – удобрение, которое имеет продолжительность действия 3-4 месяца. Есть для плодоносящих, его действие сохраняется до года. Для плодоносящих растений выбирают Осмокот с повышенным содержанием калия.

Под корень и по листу

Очень эффективны листовые подкормки клубники. Конечно, можно подкармливать клубнику через систему капельного полива водорастворимыми подкормками, но, если нет такой возможности, используем подкормки по листу. Это быстрые и эффективные подкормки. Иногда корневые подкормки настолько меняют кислотность почвы, что питательные элементы становятся недоступны для растений. На клубнике это возможно заметить по хлорозу – бледной листве. Поэтому подкормки по листу предпочтительнее.

Если вы заметили хлороз, то справиться с



ним можно довольно быстро: 20 г лимонной кислоты разводят в 10 л воды и проливают по поллитра под растение. Лимонная кислота переводит питательные элементы в хелатное состояние, в котором они легко усваиваются растениями. Таким раствором один раз за сезон можно пролить любые растения, которые мы подкармливали минеральными удобрениями. Лимонная кислота, в отличие от уксусной, не закисляет почву.

Листовую подкормку проще всего провести удобрением Фертика-люкс, там минимальное содержания азота и максимальное содержание фосфора и калия. Раствор готовим из расчета 20 г (столовая ложка) на 10 литров воды. Подкормка дается раз в две недели по листу, но можно поливать и под корень.

Молочную сыворотку – еще один вариант листовых подкормок. Раствор готовят из 1 литра сыворотки и 10 литров воды. Если сыворотка свежая, не перекишшая, добавляют 20 мл нашатырного спирта 10%. Подкормку таким составом проводят вплоть до завязывания ягод. Получается хороший эффект – рослый куст, листва без болезней, хорошая опыляемость и много завязи. Но если сыворотка перекишшая, то количество нашатыря нужно увеличить. Проверить pH-метром, чтобы значение кислотности рабочего раствора для подкормки не превышало 5,5–6.

Подкормка препаратом Тиамин Макси – это препарат на основе водорослей с добавлением пептидов, аминокислот, микроэлементов. Такую подкормку раз за сезон перед плодоношением нужно провести. Тиамин – это витамин B1, который помогает растению эффективнее использовать свою энергию. Он улучшает рост и ускоряет циркуляцию соков. Это хороший антиоксидант для вашего сада-огорода. Тиамин быстро растворяется в воде, поэтому его разводят и применяют для полива и опрыскиваний. Разводят его в пропорции 1 мл на 1 литр воды.

ОБРАБАТЫВАТЬ РАСТЕНИЯ ВОДОЙ С ВИТАМИНОМ В1 НУЖНО В ВЕЧЕРНЕЕ ВРЕМЯ, ТАК КАК ПОЛЕЗНЫЕ ВЕЩЕСТВА РАЗРУШАЮТСЯ НА СВЕТУ.

В момент выдвижения цветоносов клубнике нужна подкормка борной кислотой. Раствор – 1 г на 10 литров воды – по листу. Таких обработок должно быть две: при первом выдвижении бутонов и когда уже началось цветение. Борная кислота активизирует процесс цветения, она делает пыльцу более рыхлой, пестик – липким. Опыление идет более активно. Соответ-

КЛУБНИЧНЫЕ МИФЫ



У клубники не бывает мужских и женских растений. Такое возможно только на очень старых «доисторических» сортах, которые сняты с производства. Иногда создаются условия, при которых что-то пошло не так и растение не плодоносит. А если оно не плодоносит, оно начинает выдавать усы. Плодоношение возможно в следующем году.

Бытует мнение, что чем ближе дочерняя розетка к материнскому кусту (ус первого порядка), тем саженец сильнее, лучше, он предпочтительнее для размножения. При нашем коротком лете это соответствует действительности. Чем раньше образовались розетки, тем больше времени на наращивание корней, тем они сильнее. Усы последующих порядков образуются позже. Они могут не укорениться и не перезимовать. Но в европейских питомниках на рассаду используют все образовавшиеся усы. Единственное, что их сортируют: крупные – это класс А+, помельче – класс А, и так далее. Самые мелкие складывают в другую коробку, но тоже продают. Рассортированные саженцы хранят в холодильниках до следующего сезона. Это и есть рассада фриго. Приобретая клубнику фриго от европейских производителей, лучше брать самую мелкую рассаду. Она дешевле, жизнеспособней, так как все силы саженец бросает на укоренение, а в плодоношение вступает на следующий год, сформировав мощный корень и розетку из нескольких рожков. Помните, что независимо от размера усы – это вегетативный материал, который повторяет сортовые качества материнского растения.

ственно и ягода завязывается. Такая подкормка в момент цветения полезна и другим культурам.

Иммуноцитифит – в основе препарата арахидоновая кислота, которая повышает иммунитет растений, помогает противостоять патогенам. Раствор готовят из расчета 2 таблетки на 10 литров воды. Применяют в момент активного роста растения и листового аппарата. Чем крепче растение, тем меньше болезней.

Атоник Плюс – уникальный, полностью используемый растением биостимулятор с ярко выраженным регенеративным и антистрессо-

вым действием на основе фенольных соединений, которые присутствуют в живых клетках в естественных условиях. После подкормки этим препаратом растения развивают мощный листовой аппарат за счет интенсивного деления клеток. Они становятся более плотными и жизнестойкими. В таких листьях активно идет процесс фотосинтеза, за счет чего растение получает дополнительное питание. Ягода становится более крупной. Разводят препарат из расчета 1 мл на 10 литров воды. Препарат немножко пахнет йодом. Защищает ягоду от серой гнили.

Защита клубники от болезней и вредителей

Полностью отказаться от препаратов от болезней помогает посадка клубники в закрытом грунте. Это защищает от дождя и избавляет от большинства заболеваний. Даже в Краснодарском крае, который считается основным производителем клубники в РФ, фермеры предпочитают выращивать клубнику в закрытом грунте – в балаганах, чтобы уберечь ее от дождей, а для ремонтантных сортов продлить период плодоношения за счет дополнительного тепла до ноября. Однако для открытого грунта обработки остаются актуальными.

Первая обработка проводится сразу после открытия клубники весной. Самый доступный препарат – бордоская жидкость и любые препараты, содержащие медь. Причем обрабатываем и сами растения, и почву, чтобы воздействовать на сохранившиеся в почве споры патогенов, предупреждая их распространение во время дождей.

Первым делом расчищаем посадки, пока нет распускающихся зеленых листочков. Можно пройтись 3 % раствором бордоской жидкости – получается жесткая «голубая обработка». Для рабочего раствора берем 300 г бордоской смеси на 10 литров воды.

При отрастании листьев нужны более мяг-



кие обработки. Это может быть Оксихом – препарат контактного действия, не проникающий внутрь растения.

После сбора урожая, если есть увядания, пятнистости, нужна обработка препаратом Профит Голд или Прогноз. Здесь обработки могут быть более жесткими, потому что урожай уже собран. Это системные препараты, которые проникают в ткани растений. Благодаря этим обработкам следующей весной нужно будет меньше бороться с болезнями.

Препараты от вредителей

Фитоверм – биопрепарат, который делается на основе вытяжки из грибов, он широкого спектра действия, работает и против клеща. Можно брать препарат Вермитек.

Эмульсия против клеща

Защитную эмульсию против клеща можно приготовить самостоятельно. Кусок хозяйственного мыла (200 г) натираем на терке, заливаем кипятком на 2 часа. Берем 200 г растительного масла – лучше брать льняное, но можно и любое другое. Масло соединяем с мылом и сначала растворяем в небольшом количестве воды, а потом доливаем воду и доводим объем до 10 литров. Обработки этой эмульсией безвредны, как правило, проводятся 1 раз в неделю. Нужно помнить, что клещ обитает на обратной стороне листа, поэтому она должна быть смочена при обработке. Эмульсия обладает контактным действием, образуя на поверхности листьев полимерную пленку. Попадая на клеща, эмульсия закрывает дыхальца, от чего клещ погибает. Да и работать в балагане, где растения обработаны не химическим препаратом, а эмульсией на основе мыла, более безопасно для здоровья. А для растений эта эмульсия является еще и подкормкой, так как масло содержит аминокислоты.

Профилактические обработки делают перед началом плодоношения, и желательно провести такую обработку после окончания сбора

ягоды. Использовать нужно разные препараты. После плодоношения можно брать более сильные препараты, так как урожай уже убран. Можно использовать и Акарин, и Карбофос.

БОРЕМЯ С ТРИПСОМ

Трипс приходит на клубничную грядку именно в момент цветения. Если внимательно исследовать раскрывшиеся цветки, можно обнаружить черное маленькое веретенообразное насекомое, которое бегаёт по цветоложу, прокалывает и высасывает сок. После этого образуется ягода с коричневым налетом. Если влажно, то эта ягода лопаётся, а если сухо, то она стягивается. Трипса нельзя убрать профилактической обработкой. Его убирают именно в момент цветения. Раскрылось несколько первых цветочков на грядке – берете препарат Фитоверм. Но во время цветения клубники идет активный лет пчел. Чтобы им не навредить, обработки от трипса проводят в вечернее время, после 19 часов. Используем именно Фитоверм. Он в течение 2 часов аккумуляруется в растениях, и утром, когда прилетает пчела, она уже не контактирует с препаратом, но он защищает растение. Когда трипс начинает бегать по цветам, пытается высасывать сок, он погибает. Таких обработок должно быть две. Первая – когда раскрылись первые цветы, а вторая – когда происходит массовое цветение клубники. Именно в этот момент нам надо избавиться от вредителя. К моменту, когда ягода начнет наливаться, препарат уже разложится и будет не опасен, он не накопится в ягоде. Трипс приходит на клубнику со злаковых. Избавиться от него невозможно, нужно сдерживать его числен-

ность и распространение, потому что этот вредитель портит конкретно ягоду. Он способен нанести урожаю большой ущерб.

КАК ПОБЕДИТЬ ХРУЩА?

От хруща спасает препарат Престиж, созданный на основе препарата Максим с добавлением инсектицида. Если есть засилье хруща, медведки, блошек, нужен Престиж, который идет для обработки картофеля. Замачиваем рассаду в этом препарате, и она будет защищена. Если речь идет не о рассаде, а нападением вредителей подвергаются кусты, которые уже растут на грядке, то в Престиже нужно замочить овес и потом посеять его по клубнике. Он взойдет, начнет расти, у него довольно мощная корневая система. Вредители переключаются на овес и погибают, поскольку он обработан инсектицидом. Такой посев очень эффективно работает против хруща. Но нужно сеять овес довольно рано. Можно пролить грядку Престижем, но тогда расход препарата будет большой. Можно использовать препарат Искра золотая.

Особенности закрытого грунта

КОГДА ТЕПЛО НЕ НУЖНО?

Клубнику, даже ту, которая растет в закрытом грунте, в балаганах, накрывают не сразу. Для чего это делается? Клубника наращивает корневую систему при низких плюсовых температурах. Если установить над грядками укрытие, то растения окажутся в тепле, в солнечные дни прогревание может быть значительным, следовательно, процесс корнеобразования прекратится. Для но-

СИГНАЛ SOS ОТ КЛУБНИКИ

Смотрите внимательно на клубничную грядку. Внешний вид листьев, ягоды и самого куста могут о многом рассказать внимательному садоводу.

Скрученные листья у клубники – это признак мучнистой росы. На изнаночной стороне листа одновременно может проявляться красный налет. Такие растения не развиваются, ягода корявая и мелкая. Если у вас появилась мучнистая роса, обрабатывайте посадки клубники препаратом Топаз, но если речь идет о рассаде, то посадочный материал с деформированным листом изначально не нужно приобретать.

Короткий цветонос у ягоды – признак борного голодания. Либо это происходит из-за высокой температуры в момент цветения, когда цветонос быстро выдвигается, не успевая подрасти. Но если борное голодание, то подкормку бором нужно будет сделать только осенью или в конце августа.

Если вы хотите получать урожай, удаляйте с куста все усы. Если вам нужен посадочный материал, отделите несколько кустов, с которых нужно обязательно удалить цветоносы. Тогда усы появятся раньше, у них будет больше времени укорениться, развиваться в сильные молодые кусты. Погонитесь за двумя зайцами – не поймаete ни одного.





вых посадок это недопустимо. Поэтому до определенного момента они растут в открытом грунте. В момент начала цветения начинают устанавливать укрытия-капюшоны, которые держатся на дугах. Главная цель – защита от дождя. Если цветение приходится на дожди, есть высокая вероятность развития серой гнили, антракноза, фитофторы и так далее. Высота укрытия должна составлять 80-100 см над поверхностью земли для хорошего проветривания.

ПЛЮСЫ ЗАКРЫТОГО ГРУНТА

Если ремонтантные сорта выращивать под пленкой, то они, будучи укрытыми с осени, весной начинают плодоносить первыми, а урожай отдают до ноября. Но внутри балагана клубнику придется тщательно укрывать на зиму, чтобы она не страдала от перепада температур, не пробуждалась до весны. Когда нужно укрывать клубнику? Когда убедились, что земля в балагане промерзла, начинаем укрывать. Чтобы предотвратить испарение влаги, грядку укрывают сначала тонкой пленкой, а сверху толстым слоем соломы. В таком состоянии посадки остаются до начала марта.

На КСД-сортах после завершения плодоношения полиэтиленовые укрытия балаганов убираются. И растения готовятся к зиме естественным путем.

БОРЬБА С СОРНЯКАМИ

ДАЖЕ ЕСЛИ ВЫ ЗАМУЛЬЧИРОВАЛИ ГРЯДКИ ПЛЕНКОЙ, СОРНЯКИ ВЕЗДЕСУЩИ. ОНИ ВСЕ РАВНО ПОЯВЛЯЮТСЯ НА КЛУБНИКЕ. БОРЬБА С СОРНЯКАМИ У НАС ИДЕТ ВРУЧНУЮ. ГЕРБИЦИД ИСПОЛЬЗУЕТСЯ ОДИН РАЗ ПРИ

ПОДГОТОВКЕ ГРЯДКИ ПЕРЕД ПОСАДКОЙ РАССАДЫ КЛУБНИКИ.

Выбор между ягодой и усами

Чтобы получить хороший урожай, нужно иметь хороший посадочный материал. Со временем мы научились выращивать рассаду.

Сейчас у нас отдельные посадки для сбора ягоды и для получения рассады. Почему нужно такое разделение? Растение, которое дает ягоду, работает несколько лет. Чтобы его не ослабляли усы, они удаляются, и растение работает исключительно на урожай. Если допустить, чтобы оно отращивало усы, оно будет слабым уходить в зиму и может не перезимовать или перезимует, но не даст полноценный урожай.

На маточных грядках – тех, где выращивается посадочный материал, всегда проводится больше профилактических и защитных обработок, чтобы получать здоровую рассаду. И на этих грядках с кустов убираются цветоносы, чтобы растение все силы тратило на выращивание усов для последующего размножения.

Планируем маточники

В момент посадки растений часть грядки отделяется, там растут кусты, которые используются только на размножение. Это маточные кусты для получения нового посадочного материала. Брать усы с этих кустов можно два года – это будет посадочный материал первой и второй репродукции. На маточных кустах обязательно удаляются цветоносы. Эти кусты не пускают в плодоношение.

Топ лучших сортов

от Елены Анисимовой

Более 14 лет мы работаем с клубникой, сортов перепробовали много. Из последних есть удачные сорта, которые можно рекомендовать садоводам. Конечно, каждый из них имеет как достоинства, так и недостатки.



ВЕНДИ – очень старый шотландский сорт.

Это клубника очень раннего срока созревания, с мощными кустами, крупными клиновидными ягодами. Ягода темно-бордового



цвета, с привкусом черешни. Сорт не очень транспортабельный, но для домашнего потребления он исключительно хорош. Хорошо зимует, активно дает усы. По сравнению с более новыми сортами устойчив к болезням. Хорошо ведет себя при повышенной влажности.



ЛИМАЛЕКСИЯ – немецкий сорт. Одна из новинок 2018 года с сердцевидной ягодой, среднего срока плодоношения. Плодоносит обильно, ягода сладкая, вкусная. Куст мощный, дает большое количество усов, хорошо зимует. Сорт пришел на смену сорту Соната. Похож по форме, вкусовым качествам, количеству сахара, но у Сонаты ягоды после первого сбора сильно мельчали, у этого сорта измельчения нет.



КВИКИ – его хвалили как очень ранний сорт. Сорт неплохой, транспортабельный, вкусный, но не отличается большими урожаями. Куст имеет маленькое количество цветоносов. Ягода плотная, красивая.



АРГЕНТЕРА – итальянский поздний сорт, устойчивый к болезням, зимостойкий. Ягоды ровные и гладкие.

Имеют форму конуса. Мелких плодов на кустах нет, до конца сбора урожая размер ягод остается неизменным. Цвет клубники оранжево-розовый. На фоне других сортов такая ягода выглядит бледной. Мякоть достаточно плотная и имеет высокий уровень са-

хара, земляничный аромат. Заканчивает плодоношение в числе последних.



СЕНСАЦИЯ – сорт голландской селекции, форма

ягод округлая, приплюснутая. Куст мощно наращивает рожки, к осени их может быть 7-8. Дает много усов, у которых развивается мощная корневая система. Плодоношение не слишком обильное, ягода со временем мельчает, куст из-за слишком обильного образования рожков быстро вырождается.



Ремонтантные сорта

Если вы беретесь за ремонтантные сорта, то они отлично показывают себя в закрытом грунте, потому что тогда у них срок плодоношения начинается раньше и длится до ноября.



МАДЖЕСТИК (Ания) – сорт уже снят с производства в питомниках, но на смену ему пришел сорт Ания. По сути, итальянцы сделали ребрендинг – переименовали сорт и выдали его за новый. У него ягода разного размера, к концу плодоношения мельчает. Но у этого сорта бесподобный вкус и аромат. Даже ягода, только начинающая краснеть, уже имеет сладость.



СЕРАФИМ – сорт французской селекции, вкусный.

Широко используется в ресторанах Франции для приготовления десертов. Ягода у него не слишком крупная, имеет немного деформированную, не очень красивую форму, она напоминает лесную землянику, хотя, конечно, крупнее. И она очень ароматная.





СОРТ МАЛГА – не подходит для открытого грунта. Очень нежная ягода с тонкой текстурой, повреждается даже от капель дождя. Но этот сорт имеет хорошие вкусовые показатели. Сорт – трудяга, обильно плодоносящий, дает ягоду до самых холодов. Нетранспортабельный, поэтому подходит для личного потребления.



ФЛОРИДА БЬЮТИ – сорт калифорнийской селекции. Ягода сама по себе очень легкая, воздушная, имеет красивый цвет. Этот сорт с хорошим ароматом, устойчив к болезням, хорошо размножается.



ПРАЙЗ – куст с крупным листом и мощными цветоносами, урожайность не слишком высокая. Сорт очень поздний. Весной позже других сортов вступает в плодоношение. Во время сильной жары плодоношение приостанавливается. И к холодам не успевает отдать весь урожай. Но ягода сладкая, мясистая, вкус насыщенный, не хрустит, как другие ремонтантные сорта.



ГАРМОНИЯ – сорт очень сильно подвержен антракнозу. Даже несмотря на то, что рос в укрытии, был выслан соломой, все равно, попав под косой дождь, ягода в крайних рядах очень сильно болела. Но у этого сорта крупная ягода.



ЭВИ-2 – сорт, который очень интенсивно плодоносит, раньше у него не хватало сил, чтобы нарастить усы. Но в прошлом году после подкормки удобрениями нам удалось вырастить нужное количество рассады, чтобы заложить новые грядки с этим сортом.



АЗИЯ – этот сорт у меня не вызывает восторга, сорт болезненный, не всегда хорошо зимует, и ягоды первого порядка идут с деформацией – нетоварного вида.



СИРИЯ – в наших условиях это более перспективный сорт, чем Азия, мы его продолжим разводить. Очень вкусная ягода, более устойчив к болезням, чем другие сорта.



АЛЬБА – сорт красивый, крупный. Очень ранний, но вкусовые показатели не очень высокие. Мы его заменили сортом Хоней.



ХОНЕЙ – это сорт, который мы самым первым купили, опробовали, и он до сих пор с нами. У него небольшая кислинка, но очень яркий вкус, приятный аромат, он отлично зимует, меньше других известных сортов подвержен болезням, сорт надежный и очень устойчивый даже в открытом грунте. Иногда этот сорт наши питомники переименовывают в медовый, но это не совсем правильно, хотя и созвучно английскому слову «мед». На самом деле сорт назван в честь озера Ханоее в США.





100 % пользы от сидератов и сорняков

Как у нас бывает обычно? Выкопали картошку или убрали помидоры – чистим грядку и сеем горчицу или овес. Однако, если мы сеем сидераты осенью, после основных культур, им остается очень недолгий период для развития. Нарастить большую массу зелени они, как правило, не успевают, а значит, не успевают поработать в полную мощь. Поэтому лучше выделить под сидераты отдельную грядку и действовать по правилам севооборота. На этой грядке нужно будет посеять сидераты три раза за сезон, не задействуя ее под другие посадки.

Весной стартуем с холодостойких культур – овса и горчицы, которые начинают вегетацию при низких плюсовых температурах: +3...+5 градусов. Поэтому в апреле, как только оттаяла земля, сеем один из этих холодоустойчивых сидератов.

Предпочтительнее сеять овес, потому что он рыхлит и очищает почву. Итак, сеем овес в начале апреля. Он не боится заморозков, ему хватает питания и влаги, он быстро наращивает объем зеленой массы. В начале или середине июня овес нужно скосить или вырвать и заделать в почву.

После овса по теплу нужно посеять сою. Ее главная задача – обогатить почву азотом. Она тоже успеет нарастить зеленую массу. Оставляем сою до конца августа, а когда она зацветет, точ-

но так же перекапываем или скашиваем и слегка присыпаем землей.

После сои приходит очередь горчицы, которая будет расти у нас до самых заморозков. Все три сидерата очищают почву от сорняков, вредителей и болезней и обогащают ее полезными веществами. После такой «заправки» грядка может работать в течение трех лет. Но в эти три года после уборки основных культур можно высевать и сидераты – ту же горчицу, овес, фацелию, викоовсяную смесь.

Но если у вас только 6 соток и нет возможности вести севооборот, можно выбрать другой способ оздоровления почвы.

Там, где вы будете сажать помидоры, перец, баклажаны, после разметки грядки можно засеять междурядья овсом или горчицей, а можно и тем и другим, чередуя полосы сидератов. К моменту высадки рассады в грунт сидераты уже поднимутся на 15-20 см, а следовательно, они будут защищать рассаду от ветра. Когда рассада принялась, при первой прополке мы вырываем сидераты и укладываем их на грядку в качестве мульчи. Сидеральные культуры можно не вырывать, а коротко срезать. Работая как мульча, они будут сохранять влагу. А черви и прочая почвен-

ная микробиота будут активно перерабатывать растительные остатки, снабжая растения на грядке дополнительным питанием.

Сидератами можно засеять и грядку клубники, если она не замульчирована пленкой. После весенней обработки, внесения удобрений и рыхления по клубнике можно посеять тот же овес. К сбору ягоды он хорошо отрастет, его можно срезать и уложить на грядку как мульчу, он не даст ягоде соприкоснуться с землей, следовательно, уберезет ее от развития гнили.

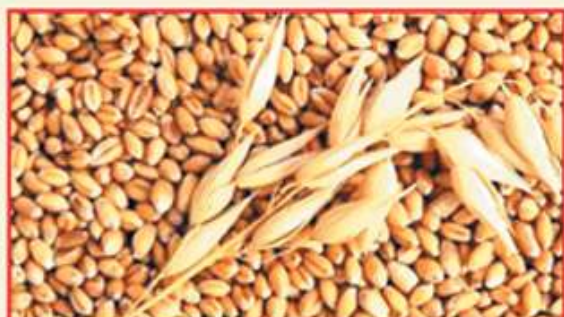
Овес и горчицу можно посеять по клубнике и после сбора урожая и обработки посадок. Сидерат под клубникой оставляют на зиму. Он будет рыхлить и улучшать почву, зимой задерживать снег.

Можно ли не тратить на семена сидератов? В качестве сидеральных культур можно использовать сорняки. Их зеленая масса содержит не меньше питательных веществ, чем горчица или овес. Это может быть лебеда или щирица при условии, что вы не дадите сорнякам вырастить

семена. И это должен быть не пырей, а широколиственные растения с большой зеленой массой.

Сидераты не стоит вырывать из грядки с корнем, лучше их срезать, оставляя корни в земле, а зелень раскладывая по поверхности грядки. Некоторые сидераты после срезки отрастают, как, например, рожь, несколько раз, дают дополнительную зеленую массу. А корни, оставаясь в земле, будут рыхлить почву. Многие садоводы и дачники используют перекопку, но приверженцы органического земледелия настаивают, что это не полезно для земли. Большой слой мульчи, перепревающая органика позволяют земле оставаться в рыхлом состоянии без перекопки.

P.S.: Советы по использованию мульчи в этом номере давала Людмила Петровна Романова, агроном и дачник с 60-летним стажем, бывший руководитель совхоза Солнечный и руководитель клуба садоводов города Арсеньева. Редакция журнала благодарит Людмилу Петровну за предоставленную информацию.



ПШЕНИЦА

Обогащает почву азотом, калием, органическими веществами, улучшает её рыхлость, водо- и воздухопроницаемость, особенно на глинистых и суглинистых почвах.



РОЖЬ ОЗИМАЯ

Обогащает почву азотом, калием, органическими веществами. Неприхотлива, засухоустойчива, морозостойкая. Недостаток - сильное иссушающее действие на почву.



ГОРЧИЦА

Накапливает азот, фосфор и калий. Светолюбивая и холодостойкая. Имеет фитосанитарное воздействие на почву. Повышает влагоёмкость и воздухопроницаемость почвы.



ГОРОХ

Не выносит морозов. Высевают на грядки, которые не планируется занимать основными культурами. Обогащает почву азотом, дренирует и оздоравливает её.



ВИКА

Хорошо подавляет сорняки, препятствует эрозии почвы, улучшает её структуру. Является одним из лучших предшественников для помидоров и поздней капусты.



ДОННИК

Холодостоек и засухоустойчив. Как сидерат обычно выращивают два года. Помогает в борьбе с проволочником и нематодой, оздоравливает почву.

Под сенью лоз с ажурной листвой

Беседка, увитая виноградом, где среди листвы, дающей спасительную тень, висят спелые грозди ягоды, – это ли не мечта каждого садовода, особенно если другого места для виноградной шпалеры на участке нет? А виноград, опорой которому служит беседка или пергола, – это чудесный уголок отдыха и возможность попробовать свои силы в виноградарстве. Но как правильно посадить и сформировать куст, чтобы он плодоносил и, одичав, не завалил беседку? Консультацию садоводам дает председатель Владивостокского клуба виноградарей Дмитрий Бондров.

Простая задача вырастить виноград на беседке упирается в две распространенные проблемы. Первая – это беспорядочный рост побегов и пасынков, вследствие чего виноградный куст имеет сильную загущенность. И вторая проблема вытекает из первой: с годами все труднее и труднее укрыть кусты на зиму. У нас в крае есть сорта, которые в теории можно не укрывать. Но если не укрывать, то о хорошем урожае можно забыть, и никто не знает, когда будет суровая бесснежная зима, способная уничтожить ваш виноград.

Обе проблемы преодолеваются простым способом. Весной сажаем кусты винограда в подготовленную почву, отступив от стенки беседки или навеса на 0,5 метра. Расстояние между кустами 2,5–3 метра. Посадка осуществляется под углом 30–45 градусов к почве для удобства укрытия винограда на зиму.

В первый год жизни виноградного куста выращиваем один длинный побег горизонтально почве. На второй год, если побег достиг достаточной длины, его разворачивают и растят параллельно земле к голове куста (в обратную сторону). Таким образом, на расстоянии 2,5–3 метра от головы куста образуется петля. Такую формировку в народе называют петля Санникова.

На зиму такая петля легко прижимается к почве, если ее слегка развернуть. Лучшее укрытие – толстая ткань типа дорнит.

На третий год растим вертикальные побеги через 10–20 см и получаем первый урожай. Осенью эти побеги обрезаем на 2 почки, получаем короткие рожки и ук-



ваем петлю Санникова на зиму. Весной четвертого года на каждой рожке оставляем один побег и осенью повторяем короткую обрезку.

Таким образом, мы получили куст винограда, у которого из года в год одинаковое число побегов, и после обрезки на короткие рожки куст достаточно компактный и легко укрывается на зиму.

В заключение скажу, что для

данной формировки винограда вокруг беседки подходят все районированные сорта винограда – и столовые, сладкие с крупной ягодой (Любава, Алешенькин, Амирхан, и т.д.), и технические (Мускат донской, Адэль и т.д.). Если у вас нет достаточно опыта по выращиванию винограда, посадите очень надежный сорт винограда Альфа.

Вишня, как тебя зовут?



Сорт Натали

Войлочная вишня растет почти в каждом саду. О названии сорта мы чаще всего не задумываемся, мы его попросту не знаем. А наша вишня радуется сначала белоснежным цветением, а к середине лета, даже пострадав от монилиоза, щедро отдает урожай ярких ягод, которые идут на варенье, компоты, джемы. С размножением войлочной вишни на первый взгляд тоже нет никаких проблем – косточки, упавшие на землю, дают жизнь новым растениям. Но каким? Ответ на этот вопрос дает Александр Галаган. Опытный садовод считает, что многие дачники, размножающие вишню сеянцами, рискуют никогда не попробовать по-настоящему крупной сладкой ягоды.

– Казалось бы, уж мы-то в Приморье, которое граничит с Китаем, откуда и пришла войлочная вишня, могли бы выращивать крупную и действительно вкусную вишню, отбирая лучшие сорта. Селекционная работа по войлочной вишне началась еще в конце 20-х годов, когда сотрудник горнотаежной станции Николай Тихонов выписал из США песчаную вишню. В ходе селекционной работы он скрещивал ее с вишней войлочной. Николаю Тихонову удалось получить несколько интересных форм. Работу с ними про-

должил другой селекционер – Григорий Казьмин, который увез формы Тихонова в Хабаровск и доработал. А на основе песчано-войлочного гибрида им был выведен сорт вишни Даманка. Позже у нас появились и другие перспективные сорта. Но дело в том, что многие садоводы не сажают и не растят сортовую вишню. Большинство вишневых деревьев – это сеянцы, выросшие из косточек. И в этом весь секрет.

Посейте сто косточек, дождитесь плодоношения и сравните ягоду – почти на всех деревьях она будет мелкой и кислой. Порадуют вас в лучшем случае несколько экземпляров. А я считаю, что у нас есть как минимум два прекрасных вишневых сорта – это Натали и Даманка. Кто пробовал вишню этих сортов, скажут, что по вкусу их ягода выгодно отличается от остальной. Главный вопрос: как размножить сортовую вишню? Ответ простой: размножать ее нужно не косточками, а черенками.

Как черенкуют вишню?

Процесс черенкования вишни требует определенных навыков и условий. Главное условие для укоренения черенков – 100 % влажность. В условиях производственных хозяйств для этого используют установки туманообразования. Но можно попытаться укоренить вишню и в домашних условиях, поддерживая влажность с помощью опрыскивания. Череночник проще всего сделать из разрезанной 5-10-литровой пластиковой бутылки. После посадки черенков верх-

Сорт Даманка





Сорт Белая

няя часть бутылки надевается на нижнюю для сохранения влаги. Опрыскивают посадки через горлышко, отвинчивая пробку.

На черенки берут среднюю часть ветки, так как в нижней части древесина уже перезрела, а в верхней может оказаться недозревшей. Ветку нарезают на отрезки 5-7 см. Обычно оставляют одну пару листочков на верхнем конце черенка. Если листья крупные, их срезают наполовину. Если мелкие, оставляют не более трех листочков. Нижний срез делают косым, непосредственно под почкой. Черенок опудривают укоренителем. Грунт готовят из смеси земли, торфа песка. Верхняя часть грунта в череночнике – песок, насыпанный слоем около 3 см. Черенки погружают в почву под небольшим углом или вертикально таким образом, чтобы нижний кончик черенка оказался на границе песка и грунта, но полностью оставался в песке. Иначе он может сгнить. А вот зарождающиеся корешки из песка будут сразу же попадать в почву.

Укоренение происходит примерно через три недели. Но еще две недели после этого растения остаются в череночнике под закрытым колпаком. Черенкование лучше проводить в период созревания ягоды.

Покупайте «правильные» саженцы

Если вы не умеете черенковать растения, то вам придется их покупать. Когда вы приобретаете саженцы вишни, вы должны знать, что посадоч-

ный материал, полученный черенкованием, и выкопанные сеянцы можно легко различить, как бы ни убеждали вас продавцы, что они предлагают вам исключительно сортовую вишню. На что нужно обратить внимание, выбирая саженцы? У сортового саженца, полученного укоренением черенка, корневая система будет образовываться из нижней точки черенка равномерно в стороны. У молодого растения будут развиты боковые корешки, но там не будет ярко выраженного стержневого корня. Именно такой саженец вам и нужен. Если же вам предлагают растение, выросшее из косточки, у такого саженца обязательно будет хорошо выраженный стержневой корень. Покупка такого саженца – это лотерея. Его ягода скорее всего будет мелкой и кислой на вкус. Думаю, нелишним будет напомнить, что приобретать посадочный материал нужно только у проверенных продавцов.

Прекрасна, как Натали

Почему обращаю ваше внимание на сорта Натали и Даманка? Это сорта, которые наиболее подходят для выращивания на юге Приморья.

Работа над сортом Натали велась приморскими учеными – селекционерами Дальневосточной опытной станции ВИР Верой и Натальей Царенко с 1979 года. При создании нового сорта использовались такие сорта, как Огонек, Даман-



Корешки сеянца с ярко выраженным стержневым корнем



Корешки укорененного сортового черенка, выходящие из одной точки стволика

ка, Лето и Красная Сладкая. Натали вобрала в себя их лучшие качества – морозостойкость, высокую урожайность, крупноплодность, отличный вкус ягод. Сорт раннеспелый, ягоды созревают во второй декаде июля. Единственное, что для обильного плодоношения этого сорта обязательно нужно иметь в саду несколько сортов вишни. Они нужны для опыления. Сорта должны подходить друг другу по срокам цветения.

О сорте Даманка разговор особый. Вишня Даманка выведена в ДВ НИИСХ от сеянцев гибрида песчано-войлочной вишни в третьем поколении. Косточками она не размножается, сеянцы с нее получить невозможно. Эта вишня размножается только черенкованием или прививками. Ягоды Даманки имеют характерный темно-бордовый цвет и вкус, напоминающий западную вишню.

Есть и другие достойные сорта, которые по всем показателям превосходят вишню, выращенную из косточек. Я думаю, что уважающие себя садоводы должны обратить внимание именно на сортовую войлочную вишню. Для юга Приморья больше других подходят Натали и Даманка.

Конечно, в последнее время войлочная вишня стала культурой, которая требует особой заботы и внимания, без своевременных обработок фунгицидами она страдает от грибных заболеваний. В первую очередь это монилиоз и так называемые кармашки. Первую обработку вишни фунгицидами я бы рекомендовал делать уже ранней весной, в конце марта – начале апреля.

Сорт Алиса



Главные враги вишни

Кармашки на войлочной вишне – заболевание, вызываемое грибом из семейства *Tarphina*, на войлочной вишне проявляется в виде необычного вида завязи. После цветения часть плодов не имеют косточек и больше напоминают не ягоды, а удлиненные мягкие мешочки. В таких кармашках происходит созревание спор грибка. Если такие кармашки не удалить, они станут рассадником заразы. Кармашки нужно тщательно собрать и обязательно сжечь.



Монилиоз войлочной вишни – так называется вызываемая грибами гнилостная инфекция, сначала поражающая спелые ягоды, а затем с высохших мумифицировавшихся плодов распространяющаяся на побеги, цветы и листья. Пораженная монилиозом вишня сохнет после цветения. Цветки вянут, приобретая коричнево-бурый оттенок, высыхают листья, завязи и молодые побеги. В результате поражения монилиозом войлочная вишня в короткий срок может потерять большую часть веток и даже погибнуть.



Противостоять грибковым заболеваниям вишне помогает правильная посадка. Сажать ее нужно на возвышенном солнечном и проветриваемом месте. Солнце и проветривание губительны для грибковых спор. Они высыхают и погибают.



В фаворитах – фавероль

Помните рекламу: «Наши яйца на поезде не ездят»? Оказывается, не только ездят, но и еще летают самолетом, причем через границу, если речь идет об инкубационном яйце или молодняке новомодных пород. Жительница поселка Новонежино Людмила Карпунина встречает таких авиапутешественников каждую весну. К апрелю ожидается очередное пополнение.

Курица-далматинец

В этом году Людмила заказала новую для себя породу – коралл ник. Эта порода кур пока редко встречается в Приморье.

– Это куры, которых часто называют далматинцами. Их белое оперение усыпано черными пятнами, – объясняет Людмила. – Яйцо, которое несут эти куры, розовое. У нас в Приморье это новая порода. Мне придут цыплята, которым будет по 2,5 месяца. А нестись они начинают в возрасте 4 месяцев. В апреле жду еще и суточных цы-

плят доминанта Gs-107, G-300, G- 459. Это будет уже отсортированная птица, то есть петушков там быть не должно, это будущие курочки-несушки, которые будут нести голубое и оливковое яйцо.

Для справки. Куры породы коралл ник пришли к нам из Германии. Представители породы довольно легко адаптируются к разным климатическим условиям. Цыплята очень быстро превращаются в петухов и кур-несушек. Эти куры неплохо приспособлены к зимним холодам и продолжают нестись зимой. Однако опытные птицеводы рекомендуют поддерживать температуру в курятнике не ниже 14 градусов. По мнению птицеводов, эти куры неприхотливы к корму. Злаки, особенно овес, в период яйценоскости помогают предотвратить массовый расклев.

СОВЕТ ВСЕМ, КТО ПОКУПАЕТ НЕ ИНКУБАЦИОННОЕ ЯЙЦО, А ЦЫПЛЯТ, КОТОРЫЕ ЛЕТЯТ К ВАМ САМОЛЕТОМ: ПЕРВЫМ ДЕЛОМ ТАКИХ ЦЫПЛЯТ НУЖНО ХОРОШЕНЬКО НАПОИТЬ. ПРОСЛЕДИТЬ, ЧТОБЫ ВСЕМ ЦЫПЛЯТАМ ХВАТИЛО ВОДЫ. И ТОЛЬКО ПОСЛЕ ЭТОГО ИХ НУЖНО КОРМИТЬ. ТОГДА МАЛЫШИ ЛУЧШЕ ЕДЯТ И БЫСТРЕЕ АДАПТИРУЮТСЯ НА НОВОМ МЕСТЕ.

Требуется научный подход

По словам Людмилы, кур в ее семье держали всегда, но в последние пять лет изменилось само отношение к курам.

– Было время, когда по двору бродила дюжина каких-то беспородных кур, которых кормили чем придется, – рассказывает Людмила. – Цыплят обычно выкармливали вареной пшеницей. Со времен наших бабушек многое изменилось. И если когда-то говорили: цыплят по осени считают, то теперь благодаря современным знаниям, специальным кормам и добавкам эта поговорка неактуальна. При правильном уходе можно сохранить всех цыплят. Они прекрасно растут и к осени превращаются в несушек. Лично я для себя поняла это лет пять назад, когда стала более осознанно и заинтересованно относиться к курам, изучать литературу, узнавать о новых породах, новых приемах ухода и содержания. Я стала не просто держать кур, а понимать, как и что нужно делать, а самое главное – для чего. Оказалось, что специальные линейки кормов есть не только для кошек и собак. Настоящие птицеводы уже давно не покупают просто какое-то зерно, они используют продуманный комплексный рацион. А еще я поняла, что если держать цыплят не в коробке, а растить их в брудере, где есть свет, обогрев, автопоилки и кормушки, то это и для цыплят хорошо (им созданы комфортные условия), и хозяину брудер многократно облегчает процедуру ухода. Вытащил поддон – чистка сведена к минимуму.

В общем, я считаю, что разумные хозяева должны использовать все, что появляется нового. У меня все началось с того, что я купила цыплят трех новых пород: фавероль, плимутрок и австралорп. Несмотря на то что все три породы яично-мясного направления, я вдруг поняла, что

птица-то совершенно разная! У каждой породы свои особенности и характер.

Полька-бабочка

Если понаблюдать за курами породы фавероль – это куры – неженки. Они же не ходят по двору – они парят и подпрыгивают, они все какие-то воздушные. Если что-то где-то стукнуло или грекнуло, то все, у нас от страха глазоньки закрываются. Чтобы совсем уж было понятно, это такие прямо девочки-девочки – чуть бестолковые, пугливые, изящные и беззащитные. Их в общее стадо выпускать нельзя – другие куры заклюют, потому что они не умеют за себя постоять. И несутся-то они через день, то есть это не самый высокий показатель, но мне эта порода все равно нравится. Отличительный признак – 5 пальчиков на ногах. Ножки у фаверолей мохнатые, а коготок на пятом пальце смотрит вверх. Кстати, одно из достоинств этой породы: зимой эти куры практически не прекращают нестись. Вроде бы есть и более жизнестойкие породы, но, когда я закладываю инкубатор, почему-то не могу удержаться и кладу туда несколько яиц фаверолей, чтобы снова вывести кур этой породы.

Плимутроки – это такие серенькие курочки. Они хорошие несушки. Более бойкие, чем фавероли. Австралорпы – это куры черные, крупные, величественные. У них черные, как я говорю, цыганские глаза. Взгляд осмысленный, глубокий. У этой породы своя красота. Но со временем я эту породу утратила. Есть всего несколько поместных кур с примесью австралорпов.

В приоритете кроссы

По словам Людмилы, сейчас у многих птицеводов популярны кроссы – помесь пород яичного или мясного направления. Среди них так называемые доминанты. Доминанты очень неприхотливы, имеют высокую яйценоскость – около 310 яиц в год от одной несушки.

– Эти куры имеют крепкий иммунитет и практически не болеют, – рассказывает Людмила. – Они нормально переносят низкие температуры и продолжают нестись в холодное время года. Среди доминантов есть огромный выбор кур самых разнообразных расцветок. И скорлупа яиц у них тоже может быть окрашена в разные, иногда необычные цвета. Доминант (Д-104) – суссексы – это белые курочки с черным хвостом, черной манишкой и черными кончиками крыльев. Они очень красивые.

Рекордсмены по яйцу – это крапчатые доминанты. И яйцо у них крупное и вкусное. Вообще, доминанты в зависимости от того, кроссами каких пород они являются, могут нести разное яй-



цо. Иногда яйцо в первое время бежевое, а потом оно становится цветным. Цветные яйца, как правило, немножко мельче бежевых и белых.

Я заказывала из Москвы доминантов Gs-109, 459, 107. Gs-959 – это крапчатый доминант; Gs-459 – это доминант с оливковым яйцом; Gs-109 – с пасхальным. Кстати, цвет яиц постоянно гуляет: оливковое яйцо может быть то голубым, то зеленым, а пасхальное – то шоколадным, то темно-коричневым, то имеет такой цвет, как будто его сварили в настое луковой шелухи.

Доминанты друг к другу относятся миролюбиво, привязаны к хозяевам. Если вы с ними общаетесь, уделяете внимание, то они это общение понимают, начинают проситься на руки. А вот чужаков в стаде не любят, могут и забить.

По идее, доминанты – это как растения-гибриды F-1. Это «одноразовые» куры – они должны нестись 1,5-3 года, а потом их меняют. Закладывать их яйцо на инкубацию для получения потомства племенные хозяйства не рекомендуют, так как с каждым новым поколением яйценоскость кроссов снижается на 10%. Но даже при таком раскладе по яйценоскости доминанты могут дать фору многим другим курам. Однако кроссы не передают потомству цвет яйца и цвет оперения. Выведенный молодняк постепенно приобретает окраску тех пород, которые были скрещены при их выведении. Зато доминанты передают своему потомству хороший иммунитет. Выживаемость молодняка у них высокая. Эти куры редко болеют. Если бы меня спросили, каких кур я предпочитаю – породных или кроссов, то я бы выбрала кроссов-доминантов.

Кура не дура

Конечно, если вы заглядываете в курятник, чтобы задать корм и собрать яйцо, то вы можете и не

замечать, есть ли у кур интеллект, какой у них характер. Я как-то заложила в инкубатор самое разное яйцо, не разбирая по породам. Среди вылупившихся цыплят оказались две курочки, которые по экстерьеру были в петушка – фавероли. А по окрасу они получились в мать. Я их оставила в общем стаде с доминантами. А они настолько не умеют за себя постоять, что их долбят, а они только голову прячут. Получилось, что одну курочку доминанты заклевали, а вторую, тоже расклеванную, я все-таки отсадила, и она оклемалась, хотя я уже не надеялась, что она выживет, такие были расклевы, что внутренние органы было видно. Она у меня сидела в клетке для попугая под самым потолком. Когда окрепла, отрастила перья, я ее снова в стадо вернула. Постоять она за себя не может, но научилась убегать, если ее пытаются обидеть. И когда я захожу в курятник, сажусь, чтобы понаблюдать за курами, она всегда ко мне подходит и садится рядышком. Вообще, наблюдать за курами очень полезно. Я лично смотрю, кто как ест. Сразу видно, есть ли в стаде заболевшие курочки, потому что они едят плохо, ведут себя по-другому. Куры бывают и агрессивные, и сообразительные, и хитренькие. Если вы с ними общаетесь, они тоже идут на контакт. А если нет, кура для вас так душой и останется.

Куриная экономика

Если все сосчитать – затраты на корма, покупку инкубационного яйца или молодняка, свет и тепло, затраченное на обогрев курятника, то очень часто домашнее птицеводство балансирует на тонкой грани. Продажа излишка яиц может окупать корма и другие расходы, но о прибыли речи не идет. Это притом что вы не учитываете свои трудозатраты.

У меня как-то был интерес, не в минус ли я работаю? Я решила подсчитать все куриные затраты. Считала и записывала и покупку кормов, и премиксы, и каждый вилок капусты, который я даю курам, чтобы у них была свежая зелень. Когда подвела итоги, оказалось, что я не в минусе, но и прибыли особой нет. Но я эту цель и не преследовала. Стадо у меня небольшое. Так что держать кур или нет – вопрос спорный. Но те, кто привык есть домашние яйца, по доброй воле от своих несушек не отказываются, хотя можно просто покупать на рынке домашнее яйцо, освободив себя от лишних забот. Скажу, что дело не в прибыли, для меня это уже образ жизни такой. Мне важно утром пойти к своим курам, посмотреть, как они переночевали, сколько яиц снесли. А живу я, между прочим, в многоквартирном доме. Но рядом есть участок,

где и размещается мое хозяйство – грядки, курятник, небольшой сад. Зато у меня внуки и дети едят свои домашние яйца. Куриная подстилка уходит в огород. Единственное, что никого не радует, так это то, что цены на корма постоянно растут. Приходится оптом закупать, чтобы хотя бы небольшую скидку получать.

Будь здоров, малыш!

Вообще, первое, что должен получить цыпленок, – это не корм, а вода. В воду добавляется мед, глюкоза или немного сахара. Это нужно, чтобы запустить систему пищеварения у вылупившихся из яйца цыплят. А чтобы цыплята были здоровы, их в первую неделю жизни для профилактики заболеваний я пропаиваю антибиотиком и витаминами, – объясняет хозяйка птицы. – Если исключается антибиотик, то птенцам дают иммуномодулирующие препараты, к примеру, нуклеопептид, а затем витаминки и йодиол. Йодиол – это препарат, который также укрепляет иммунитет. Его добавляю в поилки с водой. 3 дня в месяц вместе с водой цыплята получают йодиол из расчета 1 кубик на 1 литр воды.

МОЖНО ВЫБРАТЬ ТАКУЮ СХЕМУ:

Антибиотик энрофлон – 10 % (аналог энрофлона – энрофлоксацин) – разводится из расчета 1 кубик на 2 литра воды. Антибиотиком цыплят пропаиваю 3 дня.

Далее 5 дней в питье добавляют витамины. Это может быть чиктоник или гамматоник. Витамины разводят, добавляя 1 кубик на литр воды.

Потом делают перерыв на 2 дня. Далее пропаивают водой, добавляя в нее йодиол (1 кубик на 1 литр воды).

Если у цыплят жидкий стул, в питье добавляют препарат АСД-2. Это тоже иммуностимулятор.

Препарат нуклеопептид также отлично действует на систему пищеварения птицы, увеличивает мышечную массу и тонус, способствует образованию пера.

В 16-дневном возрасте цыплят обязательно пропаивают кокцидистатиками для профилактики кокцидиоза – препаратами стопкокцид, байкоккс, которые применяются по инструкции. Обычно это 1 кубик на 1 литр воды. Кокцидостатики даются ежемесячно по этой схеме до начала яйцекладки.

СОВЕТ: *Чтобы снизить накал страстей в курятнике, а куры – это птицы с иерархическим поведением, я в своем курятнике установила насесты, где все жердочки расположены вдоль стен. Обычно куры стараются занять верхние уровни насеста, потому что это самое удобное и теплое место. И чем выше положение курицы в иерархии, тем выше ее место на насесте. Старые куры не пускают туда молодняк. Чтобы этот повод для конфликтов устранить, лучше устраивать насесты, где все жердочки по высоте находятся на одном уровне.*

Прекратить разборки в курятнике

Одна из проблем в содержании кур – это каннибализм. Куры расклеывают друг друга иногда до такой степени, что становятся видны внутренние органы. Породные куры от этого страдают меньше, а вот кроссы яйценосных пород каннибализму подвержены в большей мере. Можно предположить, что такая модель поведения у кур закладывается при первой ювенальной линьке. Когда им не хватает кератина, они пытаются получить его, выклеывая друг у друга перья. Одна капелька крови – и процесс запущен. Специалисты рекомендуют следить за рационом молодняка.

– Мне посоветовали давать им корма немножко больше, чем полагается по норме, – рассказывает птицевод, – тогда конкуренция за корм ослабевает и агрессии в поведении меньше. Куры понимают, что им не нужно наедаться впрок, корм всегда есть в свободном доступе. Не нужно бояться, что куры зажиреют, нужно их больше кормить и обязательно учитывать в рационе белковую составляющую. Я добавляю в корм вареную рыбу, даю мясокостный куриный фарш. У расклева всегда есть зачинщик. Если удастся эту курицу отсадить, то это тоже помогает исправить ситуацию. Но вычислить в стаде зачинщика довольно сложно, а если процесс запущен, то и бесполезно, потому что эта модель поведения уже усвоена другими курами.

Муку в огород!

По мнению специалистов компании ООО «Утес», зоной рискованного земледелия Приморье делает не только климат, но и тяжелые кислые глинистые почвы. Для успешного садоводства и огородничества, с ними нужно работать, менять механический и химический состав, а в первую очередь – раскислять. Известняковая (доломитовая) мука для этого – лучшее средство. Избыток кислоты приводит к

тому, что растения не усваивают находящиеся в земле питательные микроэлементы.

Чтобы раскислить почву, необходимо хотя бы раз в 5 лет вносить известняковую (доломитовую) муку. (См. табл.) Это минеральное удобрение, после внесения которого в раскисленной почве активизируется размножение микрофлоры – полезных грибов и бактерий, которые начинают активно

разлагать органику. Эти продукты переработки усваиваются корнями растений. В раскисленной почве растения наращивают тонкие всасывающие корешки, которые активно поглощают продукты жизнедеятельности червей, грибов и бактерий. Это в конечном итоге приводит к повышению урожайности.

Как правильно вносить известняковую (доломитовую) муку?



Технология применения и таблица регламентов применения агрохимиката: Для личных подсобных хозяйств:

Культура	Доза применения		Время, особенности применения
Все культуры	Кислые почвы pH менее 4,5	Песчаные и супесчаные	335-400 г/ м ²
		Глинистые и торфяно-болотные	500-600 г/ м ²
	Среднекислые почвы pH 4,5-5,2	Песчаные и супесчаные	300-335 г/ м ²
		Глинистые и торфяно-болотные	450-500 г/ м ²
	Слабокислые почвы pH 5,2-5,5	Песчаные и супесчаные	235-300 г/ м ²
		Глинистые и торфяно-болотные	350-450 г/ м ²
			Известкование кислых почв. Рекомендуемая периодичность внесения 1 раз в 5 лет

Реклама

МУКА ИЗВЕСТНЯКОВАЯ (доломитовая)

Минеральное удобрение для раскисления почв



Наименование агрохимиката: Мука известняковая (доломитовая). Группа агрохимикатов по химической природе: Мелиорант почвы известковый.

Область применения агрохимиката: Для сельскохозяйственного производства. Свидетельство о регистрации агрохимиката: № 3136 от 18 мая 2021 г.

Сертификат соответствия: №0504126, соответствует ГОСТ 14050-93

Нормативно-техническая документация, по которой изготавливается агрохимикат: ТУ 08.11.30-001-48835955-2019

Регистрант, изготовитель, расфасовщик: ООО «Утес», ОГРН 1022500578143,
692841, Приморский край, Шкотовский район, Многоудобное с., Переулок Ручейный, 10,
тел. 8-800-250-38-46, e-mail: landprim@gmail.com

Лапы и хвост не считать документами

В ближайшем будущем владельцам кошек и собак придется в обязательном порядке чипировать своих любимцев.



*Заведующий ветеринарной лечебницей Первомайского района Владивостокской станции по борьбе с болезнями животных
Дмитрий Юрьевич Кузин*

В закон Приморского края от 26 декабря 2019 года № 692-КЗ «Об отдельных вопросах в области обращения с животными в Приморском крае» вносятся изменения. Они коснутся порядка маркировки животных, в частности, собак. В дальнейшем будет рассмотрен вопрос и о маркировке кошек.

Предполагается, что чипирование позволит снизить количество бродячих животных, так как чип поможет вернуть потерявшихся собак и кошек владельцам. А если животное окажется выброшенным на улицу, бывший хозяин будет привлечен к ответственности. Уличных собак также будут отлавливать, стерилизовать, чипировать. Если их не удастся пристроить в добрые руки, они вернутся на улицу, но бесконтрольное размножение бродячих животных будет остановлено.

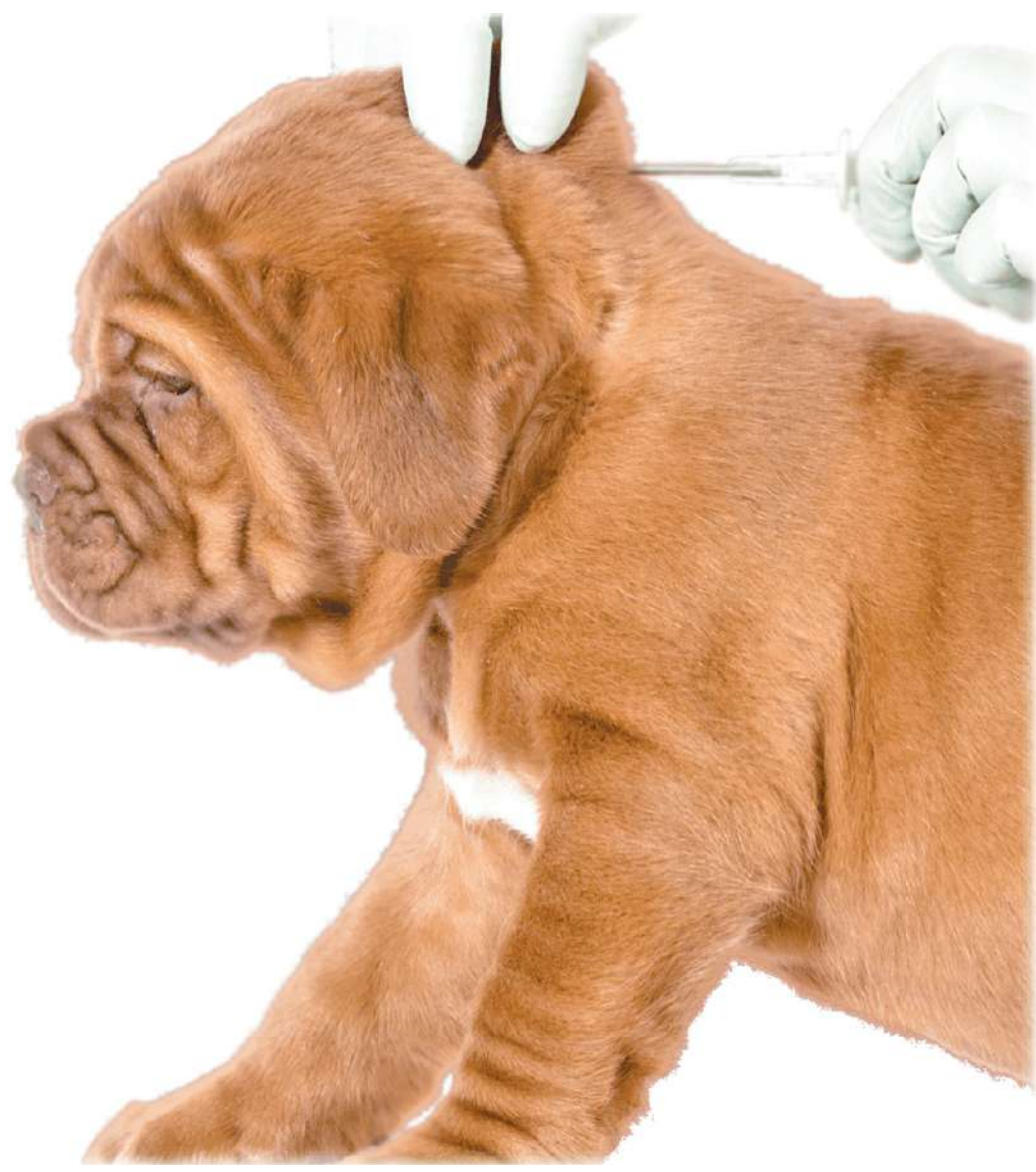
О необходимости навести порядок с беспризорными животными говорят и в Государственной думе. Первый замглавы комитета Госдумы по экологии, природным ресурсам и охране окружающей среды Владимир Бурматов полагает, что для сокращения числа бездомных животных необходимо ввести бесплатную регистрацию и стерилизацию, запретить самовыгул, увеличить число приютов.

Законодатели предлагают штрафовать владельца, выбросившего животное, на сумму до 30 тыс. рублей, а также механизм конфискации животных у живодеров. Вне закона окажется и организация боев. Скорее всего уже к лету законодательство в отношении домашних питомцев изменится. К чему готовиться их владельцам? Об этом мы расспрашивали заведующего ветеринарной лечебницей Первомайского района Владивостокской станции по борьбе с болезнями животных Дмитрия Кузина.

? – *Дмитрий Юрьевич, какие плюсы мы можем получить в случае обязательного чипирования?*

– Я думаю, в первую очередь это борьба с численностью безнадзорных животных. Давайте приведем такой пример: если у вас есть машина, у нее обязательно есть государственный номер. Такой же индивидуальный номер должен быть у каждого животного. По замыслу законодателей, любое домашнее животное должно быть чипировано. Точнее, оно должно быть маркировано.

На самом деле способов маркировки много: есть клипсы, бирки, чипы, ошейники, внутрижелудочные болюсы, есть клейма, татуировки, так называемые выщипы, которые одно время применялись у коров. Но это болезненная операция, от нее отказались. Сейчас крупный рогатый скот в основном метят бирками, лошадей – чипами, а кошек и собак во всем мире метят ошейниками. Всех ценных племенных животных метят татуировками, а в последнее время стали популярны чипы, которые вводятся под кожу.



? – Как вы думаете, скоро ли в Госдуме будет принят закон, который сделает маркировку животных обязательной?

– Я думаю, что речь идет о нескольких месяцах, поскольку ситуация уже перезрела. На местном уровне у нас уже есть свои законодательные инициативы, которые предусматривают, что начиная с июня все домашние животные должны чипироваться. Для владельца вводится обязанность маркировать животное, а за отказ от маркировки вводится ответственность. Также будет создаваться единая база данных, в которую будут вносить все данные о животных.

Уже сейчас мы можем сканировать бирку у животного, которое болтается где-то по деревне или по городу. Зачастую встречаются не только собаки, у нас в сельской местности бывает, что по улицам бродят коровы. Когда будет единая база данных, благодаря чипу мы сможем установить, кто является владельцем, кличку коровы, возраст и так далее. Достаточно телефона с доступом к базе данных, и вы получите всю информацию.

? – Насколько дорогой будет процедура чипирования?

– Сейчас процедура чипирования стоит около 800 рублей для собак и кошек. В основном все чипируют собак. Стоимость маленького чипа для домашних животных составляет около 360 рублей, для сельхозживотных более крупный чип, его стоимость около 150 рублей, но там процедура проще, там зачастую достаточно повесить бирку, соответственно, и цена меньше. Такую процедуру по чипированию уже сейчас можно выполнить, но в единую базу данные о животном пока не попадут, она еще не запущена.

Данные о том, что животное имеет идентификатор, можно будет внести в базу позже. Услуга по внесению данных в единую базу для людей, скорее всего, будет безвозмездной. Законодатели эту возможность активно обсуждают и предлагают.

О том, что процедура маркирования будет платной, известно давно, а вот процедура идентификации и внесения в базу будет бесплатной. То есть сам процесс маркирования – это стоимость процедуры и стоимость чипа, за них придется заплатить около 800-1000 рублей в зависимости от того, что вы выберете: ошейник неснимаемый, чип, бирку. Сам чип на собаку, я уже говорил, стоит 360 рублей, и порядка 580 рублей стоит сама процедура чипирования.

Кстати, установка чипа – это подкожный укол, и он не слишком болезненный. Чип, который вводится в подкожную клетчатку, капсулируется и никаким образом не беспокоит животное.

? – Стоит ли чипировать животных уже сейчас, не дожидаясь июня, когда требования законодательства вступят в силу?

– Действительно, никаких препятствий для чипирования нет, его можно сделать уже сегодня. Сейчас животное чипируют, а данные в базу внесут позже. Главное, чтобы не получилось, как обычно у нас бывает: строгие российские законы нивелируются необязательностью их исполнения.

? – Если собака не выходит за пределы частного домовладения, к тому же она у меня на цепи, могу ли я отказаться от чипирования? И вообще, понятен ли механизм воздействия на владельцев, отказывающихся маркировать животных?

– Механизм пока непонятен. Я не думаю, что будут какие-то повальные проверки для владельцев собак. Такие проверки могут случиться по обращениям граждан, если собака агрессивна, если у владельца конфликт с соседями, такие проверки ими могут быть инициированы. Наличие чипа проверяется просто: нужно подойти к животному со сканером. Если поднести сканер к холке, он считывает нужную информацию. Но маркировка животного – это не только чипирование. Клеймо и татуировку проверить гораздо сложнее, тут уже нужно собаку остановить, нужно, чтобы она выполнила команду лежать, да еще и перевернуть ее, чтобы добраться до места нанесения татуировки, которая обычно делается в паху.

А что касается тех, кто считает, что его собака никогда не потеряется, хочу сказать, что случаи бывают разные. К примеру, дворовая собака перетерла цепь. Просто одно звено перетерлось, и собака вместе с обрывком цепи бежит по участку. Представьте, что она нашла какую-то дыру в ограждении. Поэтому никто не застрахован от неприятностей на 100%. Мы все время читаем объявления о пропавших и потерявшихся собаках. И если вы дорожите своей собакой, лучше животное чипировать, чтобы в случае потери найти ее было проще, а иногда не только найти, но и доказать, что вы являетесь хозяином этой собаки.

Защищайте собак от комаров!

? – Если говорить не только о чипах, но и вспомнить, что начнется дачный сезон, что многие летом перебираются на дачу и везут с собой своих котиков, хомячков, черепах

и собак. Как ветеринары советуют готовиться к этому переезду?

– Первое – это прививки, они должны делаться по графику, это ежегодная вакцинация, независимо от того, едете вы с животным на дачу или остаетесь в городе. Это прививки от таких опасных заболеваний, как чума, лептоспироз, аденовирус, – прививки делаются поливалентными вакцинами, которые есть абсолютно во всех клиниках.

Есть болезни зооантропонозы – так называются болезни, общие для человека и животных. К зооантропонозам относятся такие болезни, как сибирская язва, бешенство, бруцеллез, туляремия, лептоспироз, токсоплазмоз, различные гельминтозы. Болезни достаточно опасные, взять то же бешенство: если человеку, укушенному бешеным животным, не провести необходимые процедуры, то человек погибает в 100 % случаев. Поэтому животных нужно обязательно прививать и от бешенства, и от других опасных заболеваний. И это касается не только собак, но и кошек.

Иммунитет после прививки вырабатывается примерно 2-3 недели. Вы должны это учитывать и заблаговременно посетить ветклинику с вашим питомцем, чтобы к моменту выезда у него был сформирован иммунитет.

Второй момент – это гельминты. Все пастбищные животные получают профилактическую дозу препарата перед выгоном на пастбище и осенью перед возвращением в стойло. Такое же отношение у нас должно быть и к домашним животным, которых мы вывозим на природу. Не стоит забывать, что на улице они легко обмениваются клещами, блохами. Для предотвращения заражения этими паразитами есть специальные ошейники, капли. Эти средства очень хорошо себя показали, и ими нужно пользоваться.

Всем собаководам нужно помнить, что у нас в крае неблагоприятная ситуация по дирофиляриозу.

Дирофиляриоз собак – инвазионное заболевание, вызываемое гельминтами (глистами) рода *Dirofilaria immitis*. Взрослые особи паразитируют в сердце и легочных артериях, поэтому дирофиляриоз также называют сердечными червями (глистами). Дли-

на взрослой особи может достигать 30 см. Переносчиком паразита являются комары и другие кровососущие насекомые. При укусе комара микрофилярии с кровью проникают в организм насекомого и развиваются до заразных личинок. Когда зараженный комар кусает собаку, личинки попадают в кровеносное русло собаки, мигрируют в подкожные ткани, а затем в сердце и легочные сосуды. Они, как проволока, заполняют полость сердца, что приводит к поражению печени, брюшной водянке, параличу конечностей и другим осложнениям, ведущим к гибели животного. Цикл развития личинок до половозрелых особей занимает около 6 месяцев. Продолжительность жизни взрослой особи 5–10 лет. Взрослые дирофилярии, паразитирующие в сердце и сосудах, производят микрофилярии (начальная стадия развития паразита), которые и разносятся кровососущими насекомыми. Человек не является окончательным хозяином дирофилярий, но может подвергнуться случайному заражению. В организме человека паразит не способен развиться до взрослой половозрелой особи и, следовательно, размножиться. Источником заражения являются в основном больные дирофиляриозом собаки. По сути, любая уличная собака, не получающая антигельминтные препараты, заражена дирофиляриозом. Домашние животные, которых мы вывозим на природу, тоже подвергаются укусам комаров, а значит, заражаются опасными паразитами, которых на начальной стадии можно легко уничтожить специальными препаратами, в том числе препаратом Диронет. Соответственно, летом нужно обязательно эти препараты давать животным, чтобы уничтожить паразитов на стадии микрофилярий.

Что еще следует помнить? Если вы готовитесь к переезду на дачу и знаете, что для вашего питомца это стресс, в ветеринарной аптеке вам посоветуют седативные препараты, которые работают и на защиту иммунитета, и на снятие стресса у животного. Смена обстановки пройдет безболезненно.



Райдер на бобах

Зеленые бобы эдамамэ стали одним из пунктов в райдере певицы Мадонны во время ее визита в Москву. Не удивляйтесь, эти бобы популярны во всем мире, потому что в 100 г эдамамэ всего 6,25 г жира, зато там содержатся омега-3 жирные кислоты, клетчатка и витамины группы В, в том числе фолиевая кислота, которые сокращают риск сердечных заболеваний. Добавление сои в рацион значительно снижает уровень холестерина. Низкое содержание калорий делает этот продукт действительно здоровой пищей.

Зеленые бобы эдамамэ – прекрасная альтернатива мясу, отличный способ получить рекомендуемые 25 г протеина в день. Этот восхитительный овощ обычно подается в суши-барах, японских и китайских ресторанах в качестве закуски, это эквивалент европейской хлебной корзины. Приморский агроном Павел Чебукин привез бобы эдамамэ из Японии во Владивосток.

– Там они возделываются массово и круглогодично, – рассказывает Павел Чебукин. – Во всех магазинах и кафе можно заказать тарелочку отваренных бобов с солью. Эдамаме едят в качестве закуски, овощного блюда, его используют в супах и готовят из него сладости. Для закуски стручки слегка отваривают в подсоленной воде, затем бобы извлекают из стручков пальцами.

Бобы, привезенные из Японии, прекрасно прижились и растут в Приморье и Хабаровском крае. Эдамамэ вызревают везде, где растет обычная соя. Нужно только посадить их в прогретую почву, так как рано посаженные в холодную землю бобы гнивают. У нас можно получить только один урожай этих бобов в год, но эдамамэ можно собирать довольно долго, если растянуть посадку во времени. Этот сорт бобов не просто ранний, он ультраскороспелый – всего 70 дней от всходов до созревания. И этот сорт сои овощной! То есть он употребляется в недозрелом виде, как зеленый горошек. И даже зрелые плоды у него зеленого цвета.

Сажают эдамамэ в мае. В августе собирают зеленые плоды. В начале сентября – зрелые, которые идут на семена.

Для сбора зеленой сои растение обрезают около основания, когда бобы еще мягкие в стручках, а стручки начнут терять свою ярко-зеленую окраску. Стручки срывают, ополаскивают водой и кипятят в соленой воде 10 минут. Затем обдают холодной водой, и можно лущить бобы из стручков. Очищенные и готовые к употреблению бобы упаковывают и хранят в морозильнике.



Апрель

Руководство для земледельцев

Время приморское

Дни месяца и знаки зодиака	Характеристика периода
1 апреля. Полнолуние	
2 апреля 07.29 Овен	Самый засушливый знак. Полив малоэффективен и даже вреден. Для посева пригодны только растения на зелень, но не для семенных целей. Боритесь с вредителями и болезнями, удаляйте сухие и поврежденные ветки и побеги.
3 апреля 07.51 Телец	Один из самых плодородных периодов. Подходит для посадки всех садовых культур. Растения хорошо приживаются, приобретают повышенную выносливость, радуют высокой урожайностью.
5 апреля 08.41 Близнецы	Сухой и бесплодный период. Растения вытягиваются. Наиболее адаптированы к этому периоду вьющиеся, земляника, розы, хризантемы. Хорошо делать подкормки. От полива в этот период лучше воздержаться.
8 апреля 10.34 Рак	Период хорош для выращивания всех культур, на получение раннего урожая и последующей его переработки или потребления. Плоды будут вкусными, но непригодными для хранения и на семена. Можно делать прививки.
10 апреля 12.25 Лев	Можно проводить обработку растений от вредителей и болезней. Хороший результат дает прополка, но без повреждения культурных растений. Не рекомендуются подкормка и полив растений.
13 апреля 15.44 Дева	Посев в этот период даст маленький урожай. Занимайтесь цветами, зеленью, огурцами, комнатными растениями. Хорошо делать обработки от болезней и вредителей, прививки, черенкование, подкормки, пересадки растений.
15 апреля 18.05 Весы	Посев даст хороший урожай, который будет хорошо храниться. Посаженные растения будут устойчивы к заболеваниям. Однако томаты и укроп не сеют и не высаживают в знаке Весов. Повысить урожайность плодовых и ягодных культур можно прививкой и обрезкой. Эффективны подкормки.
17 апреля. Новолуние	
17 апреля 20.34 Скорпион	Плодородный период преимущественно для травянистых растений. Однако период приходится на новолуние. Начиная с 18 апреля можно заниматься севом, но урожай предназначен не для хранения, а для переработки.
19 апреля 23.12 12.16 Стрелец	Благоприятна только посадка всевозможных лиан, а также зелени, пряных и лекарственных трав. Покровительствует Стрелец картофелю, редису и горькому перцу. Не рекомендуется как-либо травмировать деревья и полоть.
21 апреля 00.29 Козерог	Знак нейтральный. Урожай умеренный, но отличного качества и пригодный для хранения. Сажайте картофель, луковичные, вносите минеральные удобрения, боритесь с вредителями и болезнями, поливайте. Посев цветочных культур нежелателен.
23 апреля 03.59 Водолей	Это самое неблагоприятное время для большинства видов работ, так как растения интенсивно дышат. Противопоказан полив. Полоть осторожно, выдергивая сорняки и не травмируя культурные растения.
25 апреля 03.59 Рыбы	Время для посева растений с урожаем под землей, прививок и обрезки деревьев и кустарников. Хороши внекорневые минеральные подкормки. Не рекомендуется пасынковать, делить корневища, высаживать деревья, пересаживать луковичные, собирать лекарственные травы, проводить обработки грядок и сада от вредителей и болезней.
28 апреля 05.14 Овен	Полив малоэффективен и даже вреден. Сеять можно только зелень. Не высаживать растения для семенных целей. Боритесь с вредителями и болезнями, удаляйте поврежденные ветви. Эффективна прополка.
30 апрель 05.55 Телец	К сожалению, близится полнолуние. Лучше все манипуляции с растениями отложить. Прополка возможна, если вы будете осторожны и не повредите культурные растения.

Дни месяца и знаки зодиака	Характеристика периода
1 мая. Полнолуние	
1 мая 06.28 Телец	Один из самых плодородных периодов, если знак не совпадает с полнолунием или новолунием. Так что ничего не делайте, отдохните.
2 мая 06.4 Близнецы	Сухой и бесплодный период. Растения вытягиваются. Отдыхаем и ждем, когда Луна переместится в следующий знак.
5 мая 08.28 Рак	Сейте на получение раннего урожая и последующей его переработки. Плоды уродятся мясистыми и вкусными, но нележкими. Не следует сажать деревья и кустарники. У них будет низкая зимостойкость. Список полезных дел: дождевание, прививки.
7 мая 10.12 Лев	Бесплодный период. Можно проводить обработку растений от вредителей и болезней. Хороший результат дает прополка, но без повреждения культурных растений. Не рекомендуются подкормка и полив.
10 мая 13.26 Дева	Не стоит сеять, так как будет низкий урожай. Занимайтесь цветами, зеленью, огурцами, комнатными растениями. Делайте обработки от болезней и вредителей, прививки, черенкование, подкормки, пересадки растений.
12 мая 15.42 Весы	Посев даст хороший урожай, пригодный на семена и хранение. Исключение составляют лук, чеснок – эти растения не сажают и не сеют в знаке Весов. На убывающей луне удаются картофель, морковь, свекла и др. корнеплоды.
14 мая 18.07 Скорпион	Сажайте ягодные кустарники, цветы, комнатные растения, лекарственные и пряные травы. Они будут устойчивы, дадут хорошие семена. В Скорпионе делают полив под корень – на убывающей Луне, а на растущей – дождевание.
16 мая. Новолуние	
17 мая 22.08 Стрелец	Благоприятна только посадка всевозможных лиан, а также зелени, пряных и лекарственных трав. Сажайте и сейте картофель, редис, горький перец. Не рекомендуется обрезать и как-либо травмировать деревья и полоть.
18 мая 23.24 Козерог	Сажайте картофель, редис, лук и все, что зимует в открытом грунте. У растений развивается крепкая корневая система, устойчивость к болезням. Деревья получают долгую жизнь, морозоустойчивость. Сажайте ягодные кустарники, занимайтесь черенкованием, вносите минералку. Сеять цветы не стоит.
20 мая 00.29 Водолей	Это самое неблагоприятное время для большинства видов работ, так как растения интенсивно дышат. Противопоказан даже полив.
23 мая 02.32 Рыбы	Показаны посев, посадки, заготовки черенков, прививки и обрезки деревьев, кустарников. Эффективны внекорневые подкормки минералкой, посадка деревьев и луковичных, пасынкование, деление корневищ, сбор лекарственных трав. Исключены обработки от вредителей и болезней.
25 мая 03.20 Овен	Полив малоэффективен и даже вреден. Сеять можно только зелень. Не высаживайте растения на семена. Боритесь с вредителями и болезнями, собирайте лекарственные растения, делайте санитарные обрезки плодовых и декоративных многолетников.
27 мая 04.01 Телец	Можно заниматься пересадками всех садовых культур. У деревьев и кустарников формируются прочные стволы. Многолетники приобретают высокую морозо- и засухоустойчивость. Благоприятны прививки и стимулирующая обрезка.
30 мая. Полнолуние	
31 мая 05.45 Близнецы	Сухой и бесплодный период. Растения вытягиваются. Наиболее адаптированы к этому периоду вьющиеся, земляника, розы, хризантемы. Очень результативной будет подкормка. Полив нужно отложить.
3 июня 06.24 Рак	Период хорош для выращивания всех культур, для получения раннего, но нележкого урожая. Хорошие результаты даст прививка. Не рекомендуется посев на семена.

Приглашайте соседей на чай!

Апрель на календаре, дачная округа оживает. Начинаются сев, сооружение теплиц, уборка в дачном домике, установка скворечников и починка покосившихся заборов. Дел невпроворот, а настроение весеннее, приподнятое. Вот и соседи приехали. Тоже приводят в порядок сад, хлопочут на грядках. Пора поздороваться, обменяться новостями, посидеть, попить чайку. И пусть это будет чай не с какими-то привезенными из города печенюшками, а со свежей выпечкой. А рецепты мы вам подскажем, тем более что начинку для слоек, пирожков и осетинских пирогов можно сорвать на грядках.



Выпечка СЛАДКАЯ СЛОЙКА СО ЩАВЕЛЕМ

ИНГРЕДИЕНТЫ

- слоеное тесто дрожжевое – 500 г
- листья щавеля – 300–400 г
- масло кунжутное – 5 ч. л.
- сахар – 10 ч. л.
- лимонная цедра
- панировочные сухари
- мед – 1,5 ст. л.
- крепкий черный чай



Раскатайте обе пластины теста в одну сторону так, чтобы куски стали в 2 раза длиннее, а по ширине остались прежними. Разрежьте каждый на 10 одинаковых квадратов.

Щавель вместе со стеблями мелко порежьте и немного помните руками.

Середину 10 кусков теста посыпьте панировочными сухарями, затем измельченной цедрой.

Сверху разложите щавель, присыпьте сахаром, полейте 1/2 ч. л. масла.

Накройте вторым куском теста, края защипните. Переложите слойки на 2 застеленных пергаментом противня на некотором расстоянии друг от друга.

Смешайте мед с небольшим количеством горячего крепкого чая. Смажьте получившейся смесью поверхность слоек. Выпекайте в разогретой до 180° С духовке до румяной корочки 20–25 мин. Подавайте теплыми или полностью остывшими.

Заготовка ВАРЕНЬЕ ИЗ ОДУВАНЧИКОВ

ИНГРЕДИЕНТЫ

- 400 г цветов одуванчиков без стеблей (примерно 2 л банка)
- 800 г сахара
- 2 лимона

Варенье из одуванчиков варят в первой декаде мая. Варенье готовится по определенной технологии, отличающейся от традиционной. Сначала получают отвар из цветов, который после долгого настаивания проваривается с сахаром и лимоном. Получается душистое варенье янтарного цвета – прекрасная добавка к утреннему тосту или творогу.



Для варенья из одуванчиков понадобятся только желтые лепестки без чашелистиков, потому что в чашелистиках содержится млечный сок, он сделает варенье горьким. Для этого ножницами отрежьте лепестки от зеленого чашелистика.

Положите лепестки одуванчиков в большую миску или кастрюлю и залейте водой. Перемешайте, чтобы все лепестки были смочены водой. Оставьте настаиваться на 2 ч.

По прошествии 2 ч откиньте лепестки на дуршлаг и переложите в чистую кастрюлю. Залейте 800 мл воды и поставьте на огонь, дове-



ЧУДО-ЧУДУ С КРАПИВОЙ И ТВОРОГОМ

ИНГРЕДИЕНТЫ

- крапива – 2 пучка
- мука пшеничная – 370 г
- кефир – 250 г
- соль в тесто – 4 г
- сода – 2 г
- творог – 150 г
- свежемолотый черный перец
- соль в начинку – по вкусу
- сушеный базилик
- сметана – 1 ст. л.

ПОЛЕЗНЫЙ СОВЕТ

Соду предварительно гасить не надо, добавьте ее в кефир, и при обжаривании тесто немного поднимется. Готовые лепешки перед подачей на стол посыпьте порезанной свежей зеленью.

Чуду – это лепешка с крапивой и творогом. Для ее приготовления молодую майскую крапиву тщательно вымойте и сложите в дуршлаг. Обдайте кипятком и дайте стечь воде. Мелко шинкуйте.

Сковороду разогрейте, налейте растительное масло. Выложите нарезанную крапиву, добавьте творог, базилик и сметану, прогрейте все вместе в течение 1 мин. Посолите

и поперчите по вкусу. Начинка для чуду с крапивой и творогом готова.

В миску налейте кефир комнатной температуры, добавьте соль и соду, перемешайте. Добавьте частями муку, вымесите тесто. Если тесто будет сильно липнуть к рукам, добавьте еще немного муки. Вымешивайте тесто для чуду в течение 5 мин.

Миску с тестом накройте полотенцем и дайте отдохнуть 15 минут. Разделите тесто на 6 равных частей, раскатайте лепешки. Если тесто будет липнуть к скалке, припылите мукой.

На середину каждой лепешки выложите начинку. Защипните края, формируя шар. Раскатайте шар с начинкой при помощи скалки в тонкий пласт, сформируйте круглую лепешку.

Сковороду с толстым дном

хорошо разогрейте на среднем огне. Обжарьте лепешку на сухой сковородке с обеих сторон до золотистой корочки. Готовые лепешки с крапивой и творогом смажьте сливочным маслом, сложите друг на друга, накройте тонким полотенцем и дайте им размягчиться, подавайте к столу горячими.

ХОЗЯЙКЕ НА ЗАМЕТКУ

Тесто для чуду с крапивой и творогом можно замесить на любых кисломолочных продуктах, что у вас есть под рукой, – сметане или сыворожке. В начинку можно добавить ароматные травы, которые вы любите, – будет очень вкусно.

дите до кипения. Варите лепестки 10 мин., затем снимите кастрюлю с огня. Оставьте настаиваться на 10-12 ч.

Застелите мелкое сито или дуршлаг двойным слоем марли и поставьте на кастрюлю. Процедите одуванчиковый отвар, затем соберите концы марли и хорошо отожмите лепестки. Они больше не понадобятся.

Поставьте кастрюлю с отваром на огонь, добавьте сахар и доведите до кипения. Обдайте лимоны кипятком, снимите ножом тонкий слой цедры и опустите в кастрюлю.

Варите варенье из одуванчиков, снимая пену, до загустения, 40-45 мин. В конце выжмите из лимонов сок и добавьте в сироп, проварите еще 10 мин. Остудите варенье и разложите по чистым банкам и храните в темном, прохладном месте.

СОУС ИЗ ЩАВЕЛЯ ●●● Заправка

ИНГРЕДИЕНТЫ

- большой пучок щавеля
- 150 г сливочного масла
- 3 желтка
- 1 ст. л. лимонного сока
- молотый черный перец, соль



Щавель промойте, сложите в сито, опустите на 1 мин. в кипящую воду, выньте и обдайте ледяной водой. Обсушите и очень мелко нарежьте.

В сотейнике растопите сливочное масло. Желтки взбейте в блендере (примерно 20 сек.), продолжая взбивать, влейте тонкой струйкой горячее сливочное масло. Взбивайте, пока соус не станет однородным.

Добавьте лимонный сок и щавель, приправьте солью и перцем и взбивайте еще 20 сек.

ПИТОМНИК «САДЫ СЕВЕРА»



г. Артем, Полтавская, 20а.
www.artempitomnik.com

**Реализация
АПРЕЛЬ – ОКТЯБРЬ**
**Сельхозрынок
«КРАСНЫЕ КАЗАРМЫ»
и рынок ДЕ-ФРИЗ**

Плодовые саженцы:

- яблони, в т. ч. красномякотные
- груши
- сливы
- персик неукрывной
- абрикосы
- ирга
- вишня войлочная
- вишня западная
- черешня
- шелковица

Ягодные кустарники:

- жимолости
- смородины (красная, белая, черная, крупноплодные, разных сортов)
- крыжовники (бесшипные, малошипные)
- малина разных сортов
- ежевика ремонтант. неукрывная
- актинидии
- голубика садовая
- виноград неукрывной
- рябины
- калина

Большая коллекция сортовой сирени (разного цвета)

- Магнолия
- Сакура розовая, сакура белая
- Гортензии – новинки 2018–21 гг.

ПИОНЫ РАЗНЫХ СОРТОВ • КАЛИНА БУЛДЕНЕЖ • АСТИЛЬБЫ

Тел.: 8-924-233-99-91, Тереза,
8-924-269-10-95, Александр

Реклама

Реклама

ЛПХ Суражевский ПЛОДОВЫЕ ДЕРЕВЬЯ, КУСТАРНИКИ, ХВОЙНЫЕ И ДЕКОРАТИВНЫЕ ПОРОДЫ

- Выбор сортов разнообразен.
- Доступные цены (постоянным клиентам скидки до 10%).
- Гарантия приживаемости и сорта на посадочный материал.
- Каждый сорт проверен и акклиматизирован (корневая система идет с комом земли и перегноем, т. е. не нарушена).
- Отправка в любые регионы России.



www.Суражевка.рф
e-mail: lph-syrajevka@mail.ru

Тел.: 208-16-56,
8-924-129-87-77

Оплата и консультация при получении!

ПРОДАЮТСЯ ДЕКОРАТИВНЫЕ РАСТЕНИЯ:
МАГНОЛИЯ ЗИБОЛЬДА, СИРЕНЬ КАРЛИКОВАЯ,
ГИНКГО, РОДОДЕНДРОНЫ – 4 ВИДА,
ХВОЙНЫЕ – ТИС ОСТРОКОНЕЧНЫЙ,
МОЖЖЕВЕЛЬНИК САРЖЕНТА.

ТЕЛ. 234-29-75, 8-914-671-83-82.

* * *

РЕАЛИЗУЕМ ОПТОМ САЖЕНЦЫ ЛИСТВЕННИЦЫ,
КЕДРА, ПИХТЫ, СОСНЫ, ЕЛИ, ЯСЕНЯ, ЛИПЫ,
РЯБИНЫ, ЧУБУШНИКА, КАЛИНЫ, АКАЦИИ,
АБРИКОСА, КЛЕНА.

УССУРИЙСКИЙ Р-Н, С. ГЛУХОВКА, ОКТЯБРЬСКАЯ,
62, П.В. КОРОЛЕВ. Тел. 8-952-082-03-33.

* * *

РЕДКИЕ РЕМОНТАНТНЫЕ СОРТА ЕЖЕВИКИ,
МАЛИНЫ, КЛУБНИКИ. КРУПНОПЛОДНЫЕ.
ГОДЖИ, АЗИМИНА.

ВЫСЫЛАЮ КАТАЛОГ 30 СОРТОВ РЕДКИХ
ЯГОДНИКОВ ДЛЯ НАШЕГО КЛИМАТА. ДОСТАВКА
ВО ВСЕ РЕГИОНЫ ПРИМОРЬЯ БЕСПЛАТНАЯ.

Тел. 8-914-076-48-78.

* * *

ПРОДАЮ САЖЕНЦЫ КЛУБНИКИ КУПЧИХА,
АЗИЯ, ЧАМОРРА, СИРИЯ, АЛЬБА ПО 60 РУБ.
Тел. 8-914-076-48-78.

ПИТОМНИК МАЛОГО САДОВОГО ЦЕНТРА

реализует саженцы плодовых и декоративных культур
на с/х рынке ст. Надеждинской.

С 16 апреля по выходным и праздничным дням
вы можете приобрести лучшие сорта

- войлочной вишни,
- сливу Кубанская комета, не требующую обработки от плодовой гнили,
- персик укрывной Рэд Хэвн, Биг Хани, Гринсборо,
- лучший сорт абрикоса Хабаровский,
- а также яблони, груши, жимолость, красную смородину.



АЛЕКСАНДР ГАЛАГАН

Тел. 8-914-661-62-78
www.malsad.ru

Реклама

ВСЕ МАТЕРИАЛЫ
ЭТОГО НОМЕРА
И МНОГО ДРУГОЙ
ПОЛЕЗНОЙ
И ИНТЕРЕСНОЙ
ИНФОРМАЦИИ
МОЖНО НАЙТИ
НА САЙТЕ
ЖУРНАЛА



sadprim.ru



ООО «ТехноРЕГИОН»

**УКРЫВНЫЕ И ГИДРОИЗОЛЯЦИОННЫЕ
МАТЕРИАЛЫ НОВОГО ПОКОЛЕНИЯ**

Для теплиц и парников

Пленка «Светлица», «Нева»,
«Нева Премиум»,
«Красная клеточка».



**Для искусственных прудов,
водоемов, бассейнов
и гидроизоляции**

Пленка «Водяной», «Океан»



Для мульчирования

Пленка черная, черно-белая,
перфорированная
«Светлица грунт»



**Для укрытия и защиты растений,
устройства дренажных систем,
укрепления грунта**

Геотекстиль иглопробивной,
термоскрепленный



**Для прививки и защиты
растений**

Вар садовый «Универсал Бугоркова»,
лента прививочная фоторазрушаемая
«Светлица черенок»



Владивосток

• ул. Деревенская, 20, строение, 8, тел.: (423) 239-09-37, +7 (902) 481-07-37
• ул. 4-я Пригородная, 5, строение, 1, склад 23А (база Владснаб),
тел.: (423) 269-39-39, +7 (902) 483-39-39

www.tehnoregion.ru e-mail: info1@tehnoregion.ru

Реклама



Еще больше полезной и интересной информации
можно найти на сайте и в журнале

sadprim.ru



**ПРИМОРСКИЙ ЦЕНТР ЛАЗЕРНОЙ КОРРЕКЦИИ
ЗРЕНИЯ И ОФТАЛЬМОХИРУРГИИ**

**СКИДКИ
НА ОПЕРАЦИИ**

ДАЁМ РАССРОЧКУ 0%

БЕСПЛАТНАЯ ДИАГНОСТИКА ЗРЕНИЯ



Реклама

ДЛЯ ЖИТЕЛЕЙ ПРИМОРСКОГО КРАЯ

г. Владивосток, ул. Семёновская, 19, ☎ 246-61-46

Срок проведения акции до 31.05.2022 г., подробности акции узнавать у администраторов центра. Лицензия №ЛО-2501004623 от 22.03.2019

ИМЕЮТСЯ ПРОТИВОПОКАЗАНИЯ. НЕОБХОДИМА КОНСУЛЬТАЦИЯ СПЕЦИАЛИСТА.

и огороды Сады Приморья sadprim.ru

- Свежие новости
- Справочник садовода
- Лунный календарь
- Доска объявлений
- Выпуски журналов

Телефон отдела
рекламы и объявлений **8 (423) 2-415-585**

Клубника Как выбрать сорт, который порадует урожаем?
настойные кандидаты на ягодную грядку

Весны стр. 8

В новый год - со своим сайтом! sadprim.ru

Июль стр. 21

Июль стр. 8

Реклама