

Артикул	Название	Количество светодиодов, шт/м	Мощность, Вт/м	Ток, А/м	Срок службы, ч	Гарантия	Цвет свечения	Размеры, мм	Кратность резки, мм(LED)	Рабочая температура, °С
034656	SWG-CSP240-24-10-WW-68	240	10	0.42	50000	3 года	3000K	5000x10,x2	50мм (24LED)	-20...+110
034657	SWG-CSP240-24-10-NW-68	240	10	0.42	50000	3 года	4000K	5000x10,x2	50мм (24LED)	-20...+110
034658	SWG-CSP240-24-10-W-68	240	10	0.42	50000	3 года	6000K	5000x10,x2	50мм (24LED)	-20...+110

## ОПИСАНИЕ

Светодиодная термолента состоит из гибкой печатной платы с распаянными на ней сверхкомпактными бескорпусными CSP-светодиодами, заключенной в герметичную силиконовую оболочку. Термолента может работать в тяжелых температурных условиях до +110°C, что позволяет использовать термоленту для подсветки парной зоны бани или сауны, теплиц и парников, душевых и бассейнов, и рассчитана на работу от источника постоянного стабилизированного напряжения 24В.



Высокая яркость и равномерность свечения



Экологичность



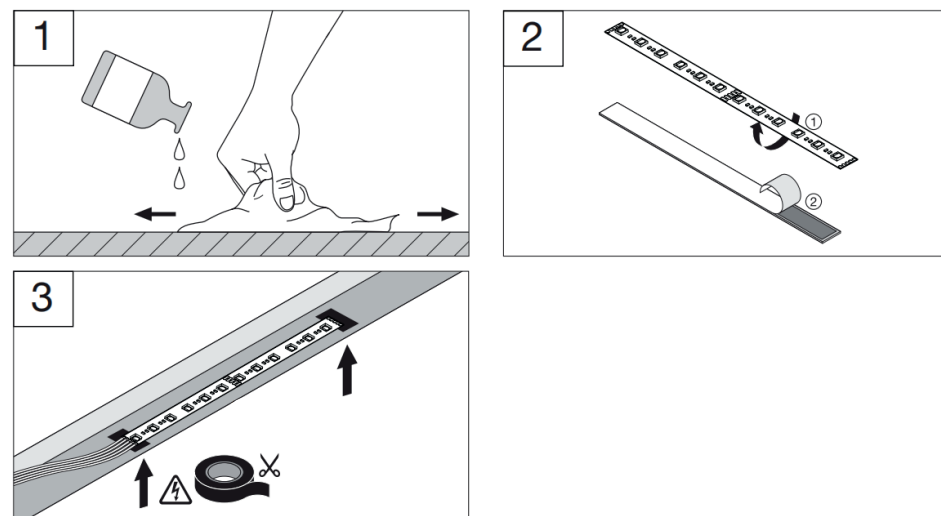
Долгий срок службы



Удобство монтажа

## УСТАНОВКА И ПОДКЛЮЧЕНИЕ

- 1 Очистите, обезжирьте и высушите поверхность, на которую будет устанавливаться светодиодная термолента.
- 2 Снимите защитный слой бумаги и наклейте термоленту. Осторожно прижмите термоленту к монтируемой поверхности до плотного склеивания (не давите на светодиоды, резисторы и управляющие элементы). Поверхность, на которую клеится термолента, должна быть без разрывов, чтобы избежать повреждения термоленты.
- 3 Подключайте светодиодную термоленту параллельно отрезками не более 5 метров. Схема подключения изображена ниже. Обязательно соблюдайте полярность. Подключайте термоленту с двух сторон, если заметно падение яркости на концах термоленты.



- 4 Термоленту можно разрезать на отрезки с минимальным количеством светодиодов. Каждая линия отреза отмечена черной полоской и по обе стороны имеет две пары контактных площадок для дальнейшего соединения.

# НЕИСПРАВНОСТИ И СПОСОБЫ ИХ УСТРАНЕНИЯ

Неисправность	Причина	Решение
<b>Полностью не работает светодиодная лента</b>	1. Короткое замыкание или автоматическая защита от замыкания источника питания.	Отключить напряжение от блока питания и ленту от блока питания. Найти и устранить короткое замыкание.
	2. Сгорел предохранитель источника питания.	Заменить сгоревший предохранитель на новый или заменить источник питания.
	3. Не соблюдена полярность при подключении.	Подключить светодиодную ленту к источнику питания согласно полярности.
	4. Обрыв кабеля питания.	Восстановить нарушенный контакт.
	5. Не работает источник питания.	Заменить источник питания.
<b>Не работает часть светодиодной ленты</b>	1. Части светодиодной ленты не соединены между собой.	Проверить и восстановить пайку в местах соединения отрезков светодиодной ленты.
	2. Перегорели светодиоды.	Заменить участок ленты с неисправными светодиодами.
	3. Повреждена плата светодиодной ленты.	Заменить поврежденный участок ленты.
<b>Неравномерная или низкая яркость свечения светодиодной ленты</b>	1. Перегрузка источника питания.	Заменить источник питания на более мощный, либо увеличить количество источников питания.
	2. Слишком большие потери мощности в проводах.	Заменить или добавить провода питания, изменить подключение источников питания, которое гарантирует каждой точке соединения напряжение не менее 95% от предусмотренного.
	3. Слишком большая длина подключенной ленты.	Подключить каждый пятиметровый участок непосредственно к проводу питания. Рекомендуется подключение с двух сторон.
<b>Мерцают светодиоды</b>	1. Плохой контакт проода питания.	Проверить и восстановить пайку в местах соединения провода питания со светодиодной лентой.
	2. Нарушение проводимости платы светодиодной ленты вследствие механического воздействия.	Заменить поврежденный участок ленты.
<b>Не работают отдельные светодиоды</b>	1. Электрический пробой.	Убедиться в наличии и надежности заземления блока питания. Заменить участок ленты с неисправными светодиодами.

## КОМПЛЕКТАЦИЯ

1. Термолента светодиодная – 1 катушка
2. Инструкция – 1 шт
3. Упаковка – 1 шт

## СВЕДЕНИЯ ОБ УТИЛИЗАЦИИ

Изделие не содержит дорогостоящих или токсичных материалов и комплектующих деталей, требующих специальной утилизации. Утилизацию проводят обычным способом в соответствии с требованиями местного законодательства по утилизации малоопасных отходов.

## СВЕДЕНИЯ О СЕРТИФИКАЦИИ И ДЕКЛАРИРОВАНИИ

Сертификат соответствия RU C-CN.AЖ06.B.01616/23  
Действует с 12.12.2023 по 11.12.2028  
Выдан ООО "ГринЛайн", аттестат аккредитации RA.RU.11AЖ06 от 26.10.2016

## ИНФОРМАЦИЯ ОБ ИЗГОТОВИТЕЛЕ

Производитель: см. на упаковке.  
Сделано в Китае.

## ГАРАНТИЙНЫЙ ТАЛОН

- а. Срок гарантийного обслуживания изделия с момента продажи указан в таблице с техническими характеристиками.
- б. Гарантийные обязательства распространяются на случаи производственного брака при отсутствии фактов, указывающих на неправильное обращение с изделием или нарушение требований по монтажу и эксплуатации.
- в. Гарантийные обязательства не выполняются при:
  - i. наличии следов механических, термических или химических повреждений;
  - ii. наличии следов влаги;
  - iii. наличии следов самостоятельного ремонта или вмешательства в конструкцию изделия;
  - iv. поломках, вызванных неправильным подключением, превышением указанного напряжения или нарушениями требований по технике безопасности;
- д. По всем вопросам, связанным с гарантийным обслуживанием, вы можете обратиться по месту приобретения изделия.
- е. Отметки о продаже: \_\_\_\_\_
  - i. Артикул: \_\_\_\_\_
  - ii. Модель: \_\_\_\_\_
  - iii. Дата продажи: \_\_\_\_\_ М.П.