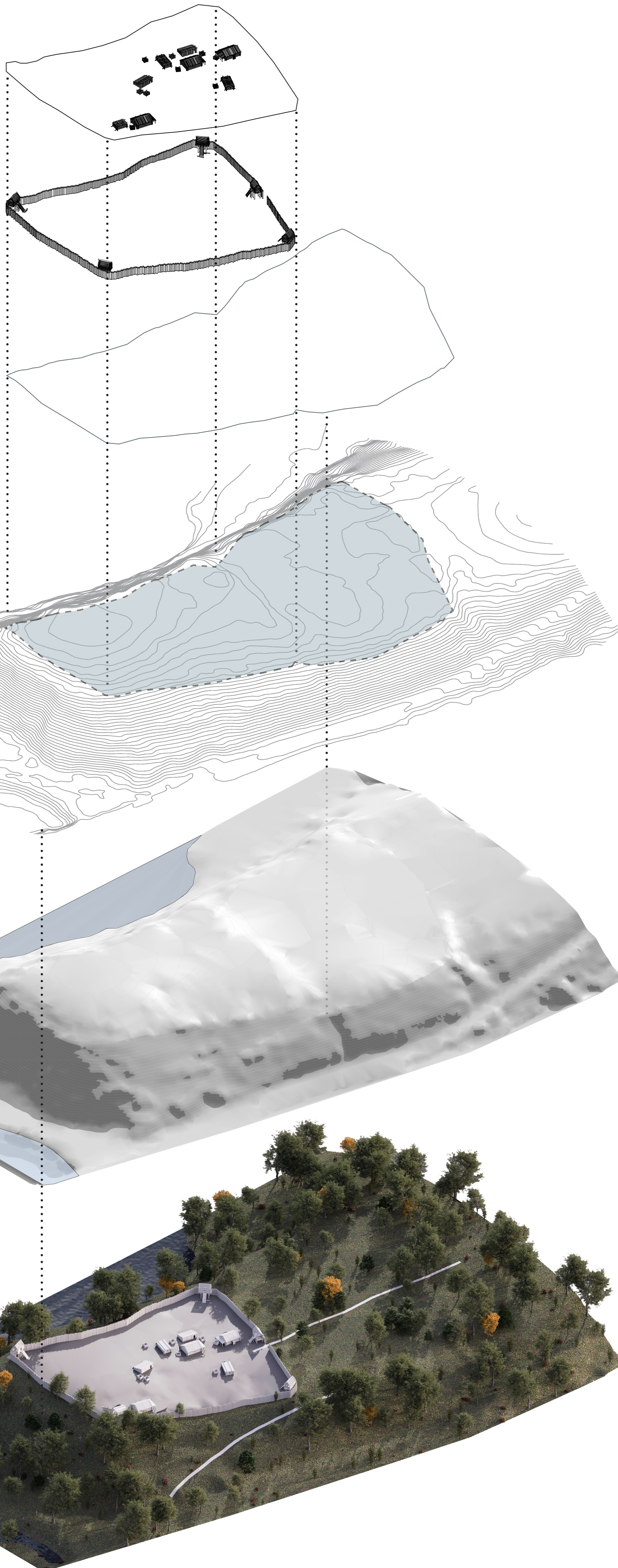


## АРХИТЕКТУРНАЯ РЕКОНСТРУКЦИЯ



Деревянная жилая архитектура Удмуртской Республики в X-XII веках относится к периоду, когда удмуртские народы жили в племенах и занимались преимущественно земледелием, охотой и рыболовством. Основным материалом для строительства было дерево, которое использовалось для возведения жилых и хозяйственных построек.

Деревянные дома были построены на глиняных основаниях – фундаментах для защиты их от влаги и холода. Стены строились из деревянных бревен, которые соединялись между собой в замковую систему. Крыша покрывалась соломой, листьями или корой березы, чтобы защитить дом от дождя и снега.

Внутреннее пространство жилых домов было разделено на несколько помещений: общая комната, где находился очаг для приготовления пищи, спальня и кладовая. Основным источником света в домах так же было кострище.

В целом, деревянная жилая архитектура Удмуртской Республики в X-XII веках была простой и функциональной, но при этом имела свой особый шарм и неповторимый стиль. Она отражала культурные и традиционные особенности удмуртских и чепецких народов и являлась важной частью их национальной идентичности.



Первым этапом работы стал выезд «в поле» для осмотра местности, получения информации об исследуемом участке, для выявления особенностей ландшафта и размещения опорных точек. Далее для понимания истории и культурного значения Городища нами были изучены архивные материалы и музейные экспонаты, отчетные документы по археологическим раскопкам разных лет, артефакты, связанные с Иднакаром.

На следующем этапе была проведена подгонка масштабов построек к местности и сохранившимся фундаментам из обожженной глины. Чтобы создать более точную модель построек, мы провели масштабирование иллюстраций из архивов и анализ существующих структур и создали «черновые» модели строений. Это позволило наглядно представить, как могло выглядеть городище в прошлом, и создать основу для будущей реконструкции.

На основе геодезических, фотограмметрических и картографических работ, выполненных участниками экспедиции, были созданы высокоточные цифровые модели реального рельефа Городища с прилегающей территорией и идентифицированы места, на которых в прошлом были строения – стена, башни, жилые дома и бытовые постройки.

Заключительный этап - реконструкция полного объема построек, основанная на собранной информации и моделях, которая включала восстановление зданий, сооружений и инфраструктуры, а также воссоздание окружающей среды и ландшафта, чтобы показать, каким было Городище в прошлом.

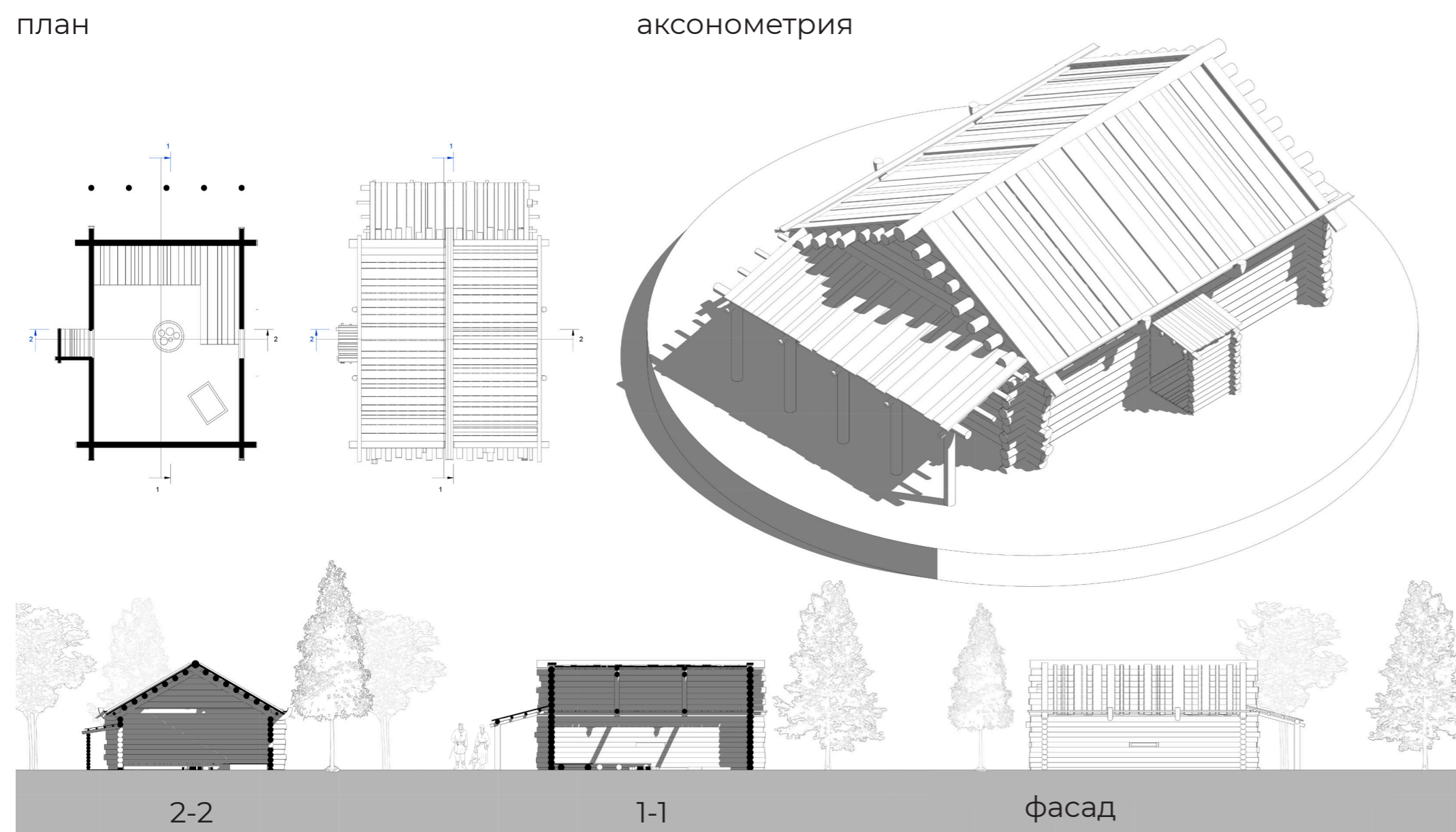
**Графическая реконструкция предметов быта, найденных на территории Иднакара:**



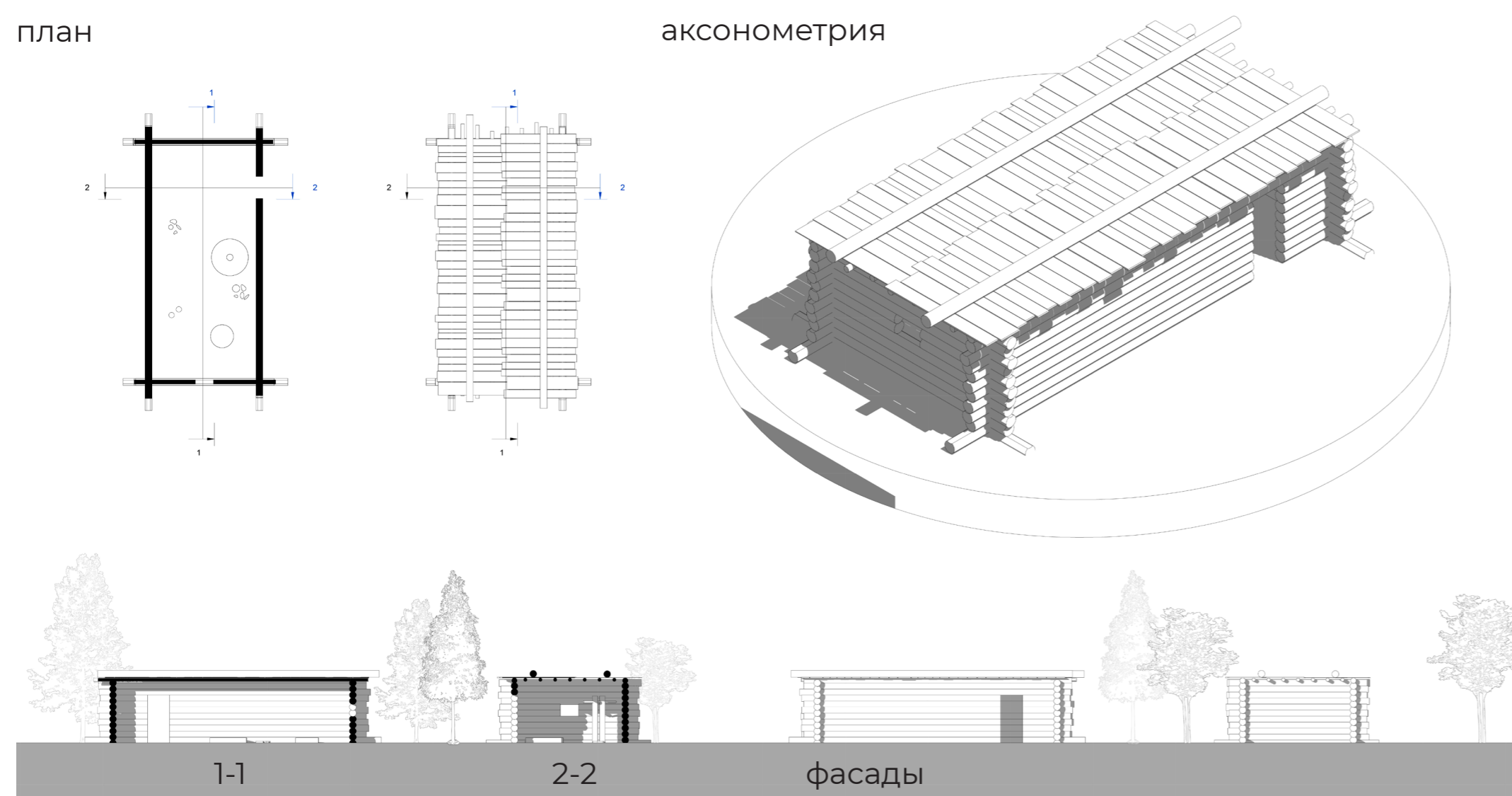


## АРХИТЕКТУРНАЯ РЕКОНСТРУКЦИЯ

### ЖИЛОЙ ДОМ



### КУЗНИЦА



### КЛАДОВАЯ

