

ВАЖНО!

Разрешено использование выкроек Wikisews:

- **для личного использования.** **Запрещается передавать** выкройки Wikisews и инструкции к выкройкам третьим лицам, **а также размещать** выкройки и инструкции в открытый доступ с использованием сети Интернет и прочих цифровых сетей. В соответствии с ч. 1 ст. 1252, ст. 1301 ГК РФ несоблюдение указанных правил является **нарушением действующего законодательства в области авторского права и влечет ответственность нарушителя.** Незаконное использование или распространение будет преследоваться в соответствии с законодательством.

- **в коммерческих целях** только при пошиве одежды на заказ, создании коллекций одежды, при условии, что выкройки используются только на производстве без последующего распространения частным лицам.

АНЖЕЛИКА

#vikisews

О МОДЕЛИ

Блузка умеренного объема прямого силуэта. На полочке изделия пластрон с защипами. Планка борта полочки притачная. На спинке встречная складка, плечевые вытачки переведены в срез горловины. Воротник рубашечный на отрезной стойке. Линия плеча расширена. Рукав рубашечный, длинный, по окату рукава заложена бантовая складка. По низу рукава разрез, обработанный бейкой. Нижний срез рукава собран на сборку и обработан притачной манжетой. Застежка манжеты на обметанные петли и пуговицы. Застежка блузки центральная на обметанные петли и пуговицы. Низ изделия прямой. Длина блузки ниже линии бедер.



ПРИБАВКИ НА СВОБОДУ ОБЛЕГАННЯ В ПОЛНОЙ ВЕЛИЧИНЕ

Прибавка по груди, см	Прибавка по талии, см	Прибавка по бедрам, см	Прибавка к обхвату плеча, см
31,2-31,5	50,5-50,6	23,4-23,5	23,7-24,1

ДЛИНА ИЗДЕЛИЯ, ДЛИНА РУКАВА

Рост, см	Длина изделия по спинке, см	Длина рукава с шириной плеча и манжетой со сборкой (условно), см
1 (154-160)	66,9	74,2-75,1
2 (162-168)	69,9	76,2-77,1
3 (170-176)	72,9	78,2-79,1
4 (178-184)	75,9	80,2-81,1

КАКОЙ МАТЕРИАЛ ВЫБРАТЬ?

Для пошива блузки подойдут материалы сорочечной группы, обладающие следующими свойствами:

- тонкие или средней плотности, нерастяжимые или малорастяжимые;
- по волокнистому составу материал может быть с содержанием натуральных (шерсть, шелк, хлопок, лен); искусственных (вискоза); смешанных (шерсть + шелк, шерсть + полиэстер, хлопок + вискоза и пр.) и синтетических волокон (полиэстер, полиэстер + эластан);
- рекомендуются следующие виды материалов: сорочечный хлопок, сатин, поплин, батист, лен, тонкий вельвет.

Блузка на фото выполнена из сорочечного хлопка. Материал тонкий, мягкий, малорастяжимый. По составу 97% хлопок, 3% эластан.

РАСХОД

1. Основной материал при ширине 140 см, метры:

Рост, см	Размер 34-38	Размер 40-52
1 (154-160)	1,7	1,95 (0,85;1,1)
2 (162-168)	1,75	2,0 (0,85;1,15)
3 (170-176)	1,85	2,0 (0,85;1,15)
4 (178-184)	2	2,05 (0,85;1,2)

ВАЖНО!

При покупке учитывайте, что материал может дать усадку, поэтому берите с запасом 5%.

2. Тонкий дублерин на тканевой основе при ширине 140 см, метры:

Рост, см	Размер 34-52
1 (154-160)	0,7
2 (162-168)	0,75
3 (170-176)	0,75
4 (178-184)	0,8

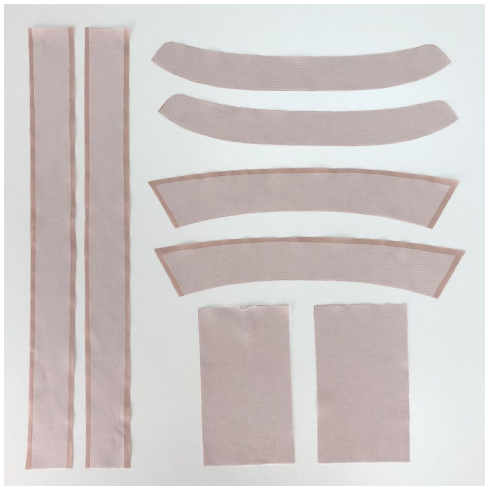


3. Пуговицы диаметром 1 см – 13 шт.

4. Нитки в тон материала – 5 катушек (1 катушка на швейную машинку + 4 катушки на оверлок).

ОБОРУДОВАНИЕ И ПРИСПОСОБЛЕНИЯ

- швейная машинка для соединения деталей;
- оверлок для обметывания припусков швов. Можно заменить эластичной псевдооверлочной строчкой или строчкой зигзаг на бытовой швейной машинке (ширина оверлочной строчки или зигзага 2-3 мм, длина стежка 2,5 мм);
- лапка на швейную машинку для обметывания петель;
- лапка на швейную машинку с ограничителем (по желанию).



Продублировать полностью:

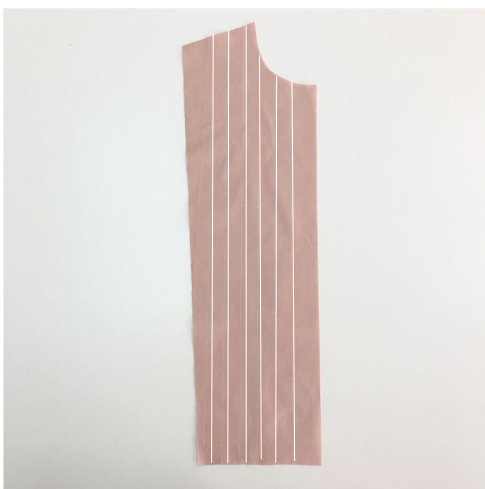
- воротник – 2 детали;
- стойка воротника – 2 детали;
- манжеты – 2 детали;
- планка – 2 детали.

На воротнике детали дублирина должны не доходить до срезов отлета и концов воротника на 8 мм.

На деталях планки дублирин не должен доходить до длинных срезов на 8 мм.

Перед дублированием основных деталей изделия рекомендуем проверить и продублировать дублирином и/или клеевой кромкой отдельный отрез основного материала. А также проверить настройки утюга: температуру, пар (возможно ли дублирование исходного материала с паром) и время выдержки, которое потребуется на приклеивание клеевого материала к основному.

Для того чтобы выполнить дублирование, сложите основную деталь (или участок на основной детали) изнанкой к клеевой стороне детали из дублирина и приутюжьте. Не растягивайте детали утюгом. Ваши движения должны быть припечатывающими: надавить утюгом на ткань, выдержать несколько секунд, переставить на другой участок детали. Вы можете использовать хлопковый проутюжильник, чтобы не испачкать утюг. Оставьте деталь на ровной жесткой поверхности на 15 минут для остывания и застывания.



На детали пластрона (грубый край) наметить исчезающим мелом или маркером линии защипов.