

Viki

S E W S

#VIKISEWS

КАК

ПОЛЬЗОВАТЬСЯ

ВЫКРОЙКАМИ

VIKISEWS

ВАЖНО!

Разрешено использование выкроек Wikisews:

- **для личного использования.** Запрещается передавать выкройки Wikisews и инструкции к выкройкам третьим лицам, а также размещать выкройки и инструкции в открытый доступ с использованием сети Интернет и прочих цифровых сетей. В соответствии с ч. 1 ст. 1252, ст. 1301 ГК РФ несоблюдение указанных правил является **нарушением действующего законодательства в области авторского права и влечет ответственность нарушителя.** Незаконное использование или распространение будет преследоваться в соответствии с законодательством.

- **в коммерческих целях** только при пошиве одежды на заказ, создании коллекций одежды, при условии, что выкройки используются только на производстве без последующего распространения частным лицам.

КАК ПОЛЬЗОВАТЬСЯ ВЫКРОЙКАМИ VIKISEWS

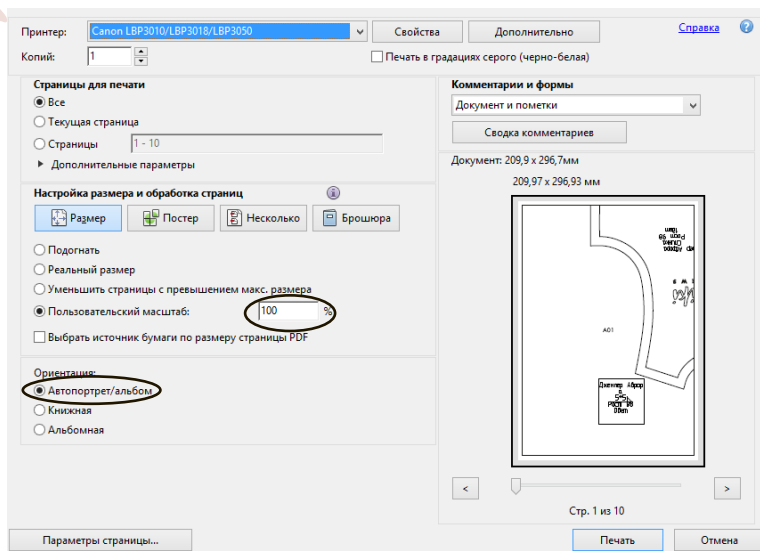


КАК РАСПЕЧАТАТЬ ВЫКРОЙКУ/ЛЕКАЛА

НА ПРИНТЕРЕ

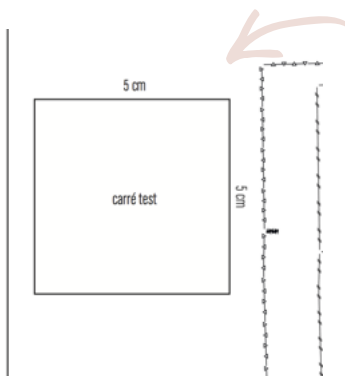
Для точной печати выкройки/лекала на принтере важно задать верные параметры в настройках печати, а именно:

- масштаб 100%;
- реальный размер (галочки «вписать изображение», «по размеру листа» и тп стоять НЕ должны);
- ориентация страниц авт. книжная/альбомная;
- формат бумаги А4;



ВАЖНО!!!

Для печати выкройки/лекала ее необходимо скачать и открыть через специальные программы для работы с pdf-файлами, например, Acrobat Reader. Документ, открытый через браузер и не скаченный, обычно при печати выдает неверный масштаб с искаженным тестовым квадратом.



После выставления настроек печати необходимо распечатать только 1й лист, содержащий тестовый квадрат, размером 5 см на 5 см. Затем измерьте тестовый квадрат. Если размер тестового квадрата не совпадает с необходимыми значениями (5 на 5 см), значит настройки печати выставлены неверно (вернитесь к п.1).

Если квадрат соответствует размеру 5 см. на 5 см., можно приступать к печати остальных страниц.

Во избежание перекоса изображения во время печати листы должны располагаться максимально ровно и без замятостей.

НА ПЛОТТЕРЕ

В дополнение к выкройке/лекалам в формате А4 получаете выкройку/лекала для печати на широкоформатном принтере (его еще называют плоттер). Размеры выкройки/лекал указаны в названии документа. Ширина выкройки/лекала не превышает 900 мм, длина может варьироваться. Печать на плоттере дает возможность получить детали кроя, размещенные на одном листе. При заказе печати вам достаточно будет назвать размеры документа и попросить установить 100% масштаб печати (или «реальный размер» – все зависит от настроек машины).

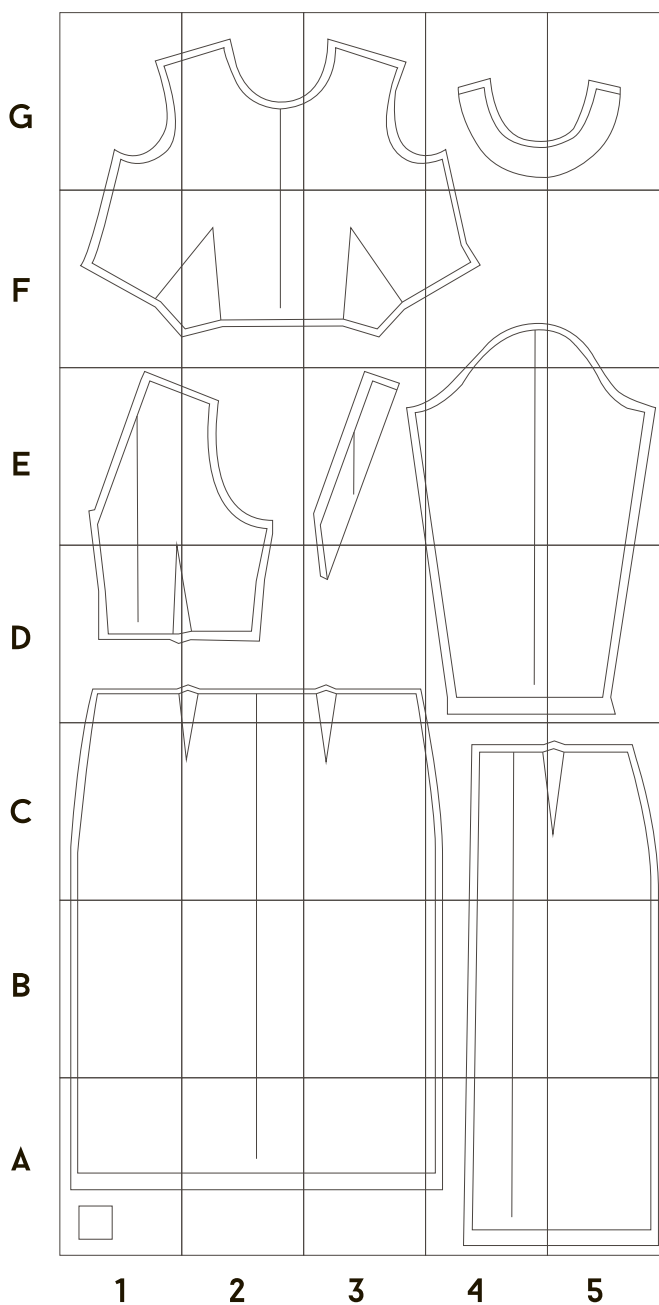
Данный вид выкройки/лекала так же содержит тестовый квадрат размером 5*5 см, по которому можно проверить не допустили ли ошибки при печати.

КАК СОБРАТЬ ВЫКРОЙКУ/ЛЕКАЛА РАСПЕЧАТАННОЙ В ФОРМАТЕ А4

После печати всех страниц необходимо выполнить сборку выкройки/лекала, а именно: склеить все листы в определенном порядке*. Каждый лист формата А4 имеет свой порядковый номер, указанный по левому боковому или нижнему краю листа. Для начала необходимо разложить страницы по номерам, а именно слева направо А,01; А,02; А,03; и тд Затем следующий ряд - В,01; В,02; В,03; и тд.

Каждый распечатанный лист со всех сторон имеет поля. Для удобства сборки выкройки срежьте поля снизу и справа каждой страницы. Затем необходимо максимально точно склеить страницы, в соответствии с их порядковыми номерами, не допуская зазоров и наплывов.

*- иную схему сборки имеют выкройки, выпущенные до 2018 года: сборка осуществляется сверху вниз по рядам от 1 (1.1, 1.2, 1.3 и тд) к последующим 2, 3...



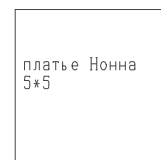
ИНФОРМАЦИЯ И ОБОЗНАЧЕНИЯ НА ВЫКРОЙКАХ/ЛЕКАЛАХ

Выкройка/лекала каждой модели содержит в себе информацию, представленную в виде символов, обозначений, надписей-пояснений и групп надписей.

СИМВОЛЫ И ОБОЗНАЧЕНИЯ

Тестовый квадрат. Предназначен для проверки масштаба печати и корректности отражения лекал. Его идеальные размеры 5*5 см.
(подробнее – в пункте о печати выкройки).

Нумерация страниц



(А , 01)

Направление долевой нити в детали выкройки/лекала. Долевая нить идет параллельно кромке ткани. По направлению долевой нити идет наименьшее растяжение ткани. Важно учитывать направление долевой нити при раскрое, чтобы положение основных срезов изделия было стабильным и изделие не растягивалось при носке.

долевая

Пояснение к половинным деталям и указание места сгиба (по центральным линиям)

С Г И Б

Контрольные точки/метки. Помогают правильно совместить детали между собой. Важно при раскрое переносить все контрольные точки с лекала на раскроенную деталь.



Разметка участка и направления защипов деталей



Разметка петель на детали



Разметка пуговиц/кнопок на детали



Разметка дополнительных конструктивных линий К таким линиям, например, относятся полузанос, перегиб лацкана, линии прикладывания деталей, разметка карманов)



Обозначение лицевой стороны для асимметричных деталей (подробнее об этом в разделе Раскрой)

ЛИЦО

Обозначение участка разреза детали



Обозначенную деталь или часть детали необходимо продублировать

КЛЕЙ

ИНФОРМАЦИЯ

На выкройке/лекала вы найдете несколько групп надписей, содержащих информацию о КОНКРЕТНОЙ модели и ее частях, а именно:

Вид изделия и его Название.

Название детали и ее количество.

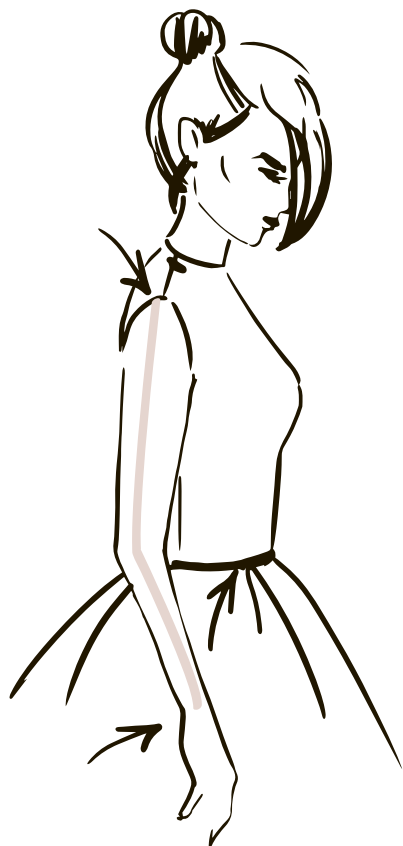
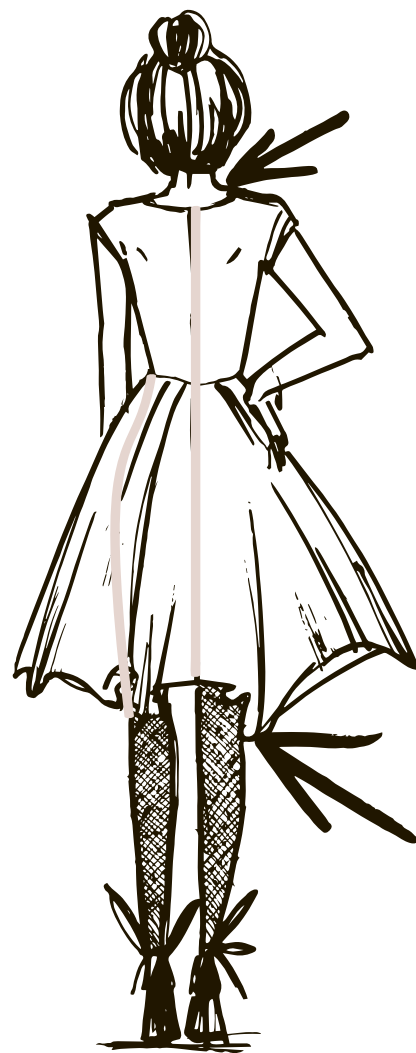
Размер. Выкройка/лекала представлена в одном размере. Все данные по соответствующим меркам для каждого размера представлены ниже в пункте Размерный ряд.

Диапазон роста. Женские выкройки представлены в четырех ростовых группах.

Прибавки на свободное облегание – это разница между шириной изделия и соответствующей этому участку меркой. Как раз благодаря прибавкам, одежда имеет разную степень прилегания: прилегающая, полуприлегающая, свободная. На выкройке/лекалах и в инструкции прибавки отражены в полной величине. На лекалах обозначаются Пб (прибавка по бедрам), Пт (прибавка по талии), Пг (прибавка по груди) и тд.

Длина изделия. Для плечевых изделий – измеряют посередине спины от шейной точки до уровня желаемой длины изделия.

Для поясных изделий – измеряется от линии талии по боку до желаемой точки.



Длина рукава. Измеряем от конечной точки проектируемого плечевого шва (плечевой точки) по наружной поверхности плеча и предплечья до уровня желаемой длины рукава при свободно опущенной руке.

Viki
S E W S

ОСНОВНЫЕ ТЕРМИНЫ

Для вашего удобства мы приводим ниже определения всех терминов, наиболее часто встречающиеся в инструкции.

Сметывание – временное соединение двух деталей, близких или одинаковых по длине. Например, сметывание плечевых, боковых срезов, средних срезов спинки, срезов рукавов и т.д.

Обметывание – ниточное закрепление среза деталей или прорези для предохранения среза от осыпания на специальных машинах. Например, обметывание боковых, плечевых срезов, обметывание петель и т.д.

Вметывание – временное соединение деталей по овалному контуру, например, вметывание воротника в горловину и вметывание рукава в пройму

Стачивание – прокладывание машинной строчки для соединения двух деталей по совмещенным краям, например, стачивание плечевых, боковых срезов, срезов рукава и т.д.

Втачивание – прокладывание машинной строчки для соединения двух деталей по овальным контурам, например, втачивание рукава в проймы, втачивание воротника в горловину.

Обтачать – прокладывание машинной строчки для соединения двух деталей, с последующим их выворачиванием и размещением припуска шва внутри. Например, обтачивание горловины, воротника, клапана, борта, пояса и т.д.

Выметать – временное закрепление края детали, предварительно обтачанной и вывернутой швом вовнутрь, с образованием рамки или канта (перекантовки) по краю детали. Например, выметывание края воротника, клапана, края борта, кармана в рамку и т.д.

Приутюживание – уменьшение толщины шва, сгиба или края детали посредством ВТО, например, приутюживание воротника, края борта, низа изделия и т.д.

Заутюживание – укладывание припусков шва или складки, края детали на одну сторону и закрепление их в этом положении утюгом. Например, заутюживание вытачки, шва притачивания кокетки и т.д.

Разутюживание – раскладывание припусков шва или складки утюгом на две противоположные стороны и закрепление их в этом положении. Например, разутюживание швов рукавов, боковых швов, среднего шва заднего полотнища юбки и т.д.

Сутюживание – уменьшение размера детали на отдельных участках посредством ВТО для получения желаемой формы. Например, сутюживание слабины ткани в конце вытачки, сутюживание срезов пройм и горловины для образования выпуклости груди и т.д.

Оттягивание – увеличение размера детали на отдельных участках посредством ВТО для получения желаемой формы. Например, оттягивание среза задней половинки брюк, переднего среза рукава для получения вогнутой формы рукава и т.д.

Отстрочить – означает проложить отделочную строчку вдоль шва или края изделия на указанное расстояние.

Рассечка – надрез ножницами на припуске шва не доходя до шва около 1-2 мм

Закрепка – возвратно-поступательная машинная строчка длиной 0,5-1 см, выполняемая при помощи кнопки «реверс» на швейной машине. Данная закрепительная строчка предохраняет шов от распарывания

Осноровить – означает срезать лишнее, выровнять.