

О МОДЕЛИ ИЛАНА

Выкройка юбки умеренного объема, прямого силуэта с небольшим расширением книзу, на притачной подкладке. На переднем и заднем полотнище юбки вытачки. Ниже уровня бедер на юбке горизонтальный подрез. На переднем полотнище карманы с отрезным бочком. На нижней части юбки, на переднем полотнище, фигурный разрез. Юбка с асимметричной застежкой-гульфиком. Юбка на притачном поясе с застежкой на пробивные кнопки. Длина юбки миди.



ВАЖНО!

Разрешено использование выкроек Vikisews:

- для личного использования. Запрещается передавать выкройки Vikisews и инструкции к выкройкам третьим лицам, а также размещать выкройки и инструкции в открытый доступ с использованием сети Интернет и прочих цифровых сетей. В соответствии с ч. 1 ст. 1252, ст. 1301 ГК РФ несоблюдение указанных правил является нарушением действующего законодательства в области авторского права и влечет ответственность нарушителя. Незаконное использование или распространение будет преследоваться в соответствии с законодательством.

- в коммерческих целях только при пошиве одежды на заказ, создании коллекций одежды, при условии, что выкройки используются только на производстве без последующего распространения частным лицам.

ПРИБАВКИ НА СВОБОДУ ОБЛЕГАННЯ В ПОЛНОЙ ВЕЛИЧИНЕ

Прибавка по талии, см	Прибавка по бедрам, см
4,1	6,1

ДЛИНА ИЗДЕЛИЯ

Рост, см	Длина изделия по спинке без пояса, см
1 (154-160)	73
2 (162-168)	76
3 (170-176)	79
4 (178-184)	82

КАКОЙ МАТЕРИАЛ ВЫБРАТЬ?

Для пошива юбки подойдут материалы костюмной группы, обладающие следующими свойствами:

- умеренно плотные, пластичные, мягкие, нерастяжимые или малорастяжимые, непрозрачные;
- по волокнистому составу материал может быть с содержанием натуральных (шерсть, хлопок), смешанных (шерсть + шелк, шерсть + полиэстер, хлопок + вискоза и пр.) и синтетических волокон (полиэстер, полиэстер + полиуретан);
- рекомендуются следующие виды материалов: костюмная шерсть, хлопковый габардин, вельвет, экозамша, экокожа.

Внимание! Не рекомендуются тонкие плательные материалы (шерсть, хлопок, полиэстер).

Для подкладки изделия рекомендуются подкладочные материалы из искусственных (вискоза), смешанных (вискоза + эластан, вискоза + полиэстер) или синтетических волокон (полиэстер, полиэстер + эластан).

Юбка на фото выполнена из экокожи. Материал умеренно плотный, пластичный, мягкий, малорастяжимый. По составу из смешанных волокон: полиуретан + полиэстер.

Подкладка 100% вискоза.

РАСХОД

1. Основной материал при ширине 140 см для раскроя в одном направлении, метры:

Рост, см	Размер			
	34-36	38	40-50	52
1 (154-160)	1	1,15	1,25	1,35
2 (162-168)	1,05	1,15	1,3	1,35
3 (170-176)	1,1	1,2	1,35	1,35
4 (178-184)	1,1	1,25	1,4	1,4

Основной материал при ширине 150 см для раскроя в одном направлении, метры:

Рост, см	Размер				
	34-36	38	40	42-44	46-52
1 (154-160)	0,9	0,95	1,1	1,15	1,25
2 (162-168)	0,9	1	1,1	1,2	1,3
3 (170-176)	0,9	1,05	1,1	1,2	1,35
4 (178-184)	0,95	1,05	1,15	1,25	1,4

2. Подкладочный материал при ширине 140 см, для всех размеров, метры:

Рост, см	Размер			
	34-36	38-48	50	52
1 (154-160)	0,85	1	1,1	1,3
2 (162-168)	0,85	1,05	1,1	1,3
3 (170-176)	0,9	1,05	1,15	1,4
4 (178-184)	0,95	1,1	1,2	1,45

3. Дублерин при ширине 140 см, для всех ростов, метры:

Размер	34	36	38	40	42	44	46	48	50	52
Расход	0,85	0,9	0,9	0,95	1	1,05	1,1	1,15	1,2	1,25

ВАЖНО! При покупке учитывайте, что материал может дать усадку, поэтому берите с запасом 5%.

4. Клеевая кромка (долевик) шириной 1 см – 1 м.

5. Лента клеевая нитепрошивная по косой, усиленная строчкой, шириной 1,5 см – 3 м.

6. Клеевая паутинка на бумажной основе для проклеивания швов шириной 1 см – 6,5 м.

7. Клеевая паутинка на бумажной основе для проклеивания швов шириной 2,5 см – 2,2 м.

8. Неразъемная металлическая молния длиной 20 см – 1 шт.

9. Ограничитель нижний для фиксирования длины неразъемной молнии – 1 шт.
10. Кнопка диаметром 1-1,2 см – 2 шт.
11. Нитки в тон материала – 1 катушка.
12. Нитки для отделочной строчки в тон материала (к примеру, Madeira №35) – 1 катушка.

ОБОРУДОВАНИЕ И ПРИСПОСОБЛЕНИЯ

- швейная машинка для соединения деталей;
- лапка на швейную машинку с ограничителем (по желанию);
- лапка на швейную машинку шагающая или тефлоновая;
- пресс для установки люверсов и кнопок.

ДЕТАЛИ КРОЯ

1. Из основного материала:

- левая верхняя часть переднего полотнища – 1 деталь;
- правая верхняя часть переднего полотнища – 1 деталь;
- нижняя часть переднего полотнища – 2 детали;
- бочок переднего полотнища – 2 детали;
- обтачка гульфика – 1 деталь;
- откосок – 1 деталь;
- верхняя часть заднего полотнища – 2 детали;
- нижняя часть заднего полотнища – 2 детали;
- пояс – 1 деталь.

Также из основного материала необходимо раскроить 6 полосок размером 3х6 см для обработки вершины вытачки на деталях верхней части заднего полотнища и верхней части переднего полотнища.

2. Из подкладочного материала:

- подкладка верхней части переднего полотнища – 1 деталь;
- подкладка нижней части переднего полотнища – 2 детали;
- подкладка верхней части заднего полотнища – 2 детали;
- подкладка нижней части заднего полотнища – 2 детали;
- подкладка кармана – 2 детали;
- подкладка бочка – 2 детали.

3. Из дублерина:

- обтачка гульфика – 1 деталь;
- откосок – ½ детали;
- пояс – 1 деталь.

ВАЖНО! Не забудьте перенести все контрольные надсечки с выкройки на материал.

Также из дублерина необходимо раскроить:

- 2 полоски шириной 4 см и длиной, равной длине припусков на обработку разреза на детали нижней части переднего полотнища;
- 1 полоску размером 4×19 см на обработку молнии на детали подкладки верхней части переднего полотнища.

Долевая нить на полосках дублерина проходит вдоль длинной стороны (вдоль кромки клеевого материала).

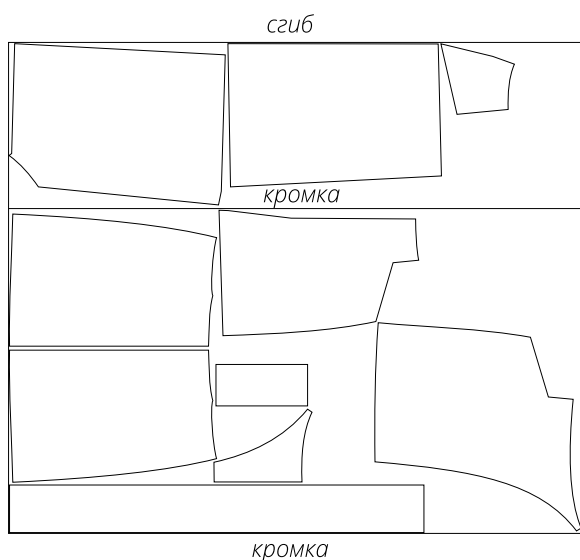
ПРИПУСКИ

Детали выкройки уже включают в себя припуски:

- по линии низа изделия – 4 см;
- по всем остальным срезам – 1 см.

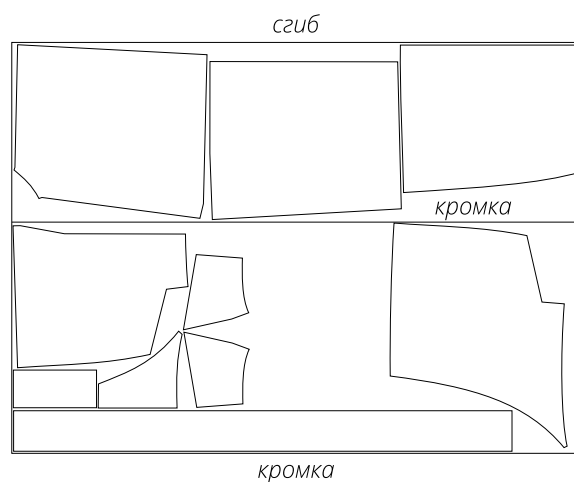
Учитывайте это при раскладке деталей на материале.

План раскладки выкройки на основном материале шириной 140 см для раскроя в сгиб со смещением для 34-38 размеров всех ростов с учетом направления рисунка



Внимание! Детали левой верхней части переднего полотнища, правой верхней части переднего полотнища, обтачки гульфика выкраиваются с лицевой стороны материала.

План раскладки выкройки на основном материале шириной 140 см для раскроя в сгиб со смещением для 40-52 размеров всех ростов с учетом направления рисунка



Внимание! Детали левой верхней части переднего полотнища, правой верхней части переднего полотнища, обтачки гульфика выкраиваются с лицевой стороны материала.

На детали подкладки верхней части переднего полотнища ручными стежками наметить рамку на обработку молнии.

Стежки выполняются светлыми нитками во избежание окрашивания материала во время проведения тепловой обработки (далее – ТО).



Продублировать полностью детали изделия:

- пояс – 1 деталь;
- обтачка гульфика – 1 деталь;
- откосок – ½ детали.

Продублировать частично детали изделия:

- припуск на обработку разреза на нижней части переднего полотнища;
- участок припуска на обработку молнии на подкладке верхней части переднего полотнища.

Проклеить косой клеевой кромкой детали изделия:

- припуск на обработку кармана правой верхней части переднего полотнища;
- припуск на обработку кармана левой верхней части переднего полотнища;
- нижний срез припуска на обработку низа на нижней части заднего полотнища;
- нижний срез припуска на обработку низа на нижней части переднего полотнища;
- припуск на обработку пояса (припуск на притачивание пояса к верхнему срезу юбки);
- припуски на обработку гульфика на обтачке гульфика (см. фото).



Проклеить клеевой кромкой детали изделия:

- припуск на обработку разреза по сгибу на нижней части переднего полотнища.

Для того чтобы выполнить дублирование, сложите основную деталь (или участок на основной детали) изнанкой к клеевой стороне детали из дублирина и приутюжьте.

Не растягивайте детали утюгом. Ваши движения должны быть припечатывающими: надавить утюгом на ткань, выдержать несколько секунд, переставить на другой участок детали. Вы можете использовать хлопковый проутюжильник, чтобы не испачкать утюг. Оставьте деталь на ровной жесткой поверхности на 15 минут для остывания и застывания.

При работе с экокожей важно:

- скалывание деталей булавками только вдоль шва стачивания, не доходя до него 2 мм;
- сметывание тонкой бисерной иглой с шелковой нитью для того, чтобы не оставались следы;