

# ОТ СОЗДАТЕЛЬНИЦЫ БРЕНДА #VIKISEWS

---



В 2016 году, когда я работала над своей первой инструкцией по пошиву, старалась написать ее так, чтобы даже новичок смог разобраться и сшить свое первое изделие. С инструкций и начался бренд Vikisews, его идея и миссия. Мне хотелось создавать современные выкройки с максимально подробным и понятным описанием пошива.

С каждым выпуском коллекции мы улучшаем наши инструкции: добавляем детали, убираем лишнее. Прежде чем они попадают к вам, на протяжении нескольких недель наши технологи, корректоры, редакторы трудятся над каждым словом и фотографией. Вы можете сложить несколько инструкций вместе, и из них получится настольная книга по пошиву, которая поможет вам шить самые разные вещи любой сложности.

И мне будет приятно, если эти инструкции помогут взрастить маленькое хобби в дело жизни. Получайте удовольствие от процесса. Создавайте свой идеальный эффективный гардероб. Носите эти вещи долго и с гордостью.

Если у вас останутся вопросы, пишите на почту [info@vikisews.com](mailto:info@vikisews.com). Мы всегда поможем.



## О МОДЕЛИ ТЕРРИ

---

Выкройка лонгслива малого объёма, прилегающего силуэта. Перед изделия состоит из двух частей. Между верхней и нижней частью переда фигурный вырез выше уровня груди. Рукав длинный, втачной. Горловина округлой формы, обработанная бейкой с открытым срезом. Длина изделия до линии бедер.



## ВАЖНО!

---

Разрешено использование выкроек Vikisews:

- для личного использования. Запрещается передавать выкройки Vikisews и инструкции к выкройкам третьим лицам, а также размещать выкройки и инструкции в открытый доступ с использованием сети Интернет и прочих цифровых сетей. В соответствии с ч. 1 ст. 1252, ст. 1301 ГК РФ несоблюдение указанных правил является нарушением действующего законодательства в области авторского права и влечет ответственность нарушителя. Незаконное использование или распространение будет преследоваться в соответствии с законодательством.
- в коммерческих целях только при пошиве одежды на заказ, создании коллекций одежды, при условии, что выкройки используются только на производстве без последующего распространения частным лицам.

# ПРИБАВКИ НА СВОБОДУ ОБЛЕГАННЯ В ПОЛНОЇ ВЕЛИЧИНЕ

Прибавка по груді, см	Прибавка по талії, см	Прибавка по бедрам, см	Прибавка к обхвату плеча, см
-8,9 до -9	2,1	-7,8	-0,6

## ДЛИНА ИЗДЕЛИЯ, ДЛИНА РУКАВА

Рост, см	Длина изделия по середине спинки, см	Длина рукава, см
1 (154-160)	54	60
2 (162-168)	57	62
3 (170-176)	60	64
4 (178-184)	63	66

## КАКОЙ МАТЕРИАЛ ВЫБРАТЬ?

Для пошива лонгслива подойдут трикотажные полотна, которые обладают следующими свойствами:

- мягкие, растяжимые и сильнорастяжимые, высокоэластичные, гладкие и с фактурой;
- по волокнистому составу материал может быть с содержанием натуральных (шерсть, хлопок, шелк, бамбук + хлопок), искусственных (вискоза), смешанных (шерсть + эластан, хлопок + полиэстер + нейлон, хлопок + эластан, хлопок + спандекс, бамбук + эластан, вискоза + эластан) и синтетических волокон (полиэстер + нейлон + эластан, полиэстер + акрил);
- рекомендуются следующие виды материалов: трикотаж лапша, бамбуковое трикотажное полотно, трикотаж масло, бифлекс, вязаный трикотаж, кулирная гладь с высоким содержанием эластана.

**Внимание!** Материал обязательно должен быть с содержанием эластана или спандекса.

Лонгслив на фото выполнен из трикотажа. Материал тонкий, мягкий, высокоэластичный. По составу вискоза 90 %, эластан 10 %. Коэффициент растяжимости - 1,7-2.

# ДЕТАЛИ КРОЯ

## 1. Из основного материала:

- верхняя часть переда – 1 деталь;
- нижняя часть переда – 1 деталь;
- спинка – 1 деталь со сгибом;
- рукав – 2 детали;
- бейка горловины – 1 деталь.

**ВАЖНО!** Не забудьте перенести все контрольные надсечки с выкройки на материал.

## 2. Из дублирина:

- припуски на обработку плечевых срезов спинки.

Припуски дублируются полосками, выкроенными из дублирина, шириной 1 см и длиной, равной длине плечевого среза (длину замерить по лекалам).

# ПРИПУСКИ

Детали выкройки уже включают в себя припуски:

- по линии низа изделия – 3 см;
- по линии низа рукава – 2 см;
- по нижнему срезу детали верхней части переда – 1,5 см;
- по верхнему срезу детали нижней части переда – 1,5 см;

Учитывайте это при раскладке деталей на материале.

**ВАЖНО!** Детали, которые имеют надпись «лицо», кроить на лицевой стороне материала.

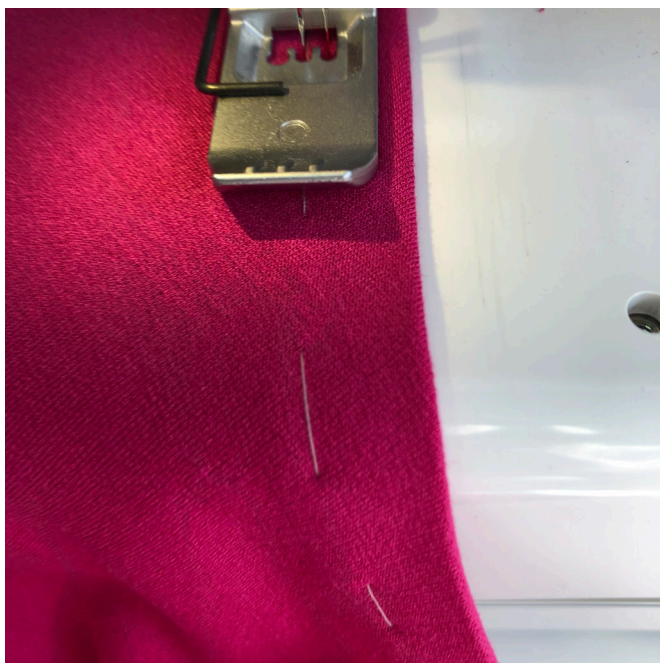




Нижний срез детали верхней части переда заутюжить на изнаночную сторону по линии припуска на 1,5 см.



Приметать припуски деталей верхней и нижней части переда. Строчку прокладывать на расстоянии 3 мм от среза.



Проложить строчку по заметанным краям в деталях верхней и нижней части переда на плоскошовной машинке. Строчку прокладывать по лицевой стороне изделия так, чтобы ручная строчка проходила между иглами.