

ОТ СОЗДАТЕЛЬНИЦЫ БРЕНДА #VIKISEWS

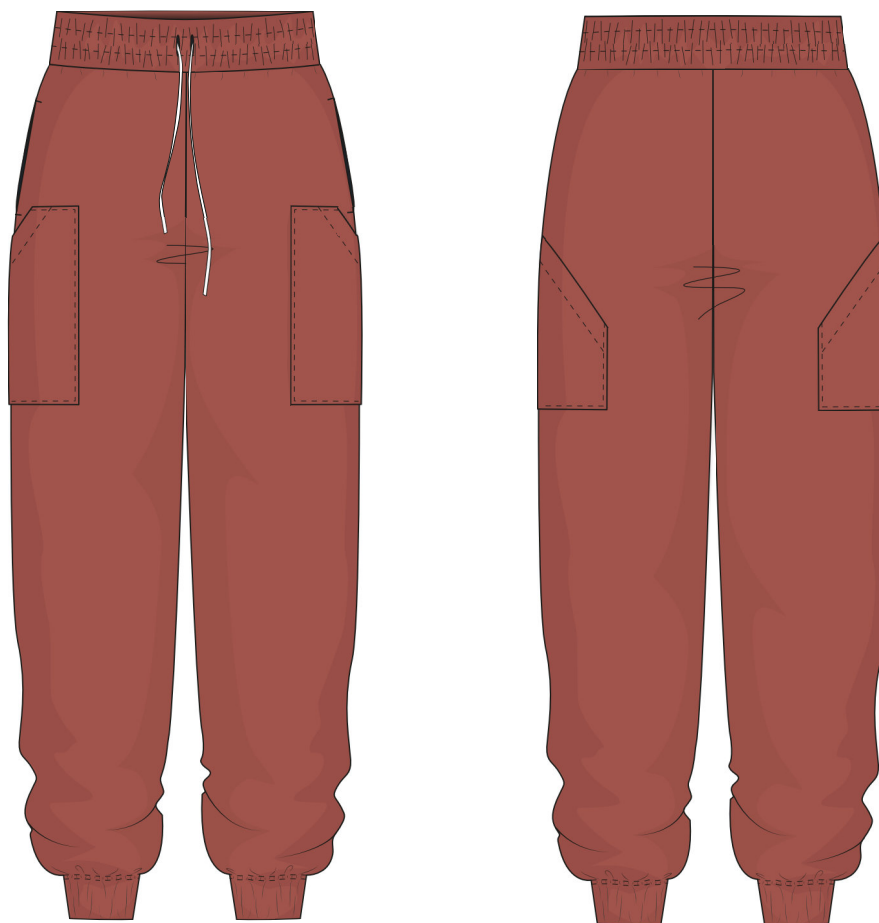


В 2016 году, когда я работала над своей первой инструкцией по пошиву, старалась написать ее так, чтобы даже новичок смог разобраться и сшить свое первое изделие. С инструкций и начался бренд Vikisews, его идея и миссия. Мне хотелось создавать современные выкройки с максимально подробным и понятным описанием пошива.

С каждым выпуском коллекции мы улучшаем наши инструкции: добавляем детали, убираем лишнее. Прежде чем они попадают к вам, на протяжении нескольких недель наши технологи, корректоры, редакторы трудятся над каждым словом и фотографией. Вы можете сложить несколько инструкций вместе, и из них получится настольная книга по пошиву, которая поможет вам шить самые разные вещи любой сложности.

И мне будет приятно, если эти инструкции помогут взрастить маленькое хобби в дело жизни. Получайте удовольствие от процесса. Создавайте свой идеальный эффективный гардероб. Носите эти вещи долго и с гордостью.

Если у вас останутся вопросы, пишите на почту info@vikisews.com. Мы всегда поможем.



О МОДЕЛИ СЭМ

Выкройка брюк прямого силуэта, большого объема. Верхний край притачного пояса находится на естественной линии талии. В пояс вставлена эластичная тесьма (резинка), проложены два ряда отделочных строчек, образующие кулиску. Через обметанные прорезные петли в кулиску продета киперная лента. Брюки имеют две пары карманов – боковые в швах и накладные на уровне колен. Накладные карманы прямоугольной формы, со скошенной линией входа в карман. Длина до щиколоток, в припуск на обработку низа вставлена эластичная тесьма (резинка).



ВАЖНО!

Разрешено использование выкроек Vikisews:

- для личного использования. Запрещается передавать выкройки Vikisews и инструкции к выкройкам третьим лицам, а также размещать выкройки и инструкции в открытый доступ с использованием сети Интернет и прочих цифровых сетей. В соответствии с ч. 1 ст. 1252, ст. 1301 ГК РФ несоблюдение указанных правил является нарушением действующего законодательства в области авторского права и влечет ответственность нарушителя. Незаконное использование или распространение будет преследоваться в соответствии с законодательством.

- в коммерческих целях только при пошиве одежды на заказ, создании коллекций одежды, при условии, что выкройки используются только на производстве без последующего распространения частным лицам.

ПРИБАВКИ НА СВОБОДУ ОБЛЕГАННЯ В ПОЛНОЇ ВЕЛИЧИНЕ

Прибавка по талії, см	Прибавка по бедрам, см
6,8–7,8	10,5–15,5

ДЛИНА ИЗДЕЛИЯ

Рост, см	Длина изделия по боковому шву с учетом ширины пояса, см
98	56,4
104	60,9
110	65,4
116	69,9
122	74,5
128	79,9
134	84,3
140	88,7
146	93,2
152	98,8
158	102,8

КАКОЙ МАТЕРИАЛ ВЫБРАТЬ?

Для пошива изделия подойдут трикотажные полотна, которые обладают следующими свойствами:

- мягкие, гигроскопичные, нерастяжимые или малорастяжимые, средней плотности;
- по волокнистому составу материал может быть с содержанием натуральных (шерсть, хлопок);

искусственных (вискоза); смешанных (шерсть + полиэстер, хлопок + полиэстер, хлопок + эластан и пр.) и синтетических волокон (полиэстер, полиэстер + эластан);

- рекомендуются следующие виды материалов: футер трехниточный, футер трехниточный с начесом, джерси.

Внимание! Не рекомендуются тонкие прозрачные материалы (шифон, органза, эластичное кружево).

Изделие на фото выполнено из футера трехниточного с начесом. Материал умеренно плотный, мягкий, малорастяжимый. По составу из смешанных волокон: хлопок + полиэстер.

ДЕТАЛИ КРОЯ

1. Из основного материала:

- передняя половинка – 2 детали;
- задняя половинка – 2 детали;
- мешковина кармана – 4 детали;
- накладной карман – 2 детали;
- пояс – 1 деталь со сгибом.

ВАЖНО! Не забудьте перенести все контрольные надсечки с выкройки на материал.

2. Из дублирина:

- цельнокроенные обтачки накладных карманов дублируются полосками, выкроенными из дублирина, шириной 3,5 см и длиной, равной длине среза (длину замерить по лекалам). Долевая нить на полосках проходит вдоль длинной стороны (вдоль кромки клеевого материала);
- припуски бокового шва на участках входа в карман, можно использовать готовую долевую клеевую кромку шириной 1 см;
- деталь пояса в месте расположения петель. Дублируется прямоугольником, выкроенным из дублирина. Величину измерить по лекалам.

ПРИПУСКИ

Детали выкройки уже включают в себя припуски:

- на обработку цельнокроеной обтачки накладного кармана – 3,5 см;
- на обработку низа – 6 см;
- по всем остальным срезам – 1 см.

Учитывайте это при раскладке деталей на материале.

Если при сметывании получилось, что одна деталь больше другой, то не спешите делать осноровку (т.е. уравнивать детали, обрезая их) или растягивать короткую деталь. Сначала убедитесь, что совпадают контрольные надсечки, разложите детали на ровной поверхности и заново попробуйте переметать швы. Если все же детали не совпадают, например вытянулись или возникла погрешность при раскрое, то осноровку можно сделать после примерки в процессе пошива.

После сборки изделие нужно слегка приутюжить, швы заутюжить или разутюжить.

Что проверяем на примерке?

Левая и правая половинки изделия должны выглядеть одинаково. Проверить баланс изделия – вертикальность боковых швов, шва сидения.

Оценить с боковой проекции (то есть смотреть на человека сбоку). На передней и задней половинке брюк не должно быть никаких горизонтальных складок, не должно быть натяжения в области бедер.

Оценить со стороны переда или спинки боковые швы.

Уточнить месторасположение и размер карманов. Проверить длину изделия.

Наличие/отсутствие дефектов, связанных с индивидуальными особенностями фигуры (например, асимметричность фигуры).

Проверяем объем изделия, он должен быть комфортным, достаточным. Длина эластичной тесьмы (резинки) должна быть комфортной в области талии и низа брюк. Обратите внимание, что эластичность тесьмы и ее плотность может быть различной. Лучше всего использовать с коэффициентом растяжимости 2 и более. Если у вас тесьма с меньшим коэффициентом, прибавьте к длине несколько сантиметров.

После примерки вносим изменения симметрично на обе половинки изделия, при необходимости заново переметываем и еще раз примеряем.



К передним половинкам брюк лицевой стороной к лицевой стороне приложить мешковины карманов, совмещая по боковым срезам и контрольным надсечкам. Сколоть булавками, при необходимости приметать ручными стежками. Наметочную строчку прокладывать на расстоянии 1,2-1,5 см от края, чтобы избежать попадания наметочной нити в строчку. Притачать на швейной машинке, прокладывая строчку между верхней и нижней границей входа в карман. В начале и конце строчки выполнить закрепку. Приутюжить.



Рассечь припуск бокового шва и мешковины (два слоя) кармана в верхней и нижней точке входа в карман на глубину 8 мм.

Припуски разутюжить.