

ОТ СОЗДАТЕЛЬНИЦЫ БРЕНДА #VIKISEWS

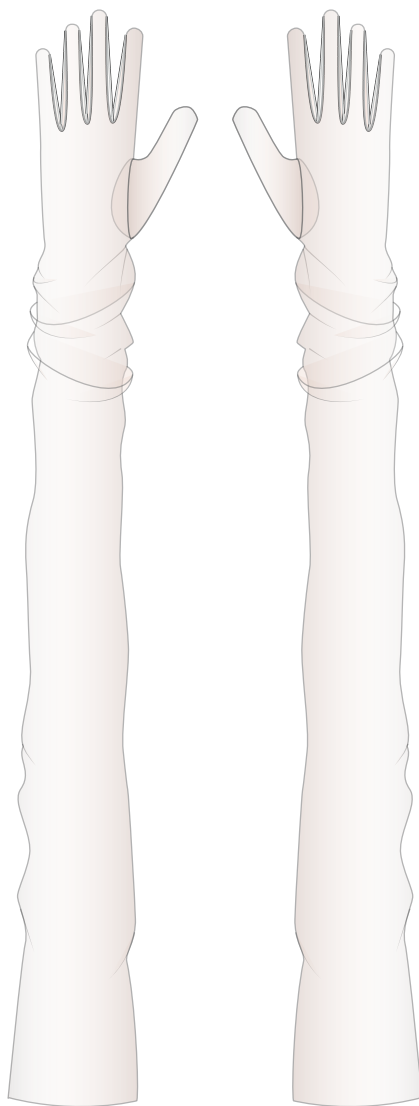


В 2016 году, когда я работала над своей первой инструкцией по пошиву, старалась написать ее так, чтобы даже новичок смог разобраться и сшить свое первое изделие. С инструкций и начался бренд Vikisews, его идея и миссия. Мне хотелось создавать современные выкройки с максимально подробным и понятным описанием пошива.

С каждым выпуском коллекции мы улучшаем наши инструкции: добавляем детали, убираем лишнее. Прежде чем они попадают к вам, на протяжении нескольких недель наши технологи, корректоры, редакторы трудятся над каждым словом и фотографией. Вы можете сложить несколько инструкций вместе, и из них получится настольная книга по пошиву, которая поможет вам шить самые разные вещи любой сложности.

И мне будет приятно, если эти инструкции помогут взрастить маленькое хобби в дело жизни. Получайте удовольствие от процесса. Создавайте свой идеальный эффективный гардероб. Носите эти вещи долго и с гордостью.

Если у вас останутся вопросы, пишите на почту info@vikisews.com. Мы всегда поможем.



О МОДЕЛИ ГАЛЬ

Выкройка перчаток из еврофатина с эффектом сборки. Длина выше локтя. Выполнены в два слоя.



ВАЖНО!

Разрешено использование выкроек Vikisews:

- для личного использования. Запрещается передавать выкройки Vikisews и инструкции к выкройкам третьим лицам, а также размещать выкройки и инструкции в открытый доступ с использованием сети Интернет и прочих цифровых сетей. В соответствии с ч. 1 ст. 1252, ст. 1301 ГК РФ несоблюдение указанных правил является нарушением действующего законодательства в области авторского права и влечет ответственность нарушителя. Незаконное использование или распространение будет преследоваться в соответствии с законодательством.

- в коммерческих целях только при пошиве одежды на заказ, создании коллекций одежды, при условии, что выкройки используются только на производстве без последующего распространения частным лицам.

КАКОЙ МАТЕРИАЛ ВЫБРАТЬ?

Для пошива перчаток подойдут материалы, обладающие следующими свойствами:

- тонкие, пластичные, мягкие, неосыпаемые, растяжимые;
- по волокнистому составу материал может быть с содержанием синтетических волокон (полиэстер, полиэстер + нейлон) и с добавлением натуральных (шелк) и искусственных волокон (вискоза).
- рекомендуются следующие виды материалов: фатин, еврофатин, эластичное тонкое кружево, тонкий трикотаж.

Внимание! Не рекомендуются плотные, осыпаемые материалы (плотный трикотаж, шифон, органза).

Перчатки на фото выполнены из еврофатина. Материал умеренно тонкий, пластичный, мягкий. По составу 100% полиэстер.

ДЛИНА ПЕРЧАТКИ, ВЫСОТА СРЕДНЕГО ПАЛЬЦА

| Размер | Длина перчатки, см | Высота среднего пальца, см |
|--------|--------------------|----------------------------|
| S | 80 | 9,2 |
| M | 82,7 | 9,7 |
| L | 85,4 | 10,2 |
| XL | 88,1 | 10,7 |

ШИРИНА ПЕРЧАТКИ ПО ВЕРХНЕМУ КРАЮ В ГОТОВОМ ВИДЕ ДЛЯ ВСЕХ РАЗМЕРОВ

25,2 см.

РАСХОД

1. Основной материал при ширине 140-300 см, метры:

| Размер | S | M | L | XL |
|--------|-----|-----|------|-----|
| Расход | 1,7 | 1,7 | 1,75 | 1,8 |

ВАЖНО! При покупке учитывайте, что материал может дать усадку, поэтому берите с запасом 5%.

2. Тонкие прочные нитки в тон материала (например, Mettler номер 100) – 1 катушка.

ОБОРУДОВАНИЕ И ПРИСПОСОБЛЕНИЯ

- швейная машинка для соединения деталей.

ДЕТАЛИ КРОЯ

1. Из основного материала:

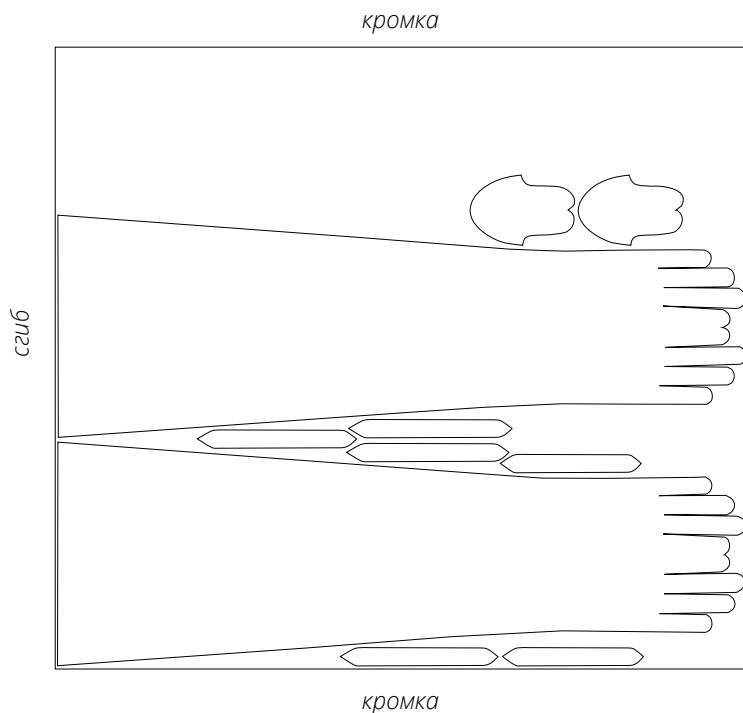
- перчатка – 2 детали со сгибом;
- большой палец – 4 детали;
- межпальцевый клин 1/2 – 4 детали;
- межпальцевый клин 2/3 – 4 детали;
- межпальцевый клин 3/4 – 4 детали.

ВАЖНО! Не забудьте перенести все контрольные надсечки с выкройки на материал.

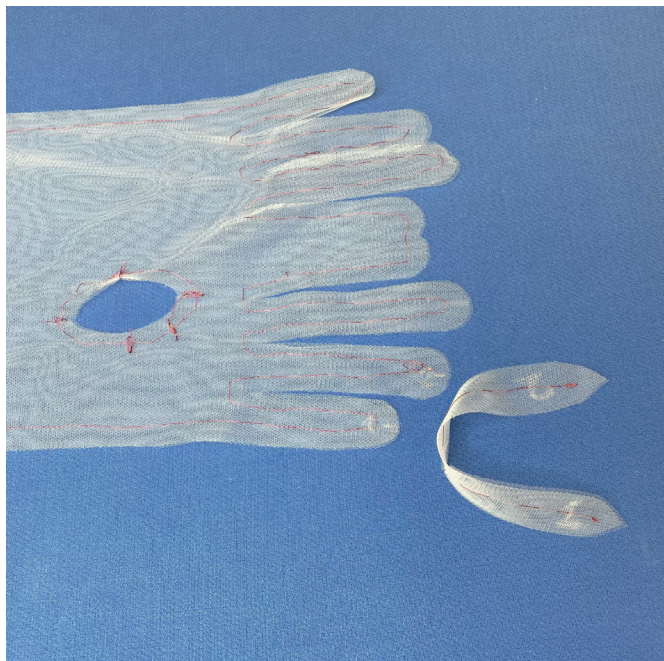
ПРИПУСКИ

Детали выкройки уже включают в себя припуски 3 мм по всем срезам. Учитывайте это при раскладке деталей на материале.

План раскладки выкройки на основном материале шириной 140-300 см для раскроя в сгиб для всех размеров



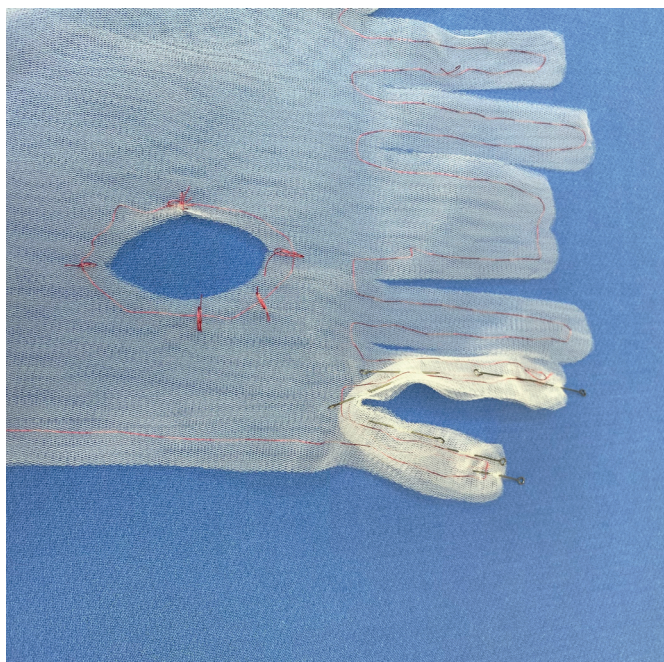
ГОТОВЫ? ДАВАЙТЕ ШИТЬ!



Выкроить деталь перчатки, уложив верхний ее край к сгибу материала. Детали клина выкроить в два слоя.

Тонкой бисерной иглой с шелковой нитью соединить два слоя материала наметочной строчкой по контуру детали перчатки. На деталях клина проложить наметочную строчку по центру детали.

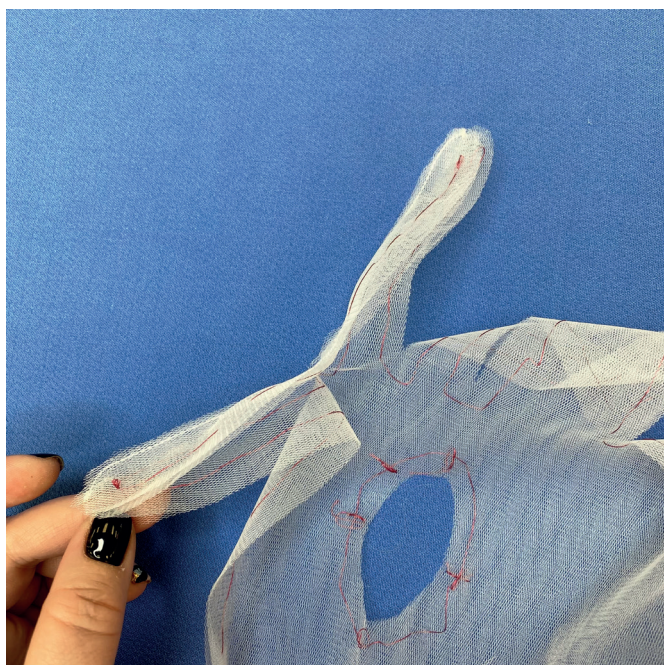
Шелковой нитью проложить контрольные метки, обозначенные в лекалах. Мелом нанести цифры, обозначающие совмещение деталей.



Работы выполнять симметрично для правой и левой перчатки. Это позволит избежать перелицовки.

Далее следует описание обработки перчаток двойным французским швом.

Деталь межпальцевый клин $\frac{1}{2}$ приложить изнаночной стороной к изнаночной стороне детали перчатки согласно разметке. Совместить срезы и контрольные метки, приколоть булавками.



Настроить строчку швейной машинки таким образом, чтобы она не стягивала деликатный материал и не растягивала его. Длина стежка 1,5-2 мм. Притачать, прокладывая строчку на расстоянии 1,5 мм от среза.

На участке контрольной метки у основания пальцев развернуть деталь в прямую линию.

В начале и конце строчки оставить концы нитей не менее 5 см. Закрепки не ставить, завязать нити узлами и срезать.