

# ОТ СОЗДАТЕЛЬНИЦЫ БРЕНДА #VIKISEWS

---

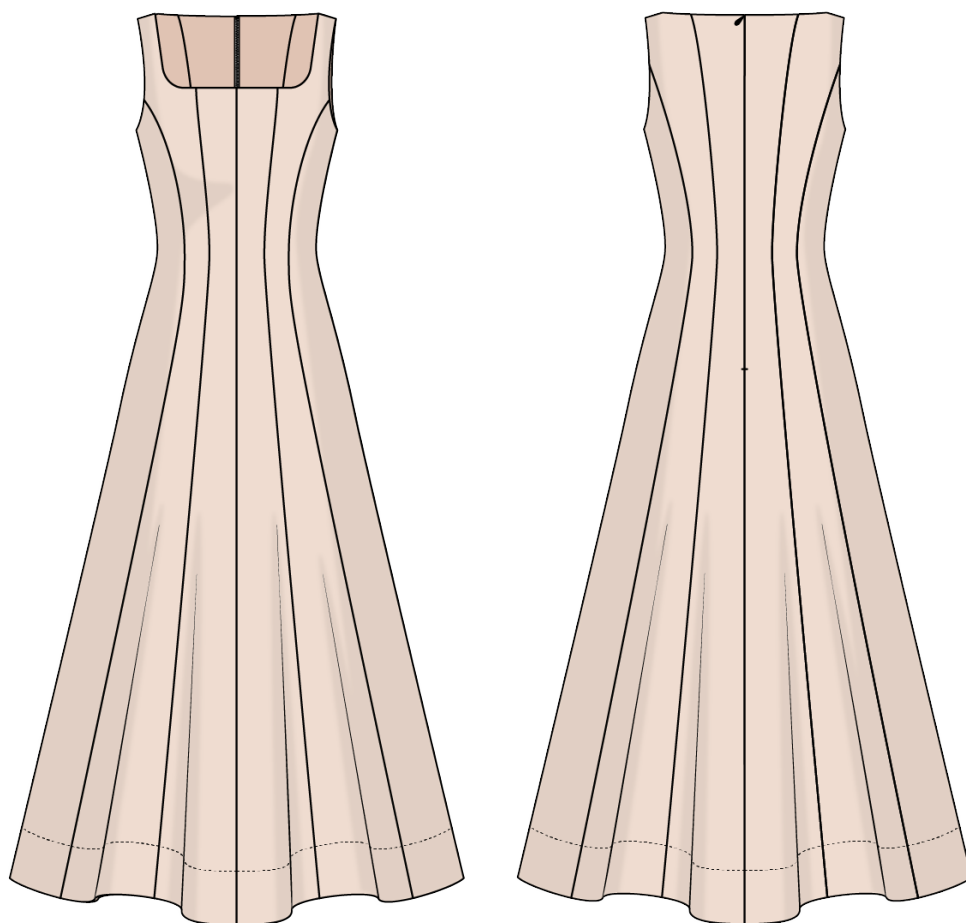


В 2016 году, когда я работала над своей первой инструкцией по пошиву, старалась написать ее так, чтобы даже новичок смог разобраться и сшить свое первое изделие. С инструкций и начался бренд Vikisews, его идея и миссия. Мне хотелось создавать современные выкройки с максимально подробным и понятным описанием пошива.

С каждым выпуском коллекции мы улучшаем наши инструкции: добавляем детали, убираем лишнее. Прежде чем они попадают к вам, на протяжении нескольких недель наши технологи, корректоры, редакторы трудятся над каждым словом и фотографией. Вы можете сложить несколько инструкций вместе, и из них получится настольная книга по пошиву, которая поможет вам шить самые разные вещи любой сложности.

И мне будет приятно, если эти инструкции помогут взрастить маленькое хобби в дело жизни. Получайте удовольствие от процесса. Создавайте свой идеальный эффективный гардероб. Носите эти вещи долго и с гордостью.

Если у вас останутся вопросы, пишите на почту [info@vikisews.com](mailto:info@vikisews.com). Мы всегда поможем.



## О МОДЕЛИ МАТИЯ

---

Выкройка платья приталенного силуэта, умеренного объема в верхней части и с расширенной юбкой книзу. На передне и спинке платья рельефы и средний шов. Вырез горловины глубокий – формы каре. Низ платья обработан широкой обтачкой. Застежка платья на потайную молнию в среднем шве спинки. Платье на отлетной подкладке. Длина платья выше щиколотки.



## ВАЖНО!

---

Разрешено использование выкроек Vikisews:

- для личного использования. Запрещается передавать выкройки Vikisews и инструкции к выкройкам третьим лицам, а также размещать выкройки и инструкции в открытый доступ с использованием сети Интернет и прочих цифровых сетей. В соответствии с ч. 1 ст. 1252, ст. 1301 ГК РФ несоблюдение указанных правил является нарушением действующего законодательства в области авторского права и влечет ответственность нарушителя. Незаконное использование или распространение будет преследоваться в соответствии с законодательством.

- в коммерческих целях только при пошиве одежды на заказ, создании коллекций одежды, при условии, что выкройки используются только на производстве без последующего распространения частным лицам.

# ПРИБАВКИ НА СВОБОДУ ОБЛЕГАННЯ В ПОЛНОЇ ВЕЛИЧИНЕ

Прибавка по груди, см	Прибавка по талії, см	Прибавка по бедрам, см
от 1,4 до 4,1	от 4,8 до 5,9	от 17,4 до 19,5

## ДЛИНА ИЗДЕЛИЯ

Рост, см	Длина изделия посередине спинки, см	Длина изделия от талии по спинке, см
1 (154-160)	125,2-127,8	89-90
2 (162-168)	128,8-131,4	92-93
3 (170-176)	132,5-135	95-96
4 (178-184)	136,1-138,6	98-99

## КАКОЙ МАТЕРИАЛ ВЫБРАТЬ?

Для пошива изделия подойдут материалы плательной группы, обладающие следующими свойствами:

- средней плотности, формодержащие, нерастяжимые;
- по волокнистому составу материал может быть с содержанием натуральных (хлопок, лен, крапива), искусственных (вискоза), смешанных волокон (полиэстер + лен, полиэстер + вискоза и пр.).

Рекомендованы: крапива, лен, поплин, хлопок.

Подкладочный материал по свойствам также должен быть формодержащий, нерастяжимый, как основной материал, это важно при косом крае. Даже незначительное отличие свойств материала может повлечь за собой деформацию изделия. Это могут быть тонкий батист по составу 100% хлопок, 100% крапива, хлопок + шелк, хлопок + вискоза. Плотность 55-70 г/м<sup>2</sup>.

**Внимание!** Не рекомендуются растяжимые материалы. Материал должен быть формодержащим.

Платье на фото выполнено из льна. Материал средней плотности, легкий и фактурный, формодержащий, нерастяжимый и непрозрачный. По составу 100% лен. Плотность: 220 г/м<sup>2</sup>.

В качестве подкладки платья используется тонкий батист. По составу: 70% хлопок, 30% шелк. Плотность: 60 г/м<sup>2</sup>.

# РАСХОД

1. Основной материал при ширине 140 см для раскроя в одном направлении, плотностью 200-250 г/м<sup>2</sup>, метры:

Рост, см	Размер									
	34	36	38	40	42	44	46	48	50	52
1 (154-160)	2,8	2,85	2,85	2,9	2,95	3	3,05	3,1	3,15	3,2
2 (162-168)	2,9	2,9	2,9	2,95	3	3,1	3,1	3,15	3,2	3,3
3 (170-176)	2,95	2,95	3	3,05	3,1	3,15	3,25	3,25	3,3	3,35
4 (178-184)	3,05	3,05	3,05	3,05	3,15	3,2	3,3	3,3	3,35	3,45

2. Подкладочный материал при ширине 140 см, плотностью 55-70 г/м<sup>2</sup>, метры:

Рост, см	Размер								
	34-36	38	40	42	44	46	48	50	52
1 (154-160)	2,4	2,45	2,5	2,55	2,6	2,65	2,7	2,75	2,8
2 (162-168)	2,45	2,5	2,55	2,6	2,65	2,7	2,8	2,8	2,85
3 (170-176)	2,55	2,6	2,65	2,7	2,75	2,8	2,85	2,9	2,95
4 (178-184)	2,6	2,6	2,7	2,75	2,8	2,85	2,9	3	3

**ВАЖНО!** При покупке учитывайте, что материал может дать усадку, поэтому берите с запасом 5%.

3. Тонкий дублерин на трикотажной или тканевой основе плотностью 35-40 г/м<sup>2</sup> при ширине 140 см для всех размеров и всех ростов – 0,35 м.

4. Кромка клеевая нитепрошивная по косой, усиленная строчкой, шириной 1,5 см, для всех ростов, метры:

Размер	34-38	40-44	46-48	50-52
Расход	1,65	1,72	1,77	1,83

5. Потайная тесьма-молния длиной 60 см для всех размеров всех ростов – 1 шт.

6. Нитки в тон материала – 4 катушки (1 катушка на швейную машинку + 3 катушки на оверлок).

# ОБОРУДОВАНИЕ И ПРИСПОСОБЛЕНИЯ

- швейная машинка для соединения деталей;
- оверлок для обметывания припусков швов. Можно заменить эластичной псевдооверлочной строчкой или строчкой зигзаг на бытовой швейной машинке (ширина оверлочной строчки или зигзага 2-3 мм, длина стежка 2,5 мм);
- лапка на швейную машинку с ограничителем (по желанию);
- лапка однорожковая на швейную машинку для притачивания потайной молнии.

## ДЕТАЛИ КРОЯ

### 1. Из основного материала:

- центральная часть переда – 2 детали;
- средняя часть переда – 2 детали;
- боковая часть переда – 2 детали;
- центральная часть спинки – 2 детали;
- средняя часть спинки – 2 детали;
- боковая часть спинки – 2 детали;
- обтачка низа переда – 1 деталь со сгибом;
- обтачка низа спинки – 1 деталь со сгибом.

### 2. Из подкладочного материала:

- центральная часть переда – 2 детали;
- средняя часть переда – 2 детали;
- боковая часть переда – 2 детали;
- центральная часть спинки – 2 детали;
- средняя часть спинки – 2 детали;
- боковая часть спинки – 2 детали.

### 3. Из дублирина:

- обтачка низа переда – 1 деталь со сгибом;
- обтачка низа спинки – 1 деталь со сгибом.

**ВАЖНО!** Не забудьте перенести все контрольные надсечки с выкройки на материал.

Также из дублирина необходимо раскроить квадрат 2×2 см для проклеивания участка возле контрольной надсечки на обработку молнии.

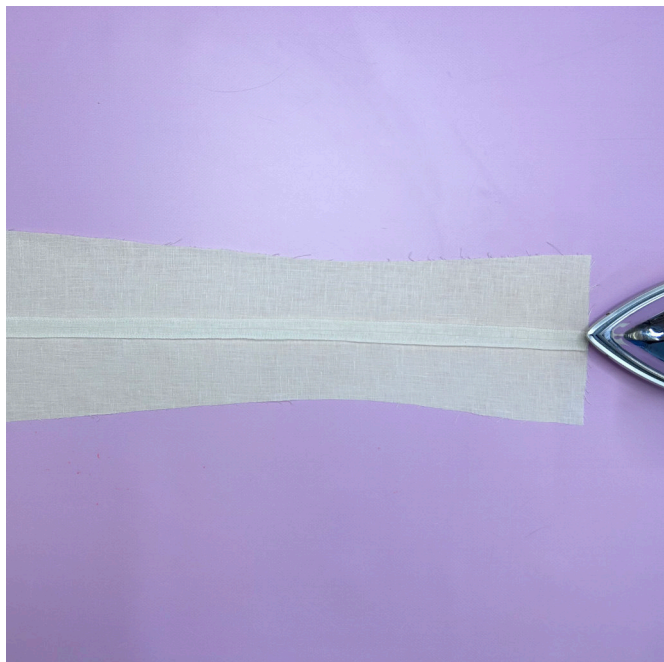
## ПРИПУСКИ

Детали выкройки уже включают в себя припуски:

- по среднему срезу центральной части спинки – 1,5 см;
- по всем остальным срезам – 1 см.

Учитывайте это при раскладке деталей на материале.





Обработать на оверлоке припуски среднего шва, прокладывая строчку по лицевой стороне.

Строчку приутюжить.

**Важно!** В данном изделии с учетом большого количества рельефных швов рекомендуется обрабатывать срезы на оверлоке после стачивания деталей. Это необходимо для того, чтобы исключить возможное уменьшение объемов изделия в результате случайного срезания припусков ножом оверлока.



Детали частей переда последовательно сложить лицевыми сторонами друг к другу, уравнивать срезы рельефов, совместить контрольные надсечки, сколоть булавками, начиная от середины переда, детали:

- сборной центральной и средней частей переда;
- средней и боковой частей переда.

Стачать на швейной машинке с закрепками в начале и в конце строчки.



Приутюжить рельефные швы сборной детали переда.