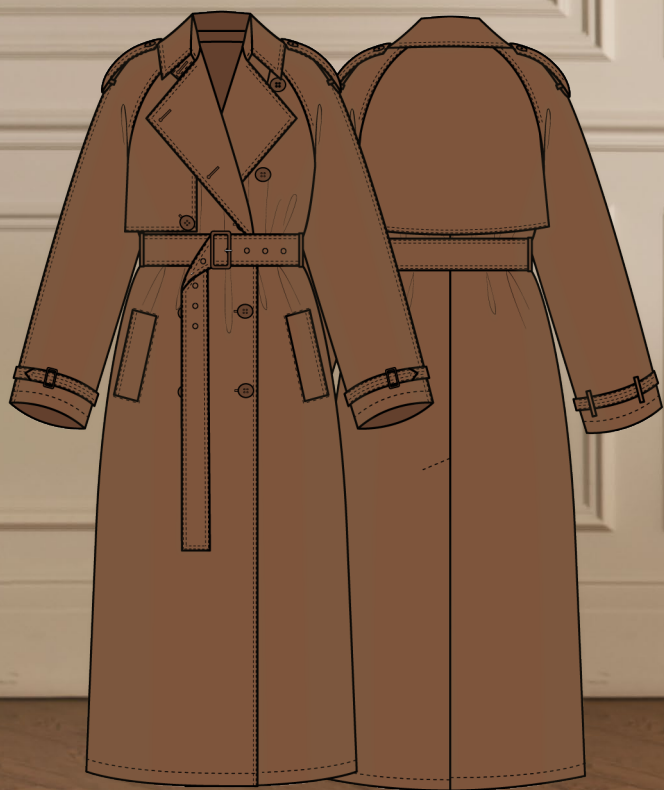


Viki
S E W S

ТРЕНЧКОТ ЭНОЛА



РАЗМЕР
34-52

СЛОЖНОСТЬ
● ● ● ● ● ●

ПРОДВИНУТЫЙ
УРОВЕНЬ



ОТ СОЗДАТЕЛЬНИЦЫ БРЕНДА #VIKISEWS



В 2016 году, когда я работала над своей первой инструкцией по пошиву, старалась написать ее так, чтобы даже новичок смог разобраться и сшить свое первое изделие. С инструкций и начался бренд Vikisews, его идея и миссия. Мне хотелось создавать современные выкройки с максимально подробным и понятным описанием пошива.

С каждым выпуском коллекции мы улучшаем наши инструкции: добавляем детали, убираем лишнее. Прежде чем они попадают к вам, на протяжении нескольких недель наши технологи, корректоры, редакторы трудятся над каждым словом и фотографией. Вы можете сложить несколько инструкций вместе, и из них получится настольная книга по пошиву, которая поможет вам шить самые разные вещи любой сложности.

И мне будет приятно, если эти инструкции помогут взрастить маленькое хобби в дело жизни. Получайте удовольствие от процесса. Создавайте свой идеальный эффективный гардероб. Носите эти вещи долго и с гордостью.

Если у вас останутся вопросы, пишите на почту info@vikisews.com. Мы всегда поможем.



О МОДЕЛИ ЭНОЛА

Выкройка тренчкота большого объема, прямого силуэта, на притачной подкладке. На полочках нагрудные вытачки переведены в срез проймы. На правой полочке отлетная кокетка, обработанная подкладкой, с застежкой на прорезную петлю и пуговицу. Карманы прорезные с втачными листочками. На спинке отлетная кокетка, обработанная подкладкой. В среднем шве спинки шлица. Рукав покроя реглан, длинный, двухшовный. На верхней части рукава притачной погон, вдевающийся в шлевку, застежка погона на прорезную петлю с пуговицей. По низу рукава съемная пата, вдевающаяся в шлевки и зафиксированная на пряжку. Воротник отложной, на отрезной стойке. На стойке притачной хлястик, застегивающийся на прорезную петлю с пуговицей. Застежка изделия двубортная на прорезные петли и пуговицы. Пояс съемный, вдевающийся в шлевки у боковых швов и застегивающийся на пряжку и люверсы. По всем мелким деталям, а также по воротнику, кокеткам, краю борта, верхнему шву рукава, низу изделия и рукава проложены отделочные строчки. Длина тренчкота выше щиколотки.



ВАЖНО!

Разрешено использование выкроек Vikisews:

- для личного использования. Запрещается передавать выкройки Vikisews и инструкции к выкройкам третьим лицам, а также размещать выкройки и инструкции в открытый доступ с использованием сети Интернет и прочих цифровых сетей. В соответствии с ч. 1 ст. 1252, ст. 1301 ГК РФ несоблюдение указанных правил является нарушением действующего законодательства в области авторского права и влечет ответственность нарушителя. Незаконное использование или распространение будет преследоваться в соответствии с законодательством.
- в коммерческих целях только при пошиве одежды на заказ, создании коллекций одежды, при условии, что выкройки используются только на производстве без последующего распространения частным лицам.

ПРИБАВКИ НА СВОБОДУ ОБЛЕГАННЯ В ПОЛНОЇ ВЕЛИЧИНЕ

Прибавка по груди, см	Прибавка по талії, см	Прибавка по бедрам, см	Прибавка к обхвату плеча, см
34-40,8	54-60,8	28-34,8	17,7-21,6

ДЛИНА ИЗДЕЛИЯ, ДЛИНА РУКАВА

Рост, см	Длина изделия по спинке, см	Длина рукава с шириной плеча, см
1 (154-160)	126	74,8-75,7
2 (162-168)	130	76,8-77,7
3 (170-176)	134	78,8-79,7
4 (178-184)	138	80,8-81,7

КАКОЙ МАТЕРИАЛ ВЫБРАТЬ?

Для пошива тренчкота подойдут умеренно плотные, формодержащие, нерастяжимые или малорастяжимые материалы плащево-курточной группы из натуральных, искусственных, смешанных или синтетических волокон. Материал может быть с водоотталкивающими и ветрозащитными пропитками или напылением.

Рекомендуются следующие виды материалов: курточные и плащевые материалы, хлопковый габардин, деним.

Внимание! Не рекомендуются мягкие, рыхлые, тонкие, прозрачные и сильно растяжимые материалы.

Для подкладки изделия рекомендуются подкладочные материалы из искусственных (вискоза), смешанных (вискоза + эластан, вискоза + полиэстер) или синтетических волокон (полиэстер, полиэстер + эластан).

Тренчкот на фото выполнен из плащевых материала. Материал средней плотности, малорастяжимый. По составу из смешанных волокон: 57% хлопок, 43% тенсель. Плотность: 180 г/м².

Подкладка по составу: 55% полиэстер, 45% вискоза. Плотность: 100 г/м².

РАСХОД

1. Основной материал при ширине 150 см для раскроя в одном направлении, метры:

Рост, см	34	36	38	40	42	44	46	48	50	52
1 (154-160)	3,95	3,95	4	4,05	4,05	4,05	4,1	4,15	4,15	4,2
2 (162-168)	4,05	4,1	4,15	4,15	4,15	4,2	4,2	4,25	4,3	4,35
3 (170-176)	4,2	4,2	4,3	4,3	4,3	4,3	4,35	4,55	4,55	4,6
4 (178-184)	4,3	4,35	4,4	4,45	4,6	4,6	4,65	4,65	4,7	4,7

2. Подкладочный материал при ширине 150 см для раскроя в одном направлении, метры:

Рост, см	34	36-38	40	42	44	46	48	50	52
1 (154-160)	2,3	2,3	2,35	2,35	2,35	2,5	2,5	2,75	2,75
2 (162-168)	2,35	2,4	2,4	2,4	2,45	2,6	2,6	2,8	2,85
3 (170-176)	2,45	2,45	2,45	2,5	2,5	2,65	2,7	2,9	2,9
4 (178-184)	2,5	2,5	2,55	2,55	2,55	2,75	2,75	2,9	2,95

ВАЖНО! При покупке учитывайте, что материал может дать усадку, поэтому берите с запасом 5%.

3. Тонкий дублерин на трикотажной или тканевой основе плотностью 30 г/м2 при ширине 140 см для всех ростов, метры:

Размер	34	36	38-40	42	44	46	48-50	52
Расход	1,65	1,7	1,75	1,8	1,85	1,9	1,95	2

4. Клеевая кромка (долевик) шириной 1 см – 0,7 м.

5. Лента клеевая нитепрошивная по косой, усиленная строчкой, шириной 1,5 см – 6 м.

6. Пуговицы:

- диаметром 2,2-2,5 см – 10 шт.;
- диаметром 1,2 см – 1 шт.;
- подпуговичник диаметром 1 см – 8 шт.

7. Пряжка с язычком для пояса шириной 5 см (внутренний размер пряжки) – 1 шт.

8. Пряжка без язычка для паты рукава шириной 3 см (внутренний размер пряжки) – 2 шт.

9. Люверсы диаметром 5 мм – 9 шт.

10. Нитки в тон материала – 4 катушки (1 катушка на швейную машинку + 3 катушки на оверлок).

11. Нитки для отделочной строчки в тон (либо контраст) материала (к примеру, Madeira №35) – 2 катушки.

ОБОРУДОВАНИЕ И ПРИСПОСОБЛЕНИЯ

- швейная машинка для соединения деталей;
- оверлок для обметывания припусков швов. Можно заменить эластичной псевдооверлочной строчкой или строчкой зигзаг на бытовой швейной машинке (ширина оверлочной строчки или зигзага 2-3 мм, длина стежка 2,5 мм);
- лапка на швейную машинку для обметывания петель;
- лапка на швейную машинку с ограничителем (по желанию);
- лапка однорожковая на швейную машинку;
- пресс для установки пуговиц и люверсов с комплектом насадок, пробойник.

ДЕТАЛИ КРОЯ

1. Из основного материала:

- спинка – 2 детали;
- полочка – 2 детали;
- передняя половинка рукава – 2 детали;
- задняя половинка рукава – 2 детали;
- кокетка спинки – 1 деталь со сгибом;
- кокетка полочки – 1 деталь;
- подборт – 2 детали;
- обтачка горловины – 1 деталь со сгибом;
- пояс – 1 деталь;
- верхний воротник – 1 деталь со сгибом;
- нижний воротник – 1 деталь со сгибом;
- стойка воротника – 2 детали;
- хлястик стойки воротника – 2 детали;
- пата рукава – 4 детали;
- погон – 4 детали;
- листочка – 2 детали;
- подзор кармана – 2 детали;
- шлевки паты рукава – 1 деталь (4 шт.);
- шлевка погона – 1 деталь (2 шт.);
- шлевка пояса – 1 деталь (2 шт.).

2. Из подкладочного материала:

- подкладка полочки – 2 детали;
- подкладка спинки – 2 детали;
- подкладка передней половинки рукава – 2 детали;
- подкладка задней половинки рукава – 2 детали;
- кокетка спинки – 1 деталь со сгибом;
- кокетка полочки – 1 деталь;
- нижняя подкладка кармана – 2 детали;
- верхняя подкладка кармана – 2 детали.

ВАЖНО! Не забудьте перенести все контрольные надсечки с выкройки на материал.

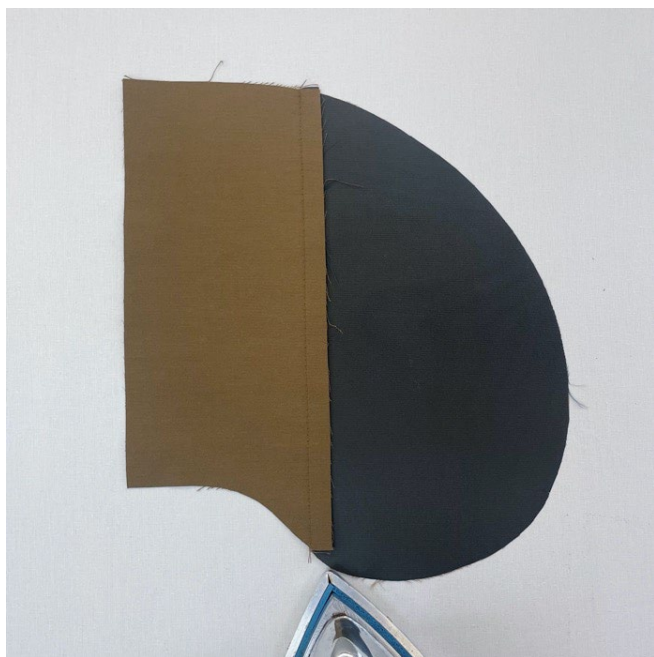
Перед дублированием основных деталей изделия рекомендуем проверить и продублировать дублирином и клеевой кромкой отдельный отрез основного материала. А также проверить настройки утюга: температуру, пар (возможно ли дублирование исходного материала с паром) и время выдержки, которое потребуется на приклеивание клеевого материала к основному.

Для того чтобы выполнить дублирование, сложите основную деталь (или участок на основной детали) изнанкой к клеевой стороне детали из дублирина и приутюжьте. Не растягивайте детали утюгом. Ваши движения должны быть припечатывающими: надавить утюгом на ткань, выдержать несколько секунд, переставить на другой участок детали. Вы можете использовать хлопковый проутюжильник, чтобы не испачкать утюг. Оставьте деталь на ровной жесткой поверхности на 15 минут для остывания и застывания.



Продублировать полностью детали изделия:

- подборт – 2 детали;
- обтачка горловины – 1 деталь со сгибом;
- пояс – 1 деталь;
- верхний воротник – 1 деталь со сгибом;
- нижний воротник – 1 деталь со сгибом;
- стойка воротника – 2 детали;
- хлястик стойки воротника – 2 детали;
- пата рукава – 4 детали;
- погон – 4 детали;
- листочка – 2 детали.



Притачать на швейной машине, выполняя закрепки в начале и в конце строчки.

Шов приутюжить.

Припуски шва заутюжить на сторону верхней подкладки кармана.



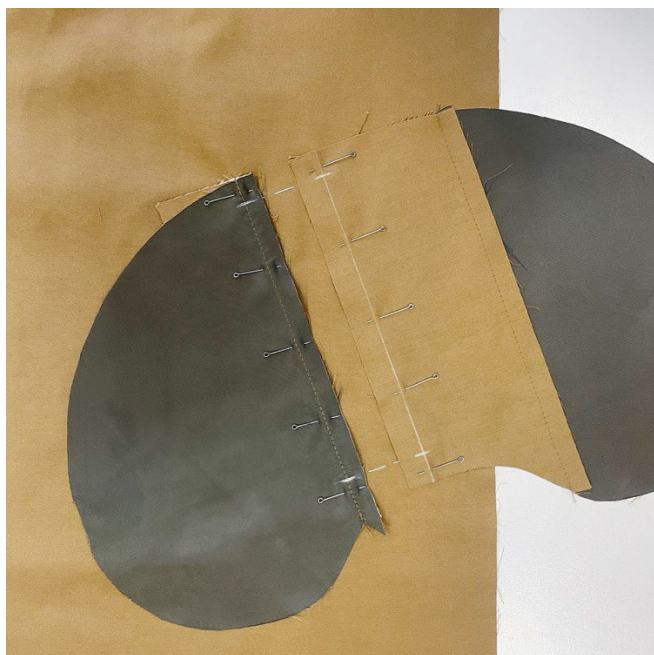
Деталь листочки сложить вдоль длинного среза пополам, изнаночной стороной внутрь, уравнивая срезы. Приутюжить по линии сгиба.



Детали листочки и нижней подкладки кармана сложить лицевыми сторонами друг к другу, совмещая верхний срез подкладки с нижним срезом листочки.

Приколоть булавками и притачать на швейной машине, выполняя закрепки в начале и в конце строчки.

Шов приутюжить.

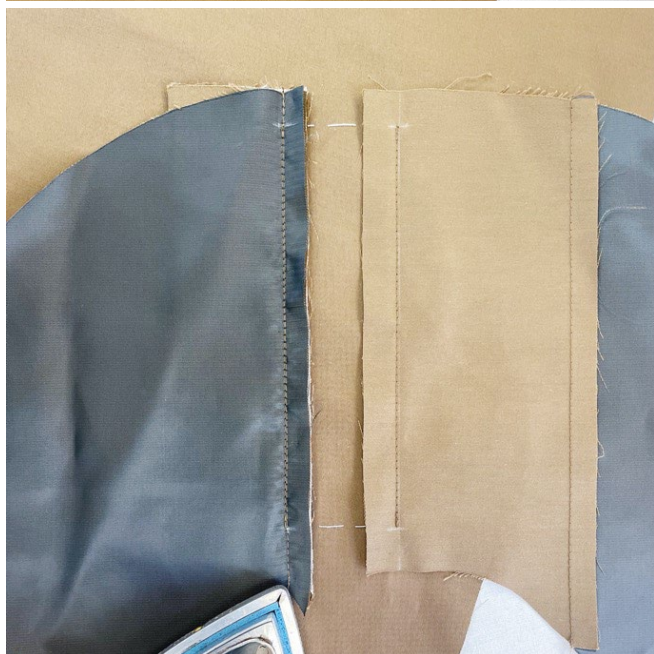


На детали полочки внутри рамки кармана отложить со стороны листочки 1 см, а со стороны подзора 1,5 см от длинных сторон рамки и нанести вспомогательные линии при помощи мела.

Приложить к нижней вспомогательной линии срезы листочки лицевой стороной на лицевую сторону полочки. Приколеть булавками, уравнивая листочку относительно рамки кармана.

Приложить подзор кармана лицевой стороной на полочку, к верхней вспомогательной линии в рамке кармана. Подзор уравнивать относительно границы рамки, приколеть булавками.

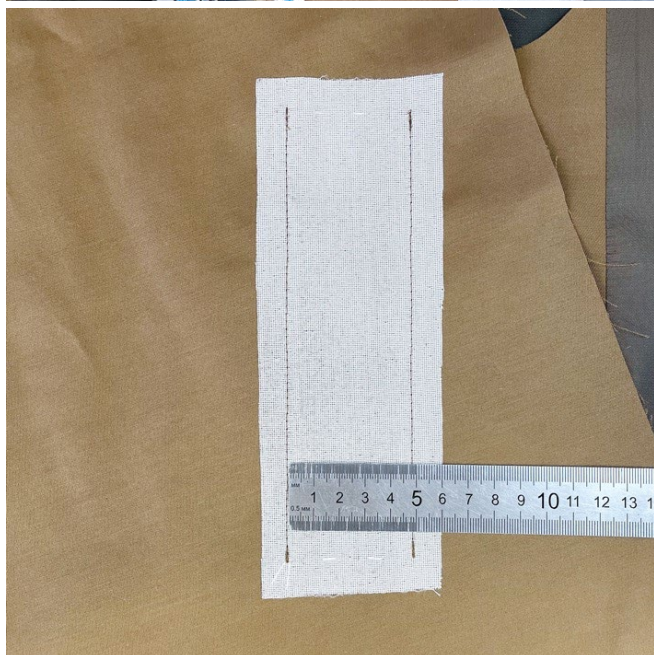
Приметать детали ручными стежками.



Притачать детали на швейной машине, выполняя закрепки в начале и в конце строчки. Строчку со стороны листочки прокладывать на расстоянии 1 см от среза. Строчку со стороны подзора прокладывать на расстоянии 1,5 см от среза.

Удалить ручные стежки.

Швы приутюжить.



Важно! С изнаночной стороны детали полочки проверить при помощи линейки параллельность строчек рамки кармана. Расстояние между строчками должно совпадать с размером листочки.

Наметить мелом или карандашом линии рассечения рамки.