

# ОТ СОЗДАТЕЛЬНИЦЫ БРЕНДА #VIKISEWS

---

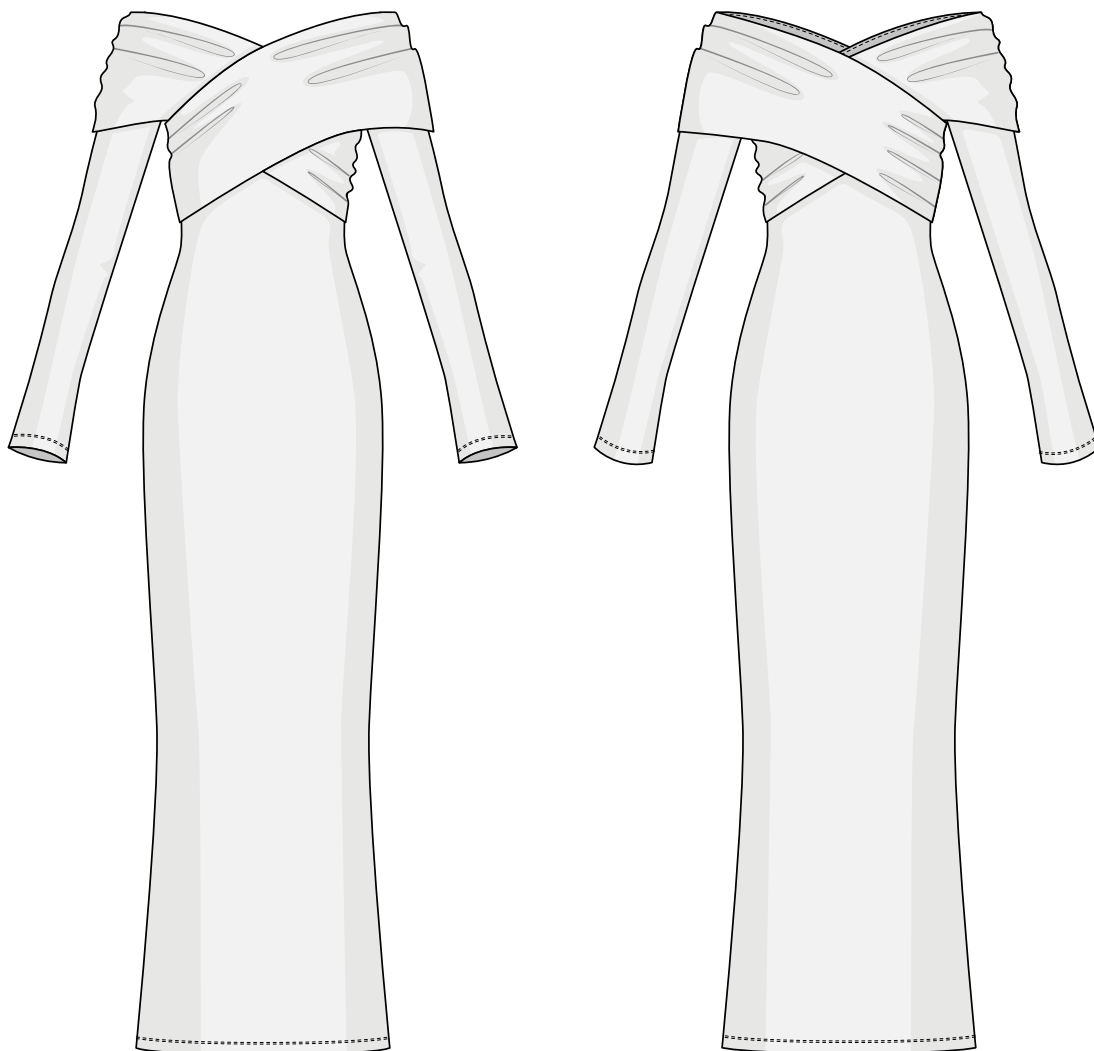


В 2016 году, когда я работала над своей первой инструкцией по пошиву, старалась написать ее так, чтобы даже новичок смог разобраться и сшить свое первое изделие. С инструкций и начался бренд Vikisews, его идея и миссия. Мне хотелось создавать современные выкройки с максимально подробным и понятным описанием пошива.

С каждым выпуском коллекции мы улучшаем наши инструкции: добавляем детали, убираем лишнее. Прежде чем они попадают к вам, на протяжении нескольких недель наши технологи, корректоры, редакторы трудятся над каждым словом и фотографией. Вы можете сложить несколько инструкций вместе, и из них получится настольная книга по пошиву, которая поможет вам шить самые разные вещи любой сложности.

И мне будет приятно, если эти инструкции помогут взрастить маленькое хобби в дело жизни. Получайте удовольствие от процесса. Создавайте свой идеальный эффективный гардероб. Носите эти вещи долго и с гордостью.

Если у вас останутся вопросы, пишите на почту [info@vikisews.com](mailto:info@vikisews.com). Мы всегда поможем.



## О МОДЕЛИ СИЭЛЬ

---

Выкройка платья/лонгслива малого объема, прилегающего силуэта. Вырез горловины глубокий с открытыми плечами, обработан широким отложным воротником, состоящим из двух частей. Рукав длинный, малого объема. Длина платья до щиколотки. Длина лонгслива до линии бедер.



## ВАЖНО!

---

Разрешено использование выкроек Vikisews:

- для личного использования. Запрещается передавать выкройки Vikisews и инструкции к выкройкам третьим лицам, а также размещать выкройки и инструкции в открытый доступ с использованием сети Интернет и прочих цифровых сетей. В соответствии с ч. 1 ст. 1252, ст. 1301 ГК РФ несоблюдение указанных правил является нарушением действующего законодательства в области авторского права и влечет ответственность нарушителя. Незаконное использование или распространение будет преследоваться в соответствии с законодательством.

- в коммерческих целях только при пошиве одежды на заказ, создании коллекций одежды, при условии, что выкройки используются только на производстве без последующего распространения частным лицам.

# ПРИБАВКИ НА СВОБОДУ ОБЛЕГАННЯ В ПОЛНОЇ ВЕЛИЧИНЕ

Прибавка по груди, см	Прибавка по талії, см	Прибавка по бедрам, см	Прибавка к обхвату плеча, см
от -5 до -2,7	-2,5	от -2,7 до -0,4	от 1,2 до 8,4

## ДЛИНА ИЗДЕЛИЯ, ДЛИНА РУКАВА

Рост, см	Длина платья по спинке, см	Длина лонгслива по спинке, см	Длина рукава, см
1 (154-160)	122	49-54	61-62
2 (162-168)	125	50-55	63-64
3 (170-176)	129	51-56	64-65
4 (178-184)	133	52-57	66-67

## КАКОЙ МАТЕРИАЛ ВЫБРАТЬ?

Для пошива платья/лонгслива подойдут мягкие, сильнорастяжимые или среднерастяжимые, средней плотности трикотажные полотна из натуральных, искусственных, смешанных и синтетических волокон.

Рекомендуются следующие виды материалов: вязаный трикотаж, трикотаж, трикотаж «лапша». Коэффициент растяжимости должен быть не менее 1,7.

**Внимание!** При пошиве изделия рекомендуем использовать только эластичные материалы.

Коэффициент растяжимости материала можно определить самостоятельно. Для этого по ширине материала отметить участок 10 см, приложить к линейке и растянуть. Полученную величину разделить на 10.

Платье на фото выполнено из трикотажа. Материал средней плотности, мягкий, среднерастяжимый. По составу из смешанных волокон: 85% вискоза + 10% полиэстер + 5% эластан. Плотность: 170 г/м².

Коэффициент растяжимости 1,7.

Лонгслив на фото выполнен из вязаного трикотажа. Материал умеренно плотный, мягкий, сильнорастяжимый. По составу из смешанных волокон: 85% вискоза + 10% полиэстер + 5% эластан. Плотность: 210 г/м².

Коэффициент растяжимости 2.

# РАСХОД

1. Основной материал при ширине 150 см для раскроя в одном направлении (для платья), метры:

Рост, см	Размер			
	34	36	38-42	44-52
1 (154-160)	2,85	2,9	2,9	2,95
2 (162-168)	2,9	2,95	2,95	3
3 (170-176)	2,95	3	3,1	3,1
4 (178-184)	3	3,1	3,1	3,1

Основной материал при ширине 150 см для раскроя в одном направлении (для лонгслива), метры:

Рост, см	Размер									
	34	36	38	40	42	44	46	48	50	52
1 (154-160)	1,6	1,8	2,1	2,15	2,2	2,2	2,25	2,25	2,25	2,25
2 (162-168)	1,65	1,8	2,1	2,2	2,25	2,25	2,25	2,3	2,3	2,3
3 (170-176)	1,65	1,85	2,15	2,25	2,25	2,3	2,3	2,3	2,3	2,35
4 (178-184)	1,7	1,85	2,2	2,25	2,3	2,3	2,3	2,35	2,35	2,35

**ВАЖНО!** При покупке учитывайте, что материал может дать усадку, поэтому берите с запасом 5%.

2. Силиконовая лента шириной 1 см, сантиметры:

Рост, см	Размер									
	34	36	38	40	42	44	46	48	50	52
1 (154-160)	82	83,5	85	86	87,5	89	91	92	94	96
2 (162-168)	85	86	87	88	89,5	91	92,5	94	96	98
3 (170-176)	86	87,5	88,5	90	91	93	94	96	97,5	99,5
4 (178-184)	88	89	90	91	93	94,5	96	97	99	101

3. Нитки в тон материала – 5 катушек (1 катушка на швейную машинку + 4 катушки на оверлок / 3 катушки на распошивальную машинку).

# ОБОРУДОВАНИЕ И ПРИСПОСОБЛЕНИЯ

- швейная машинка для соединения деталей;
- оверлок для стачивания и обметывания припусков швов. Можно заменить эластичной псевдооверлочной строчкой или строчкой зигзаг на бытовой швейной машинке (ширина оверлочной строчки или зигзага 2-3 мм, длина стежка 2,5 мм);
- распошивальная машина или коверлок для обработки подгибки низа изделия. При отсутствии распошивальной машины низ изделия можно обработать двойной иглой на бытовой швейной машинке с функцией зигзаг.

**ВАЖНО!** При работе с трикотажем рекомендуется пользоваться специальными иглами для шитья трикотажа (например, STRETCH, SUPER STRETCH, JERSEY и пр.). У них шаровидное острие иглы, которое при шитье раздвигает петли трикотажа и не пробивает нитки.

## ДЕТАЛИ КРОЯ

### 1. Из основного материала:

- перед – 1 деталь со сгибом;
- спинка – 1 деталь со сгибом;
- рукав – 2 детали;
- воротник – 2 детали.

**ВАЖНО!** Не забудьте перенести все контрольные надсечки с выкройки на материал.

## ПРИПУСКИ

Детали выкройки уже включают в себя припуски:

- по низу переда – 2 см;
- по низу спинки – 2 см;
- по низу рукава – 2 см;
- по всем остальным срезам – 1 см.

Учитывайте это при раскладке деталей на материале.





На детали переда по боковым срезам на участке между контрольными надсечками проложить строчку на швейной машинке без закрепок. Оставить длинные концы нитей.



Потянув за нижние нити, выполнить сборку до длины, указанной на лекалах. Сборку сутюжить.



Детали переда и спинки сложить лицевыми сторонами друг к другу. Уравнять боковые срезы, совместить контрольные надсечки, сколоть булавками.