

# ОТ СОЗДАТЕЛЬНИЦЫ БРЕНДА #VIKISEWS

---

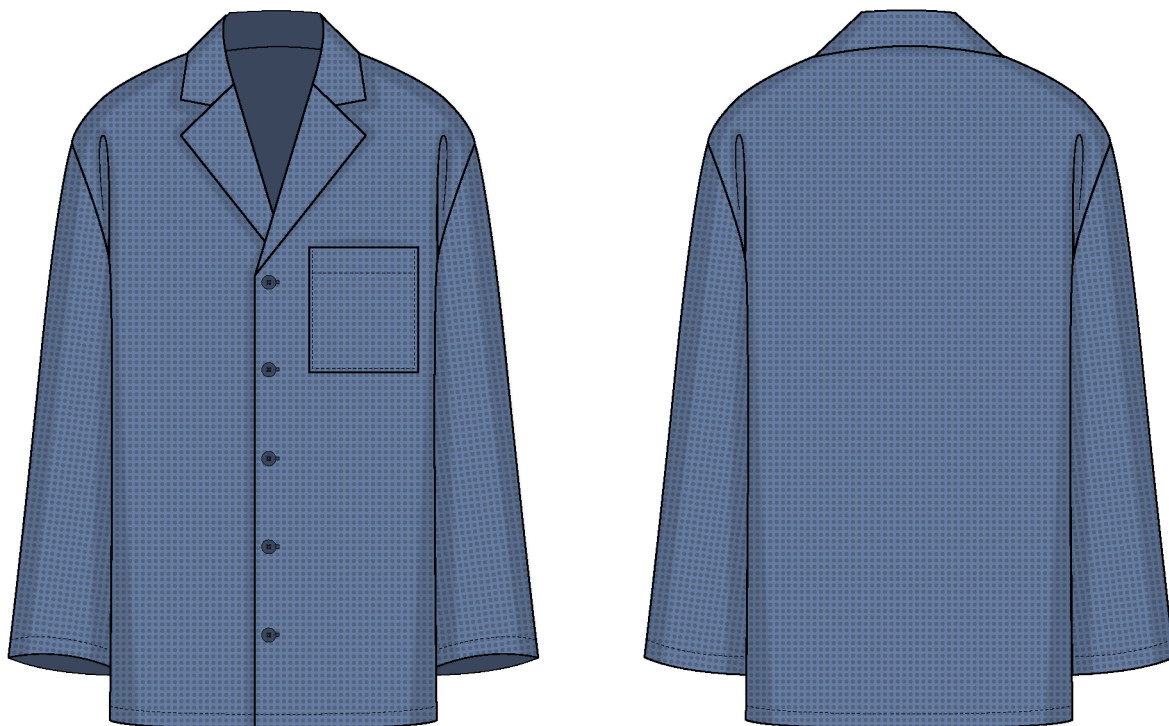


В 2016 году, когда я работала над своей первой инструкцией по пошиву, старалась написать ее так, чтобы даже новичок смог разобраться и сшить свое первое изделие. С инструкций и начался бренд Vikisews, его идея и миссия. Мне хотелось создавать современные выкройки с максимально подробным и понятным описанием пошива.

С каждым выпуском коллекции мы улучшаем наши инструкции: добавляем детали, убираем лишнее. Прежде чем они попадают к вам, на протяжении нескольких недель наши технологи, корректоры, редакторы трудятся над каждым словом и фотографией. Вы можете сложить несколько инструкций вместе, и из них получится настольная книга по пошиву, которая поможет вам шить самые разные вещи любой сложности.

И мне будет приятно, если эти инструкции помогут взрастить маленькое хобби в дело жизни. Получайте удовольствие от процесса. Создавайте свой идеальный эффективный гардероб. Носите эти вещи долго и с гордостью.

Если у вас останутся вопросы, пишите на почту [info@vikisews.com](mailto:info@vikisews.com). Мы всегда поможем.



## О МОДЕЛИ ЭНДРЮ

---

Выкройка мужской рубашки умеренного объема, прямого силуэта. На детали левой полочки накладной нагрудный карман. На детали спинки плечевые вытачки. Воротник отложной с лацканами. Плечо спущенное. Рукав рубашечного покроя. Застежка центральная на прорезные петли и пуговицы. Длина изделия ниже уровня бедер.



## ВАЖНО!

---

Разрешено использование выкроек Vikisews:

- для личного использования. Запрещается передавать выкройки Vikisews и инструкции к выкройкам третьим лицам, а также размещать выкройки и инструкции в открытый доступ с использованием сети Интернет и прочих цифровых сетей. В соответствии с ч. 1 ст. 1252, ст. 1301 ГК РФ несоблюдение указанных правил является нарушением действующего законодательства в области авторского права и влечет ответственность нарушителя. Незаконное использование или распространение будет преследоваться в соответствии с законодательством.

- в коммерческих целях только при пошиве одежды на заказ, создании коллекций одежды, при условии, что выкройки используются только на производстве без последующего распространения частным лицам.

# ПРИБАВКИ НА СВОБОДУ ОБЛЕГАННЯ В ПОЛНОЇ ВЕЛИЧИНЕ

Прибавка по груди, см	Прибавка по талії, см	Прибавка по бедрам, см	Прибавка к обхвату плеча, см
26,7	34,1-37,5	18,3-20,8	13,4-16,6

## ДЛИНА ИЗДЕЛИЯ, ДЛИНА РУКАВА

Рост, см	Длина изделия по спинке, см	Длина рукава, см
1 (170-176)	77,5	64,6-67
2 (178-184)	80,5	66,5-68,9
3 (186-192)	83,5	68,4-70,2
4 (194-200)	86,5	70,3-72,7

## КАКОЙ МАТЕРИАЛ ВЫБРАТЬ?

Для пошива рубашки подойдут умеренно плотные, мягкие, нерастяжимые или малорастяжимые, непрозрачные материалы костюмно-плательной группы из натуральных, искусственных, смешанных или синтетических волокон.

Рекомендуются следующие виды материалов: сатин, сорочечная, фланель, хлопок, модал.

Рубашка на фото выполнена из хлопка. Материал умеренно плотный, мягкий, малорастяжимый. По составу из натуральных волокон: 100% хлопок. Плотность: 120 г/м<sup>2</sup>.

## РАСХОД

1. Основной материал при ширине 140 см для раскроя в одном направлении, метры:

Рост, см	Размер					
	38	40-42	44-48	50	52	54
1 (170-176)	1,7	1,75	2,15	2,35	2,4	2,4
2 (178-184)	1,75	1,8	2,2	2,45	2,45	2,45
3 (186-192)	1,8	1,85	2,3	2,5	2,55	2,55
4 (194-200)	1,85	1,9	2,35	2,6	2,6	2,65

**ВАЖНО!** При покупке учитывайте, что материал может дать усадку, поэтому берите с запасом 5%.

2. Тонкий дублерин на трикотажной или тканевой основе при ширине 140 см для всех размеров и ростов – 1 м.

3. Пуговица диаметром 1,5-1,7 см – 5 шт.

4. Нитки в тон материала – 4 катушки (1 катушка на швейную машинку + 3 катушки на оверлок).

## ОБОРУДОВАНИЕ И ПРИСПОСОБЛЕНИЯ

- швейная машинка для соединения деталей;
- оверлок для обметывания припусков швов. Можно заменить эластичной псевдооверлочной строчкой или строчкой зигзаг на бытовой швейной машинке (ширина оверлочной строчки или зигзага 2-3 мм, длина стежка 2,5 мм);
- лапка на швейную машинку для обметывания петель.

## ДЕТАЛИ КРОЯ

### 1. Из основного материала:

- полочка – 2 детали;
- спинка – 1 деталь со сгибом;
- рукав – 2 детали;
- верхний воротник – 1 деталь;
- нижний воротник – 1 деталь;
- подборт – 2 детали;
- накладной карман – 1 деталь.

### 2. Из дублерина:

- верхний воротник – 1 деталь;
- нижний воротник – 1 деталь;
- подборт – 2 детали.

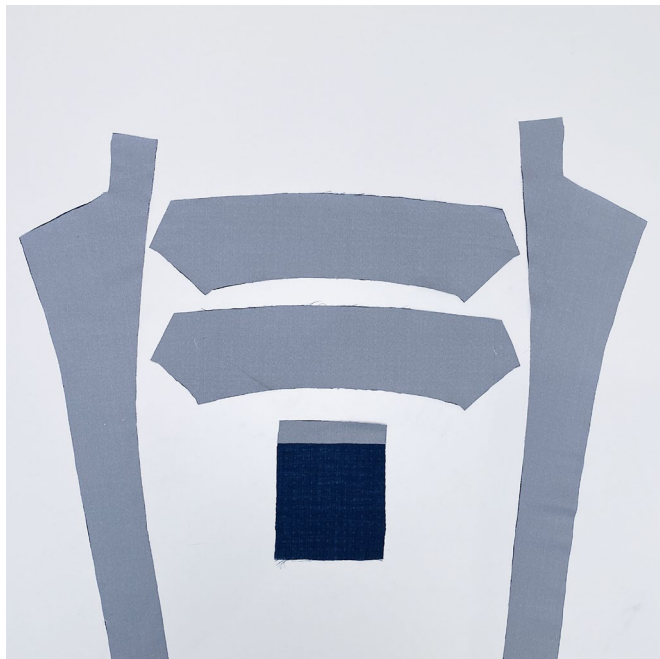
### 3. Частично продублировать:

- полоской дублерина до перегиба вдоль верхнего среза на детали кармана.

**ВАЖНО!** Не забудьте перенести все контрольные надсечки с выкройки на материал.

Перед дублированием основных деталей изделия рекомендуем проверить и продублировать дублирином и клеевой кромкой отдельный отрез основного материала. А также проверить настройки утюга: температуру, пар (возможно ли дублирование исходного материала с паром) и время выдержки, которое потребуется на приклеивание клеевого материала к основному.

Для того чтобы выполнить дублирование, сложите основную деталь (или участок на основной детали) изнанкой к клеевой стороне детали из дублирина и приутюжьте. Не растягивайте детали утюгом. Ваши движения должны быть припечатывающими: надавить утюгом на ткань, выдержать несколько секунд, переставить на другой участок детали. Вы можете использовать хлопковый проутюжильник, чтобы не испачкать утюг. Оставьте деталь на ровной жесткой поверхности на 15 минут для остывания и застывания.



**Продублировать детали полностью:**

- верхний воротник – 1 деталь;
- нижний воротник – 1 деталь;
- подборт – 2 детали.

**Продублировать детали частично:**

- припуск на обработку верхнего края детали кармана.

## ПРИМЕРКА

Мы рекомендуем проводить примерку любого изделия.

**Для чего?** Примерка проводится с целью проверки баланса, коррекции объемов (если вы не отшивали макет изделия и не вносили никаких изменений в лекала до раскроя) только в сторону уменьшения, коррекции длины изделия и длины рукава, уточнения глубины (выреза) горловины.

**Как?** После проведения дублирования рекомендуем сметать вытачки, провести сборку деталей всего изделия (включая рукава) по основным конструктивным швам (плечевым, боковым). Вметать верхний воротник. Заметать низ изделия и низ рукава.

Правильная сборка изделия к примерке – залог хорошей посадки, не забывайте про контрольные надсечки. Скалывайте детали изделия сначала по ним, а потом между ними, расправляя детали.

**Сборку проводим одним из способов:**

- используя машинную строчку (длина стежка 4-5 мм);
- ручными стежками (длина стежка около 1 см).

**Важно!** В случаях, когда на материале остаются следы от иглы, для проверки посадки и возможных дефектов рекомендуется отшивать МАКЕТ изделия.