

ОТ СОЗДАТЕЛЬНИЦЫ БРЕНДА VIKISEWS®

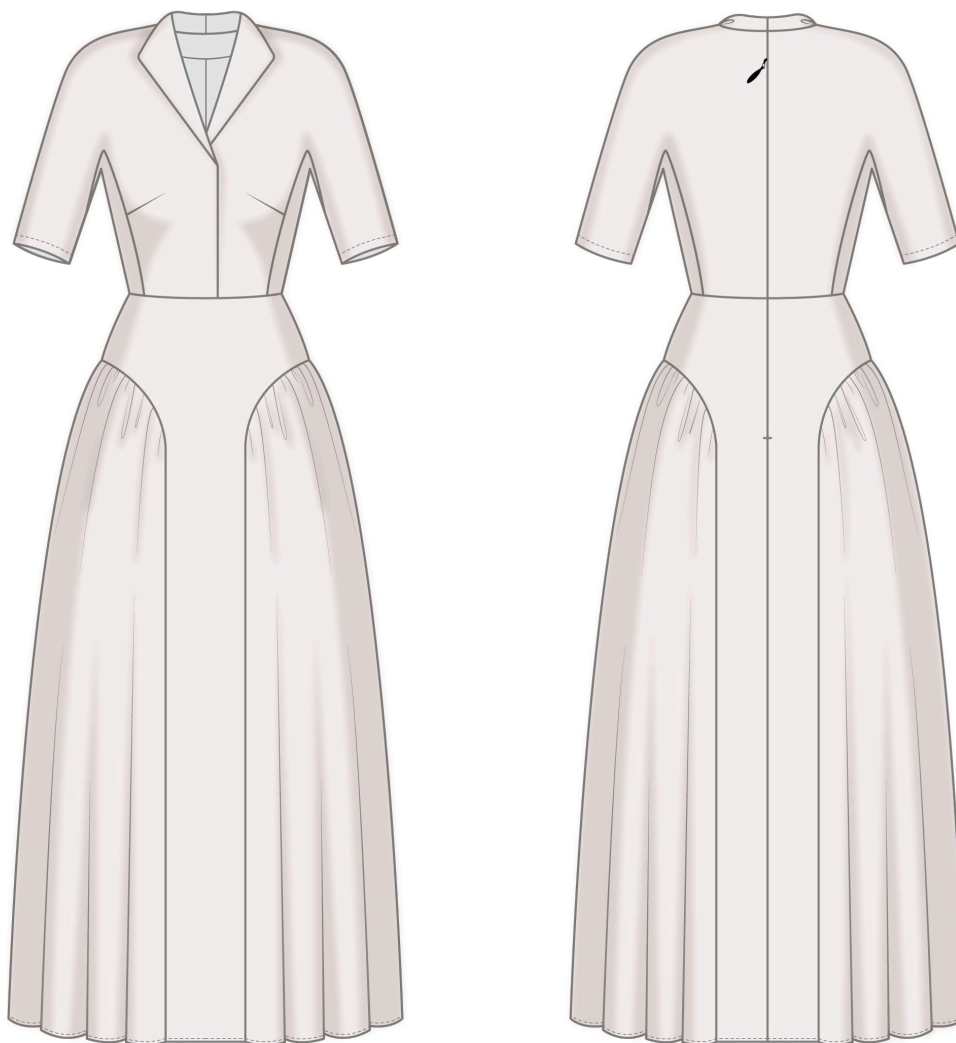


В 2016 году, создавая свои первые лекала и инструкции, я просто хотела разобраться с теми трудностями, с которыми сама сталкивалась в начале своего швейного пути. Мне не хватало стильных выкроек с хорошей посадкой и понятной технологией пошива. Так шаг за шагом появился VIKISEWS — бренд, который помогает тем, кто шьёт красивую и актуальную одежду своими руками.



Каждая наша инструкция — результат тщательной работы команды. Пусть они способствуют развитию вашего хобби. А может даже помогут превратить его в дело жизни. Получайте удовольствие от процесса и создавайте продуманный стильный гардероб.

Если возникнут вопросы, напишите нам на почту: info@vikisews.com



О МОДЕЛИ АЛА

Выкройка платья умеренного объема, приталенного силуэта. Верхняя часть с отрезным бочком, переходящим в ластовицу. По переду нагрудные выточки, выходящие из рельефов. Рукава короткие, цельнокроеные. По переду имитация застежки – планка, переходящая в воротник «апаш» и в талиевый шов. Нижняя часть платья, расширенная к низу. Расширение юбки достигается за счет дополнительных деталей в боковом шве со сборкой в верхней части. Застежка на потайную молнию в среднем шве спинки. Длина платья выше щиколотки.



ПЕРЕД ПРИМЕНЕНИЕМ ПРОЧИТЕ

Запрещается:

1. Передавать и перепродавать выкройки и инструкции Vikisews третьим лицам
2. Выкладывать выкройки и инструкции Vikisews в открытый доступ

*В соответствии с ч. 1 ст. 1252, ст. 1301 ГК РФ несоблюдение указанных правил является нарушением действующего законодательства в области авторского права и влечёт ответственность нарушителя. Незаконное использование или распространение будет преследоваться в соответствии с законодательством РФ

Разрешается:

1. Шить одежду для себя и своих близких по выкройкам Vikisews
2. Шить одежду для клиентов на заказ по выкройкам Vikisews
3. Шить коллекции для своего бренда по выкройкам Vikisews

ПРИБАВКИ НА СВОБОДУ ОБЛЕГАННЯ В ПОЛНОЙ ВЕЛИЧИНЕ

Прибавка по груди, см	Прибавка по талии, см	Прибавка по бедрам, см	Прибавка к обхвату плеча, см
3,6 – 0,6	0,7 – 1,6	46,7 – 60,6	8,6 – 4,8

ДЛИНА ИЗДЕЛИЯ, ДЛИНА РУКАВА

Рост, см	Длина изделия по спинке от линии талии, см	Длина рукава с длиной плеча, см
1 (154-160)	84	39,9 – 42,2
2 (162-168)	87	41,3 – 43,6
3 (170-176)	90	42,5 – 44,8
4 (178-184)	93	43,7 – 46,1

КАКОЙ МАТЕРИАЛ ВЫБРАТЬ?

Для пошива платья подойдут умеренно плотные, мягкие, нерастяжимые или малорастяжимые, непрозрачные материалы плательной группы из натуральных, искусственных, смешанных или синтетических волокон.

Рекомендуются следующие виды материалов: атлас, плательная вискоза, модал, купра, натуральный или искусственный шелк.

Отдавайте предпочтение материалам со смесовым составом, они меньше мнутся, в большинстве случаев устойчивы к нагрузкам и более прочные.

Внимание! Не рекомендуются сильнорастяжимые материалы (трикотажное полотно).

Платье на фото выполнено из плательного материала. Материал умеренно плотный, мягкий, нерастяжимый. По составу из смешанных волокон: 55% полиэстер + 45% район. Плотность: 150 г/м².

РАСХОД

1. Основной материал при ширине 140 см для раскроя в одном направлении, метры:

Рост, см	Размер								
	34-36	38	40	42	44	46	48	50	52
1 (154-160)	2,5	2,5	2,55	2,9	2,95	3,05	3,2	3,25	3,45
2 (162-168)	2,55	2,55	2,6	2,95	3,1	3,15	3,3	3,4	3,55
3 (170-176)	2,65	2,7	2,75	3,15	3,2	3,2	3,45	3,55	3,65
4 (178-184)	2,75	2,85	2,9	3,2	3,25	3,3	3,6	3,7	3,75

ВАЖНО! При покупке учитывайте, что материал может дать усадку, поэтому берите с запасом 5%.

2. Тонкий дублерин на трикотажной или тканевой основе при ширине 140 см, метры:

Рост, см	Размер					
	34-36	38	40-42	44-46	48-50	52
1 (154-160)	0,55	0,55	0,55	0,55	0,6	0,6
2 (162-168)	0,55	0,55	0,55	0,6	0,6	0,6
3 (170-176)	0,55	0,55	0,6	0,6	0,6	0,6
4 (178-184)	0,55	0,6	0,6	0,6	0,6	0,65

3. Лента клеевая нитепрошивная по косой, усиленная строчкой, шириной 1,5 см – 1,05-1,15 м.

4. Потайная молния длиной 50-55 см – 1 шт.

5. Нитки в тон материала – 5 катушек (1 катушка на швейную машинку + 4 катушки на оверлок).

ОБОРУДОВАНИЕ И ПРИСПОСОБЛЕНИЯ

- швейная машинка для соединения деталей;
- оверлок для обметывания припусков швов. Можно заменить эластичной псевдооверлочной строчкой или строчкой «зигзаг» на бытовой швейной машинке (ширина оверлочной строчки или зигзага 2-3 мм, длина стежка 2,5 мм);
- лапка на швейную машинку с ограничителем (по желанию);
- лапка на швейную машинку для притачивания потайной молнии;
- лапка однорожковая на швейную машинку.

ДЕТАЛИ КРОЯ

1. Из основного материала:

- полочка – 2 детали;
- спинка – 2 детали;
- бочок – 2 детали;
- нижняя центральная часть полочки – 1 деталь со сгибом;
- нижняя центральная часть спинки – 2 детали;
- нижняя боковая часть – 2 детали;
- подборт – 2 детали;
- обтачка горловины спинки – 1 деталь.

2. Из дублерина:

- обтачка горловины спинки – 1 деталь;
- подборт – 2 детали.

Также из дублерина необходимо раскроить:

- 4 треугольника для приклеивания углов цельнокроеного рукава;
- 2 треугольника для приклеивания углов цельнокроеного воротника.

ВАЖНО! Не забудьте перенести все контрольные надсечки с выкройки на материал.

ПРИПУСКИ

Детали выкройки уже включают в себя припуски:

- по линии низа изделия – 1,5 см;
- по линии низа рукавов – 1,5 см;
- по всем остальным срезам - 1 см.

Учитывайте это при раскладке деталей на материале.

План раскладки выкройки на основном материале шириной 140 см для раскроя в разворот для размеров 34-36, для всех ростов с учетом направления рисунка



ДУБЛИРОВАНИЕ ОСНОВНЫХ ДЕТАЛЕЙ ИЗДЕЛИЯ

Перед дублированием основных деталей изделия рекомендуем проверить и продублировать дублирином и клеевой кромкой отдельный отрез основного материала. Также важно проверить настройки утюга: температуру, подачу пара (возможно ли дублирование исходного материала с паром) и время выдержки, необходимое для приклеивания клеевого материала к основе.

Для дублирования сложите основную деталь (или участок на основной детали) изнаночной стороной к клеевой стороне детали из дублирина и приутюжьте. Не растягивайте ткань утюгом! Движения должны быть припечатывающими: прижмите утюгом ткань, выдержите несколько секунд, затем переместите утюг на следующий участок детали. Можно использовать хлопковый проутюжильник, чтобы не испачкать утюг.

Оставьте деталь на ровной, жесткой поверхности на 15 минут для остывания и полного приклеивания.



Продублировать детали полностью:

- подборт – 2 детали;
- обтачка горловины спинки – 1 деталь.



Продублировать детали частично:

- угол цельнокроеного рукава на деталях полочки и спинки;
- угол цельнокроеного воротника на деталях полочки.



Проклеить косой клеевой кромкой:

- вдоль среднего среза на деталях спинки и центральной нижней части спинки (участок под молнию).

