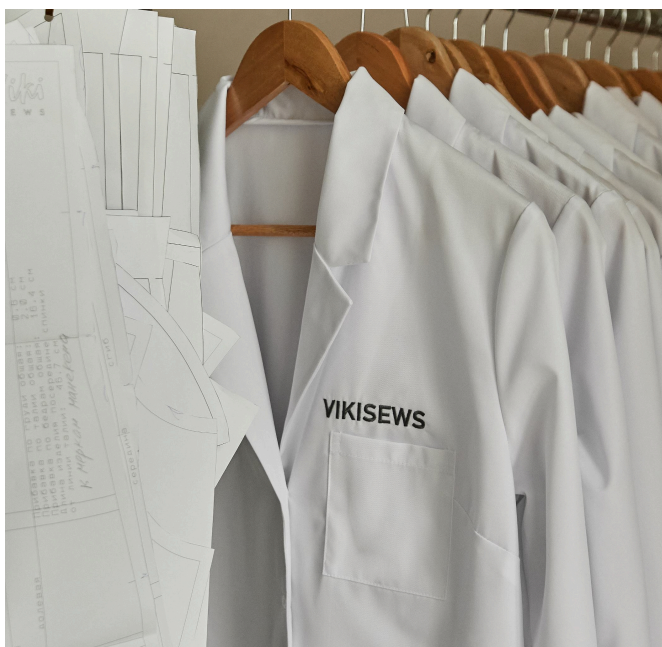


ОТ СОЗДАТЕЛЬНИЦЫ БРЕНДА VIKISEWS®



В 2016 году, создавая свои первые лекала и инструкции, я просто хотела разобраться с теми трудностями, с которыми сама сталкивалась в начале своего швейного пути. Мне не хватало стильных выкроек с хорошей посадкой и понятной технологией пошива. Так шаг за шагом появился VIKISEWS — бренд, который помогает тем, кто шьёт красивую и актуальную одежду своими руками.



Каждая наша инструкция — результат тщательной работы команды. Пусть они способствуют развитию вашего хобби. А может даже помогут превратить его в дело жизни. Получайте удовольствие от процесса и создавайте продуманный стильный гардероб.

Если возникнут вопросы, напишите нам на почту: info@vikisews.com



О МОДЕЛИ ГЕНРИЕТТА

Выкройка платья малого объема в области лифа и большого объема в области бедер, приталенного силуэта. Прилегание по переду и спинке достигается рельефами. Спинка открытая. Платье отрезное по линии талии. Линия талии по переду фигурной формы. По рельефным швам спинки и боковым швам настрачивается регилин. Нижняя часть платья конической формы на сборке в верхней и нижней части. Горловина перед оформлена стойкой переходящей в длинные завязки. Застежка платья на потайную молнию в среднем шве спинки. Платье на притачной подкладке. Длина платья выше колен.



ПЕРЕД ПРИМЕНЕНИЕМ ПРОЧИТЕ

Запрещается:

1. Передавать и перепродавать выкройки и инструкции Vikisews третьим лицам
2. Выкладывать выкройки и инструкции Vikisews в открытый доступ

*В соответствии с ч. 1 ст. 1252, ст. 1301 ГК РФ несоблюдение указанных правил является нарушением действующего законодательства в области авторского права и влечёт ответственность нарушителя. Незаконное использование или распространение будет преследоваться в соответствии с законодательством РФ

Разрешается:

1. Шить одежду для себя и своих близких по выкройкам Vikisews
2. Шить одежду для клиентов на заказ по выкройкам Vikisews
3. Шить коллекции для своего бренда по выкройкам Vikisews

ПРИБАВКИ НА СВОБОДУ ОБЛЕГАННЯ В ПОЛНОЙ ВЕЛИЧИНЕ

Прибавка по груди общая, см	Прибавка по талии общая, см	Прибавка по бедрам общая, см
0 – 1	1,4 – 1,3	2,4 – 2,3

ДЛИНА ИЗДЕЛИЯ

Рост, см	Длина изделия по спинки от талии (условно), см
1 (154-160)	38,9 – 39,8
2 (162-168)	40,9 – 41,8
3 (170-176)	42,9 – 43,8
4 (178-184)	44,9 – 45,8

КАКОЙ МАТЕРИАЛ ВЫБРАТЬ?

Для пошива платья подойдут умеренно плотные, пластичные, формодержащие, малорастяжимые, непрозрачные материалы костюмно-плательной группы из натуральных, искусственных, смешанных или синтетических волокон.

Рекомендуются следующие виды материалов: костюмный хлопок, габардин, парча.

Для дублирования нижней части платья рекомендуется жесткая сетка, жесткий фатин.

Внимание! Не рекомендуются сильнорастяжимые (трикотажное полотно) и тонкие и прозрачные материалы (шифон, органза, эластичное кружево). Также не рекомендуется материал с направленным ворсом и рисунком.

Платье на фото выполнено из костюмного хлопка сатинового плетения. Материал умеренно плотный, пластичный, мягкий, формодержащий. По составу из смешанных волокон: 95% хлопок + 5% эластан. Плотность: 210 г/м².

Подкладка платья выполнена из основного материала.

Жесткий фатин (сетка) для дублирования нижней части платья в цвет основного материала, плотностью 40-50 г/м².

РАСХОД

1. Основной материал при ширине 140 см для раскроя в одном направлении, метры:

Рост, см	Размер									
	34	36	38	40	42	44	46	48	50	52
1 (154-160)	2	2	2,1	2,3	2,3	2,5	2,6	2,8	2,8	2,9
2 (162-168)	2,1	2,2	2,3	2,4	2,5	2,6	2,6	2,8	2,9	3
3 (170-176)	2,2	2,3	2,3	2,5	2,5	2,7	2,8	2,9	3	3,1
4 (178-184)	2,3	2,3	2,4	2,6	2,7	2,8	2,9	3,1	3,2	3,3

2. Дополнительный материал (сетка) при ширине 140 см для раскроя в одном направлении, метры:

Рост, см	Размер									
	34	36	38	40	42	44	46	48	50	52
1 (154-160)	1,25	1,3	1,4	1,45	1,55	1,6	1,7	1,8	1,9	1,95
2 (162-168)	1,25	1,35	1,4	1,5	1,55	1,65	1,7	1,8	1,9	2
3 (170-176)	1,3	1,35	1,4	1,5	1,6	1,65	1,75	1,85	1,9	2
4 (178-184)	1,3	1,35	1,45	1,5	1,6	1,7	1,75	1,85	1,95	2,1

ВАЖНО! При покупке учитывайте, что материал может дать усадку, поэтому берите с запасом 5%.

3. Лента клеевая нитепрошивная по косой, усиленная строчкой, шириной 1,5 см – 2,7-3 м.

4. Потайная молния длиной 40-45 см – 1 шт.

5. Регилин шириной 10 мм – 1,3 м.

6. Пришивной крючок и петля размером S1 – 1 шт.

7. Нитки в тон материала – 1 катушка на швейную машинку.

ОБОРУДОВАНИЕ И ПРИСПОСОБЛЕНИЯ

- швейная машинка для соединения деталей;
- лапка на швейную машинку с ограничителем (по желанию);
- лапка на швейную машинку для притачивания потайной молнии;
- лапка однорожковая на швейную машинку.

ДЕТАЛИ КРОЯ

1. Из основного материала:

- верхняя центральная часть переда – 2 детали со сгибом;
- верхняя боковая часть переда – 4 детали;
- верхняя центральная часть спинки – 4 детали;
- верхняя боковая часть спинки – 4 детали;
- нижняя часть переда – 1 деталь со сгибом;
- нижняя часть спинки – 2 детали;
- подкладка нижней части переда – 1 деталь со сгибом;
- подкладка нижней части спинки – 2 детали;
- стойка-шарф – 1 деталь.

ВАЖНО! Не забудьте перенести все контрольные надсечки с выкройки на материал.

2. Из дополнительного материала (сетка):

- нижняя часть переда – 1 деталь со сгибом;
- нижняя часть спинки – 2 детали.

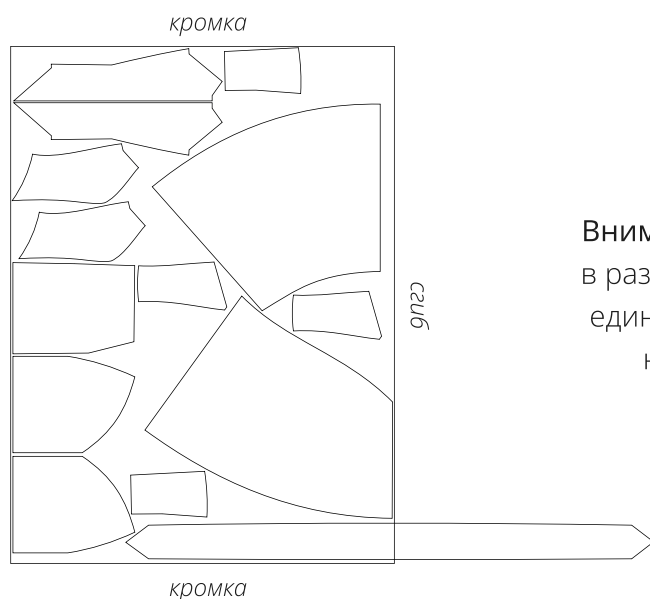
ПРИПУСКИ

Детали выкройки уже включают в себя припуски:

- по среднему шву деталей верхней и нижней частей спинки – 1,5 см;
- по всем остальным срезам – 1 см.

Учитывайте это при раскладке деталей на материале.

План раскладки выкройки на основном материале шириной 140 см для раскроя в сгиб для 34-38 размеров для всех ростов с учетом направления рисунка



Внимание! Деталь стойка-шарф выкраивается в разворот на оставшемся отрезе материала в единственном экземпляре. Деталь подкладки нижней части переда выкраивается в единственном экземпляре.

ПРИКЛЕИВАНИЕ КЛЕЕВОЙ КРОМКИ

Перед приклеиванием клеевой кромки рекомендуется проклеить отдельный отрез основного материала. Также важно проверить настройки утюга: температуру, подачу пара и время выдержки, необходимое для приклеивания клеевой кромки.

Для приклеивания клеевой кромки сложите основную деталь (или участок на основной детали) изнаночной стороной к клеевой стороне кромки и приутюжьте. Не растягивайте ткань утюгом! Движения должны быть припечатывающими: прижмите утюгом ткань, выдержите несколько секунд, затем переместите утюг на следующий участок детали. Можно использовать хлопковый проутюжильник, чтобы не испачкать утюг.

Оставьте деталь на ровной, жесткой поверхности на 15 минут для остывания и полного приклеивания.



Проклеить косой клеевой кромкой:

- вдоль верхнего и нижнего срезов на деталях центральной верхней части переда, боковой верхней части переда, боковой верхней части спинки, центральной верхней части спинки;
- вдоль среднего среза на деталях верхней центральной и нижней частей спинки (участок под молнию).