

ОТ СОЗДАТЕЛЬНИЦЫ БРЕНДА #VIKISEWS

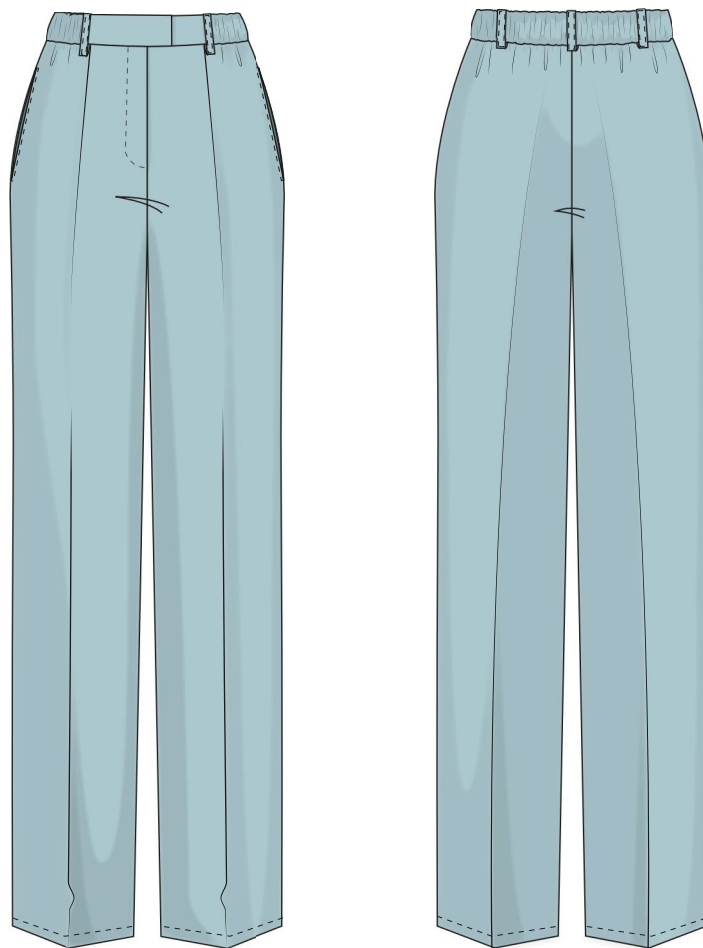


В 2016 году, когда я работала над своей первой инструкцией по пошиву, старалась написать ее так, чтобы даже новичок смог разобраться и сшить свое первое изделие. С инструкций и начался бренд Vikisews, его идея и миссия. Мне хотелось создавать современные выкройки с максимально подробным и понятным описанием пошива.

С каждым выпуском коллекции мы улучшаем наши инструкции: добавляем детали, убираем лишнее. Прежде чем они попадают к вам, на протяжении нескольких недель наши технологи, корректоры, редакторы трудятся над каждым словом и фотографией. Вы можете сложить несколько инструкций вместе, и из них получится настольная книга по пошиву, которая поможет вам шить самые разные вещи любой сложности.

И мне будет приятно, если эти инструкции помогут взрастить маленькое хобби в дело жизни. Получайте удовольствие от процесса. Создавайте свой идеальный эффективный гардероб. Носите эти вещи долго и с гордостью.

Если у вас останутся вопросы, пишите на почту info@vikisews.com. Мы всегда поможем.



О МОДЕЛИ ЖАКЛИН

Выкройка брюк умеренного объема, прямого силуэта. На передних половинках брюк заутюжены стрелки, переходящие в складки по линии талии. На задних половинках также заутюжены стрелки. В боковых швах расположены карманы. Застежка-гульфик. Пояс отрезной, притачной. В задней части пояса вставлена эластичная тесьма (резинка). На пояс настрочены шлевки. Верхний край пояса расположен немного ниже естественной линии талии. Застежка пояса на прорезную петлю и пуговицу. Выступающая часть пояса застегивается на петлю и крючок. Длина брюк в пол.



ВАЖНО!

Разрешено использование выкроек Vikisews:

- для личного использования. Запрещается передавать выкройки Vikisews и инструкции к выкройкам третьим лицам, а также размещать выкройки и инструкции в открытый доступ с использованием сети Интернет и прочих цифровых сетей. В соответствии с ч. 1 ст. 1252, ст. 1301 ГК РФ несоблюдение указанных правил является нарушением действующего законодательства в области авторского права и влечет ответственность нарушителя. Незаконное использование или распространение будет преследоваться в соответствии с законодательством.
- в коммерческих целях только при пошиве одежды на заказ, создании коллекций одежды, при условии, что выкройки используются только на производстве без последующего распространения частным лицам.

ПРИБАВКИ НА СВОБОДУ ОБЛЕГАННЯ В ПОЛНОЙ ВЕЛИЧИНЕ

Прибавка по талии, см	Прибавка по бедрам, см
5	13

ДЛИНА ИЗДЕЛИЯ

Длина изделия по боковому шву с учетом ширины пояса

Рост, см	Длина изделия, см
1 (154-160)	110
2 (162-168)	114
3 (170-176)	118
4 (178-184)	122

Ширина брюк внизу, длина резинки, см

Размер	34	36	38	40	42	44	46	48	50	52
Ширина брюк внизу	27,7	28,2	28,7	29,2	29,7	30,2	30,7	31,2	31,7	32,2
Длина резинки	44	47	50	53	56	60	62	66	69	72

КАКОЙ МАТЕРИАЛ ВЫБРАТЬ?

Для пошива изделия подойдут материалы костюмно-плательной группы, обладающие следующими свойствами:

- умеренно плотные, пластичные, гигроскопичные, мягкие, нерастяжимые или малорастяжимые, непрозрачные;
- по волокнистому составу материал может быть с содержанием натуральных (шерсть, шелк, лен);

искусственных (вискоза); смешанных (шерсть + шелк, шерсть + полиэстер, хлопок + вискоза и пр.) и синтетических волокон (полиэстер, полиэстер + эластан);

- рекомендуются следующие виды материалов: платьевая шерсть, габардин, шелк, купро, бархат на шелковой основе.

Внимание! Не рекомендуются сильнорастяжимые (трикотажное полотно) и тонкие прозрачные материалы (шифон, органза, эластичное кружево). Изделие на фото выполнено из купро. Материал умеренно плотный, пластичный, мягкий, нерастяжимый. По составу из 100 % купро.

РАСХОД

1. Основной материал при ширине 140 см
для раскроя в одном направлении, метры

Рост, см	Размер 34	Размер 36	Размер 38	Размер 40	Размер 42	Размер 44	Размер 46	Размер 48	Размер 50	Размер 52
1 (154-160)	1,71	1,74	1,78	1,98	1,98	1,97	1,97	1,97	1,97	2,00
2 (162-168)	1,75	1,78	1,87	2,05	2,04	2,04	2,03	2,04	2,04	2,06
3 (170-176)	1,79	1,82	1,87	2,12	2,12	2,11	2,11	2,11	2,12	2,14
4 (178-184)	1,82	1,85	1,91	2,19	2,19	2,18	2,18	2,18	2,18	2,20

ВАЖНО! При покупке учитывайте, что материал может дать усадку, поэтому берите с запасом 5%.

2. Тонкий дублерин на трикотажной или тканевой основе при ширине 140 см

Размер	34-36	38-42	44-48	50-52
Расход, метры	0,3	0,35	0,4	0,45

3. Брючная молния 20 см для всех размеров и ростов – 1 шт.
4. Эластичная тесьма шириной 4 см – 44-72 см в зависимости от размера. Длина эластичной тесьмы указана на лекалах.
5. Пуговица диаметром 1 см – 1 шт.
6. Крючок и петля металлические – 1 шт.
7. Нитки в тон материала – 5 катушек (1 катушка на швейную машинку + 4 катушки на оверлок).

ОБОРУДОВАНИЕ И ПРИСПОСОБЛЕНИЯ

- швейная машинка для соединения деталей;
- оверлок для обметывания припусков швов. Можно заменить эластичной псевдооверлочной строчкой или строчкой зигзаг на бытовой швейной машинке (ширина оверлочной строчки или зигзага 2-3 мм, длина стежка 2,5 мм);
- лапка на швейную машинку для обметывания петель;
- лапка на швейную машинку с ограничителем (по желанию);
- приспособление для вдевания эластичной тесьмы (можно заменить булавкой).



По линии стрелок проложить ручные стежки для сохранения четкости линии в процессе пошива. Это особенно актуально для скользких шелковых тканей.



Перед дублированием основных деталей изделия рекомендуем проверить и продублировать дублирином и/или клеевой кромкой отдельный отрез основного материала. А также проверить настройки утюга: температуру, пар (возможно ли дублирование исходного материала с паром) и время выдержки, которое потребуется на приклеивание клеевого материала к основному. Продублировать полностью детали кроя:

- пояс передней части правый – 1 деталь;
- пояс передней части левый – 1 деталь.

Продублировать частично детали:

- передней половинки брюк – 2 детали.

Дублируются:

- припуски на обработку гульфика (долевая нить расположена, как в основном изделии);
- припуски боковых швов на участке входа в карман (долевая нить расположена вдоль полосы клеевой).

Для того чтобы выполнить дублирование, сложите основную деталь (или участок на основной детали) изнанкой к клеевой стороне детали из дублирина и приутюжьте. Не растягивайте детали утюгом. Ваши движения должны быть припечатывающими: надавить утюгом на ткань, выдержать несколько секунд, переставить на другой участок детали. Вы можете использовать хлопковый проутюжильник, чтобы не испачкать утюг. Оставьте деталь на ровной жесткой поверхности на 15 минут для остывания и застывания.

Выполнить влажно-тепловую обработку (далее – ВТО) брюк – оттяжку шагового шва задней половинки. На участке от шва сидения до колена приутюжить шаговый шов, немного натягивая материал. Подошва утюга движется параллельно срезу, заступая на деталь не более чем на 4 см. Шов сидения на участке 8-10 см от шагового шва также оттянуть.

Образовавшуюся между ними выпуклость сутюжить.