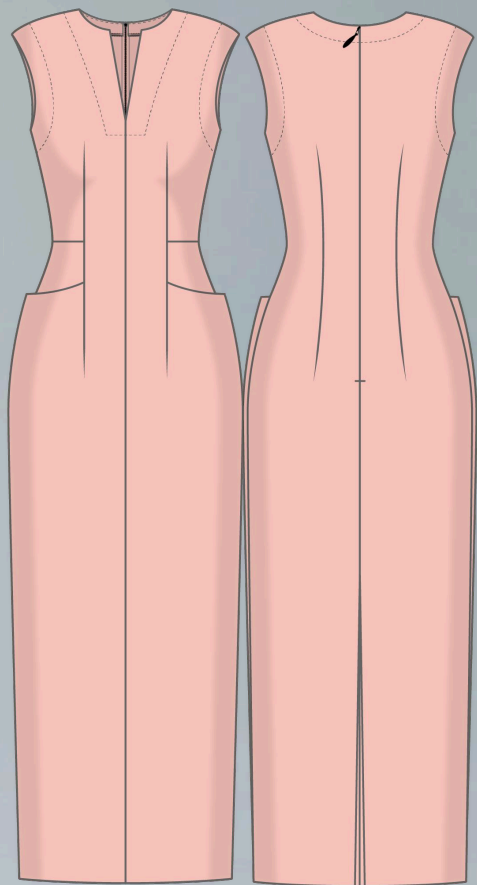


Viki

S E W S

ПЛАТЬЕ

МЕЛИНА



РАЗМЕР

34-52

СЛОЖНОСТЬ



СРЕДНИЙ УРОВЕНЬ



ОТ СОЗДАТЕЛЬНИЦЫ БРЕНДА VIKISEWS®

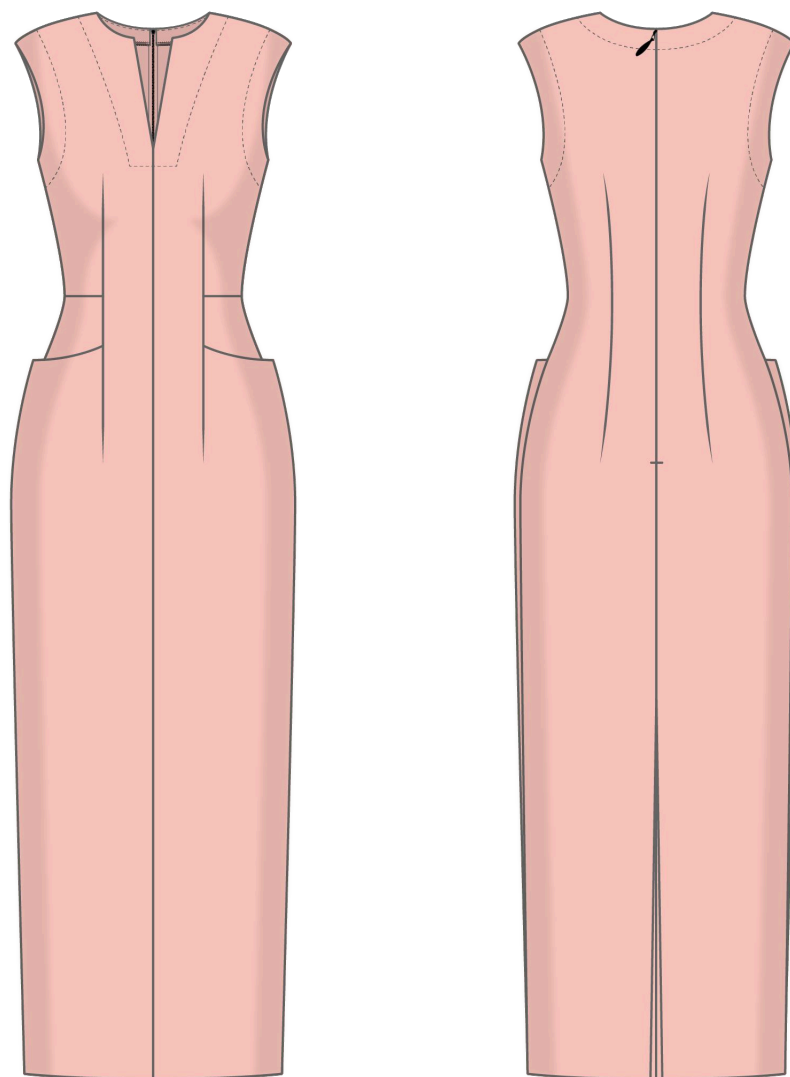


В 2016 году, создавая свои первые лекала и инструкции, я просто хотела разобраться с теми трудностями, с которыми сама сталкивалась в начале своего швейного пути. Мне не хватало стильных выкроек с хорошей посадкой и понятной технологией пошива. Так шаг за шагом появился VIKISEWS — бренд, который помогает тем, кто шьёт красивую и актуальную одежду своими руками.



Каждая наша инструкция — результат тщательной работы команды. Пусть они способствуют развитию вашего хобби. А может даже помогут превратить его в дело жизни. Получайте удовольствие от процесса и создавайте продуманный стильный гардероб.

Если возникнут вопросы, напишите нам на почту: info@vikisews.com



О МОДЕЛИ МЕЛИНА

Выкройка платья умеренного объема, прилегающего силуэта. По переду и спинке средний шов, талиевые выточки. На переде платья подрезной бонок с объемным карманом. Линия плеча спущена. Горловина круглая, переходящая в разрез по переду. В среднем шве спинки застежка на потайную молнию и разрез. Обтачка горловины и проймы закреплены отделочной строчкой. Длина изделия ниже колен.



ПЕРЕД ПРИМЕНЕНИЕМ ПРОЧИТЕ

Запрещается:

1. Передавать и перепродавать выкройки и инструкции Vikisews третьим лицам
2. Выкладывать выкройки и инструкции Vikisews в открытый доступ

*В соответствии с ч. 1 ст. 1252, ст. 1301 ГК РФ несоблюдение указанных правил является нарушением действующего законодательства в области авторского права и влечёт ответственность нарушителя. Незаконное использование или распространение будет преследоваться в соответствии с законодательством РФ

Разрешается:

1. Шить одежду для себя и своих близких по выкройкам Vikisews
2. Шить одежду для клиентов на заказ по выкройкам Vikisews
3. Шить коллекции для своего бренда по выкройкам Vikisews

ПРИБАВКИ НА СВОБОДУ ОБЛЕГАННЯ В ПОЛНОЙ ВЕЛИЧИНЕ

Прибавка по груди, см	Прибавка по талии, см	Прибавка по бедрам, см
0,4 – 5,8	0,2 – 6,7	4,9 – 5,4

ДЛИНА ИЗДЕЛИЯ

Рост, см	Длина изделия по спинке, см, см
1 (154-160)	122,2 – 123
2 (162-168)	126,1 – 126,9
3 (170-176)	130,2 – 130,9
4 (178-184)	134,2 – 134,9

КАКОЙ МАТЕРИАЛ ВЫБРАТЬ?

Для пошива платья подойдут мягкие, нерастяжимые или малорастяжимые, умеренно плотные материалы платьельно-костюмной группы из натуральных, искусственных, смешанных и синтетических волокон.

Рекомендуются следующие виды материалов: костюмный креп, габардин, поливискоза костюмная.

Важно! Не рекомендуется использовать эластичные и прозрачные материалы!

Платье на фото выполнено из костюмного материала. Материал умеренно плотный, мягкий, нерастяжимый. По составу из натуральных волокон: 100% шерсть. Плотность: 210 г/м².

РАСХОД

1. Основной материал при ширине 140 см для раскроя в одном направлении, метры:

Рост, см	Размер							
	34	36	38	40-42	44	46-48	50	52
1 (154-160)	1,35	1,4	1,6	1,7	1,7	1,7	1,8	2,05
2 (162-168)	1,4	1,45	1,6	1,75	1,75	1,75	1,85	2,1
3 (170-176)	1,4	1,5	1,65	1,75	1,8	1,8	1,9	2,15
4 (178-184)	1,45	1,55	1,7	1,8	1,8	1,85	2	2,3

2. Тонкий дублерин на трикотажной или тканевой основе при ширине 140 см для раскроя в одном направлении, метры:

Рост, см	Размер 34-52
1 (154-160)	0,55
2 (162-168)	0,6
3 (170-176)	0,6
4 (178-184)	0,65

ВАЖНО! При покупке учитывайте, что материал может дать усадку, поэтому берите с запасом 5%.

3. Лента клеевая нитепрошивная по косой, усиленная строчкой шириной 1,5 см, метры:

Размер	34	36	38	40	42	44	46	48	50	52
Длина, см	3,3	3,35	3,4	3,5	3,55	3,6	3,65	3,7	3,75	3,85

4. Потайная молния длиной 75-85 см для всех размеров и ростов – 1 шт.

5. Нитки в тон материала – 5 катушек (1 катушка на швейную машинку + 4 катушки на оверлок).

ОБОРУДОВАНИЕ И ПРИСПОСОБЛЕНИЯ

- швейная машинка для соединения деталей;
- оверлок для обметывания припусков швов. Можно заменить эластичной псевдооверлочной строчкой или строчкой «зигзаг» на бытовой швейной машинке (ширина оверлочной строчки или зигзага 2-3 мм, длина стежка 2,5 мм);
- лапка на швейную машинку с ограничителем (по желанию);
- лапка на швейную машинку для притачивания потайной молнии;
- лапка однорожковая на швейную машинку для притачивания молнии.

ДЕТАЛИ КРОЯ

1. Из основного материала:

- перед – 2 детали;
- спинка – 2 детали;
- бочок переда – 2 детали;
- подкладка кармана – 2 детали;
- обтачка горловины переда – 2 детали;
- обтачка горловины спинки – 2 детали;
- обтачка проймы переда – 2 детали;
- обтачка проймы спинки – 2 детали.

ВАЖНО! Не забудьте перенести все контрольные надсечки с выкройки на материал.

2. Из дублирина:

- обтачка горловины переда – 2 детали;
- обтачка горловины спинки – 2 детали;
- обтачка проймы переда – 2 детали;
- обтачка проймы спинки – 2 детали.

Также из дублирина необходимо раскроить:

- 2 полоски шириной и длиной, взятыми с лекал, для проклеивания участка на обработку разреза.

Долевая нить на полосках дублирина проходит вдоль длинной стороны (вдоль кромки клеевого материала).

ПРИПУСКИ

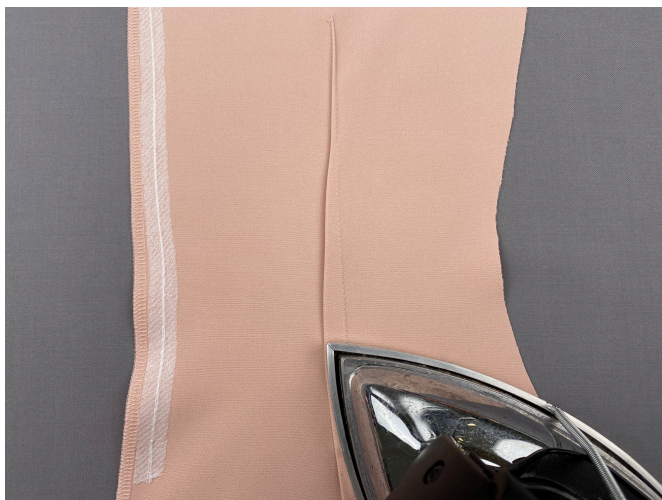
Детали выкройки уже включают в себя припуски:

- по линии низа изделия и линии разреза – 4 см;
- по всем остальным срезам – 1 см.

Учитывайте это при раскладке деталей на материале.



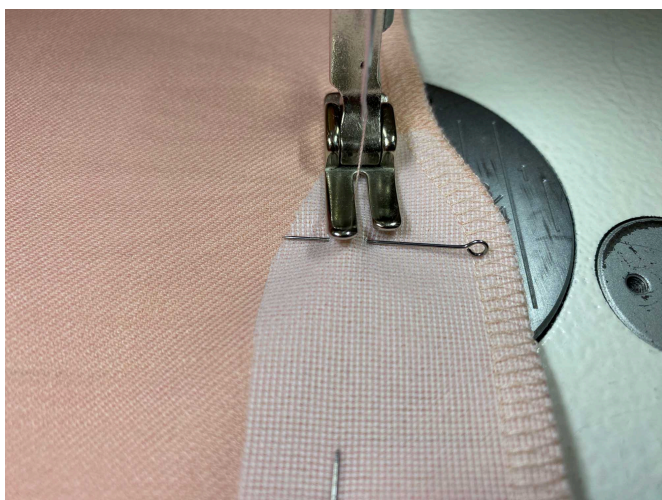
4. Стачать на швейной машинке, у вершин вытачки оставить длинные нити. Концы нитей завязать в узелок. При помощи иглы спрятать их в толщину припуска. Срезать лишнюю длину нитей.



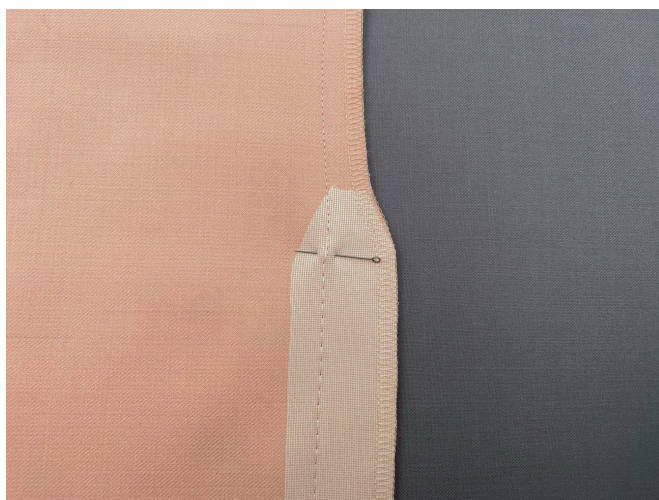
5. Припуски вытачки заутюжить в сторону среднего среза спинки.



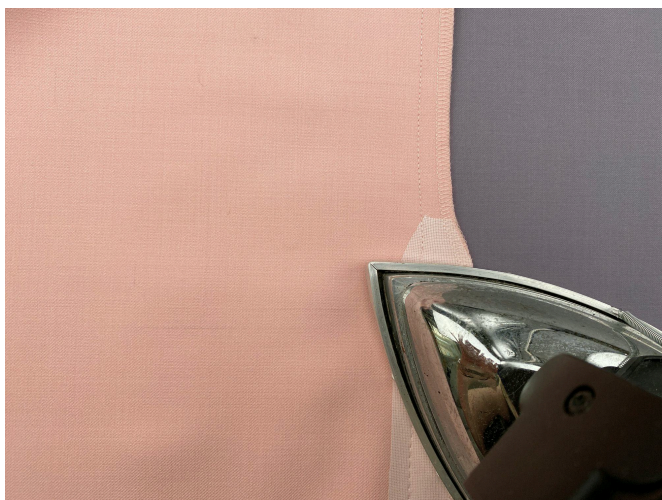
6. Детали спинки сложить лицевыми сторонами внутрь. Уравнять средние срезы, совместить контрольные надсечки, сколоть булавками.



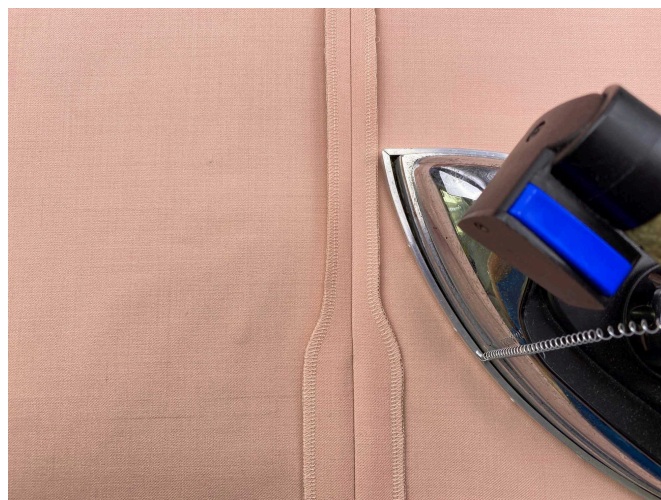
7. Стачать на швейной машинке, строчку проложить на участке от контрольной надсечки молнии до контрольной надсечки разреза. Выполнить закрепки в начале и в конце строчки.



8. На участках молнии и разреза проложить техническую строчку без закрепок. Длина стежка 4-5 мм.



9. Шов приутюжить.



10. Припуски шва разутюжить.
Удалить техническую строчку на участках молнии и разреза.



11. Репсовую ленту для усилителя разреза продекатировать утюгом с паром.
Приложить деталь усилителя разреза на припуски среднего шва спинки. Нижний край ленты расположить на 1-2 мм выше разреза.
Обработка из Юстины



12. Притачать деталь усилителя на швейной машинке в два этапа: к припуску с одной стороны до шва и к припуску с другой стороны до шва. Выполнить закрепки в начале и в конце строчки.