

ОТ СОЗДАТЕЛЬНИЦЫ БРЕНДА VIKISEWS®

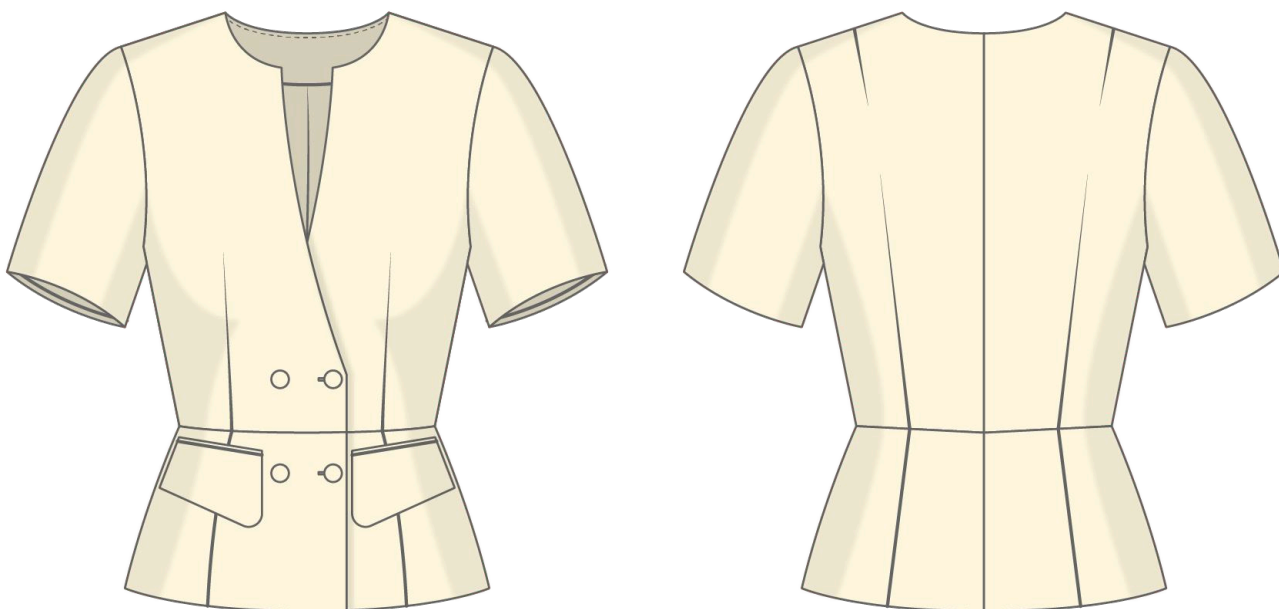


В 2016 году, создавая свои первые лекала и инструкции, я просто хотела разобраться с теми трудностями, с которыми сама сталкивалась в начале своего швейного пути. Мне не хватало стильных выкроек с хорошей посадкой и понятной технологией пошива. Так шаг за шагом появился VIKISEWS — бренд, который помогает тем, кто шьёт красивую и актуальную одежду своими руками.



Каждая наша инструкция — результат тщательной работы команды. Пусть они способствуют развитию вашего хобби. А может даже помогут превратить его в дело жизни. Получайте удовольствие от процесса и создавайте продуманный стильный гардероб.

Если возникнут вопросы, напишите нам на почту: info@vikisews.com



О МОДЕЛИ ЛЕВИЯ

Выкройка жакета малого объема, приталенного силуэта, на притачной подкладке. Жакет отрезной по линии талии. Прилегание верхней части достигается за счет талиевых вытачек по полочке и спинке и среднего шва спинки. Нижняя часть жакета с рельефами по полочке и спинке. На полочках нефункциональные прорезные карманы в рамку с клапаном. Вырез горловины круглый, без воротника. Застежка двубортная на обметанные петли и пуговицы. Рукав короткий, двухшовный, втачной. Длина жакета до линии бедер.



ПЕРЕД ПРИМЕНЕНИЕМ ПРОЧИТЕ

Запрещается:

1. Передавать и перепродавать выкройки и инструкции Vikisews третьим лицам
2. Выкладывать выкройки и инструкции Vikisews в открытый доступ

*В соответствии с ч. 1 ст. 1252, ст. 1301 ГК РФ несоблюдение указанных правил является нарушением действующего законодательства в области авторского права и влечёт ответственность нарушителя. Незаконное использование или распространение будет преследоваться в соответствии с законодательством РФ

Разрешается:

1. Шить одежду для себя и своих близких по выкройкам Vikisews
2. Шить одежду для клиентов на заказ по выкройкам Vikisews
3. Шить коллекции для своего бренда по выкройкам Vikisews

ПРИБАВКИ НА СВОБОДУ ОБЛЕГАННЯ В ПОЛНОЇ ВЕЛИЧИНЕ

Прибавка по груди, см	Прибавка по талии, см	Прибавка по бедрам (условно), см	Прибавка к обхвату плеча общая, см
3,9 – 1,9	5,8 – 6,4	14,6 – 17,4	8,6 – 3,9

ДЛИНА ИЗДЕЛИЯ, ДЛИНА РУКАВА

Рост, см	Длина изделия от линии талии, см	Длина рукава с шириной плеча, см
1 (154-160)	16,8 – 19	34,5 – 41,5
2 (162-168)	17,8 – 20	34,5 – 41,5
3 (170-176)	18,8 – 21	34,5 – 41,5
4 (178-184)	19,8 – 22	34,5 – 41,5

КАКОЙ МАТЕРИАЛ ВЫБРАТЬ?

Для пошива жакета подойдут материалы костюмной группы, обладающие следующими свойствами:

- средней плотности, мягкие, нерастяжимые или малорастяжимые, непрозрачные.

По волокнистому составу материал может быть, с содержанием натуральных (шерсть, хлопок, шелк), смешанных (шерсть + полиэстер, хлопок + полиэстер и пр.) и синтетических волокон (полиэстер).

Рекомендуются следующие виды материалов: костюмный материал, габардин.

Для подкладки изделия подойдут материалы подкладочной группы из натуральных (шелк), искусственных (вискоза) или синтетических волокон (полиэстер), а также смесовые материалы (вискоза + полиэстер, шелк + вискоза, вискоза + эластан).

Жакет на фото выполнен из костюмного материала. Материал мягкий, плотный, нерастяжимый. По составу из смешанных волокон: 75% полиэстер + 19% вискоза + 6% эластан. Плотность: 330 г/м².

Подкладка по составу: 55% вискоза + 45% полиэстер. Плотность: 90 г/м².

РАСХОД

1. Основной материал при ширине 140 см для раскроя в одном направлении, метры:

Рост, см	Размер									
	34	36	38	40	42	44	46	48	50	52
1 (154-160)	0,9	0,95	0,95	1,05	1,1	1,1	1,25	1,25	1,25	1,3
2 (162-168)	0,95	0,95	1	1,1	1,1	1,15	1,25	1,3	1,3	1,3
3 (170-176)	0,95	1	1,05	1,1	1,15	1,15	1,3	1,3	1,35	1,35
4 (178-184)	1	1	1,05	1,15	1,15	1,2	1,3	1,35	1,4	1,4

2. Подкладочный материал при ширине 140 см, для раскроя в одном направлении, метры:

Рост, см	Размер									
	34	36	38	40	42	44	46	48	50	52
1 (154-160)	0,65	0,7	0,7	0,75	0,85	0,9	0,9	0,95	0,95	0,95
2 (162-168)	0,65	0,7	0,7	0,75	0,85	0,9	0,95	0,95	1	1
3 (170-176)	0,7	0,7	0,75	0,8	0,9	0,95	0,95	1	1	1
4 (178-184)	0,7	0,75	0,75	0,8	0,9	0,95	1	1	1	1,05

ВАЖНО! При покупке учитывайте, что материал может дать усадку, поэтому берите с запасом 5%.

3. Тонкий дублерин на трикотажной или тканевой основе при ширине 140 см, для раскроя в одном направлении, метры:

Рост, см	Размер									
	34	36	38	40	42	44	46	48	50	52
1 (154-160)	0,95	0,95	1	1,1	1,1	1,15	1,25	1,25	1,3	1,3
2 (162-168)	0,95	1	1	1,1	1,15	1,15	1,25	1,3	1,35	1,35
3 (170-176)	1	1	1,05	1,15	1,15	1,2	1,3	1,3	1,35	1,4
4 (178-184)	1	1,05	1,05	1,15	1,2	1,2	1,3	1,35	1,4	1,4

4. Лента клеевая нитепрошивная по косой, усиленная строчкой, шириной 1,5 см – 1,7-1,9 м.

5. Пуговица диаметром 18-20 мм – 4 шт.

6. Подпуговица диаметром 15 мм – 2 шт.

7. Нитки в тон материала – 1 катушка на швейную машинку.

ОБОРУДОВАНИЕ И ПРИСПОСОБЛЕНИЯ

- швейная машинка для соединения деталей;
- лапка на швейную машинку для обметывания петель;
- лапка на швейную машинку с ограничителем (по желанию);
- лапка однорожковая на швейную машинку для притачивания молнии.

ДЕТАЛИ КРОЯ

1. Из основного материала:

- верхняя часть полочки – 2 детали;
- верхняя часть спинки – 2 детали;
- нижняя центральная часть полочки – 2 детали;
- нижняя боковая часть полочки – 2 детали;
- нижняя центральная часть спинки – 2 детали;
- нижняя боковая часть спинки – 2 детали;
- передняя часть рукава – 2 детали;
- задняя часть рукава – 2 детали;
- верхний клапан – 2 детали;
- рамка кармана – 4 детали;
- подзор – 2 детали;
- обтачка горловины спинки – 1 деталь;
- подборт – 2 детали.

2. Из подкладочного материала:

- подкладка верхней части полочки – 2 детали;
- подкладка верхней части спинки – 2 детали;
- подкладка нижней части полочки – 2 детали;
- подкладка нижней части спинки – 2 детали;
- подкладка передней части рукава – 2 детали;
- подкладка задней части рукава – 2 детали;
- нижний клапан – 2 детали.

ВАЖНО! Не забудьте перенести все контрольные надсечки с выкройки на материал.

3. Из дублерина:

- верхняя часть полочки – 2 детали;
- верхняя часть спинки – 2 детали;
- нижняя центральная часть полочки – 2 детали;
- нижняя боковая часть полочки – 2 детали;
- нижняя центральная часть спинки – 2 детали;
- нижняя боковая часть спинки – 2 детали;
- передняя часть рукава – 2 детали;
- задняя часть рукава – 2 детали;
- верхний клапан – 2 детали;
- нижний клапан – 2 детали;
- рамка кармана – 4 детали;
- подзор – 2 детали;
- обтачка горловины спинки – 1 деталь;
- подборт – 2 детали.

Также из дублерина необходимо раскроить:

- 2 полоски шириной и длиной, взятой с лекал, для проклеивания участка на обработку кармана.

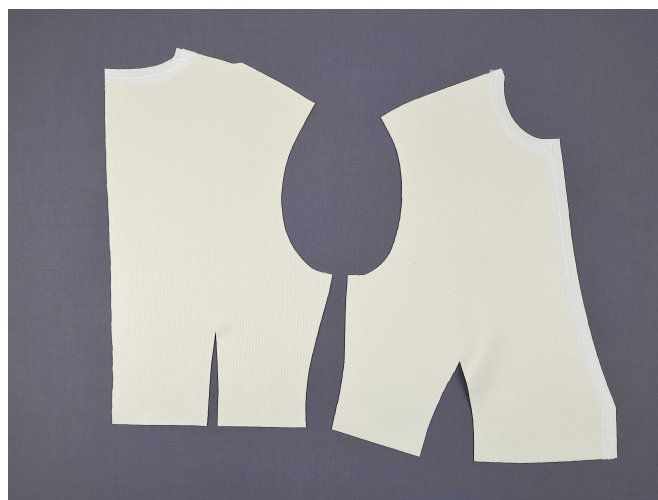
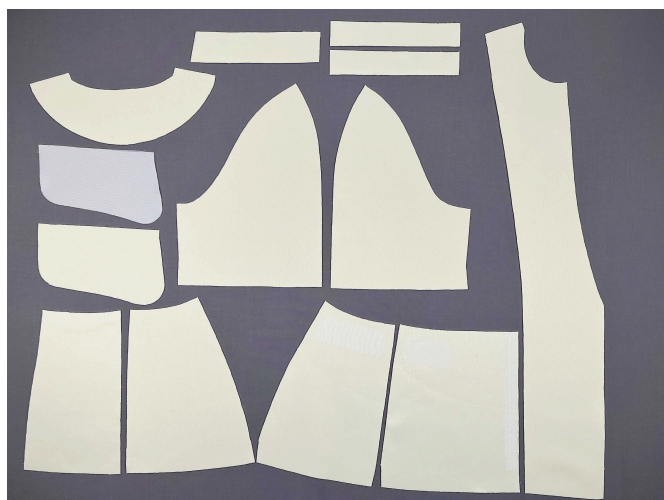
ДУБЛИРОВАНИЕ ОСНОВНЫХ ДЕТАЛЕЙ ИЗДЕЛИЯ

Перед дублированием основных деталей изделия рекомендуем проверить и продублировать дублирином и клеевой кромкой отдельный отрез основного материала. Также важно проверить настройки утюга: температуру, подачу пара (возможно ли дублирование исходного материала с паром) и время выдержки, необходимое для приклеивания клеевого материала к основе.

Для дублирования сложите основную деталь (или участок на основной детали) изнаночной стороной к клеевой стороне детали из дублирина и приутюжьте. Не растягивайте ткань утюгом! Движения должны быть припечатывающими: прижмите утюгом ткань, выдержите несколько секунд, затем переместите утюг на следующий участок детали. Можно использовать хлопковый проутюжильник, чтобы не испачкать утюг.

Оставьте деталь на ровной, жесткой поверхности на 15 минут для остывания и полного приклеивания.

Так как в жакете дублируются все детали кроя, то перед раскроем можно продублировать полностью отрез материала и потом выполнить раскрой деталей.



Продублировать детали полностью:

- верхняя часть полочки – 2 детали;
- нижняя центральная часть полочки – 2 детали;
- нижняя боковая часть полочки – 2 детали;
- верхняя часть спинки – 2 детали;
- нижняя центральная часть спинки – 2 детали;
- нижняя боковая часть спинки – 2 детали;
- передняя часть рукава – 2 детали;
- задняя часть рукава – 2 детали;
- подборт – 2 детали;
- обтачка горловины спинки – 1 деталь;
- подзор – 2 детали;
- рамка кармана – 4 детали;
- верхний клапан – 2 детали;
- нижний клапан – 2 детали.

Проклеить косой клеевой кромкой:

- вдоль срезов горловины, края борта на деталях верхней части полочки;
- вдоль среза края борта на деталях нижней центральной части полочки;
- вдоль среза горловины на деталях верхней части спинки.