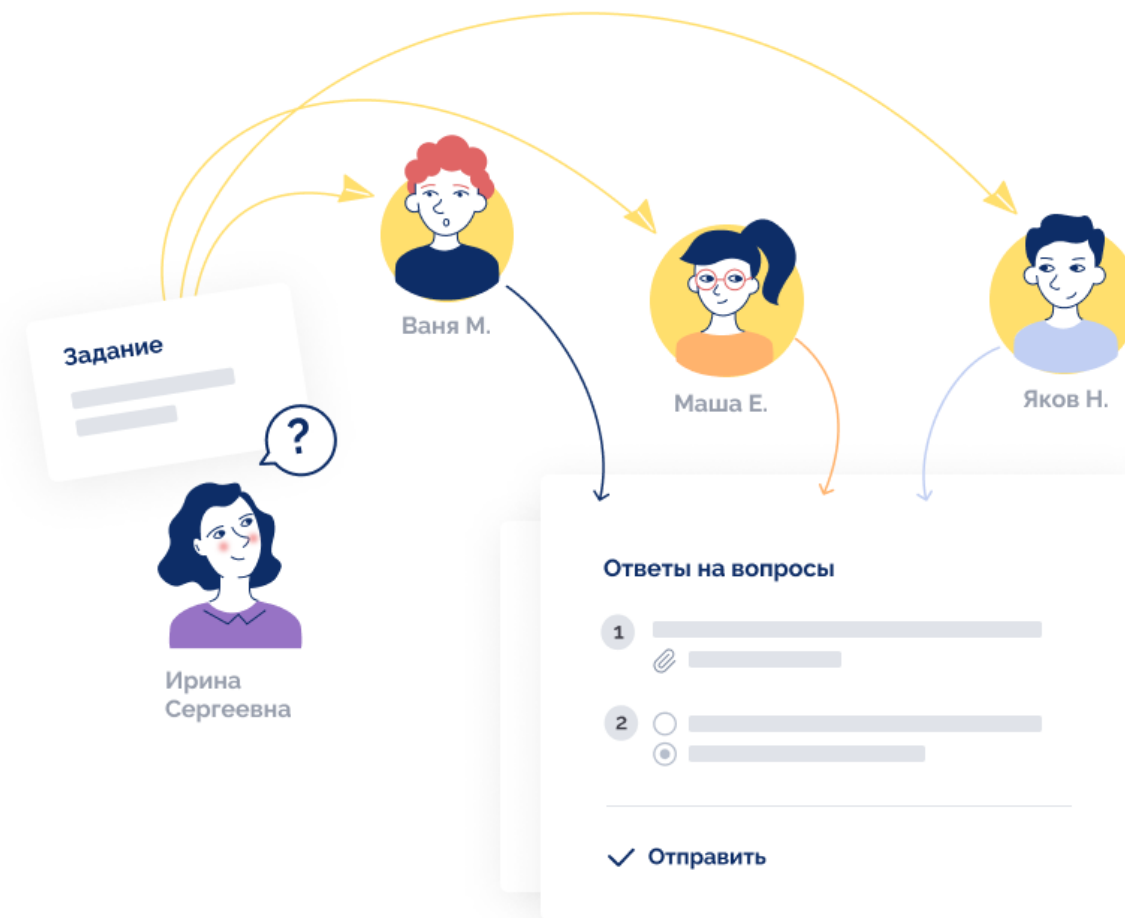




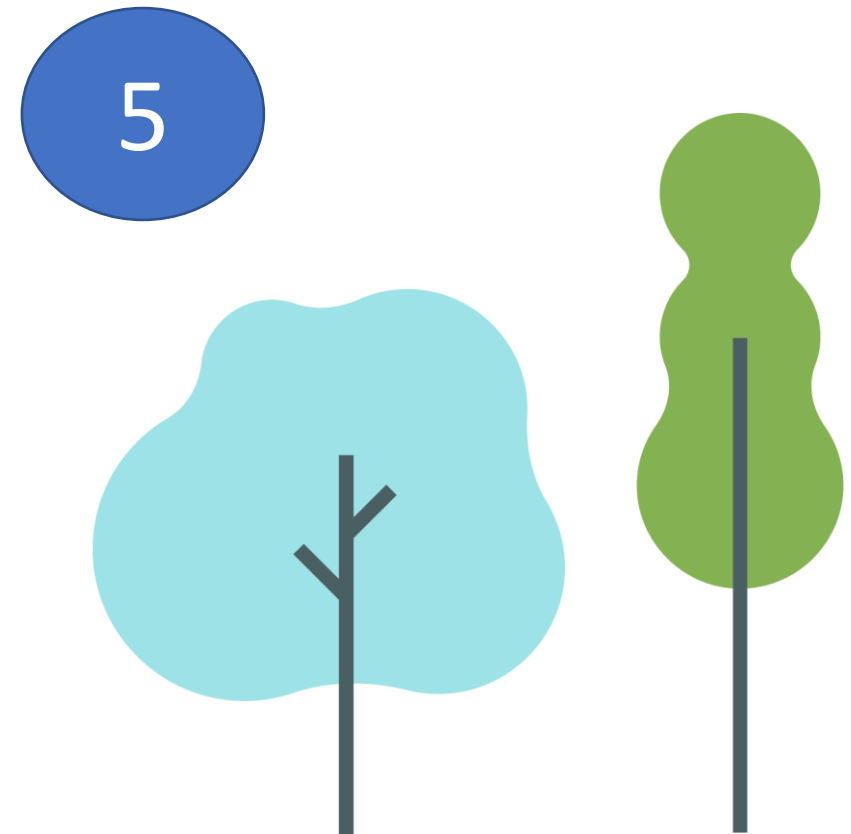
## Особенности организации проектно-исследовательской деятельности в условиях реализации ФОП НОО

Рожкова Марина Викторовна  
кандидат педагогических наук  
автор пособий по начальной школе

[www.globallab.org](http://www.globallab.org)



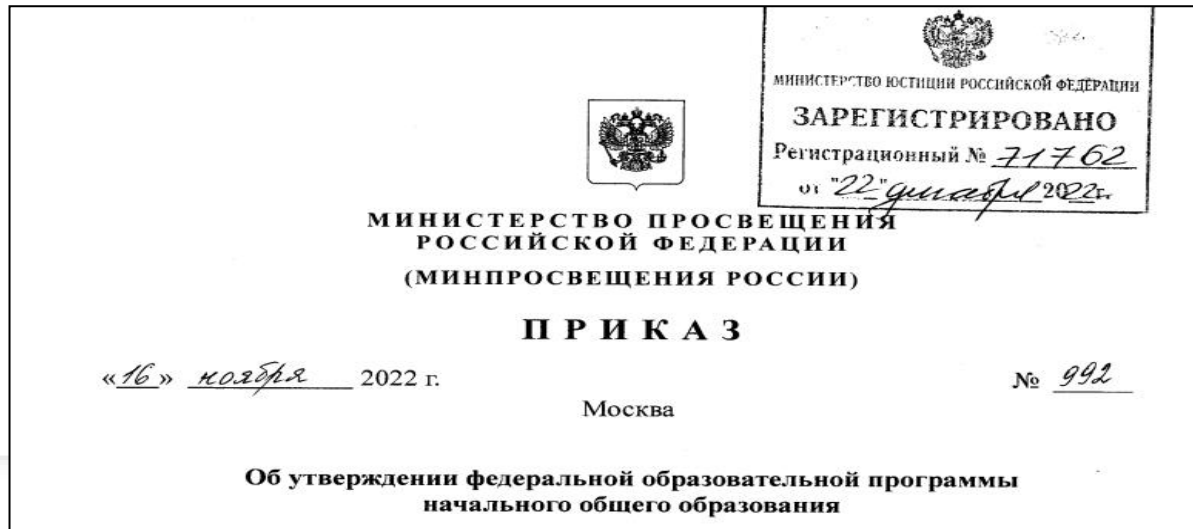
# Проектно-исследовательская деятельность



# Федеральная образовательная программа начального общего образования



Содержание ФОП НОО представлено учебно-методической документацией (федеральный учебный план, федеральный календарный учебный график, федеральные рабочие программы учебных предметов, курсов, дисциплин (модулей), иных компонентов, федеральная рабочая программа воспитания, федеральный календарный план воспитательной работы), определяющие единые для РФ базовые объёмы и содержание образования уровня начального общего образования, планируемые результаты освоения образовательной программы.



# Федеральная образовательная программа начального общего образования

## Целевой раздел должен включать:

- пояснительную записку;
- планируемые результаты освоения обучающимися ФОП НОО;
- систему оценки достижения планируемых результатов освоения ФОП НОО.

## Содержательный раздел должен включать:

- федеральные рабочие программы учебных предметов;
- программу формирования универсальных учебных действий у обучающихся;
- федеральную рабочую программу воспитания.

## Организационный раздел должен включать:

- федеральный учебный план;
- федеральный план внеурочной деятельности;
- федеральный календарный учебный график;
- федеральный календарный план воспитательной работы.



# Федеральная образовательная программа начального общего образования



- Познавательные действия - это овладение учебными знаково-символическими средствами, навыками работы с информацией, логическими операциями, общими приемами решения задач → ○ Познавательные действия:
  - базовые логические действия;
  - базовые исследовательские действия;
  - работа с информацией.
- Коммуникативные действия – умения организовывать сотрудничество, учитывать позицию собеседника, разные мнения и интересы, обосновывать позицию, задавать вопросы → ○ Коммуникативные действия:
  - общение;
  - совместная деятельность.
- Регулятивные действия – способность принимать цели, планировать действия, реализовывать разные виды самоконтроля, ставить задачи → ○ Регулятивные действия:
  - самоорганизация;
  - самоконтроль.

# Федеральная образовательная программа начального общего образования



**Овладение базовыми логическими действиями обеспечивает формирование у обучающихся следующих умений:**

- сравнивать объекты, устанавливать основания для сравнения, устанавливать аналогии;
- *объединять части объекта (объекты) по определённому признаку;*
- определять существенный признак для классификации, классифицировать предложенные объекты;
- находить закономерности и противоречия в рассматриваемых фактах, данных и наблюдениях на основе предложенного педагогическим работником алгоритма;
- *выявлять недостаток информации для решения учебной (практической) задачи на основе предложенного алгоритма;*
- устанавливать причинно-следственные связи в ситуациях, поддающихся непосредственному наблюдению или знакомых по опыту, делать выводы.



# Федеральная образовательная программа начального общего образования



**Овладение базовыми исследовательскими действиями обеспечивает формирование у обучающихся следующих умений:**

- определять разрыв между реальным и желательным состоянием объекта (ситуации) на основе предложенных педагогическим работником вопросов;
- *с помощью педагогического работника формулировать цель, планировать изменения объекта, ситуации;*
- сравнивать несколько вариантов решения задачи, выбирать наиболее подходящий (на основе предложенных критериев);
- *проводить по предложенному плану опыт, несложное исследование по установлению особенностей объекта изучения и связей между объектами (часть - целое, причина - следствие);*
- *формулировать выводы и подкреплять их доказательствами на основе результатов проведённого наблюдения (опыта, измерения, классификации, сравнения, исследования);*
- прогнозировать возможное развитие процессов, событий и их последствия в аналогичных или сходных ситуациях.

# Федеральная образовательная программа начального общего образования



**Работа с информацией как одно из познавательных универсальных учебных действий обеспечивает сформированность у обучающихся следующих умений:**


- выбирать источник получения информации;
- согласно заданному алгоритму находить в предложенном источнике информацию, представленную в явном виде;
- распознавать достоверную и недостоверную информацию самостоятельно или на основании предложенного педагогическим работником способа её проверки;
- соблюдать с помощью взрослых (педагогических работников, родителей (законных представителей) несовершеннолетних обучающихся) правила информационной безопасности при поиске информации в информационно-телекоммуникационной сети «Интернет»;
- анализировать и создавать текстовую, видео-, графическую, звуковую информацию в соответствии с учебной задачей;
- самостоятельно создавать схемы, таблицы для представления информации.



# Федеральная образовательная программа начального общего образования

## Направления и цели внеурочной деятельности.

- Спортивно-оздоровительная деятельность.
- Коммуникативная деятельность.
- Художественно-эстетическая творческая деятельность.
- **Проектно-исследовательская деятельность** организуется как углублённое изучение учебных предметов в процессе совместной деятельности по выполнению проектов.
- **Информационная культура** предполагает учебные курсы в рамках внеурочной деятельности, которые формируют представления обучающихся о разнообразных современных информационных средствах и навыки выполнения разных видов работ на компьютере.




«А ларчик просто открывался!»  
ГлобалЛаб

язык и литература

В этом проекте мы будем анализировать басни Ивана Андреевича Крылова.

👍 0 🗨 0



# Проектно-исследовательская деятельность

**Интеллектуальная составляющая:** а) умение применять знания; б) способность их добывать; в) готовность к анализу, оценке и интерпретации полученной информации; г) способность предвидеть, ставить гипотезы, отбирать доказательства.

**Эмоциональная составляющая:** а) проявление интереса и эмоционально-положительного отношения к деятельности; б) желание участвовать в совместной интеллектуальной деятельности со сверстниками; в) испытание различных чувств (радости, удивления, уверенности, огорчения) от процесса самостоятельной познавательной деятельности.

**Рефлексивная составляющая:** а) готовность планировать самостоятельную познавательную деятельность; б) способность контролировать, оценивать, корректировать процесс и результат своей работы; в) умения оценивать свой вклад в совместную познавательную деятельность со сверстниками.



# Проектно-исследовательская деятельность



## Информация

Исследование

Результаты  0

Обсуждение  0

Выводы  0

Участники  0

Заполнить анкету

## Лиса Хитрова...



Участие в проекте доступно по лицензии


Подробнее

Язык проекта: Русский

Лиса, пожалуй, один из самых известных персонажей сказок. А про её хитрость и ловкость даже пословицы и поговорки народ придумал: лиса семерых волков проведёт. А всегда ли лисья хитрость помогает и выручает нашу героиню? Давайте узнаем, кто из героев наказывает рыжую плутовку за её проделки и какие качества им в этом помогают.




Поучаствуйте в проекте и получите знак отличия.

 Мне нравится



# Проектно-исследовательская деятельность

[перейти](#)

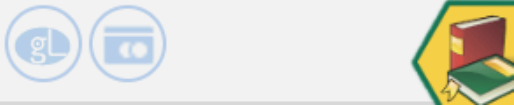


**Типы текстов**  
ГлобалЛаб


язык и литература

Какие бывают тексты? Давайте вспомним вместе!

👍 9 🔄 38



[перейти](#)

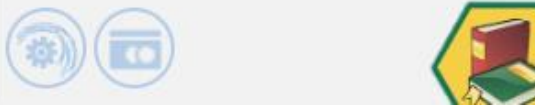


**Стихи о дружбе**  
ГлобалЛаб


язык и литература

Какие стихи о дружбе вы знаете?

👍 0 🔄 1



[перейти](#)

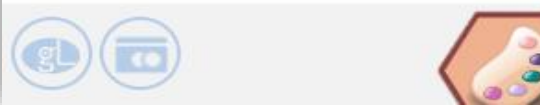


**Звуков секреты знают поэты**  
ГлобалЛаб

язык и литература

Можно ли в звучании стихотворения услышать звук грома или жужжание осы?

👍 2 🔄 11



# Проектно-исследовательская деятельность

## Этапы работы над проектом/проектной задачей:

*Этап первый: мотивационный.*

Его особенности: дети принимают цель в качестве результата проекта, осознают значение и общий замысел его реализации.

*Этап второй: подготовительный.*

Его особенности: формулируются конкретные последовательно решаемые задачи работы над проектом; обсуждается алгоритм необходимых пошаговых действий.

*Этап третий: информационный.*

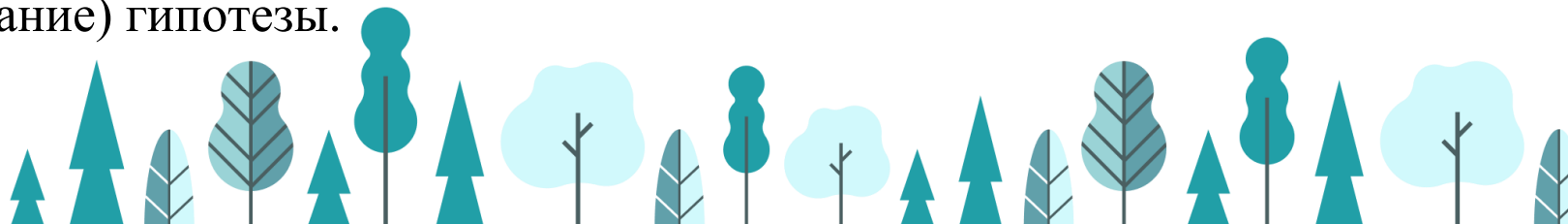
Его особенности: анализируется необходимость поиска новой информации.

*Этап четвёртый: исследовательский.*

Его особенности: обсуждаются методы проведения исследовательских работ: наблюдения, сравнения, опыты, мини-исследования.

*Этап пятый: оценочный.*

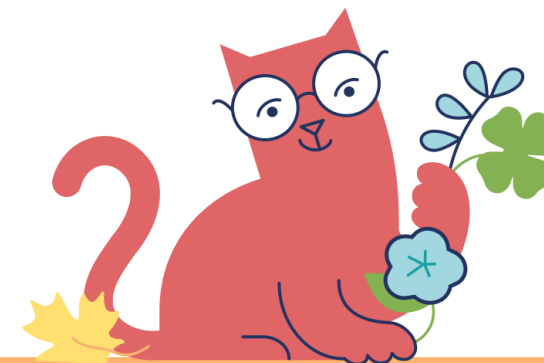
Его особенности: проводится рефлексивная деятельность – оценка полученных результатов, подтверждение (отрицание) гипотезы.



# Модель краудсорсинга ГлобалЛаб

## 1 Исследование

Каждый участник проекта делает небольшой эксперимент или исследование, сравнимые по сложности с индивидуальным школьным проектом (что и как делать зафиксировано в разделе «Исследования»).



## 2 Результат исследования

Результат эксперимента или исследования поступает в общее хранилище.

## 3 Общий результат

На основе результатов участников формируется общий результат, представленный в виде инфографических виджетов: карт, графиков, галерей, «облаков тегов» и пр.

## ✓ Новое знание


Общий результат может представлять новое знание, служить предметом дискуссий, основой новых проектов и выводов, формирования географически распределенных групп школьников и учителей. Результаты можно настраивать под свои задачи.

# Проектно-исследовательская деятельность



Информация

Исследование

Результаты  0

Обсуждение  0

Выводы  0

Участники  0

Заполнить анкету

## «Любимое моё зверьё» — кошки или собаки?



Участие в проекте доступно по лицензии

Подробнее

Язык проекта:

Русский



Мы очень любим наших домашних питомцев, среди которых, конечно, выделяются кошки и собаки. Многие исследования говорят о том, что большинство людей любят собак, но, несмотря на это, кошки во многих странах намного популярнее. А о ком больше произведений — о кошках или собаках? Давайте узнаем, кто чаще является героем произведения — кошка или собака.



Поучаствуйте в проекте и получите знак отличия.

# Проектно-исследовательская деятельность

## Исследование



### Цель

Проанализировать произведения, в которых героями являются кошки или собаки, и составить рейтинг популярности этих животных.



### Гипотеза

Многие авторы писали о кошках и собаках, но больше произведений, в которых героями являются собаки.



### Оборудование и материалы

- произведения о кошках и собаках (например, Е. И. Чарушин «Про Томку», М. М. Пришвин «Как поссорились кошка с собакой», Г. А. Скребицкий «Кот Иваныч» и др.)
- тетрадь для записей
- письменные принадлежности
- материалы для рисования
- фотоаппарат или камера мобильного устройства (сканер)



### Протокол проведения исследования

- 1 Найдите и прочитайте произведения, в которых главными героями являются собака или кошка.
- 2 Выберите одно из них и проанализируйте, опираясь на вопросы анкеты проекта. Ответы подтверждайте словами из текста.
- 3 Нарисуйте иллюстрацию к произведению, которое вы выбрали. Сфотографируйте свою работу или отсканируйте её.
- 4 А кто вам больше нравится — кошки или собаки? Нарисуйте или сделайте фотографию того животного, которое вам больше нравится или живёт у вас дома.
- 5 Заполните анкету проекта.
- 6 Познакомьтесь с результатами работ всех участников проекта и участвуйте в обсуждении результатов.
- 7 Сделайте выводы по результатам проекта.



# Этапы работы с проектным заданием

## 1 Знакомство

Ученик знакомится с темой проектного задания и протоколом исследования.

## 2 Выполнение

Ученик выполняет исследование согласно протоколу и загружает результат на платформу.

## 3 Анализ результата

Задача школьника — проанализировать общий результат всех участников проектного задания.



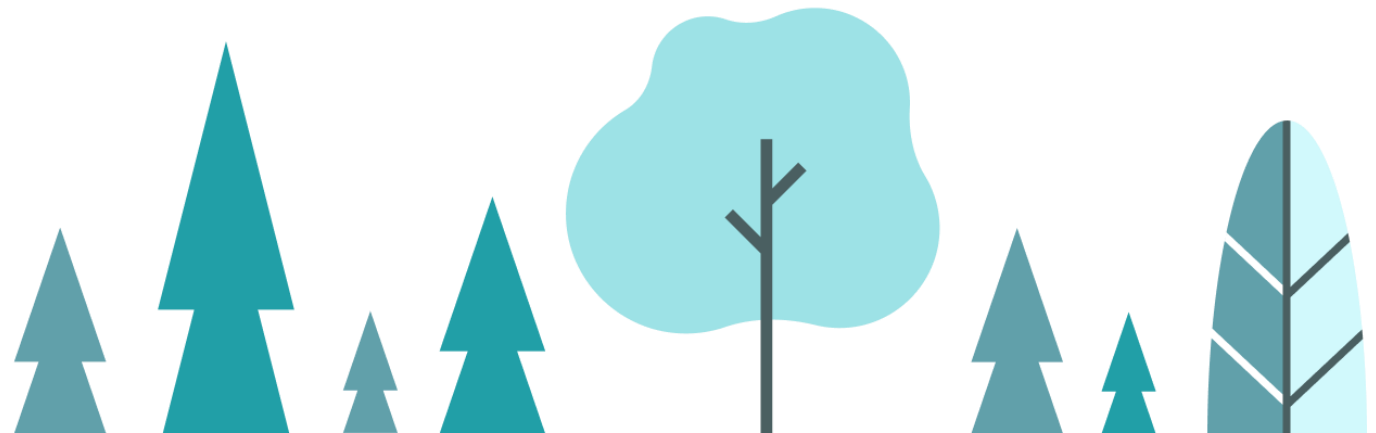
# Проектные задания ГлобалЛаб



## Требования:

- ФГОС НОО
- ФООП НОО
- Федеральные рабочие программы
- Федеральная программа воспитания
- Формирование функциональной грамотности

## Инструмент:



# Конструктор проектов и тестов

- самостоятельное создание проектов по готовой форме
- для учителей и учеников
- возможность представить проект на всероссийском уровне
- не требует дополнительной регистрации

**Покупка лицензии**  
**[sales@globallab.org](mailto:sales@globallab.org)**

**Купить**  
**[в магазине](#)**



# Подборка проектов

Межпредметные проекты задачи

[перейти](#)



Числа в пословицах, поговорках и загадках

GlobalLab

математика язык и литература

Узнаем, какие числа использовали люди в загадках, пословицах и поговорках.

👍 10 🗨 80

📷 ⚙️ 📺 📱

[перейти](#)



2 класс

Изучаем единицы измерения (2 класс)

GlobalLab

математика история

география

Работая над проектом, мы будем знакомиться с различными единицами измерения: древними, современными и даже вымышленными.

👍 4 🗨 52

📷 📺

[перейти](#)



Математические сказки

GlobalLab

математика

В начальной школе ребята часто сочиняют математические сказки в ходе проектной работы. Давайте соберём сборник авторских математических сказок на ГлобалЛаб!

👍 8 🗨 14

📷 🗣️ 📺

# Подборка проектов

Система проектных задач по учебному предмету

[перейти](#)

[перейти](#)

[перейти](#)

[перейти](#)

Проектные задания.  
Математика. 1 класс

ГлобалЛаб



математика

Комплект проектных заданий для организации проектно-исследовательской деятельности обучающихся

361 👍 30

КУПЛЕН

Проектные задания.  
Математика. 2 класс

ГлобалЛаб



математика

Комплект проектных заданий для организации проектно-исследовательской деятельности обучающихся

215 👍 15

КУПЛЕН

Проектные задания.  
Математика. 3 класс

ГлобалЛаб



математика

Комплект проектных заданий для организации проектно-исследовательской деятельности обучающихся

189 👍 14

КУПЛЕН

Проектные задания.  
Математика. 4 класс

ГлобалЛаб



математика

Комплект проектных заданий для организации проектно-исследовательской деятельности обучающихся

150 👍 5

КУПЛЕН

# Экспедиции ГлобалЛаб



13 исследовательских образовательных квестов по естественнонаучным и гуманитарным темам.

## Время года

Есть всесезонные квесты и квесты, привязанные ко времени года.

## Возраст

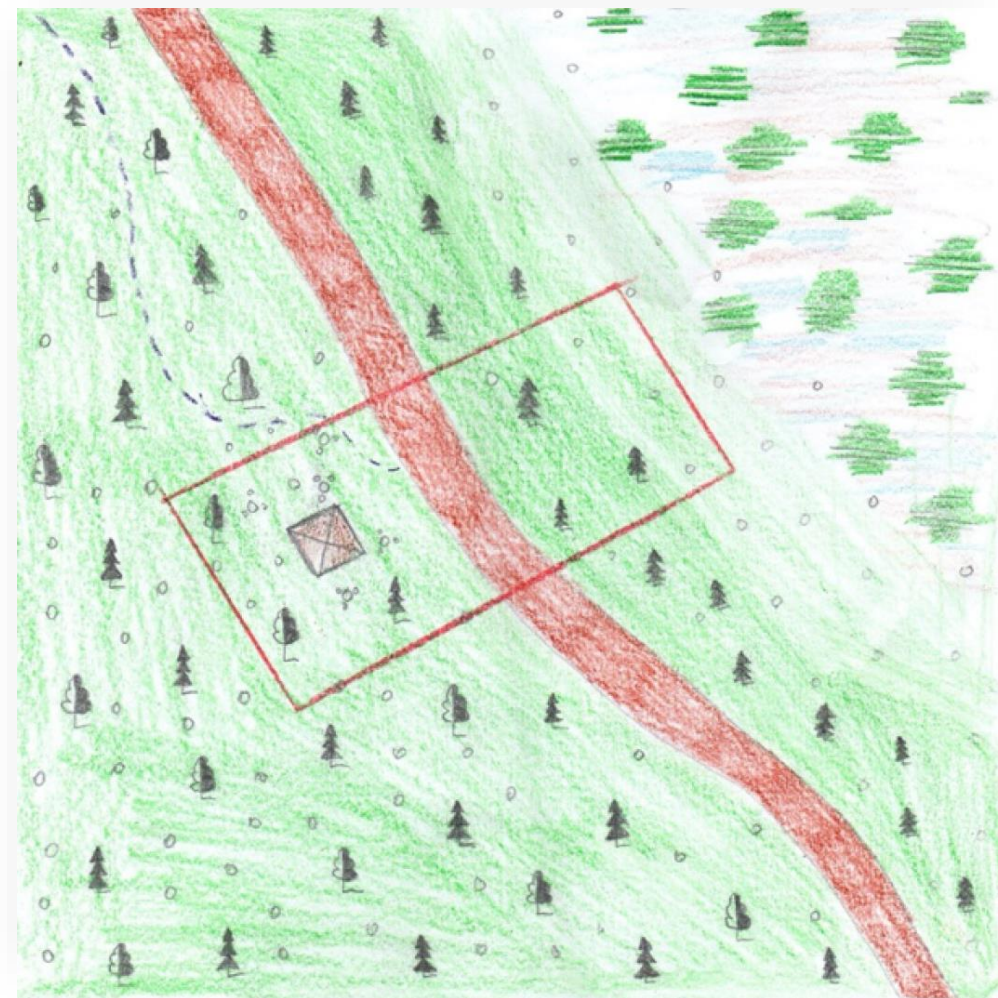
Квесты подойдут для школьников в возрасте от 6 до 15 лет.

## Оборудование

Набор карандашей и камеры мобильного телефона.

## Формат участия

Индивидуальная или групповая подписка.



# Будьте в курсе наших новостей



Подписывайтесь на наши соцсети. Там вас уже ждут новости об активностях и мероприятиях ГлобалЛаб, тематические подборки проектов ГлобалЛаб и полезные материалы для педагогов

Telegram



@globallabnews

ВКонтакте



@globallab



# Бонусная программа



Получайте баллы за работу на сайте ГлобалЛаб и обменивайте их на вознаграждение. У нас есть бонусная программа для [педагогов](#).

Не менее	Можно обменять на
100 баллов	доступ к Конструктору по тарифу «Индивидуальный» на год
500 баллов	доступ к Конструктору по тарифу «Групповой» на 30 пользователей на год
1000 баллов	доступ к Конструктору по тарифу «Групповой» на 100 пользователей на год



# Как получить сертификат



# Как использовать ГлобалЛаб



## Общий доступ

Присоединяйтесь к проектам пользователей ГлобалЛаб бесплатно



## ГлобалЛаб для урока

Проектные задания для школьных уроков можно использовать бесплатно через сайт Educont.ru



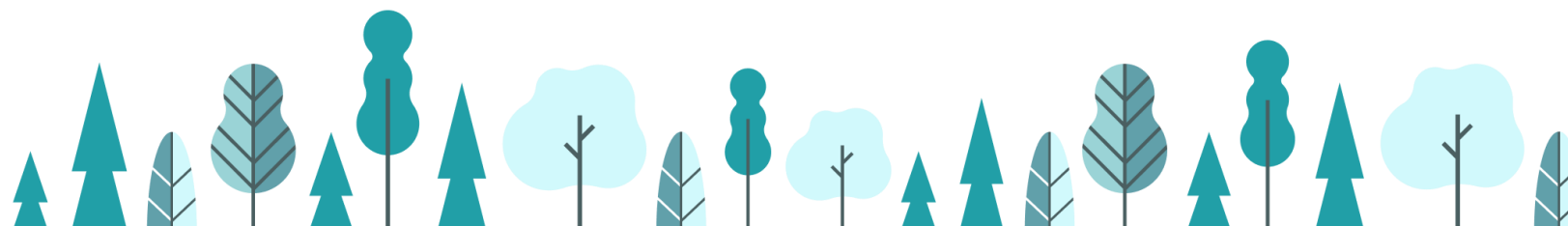
## Конструктор проектов

Для тех, кто хочет создать и опубликовать свой проект на ГлобалЛаб



## Дополнительное образование

Для внеурочной деятельности подойдут Экспедиции и Стоп-кадр ГлобалЛаб



# Мы ответим на вопросы



Вы можете написать нам на почту по вопросам, касающимся:

**Покупки лицензий**

sales@globallab.org

**Методической поддержки**

info@globallab.org

**Технической поддержки**

support@globallab.org

**Сотрудничества и партнерства**

a.danilova@globallab.org

## Благодарим вас за участие в вебинаре

Запись вебинара и презентация будут размещены в расписании вебинаров [на сайте](#).

