

Муниципальное бюджетное дошкольное образовательное учреждение
«Детский сад «Жемчужинка»

Аналитический отчёт
учителя – логопеда
за 2020-2021 уч. год

Подготовила
учитель-логопед
Ж. А. Удалова

Май 2021

1. Организационное, диагностическое и коррекционно-развивающее направления.

В период с 1 по 15 сентября 2020 г. было проведено логопедическое обследование детей 5-6ти летнего возраста.

1. На основании результатов логопедического обследования всех компонентов речи, на логопедический пункт зачислены 25 детей: 22 ребёнка были включены в работу сразу, а остальные 3 человека были зачислены с января 2021 года.

Выявление уровня актуального речевого развития детей, зачисленных на логопедические занятия, и обработка данных обследования для объективного логопедического заключения позволяют обобщить следующие результаты о дефектах речи детей:

- фонетическое нарушение речи – 20 % (5 детей из всего состава зачисленных на логопункт) ;
- фонетико-фонематическое недоразвитие речи – 60 % (15 детей);
- Общее недоразвитие речи II уровня - 4% (1 ребёнок)
- общее недоразвитие речи III уровня – 12% (3 ребёнка);
- общее недоразвитие речи IV уровня – 4% (1 ребёнка)

Вся коррекционная работа (коррекционно-развивающие занятия, индивидуальная работа с детьми по постановке и автоматизации звуков, развитие фонематического слуха, формированию лексико-грамматических категорий и т. д.) была проведена в соответствии с календарно-тематическим планированием на 2020-2021 учебный год.

В запланированные сроки (декабрь) был проведён логопедический мониторинг с целью выявления динамики развития речи в коррекционно-образовательном процессе каждого из детей, занимающихся на логопункте. С занятий отчислены 5 детей - нарушенные звуки у них поставлены и автоматизированы. С января были зачислены ещё 3 ребёнка.

Итоговая диагностика в конце учебного года (май) для контроля эффективности коррекционно-логопедической работы выявила положительную динамику в развитии речи детей.

По результатам работы 7 детей подготовительной группы выпущены в массовую школу. Из них 5 (86%) детей с чистой речью, 1(7%) ребенок -со значительными улучшениями на стадии автоматизации звуков и 1 (7%) ребёнок без значительных улучшений. Плохие результаты воспитанника связаны с частыми

пропусками детского сада, серьёзными трудностями в постановке и автоматизации звуков из-за дизартрии и быстрой утомляемости.

Из детей 6-ти летнего возраста 7 (39 %) выпущены с хорошей речью, 11 (61%) человек продолжают заниматься на логопункте в следующем учебном году.

3. В мае 2020 учебного года было проведено заседание ПМПк ДОУ по проблемам детей с нарушением речи. Дети с поставленными звуками и хорошей речью были выведены с логопункта, а дети, нуждающиеся в логопедической помощи, оставлены на логопункте.

К заседанию районной ПМПк мною проведено диагностическое обследование детей 5-6 лет по нарушению звукопроизношения.

Все дети, нуждающиеся в логопедической помощи, взяты на контроль, направлены на комплектование логопункта на 2021-2022 учебный год.

По результатам ПМПк ДОУ на 2021 – 2022г. на логопункт зачислено 18 детей 5-6-летнего возраста, из них трём детям рекомендовано пройти ПМПк.

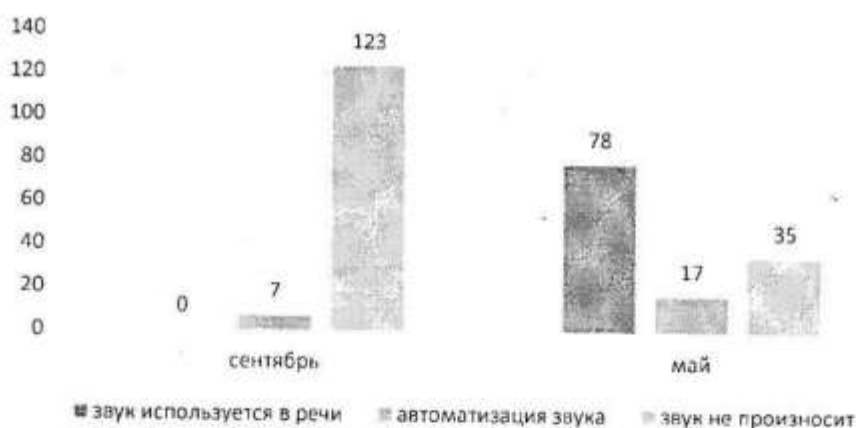
Коррекционно- развивающее направление. Данные о работе учителя – логопеда в 2020 – 2021 учебном году представлены в таблице:

Поступило всего:	25
Диагнозы при поступлении	
ФФН	15 (из них 4- стертая форма дизартрии)
ФНР	5
ОНР 2 уровня	1(стёртая форма дизартрии)
ОНР 3 уровня	3 (из них 1- стертая форма дизартрии)
ОНР 4 уровня	1(из них 1- дизартрия)
Заикание	-
Стертая форма дизартрии (всего из вышеперечисленных)	7
С какой речью выпущены дети	
Выпущено всего	14
С хорошей речью	12
Со значительными улучшениями на стадии автоматизации звуков	1

Без значительных улучшений	1
Оставлены для продолжения обучения	
Оставлено всего	11
ФФН	8 (из них 3 – стертая форма дизартрии)
ФНР	-
ОНР 2 уровня	1 (из них 1 -стертая форма дизартрии)
ОНР 3 уровня	2 (из них 1 – стертая форма дизартрии)
ОНР 4 уровня	

Результаты итогового мониторинга отражают положительную динамику в постановке и автоматизации звуков у детей 5-7-летнего возраста и отражены в представленных диаграммах.

Результаты коррекционной работы учителя-логопеда Удаловой Ж.А. за 2020-2021



Результаты коррекционной работы учителя-логопеда за 2020-2021 уч.год



- Выпущены с хорошей речью
- Оставлены для продолжения работы
- Выпущены без значительных улучшений
- Выпущены со значительными улучшениями на стадии автоматизации звуков

II. Консультативное направление.

В соответствии с годовым планом работы, с педагогами детского сада проводились консультации по вопросам планирования работы по развитию речи детей с учётом возрастных норм и лексических тем, оказывалась систематическая помощь воспитателям в организации индивидуальной и групповой работы по развитию речи.

В каждой группе ДОО оформлены методические стенды (тематические логопедические уголки) для систематической пропаганды логопедических знаний, приобщения родителей к коррекционно-воспитательной работе по развитию речи ребёнка.

Работа с родителями.

Значимым направлением логопедической работы на логопункте ДОО является консультативная работа с родителями, их включение в совместную с образовательным учреждением коррекционную работу с речевым ребёнком.

Взаимосвязь с родителями осуществлялась через тетради с домашним заданием, индивидуальные беседы и консультации (по запросу и запланированные), создание открытого информационного пространства (сайт ДОО, группы в социальных сетях).

В рамках просветительско-профилактической деятельности проведены родительские собрания.

Сентябрь.

Родительское собрание в группах №1, №2 Сообщение о результатах логопедического обследования, консультация на тему «Логопедические заключения»

Группа № 3 (1,5-3 года) Консультация «Развитие мелкой моторики и координации движений пальцев рук у детей младшего дошкольного возраста»

Октябрь

Группы №2,3 Памятка для родителей «Поиграйте с детьми дома» (логоритмические упражнения)

Ноябрь

Группа №3 Консультация «Как заинтересовать ребёнка дошкольного возраста чтением»
(о домашнем чтении вслух)

Январь

Группа №1, №2 Консультация «Речевая подготовка детей к школьному обучению в условиях семьи»

Февраль

Группа №2 Видеопрезентация «Проведение артикуляционной гимнастики «Как язычок ходил в гости»

Группы №2,3 Консультация «Роль родителей в приобщении детей к чтению»

Март

Группы №1,2 Консультация «Развитие грамматических навыков у детей дошкольного возраста»

Группа №3 Буклет «Развитие речи детей раннего возраста в повседневном общении и в специально организованных играх»

Апрель

Группа №3 Консультация «Как учить стихи с ребёнком»

Группы №1,2 Консультация «Здоровьесберегающие технологии для детей и взрослых»

Май

Группа №3 Консультация «Как организовать занятия дома»

Группа №2 Видеопрезентация-отчёт «Вот чему мы научились»

Индивидуальные консультации в течение года

Консультационный час для родителей каждый день с 8.00 – 8.30 и с 11.30-12.00

Работа с педагогами

Консультативная деятельность с педагогами ДОУ была направлена на решение поставленной цели коррекционной работы.

Сентябрь.

Анализ результатов логопедического обследования, планирование коррекционной работы совместно с воспитателями групп №1, №2.

Ноябрь.

Открытое занятие в группе №2 на тему «Человек. Органы чувств.»

Компьютерная презентация на тему

«Игровые технологии в работе учителя-логопеда»

Январь.

Мастер-класс на тему «Здоровьесберегающие технологии в работе с детьми»

Май

Компьютерная презентация-отчёт на тему «Использование здоровьесберегающих технологий в логопедической работе»

Открытый просмотр занятий во всех возрастных группах в течении года

Индивидуальные консультации педагогов в течении года

III. Методическая работа.

1. Активное участие в психолого-педагогическом консилиуме на базе ДОУ, руководство работой творческой группы.
2. Участие в РМО логопедов, воспитателей, социальных педагогов.

3. Участие во Всероссийском конкурсе «За нравственный подвиг учителя» с проектом «Праздники православного календаря в жизни старших дошкольников»

4. Участие в акциях «Открытка воину-интернационалисту», «Окна космоса», Всероссийской акции «День птиц», конкурсах поделок и рисунков «Новогодняя фантазия», «Мусоровоз на страже чистоты», «Победный май».

5. Выступление на РМО учителей-логопедов с презентацией на тему «Использование здоровьесберегающих технологий в логопедической работе»

6. Дистанционное обучение по программе «Организация оказания первой медико-санитарной помощи пострадавшим» (ноябрь 2020), курсы «Обучение русскому языку как родному и неродному» (декабрь 2020), «Профилактика коронавируса, гриппа и других острых респираторных вирусных инфекций в образовательных организациях» (февраль 2021)

7. В течение всего учебного года проводилась работа по повышению квалификации: изучались новинки методической литературы, знакомство с инновационными технологиями (артикуляционная гимнастика в сочетании с биоэнергопластикой, игры и упражнения на развитие межполушарного взаимодействия, кинезиологические упражнения), работа по самообразованию на тему «Здоровьесберегающие технологии в работе учителя-логопеда»,

создавалась предметно-развивающая среда в логопедическом кабинете (презентации на разные лексические темы, физкультминутки, артикуляционные сказки, дидактические, раздаточные материалы для детей, альбом и игры на развитие межполушарного взаимодействия)

Анализ мониторинга по освоению общеобразовательной программы МБДОУ «Детский сад «Жемчужинка»

Проанализировав диагностические карты наблюдения индивидуального развития детей 6-7 лет по освоению общеобразовательной программы, а также используя методики Верещагина Н.В. «Результаты мониторинга детского развития», Волковой Г.А. «Методика психолого-педагогического обследования детей с нарушениями речи», Белопольской Н.Л. «Исключение предметов» (четвёртый лишний) получила следующие метапредметные результаты:

Наименование метапредметного результата	2019-2020	2020-2021

коммуникативные: овладение средствами общения и способами взаимодействия со взрослыми и сверстниками	Н – 15% С – 64% В – 21%	Н – 10% С – 54% В – 36%	Н – 18% С – 60% В – 22%	Н – 10% С – 52% В – 38%
регулятивные: овладение универсальными предпосылками к учебной деятельности	Н – 22% С – 54% В – 24%	Н – 14% С – 42% В – 44%	Н – 19% С – 55% В – 26%	Н – 10% С – 44% В – 46%
познавательные: использование речевых средств для решения познавательных и интеллектуальных задач	Н – 6% С – 64% В – 24%	Н – 4% С – 64% В – 32%	Н – 10% С – 74% В – 16%	Н – 5% С – 64% В – 31%

Для исследования мотивации обучающихся использовала методику определения уровня развития мотивации к продуктивной деятельности у дошкольников, методику определения мотивов учения Н.Р.Гинзбург, методику «Беседа Нежной», пробу на познавательную инициативу «Незавершённая сказка».

Показатели мотивации детей	2019-2020		2020-2021	
	Эмоциональная вовлечённость ребёнка в деятельность	Н-34% С-52% В- 14%	Н-14% С-62% В- 24%	Н-30% С-52% В- 18%
Целенаправленность деятельности, её завершенность	Н-30% С-62% В- 8%	Н- 25% С-52% В- 23%	Н-44% С-25% В- 31%	Н-18% С-18% В- 64%
Степень инициативности ребёнка	Н-54% С-28% В- 18%	Н-17% С-20% В- 63%	Н-45% С-45% В- 10%	Н-22% С-52% В- 26%

Задачи на 2021-2022 учебный год

1. Продолжать активизировать совместную работу участников коррекционного процесса (родителей, детей, педагога)
2. Продолжить внедрять программу самообразования на 2020-2022 учебные годы на тему «Использование здоровьесберегающих технологий в логопедической работе»

Выводы. Таким образом, годовой план организационно-методической и коррекционно-развивающей работы и все поставленные задачи повышения эффективности логопедической работы на учебный год выполнены, работа учителя-логопеда проходила в процессе разных форм работы, в том числе и инновационных.

Учитель – логопед: Ж.А. Удалова /Удалова Ж.А./

Заведующий: М.В. Дубочина Детский сад "Малыш" /Дубочина М.В./