

**ОТЧЕТ О РЕЗУЛЬТАТАХ САМООБСЛЕДОВАНИЯ**  
**МДОУ «Детский сад №18 «Аленушка»**  
**за 2018 год**

**Руководитель учреждения: Самокрутова Елена Анатольевна**

Основанием для осуществления самообследования муниципального дошкольного образовательного учреждения «Детский сад № 18 «Алёнушка» являются:

- Федеральный закон РФ «Об образовании в Российской Федерации» от 29.12.2012 г. № 273-ФЗ (ст. 28);
- Приказ Министерства образования и науки РФ «Об утверждении Порядка проведения самообследования образовательной организацией» от 14.06.2013г. № 462 (с изменениями от 14.12.2017 № 1218);
- Приказ Министерства образования и науки РФ «Об утверждении показателей деятельности образовательной организации, подлежащей самообследованию» от 10.12.2013 г. № 1324.

Цель: обеспечение доступности и открытости информации о деятельности организации и ее результатах.

**1. ОБЩАЯ ХАРАКТЕРИСТИКА МДОУ «Детский сад №18 «Аленушка»**

Полное наименование образовательного учреждения	<b>Муниципальное дошкольное образовательное учреждение «Детский сад № 18 «Аленушка»</b>
Расположено по адресу	Калужская область, Боровский район, город Ермолино, Мичурина, 2а, Тел. (438) 6-25-25; 2-92-11
Адрес электронной почты	sadalenychka18@yandex.ru
Руководитель	Самокрутова Е.А.
Тип образовательного учреждения (организации)	Дошкольное образовательное учреждение.
Тип образовательного учреждения (организации)	Дошкольное образовательное учреждение, реализующее основные общеобразовательные программы - образовательные программы дошкольного образования.
Функционируют пять групп	Наполняемость детского сада на 01.01.2019 г. 114 человек.
Нормативный срок освоения основной образовательной программы ДОУ	5 лет
Воспитание и обучение воспитанников	осуществляется на русском языке
Форма обучения	очная, в образовательной организации

Календарный учебный график

учебный год с 1 сентября по 31 мая

Режим работы

ежедневно с 07.00 до 19.00, кроме субботы, воскресенья и государственных праздничных дней.

Реквизиты лицензии на право ведения образовательной деятельности:

серия:	№	Рег.номер	дата окончания срока действия:
40 Л 01	№ 68	№0001048	бессрочно
Образовательные программы			
Уровень (ступень) общего образования	Направленность (наименование)		Вид программы (основная, дополнительная)
дошкольное образование	основная образовательная программа дошкольного образования		основная

## 2. ОСОБЕННОСТИ ОБРАЗОВАТЕЛЬНОГО ПРОЦЕССА

Муниципальное дошкольное образовательное учреждение «Детский сад № 18 «Аленушка» ведет образовательную деятельность с апреля 2015 г. Учреждение является звеном муниципальной системы образования Боровского района, обеспечивающим помощь семье в реализации комплексного подхода к воспитанию, образованию и развитию детей в условиях обновления целостной системы педагогического процесса.

Образовательный процесс в МДОУ планируется и организуется в соответствии с:

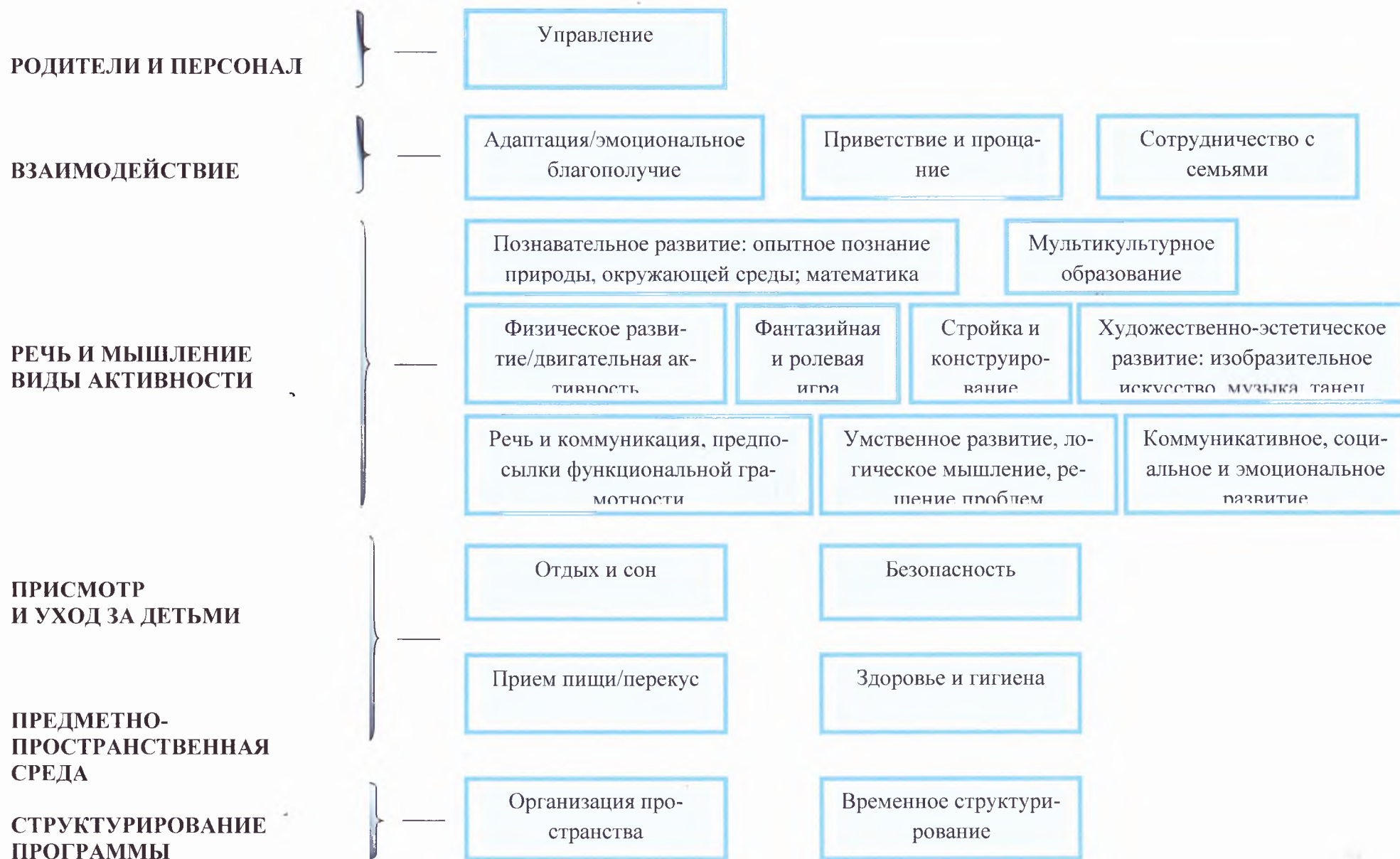
- Федеральным законом РФ «Об образовании в Российской Федерации» от 29.12.2012 г. № 273-ФЗ;
- Приказом Министерства образования и науки РФ (Минобрнауки России) от 17.10.2013г. № 1155 «Об утверждении федерального государственного образовательного стандарта дошкольного образования»;
- Приказом Министерства образования науки РФ от 30.08.13 №1014 «Об утверждении порядка организации и осуществлении образовательной деятельности по основным образовательным программам ДО»;
- Постановлением Главного государственного санитарного врача РФ «Об утверждении «Санитарно – эпидемиологические требования к устройству, содержанию и организации режима работы в дошкольных организациях» СанПиН 2.4.1.3049-13 от 15.05.2013 г. № 26.

В МДОУ «Детский сад № 18 «Аленушка» реализуется основная образовательная программа дошкольного образования.

В подготовительной группе «Дельфинчики» проходит апробация программы «Мозайка» издательства «Русское слово» г. Москва.

Приоритетные направления в образовательной деятельности ДОУ - социально-личностное развитие и здоровьесбережение дошкольников.

## ОСНОВНЫЕ КОМПОНЕНТЫ ОБРАЗОВАТЕЛЬНОЙ РАБОТЫ МДОУ «Детский сад №18 «Аленушка»



<p><b>Обеспечение здоровья и здорового образа жизни детям дошкольного возраста</b></p>	1	<p><b>Направления анализа</b></p>
<p>Кол-во детей с I группой здоровья – 58 Кол-во детей со II группой здоровья – 46 Кол-во детей с III группой здоровья – 10 Детей с ограниченными возможностями здоровья – 0.  Снизилась заболеваемость детей.</p>	2	<p><b>Результаты, достижения</b></p>
<p>Проведение работы по созданию условий для ЗОЖ, системы двигательной активности, проведение физкультурно-оздоровительной работы, закаливания. Строгое исполнений норм и требований СанПин. Качественное сбалансированное питание. Активизация работы с родителями по профилактике заболеваний.</p>	3	<p><b>Факторы, влияющие на достижения</b></p>
<p>Уменьшилось количество детей с I группой здоровья.</p>	4	<p><b>Выявленные проблемы</b></p>
<p>У некоторых детей выявлено превышение веса (ожирение).</p>	5	<p><b>Причины возникновения проблем</b></p>
<p>Проанализировать десятидневное меню. Активизация физкультурно-оздоровительной работы, закаливания в ДОО и дома. Совершенствование системы лечебно-профилактических мероприятий в ДОО.</p>	6	<p><b>Задачи на следующий учебный год</b></p>
<p>Внести корректировку в десятидневное меню.  Проведение дней здоровья, недель здоровья, спортивных праздников и мероприятий в ДОО.  Участие в городских детских спортивных мероприятиях.  Активизировать работу с семьей по пропаганде здорового образа жизни: организация здорового питания дома, занятия спортом. Применение здоровьесберегающих технологий.</p>	7	<p><b>Планируемые действия по выполнению задач</b></p>
<p>Снижение заболеваемости детей, повышение физических показателей.</p>	8	<p><b>Планируемые результаты</b></p>

Результаты выполнения образовательной программы ДОО по направлениям:	1	
<p><b>1. Социально-коммуникативное развитие</b> Высокий уровень – 43%; средний уровень – 57%; низкий уровень – 0%.</p> <p><b>2. Познавательное развитие</b> Высокий уровень – 47.6%; средний уровень – 52.4%; низкий уровень – 0%.</p> <p><b>3. Речевое развитие</b> Высокий уровень – 48.8%; средний уровень – 51.2%; низкий уровень – 0%.</p> <p><b>4. Художественно-эстетическое развитие</b> Высокий уровень – 34.8%; средний уровень – 65.2%; низкий уровень – 0%.</p> <p><b>5. Физическое развитие</b> Высокий уровень – 50%; средний уровень – 50%; низкий уровень – 0%.</p>	2	
<p>1. Индивидуальное развитие ребенка (здоровье, темп созревания нервной системы, тип темперамента, задатки)</p> <p>2. Специфика социальной среды</p> <p>3. Индивидуальный опыт деятельности и общения ребенка</p> <p>4. Условия образования</p> <p>5. Профессиональный рост педагогов.</p> <p>6. Совершенствование личностных компетенций педагогов.</p>	3	
<p>Некоторые родители неохотно идут на близкий контакт с педагогом, недооценивают степень важности образовательного процесса в ДОО, не проявляют активного участия и заинтересованности в работе ДОО.</p>	4	
<p>Отсутствие в ведении образовательной деятельности педагогов-специалистов (музыкального работника, педагога-психолога, инструктора по физической культуре)</p> <p>Ослабленное здоровье детей; перекармливание детей.</p> <p>семейное неблагополучие;</p> <p>недостаточная компетентность родителей в вопросах воспитания и развития детей</p>	5	
<p>1. Создавать условия для творческого поиска новых методов и форм работы с детьми.</p> <p>2. Интегрировать деятельность педагогов ДОО по художественно-эстетическому воспитанию и образованию</p> <p>3. Активизировать введение в образовательный процесс дидактических пособий</p> <p>4. Ориентировать педагогов на индивидуализацию образовательной деятельности</p> <p>5. Повышать познавательную активность детей</p>	6	
<p>Проведение бесед, консультаций, семинаров-практикумов для родителей, совместных праздников, дней открытых дверей, экскурсий.</p> <p>Повышение уровня квалификации педагогов путем проведения лекций, семинаров, круглых столов, открытых занятий, самообразования.</p> <p>Применение инновационных форм работы с детьми</p>	7	
<p>Повышение уровня эффективности педагогических воздействий</p> <p>Повышение качества образования</p>	8	

Результаты выполнения образовательной программы ДОО по направлениям:

Итоги административно-хозяйственной работы	Анализ взаимодействия с родителями воспитанников	Анализ результатов повышения профессионального мастерства педагогов	1
<p>1. Поступило и израсходовано 13678604,67 руб.. Приобретено: интерактивная панель, школьные доски, интерактивный комплекс, продукты питания, канц. товары, хоз. товары, посуда, прочее руб..</p> <p>2. Повышение заработной платы у педагогов.</p>	<p>Более ответственное отношение родителей воспитанников к жизни детского сада, активное участие в мероприятиях проводимых в ДОО.</p>	<p>100% педагогов имеют педагогическое образование; 100% педагогов прошли курсы повышения квалификации.</p>	2
<p>Высокий уровень сохранности помещений и оборудования. Увеличение заработной платы педагогов за счет вакансии.</p>	<p>Активизация взаимодействия педагогов и родителей воспитанников.</p>	<p>Обмен опытом, доступность получения образования.</p>	3
<p>Обустройство спортивной площадки.</p>	<p>Некомпетентность и незаинтересованность родителей в вопросах воспитания детей</p>	<p>Отсутствие квалификационной категории у педагогов.</p>	4
<p>Недостаточное финансирование.</p>	<p>Дефицит времени родителей. Неправильная расстановка приоритетов. Отсутствие знаний, навыков, умений в области воспитания; Семейное неблагополучие.</p>	<p>Недостаточный опыт работы, низкая самооценка у некоторых педагогов.</p>	5
<p>Укреплять материально-техническую базу учреждения</p>	<p>Продолжать развивать тесное сотрудничество педагогов и родителей воспитанников.</p>	<p>Повышать уровень квалификации педагогов; совершенствовать систему методической работы ДООУ.</p>	6
<p>Контроль: - за правильной эксплуатацией оборудования, мебели; - за рациональным использованием бюджетных средств.</p>	<p>Проведение дней открытых дверей, родительских собраний, совместных мероприятий, индивидуальных и групповых консультаций, бесед, анкетирования; изготовление наглядной агитации; организация выставок детского творчества; посещение на дому; взаимодействие с помощью интернет ресурсов; совместные маршруты выходного дня.</p>	<p>Обучение на курсах повышения квалификации педагогов; участие педагогов в конкурсах, фестивалях, семинарах и др.; повышение уровня самообразования педагогов.</p>	7
<p>Бесперебойная работа учреждения; повышение заработной платы сотрудников; повышение качества образования.</p>	<p>Сотрудничество семей воспитанников с педагогами детского сада, повышение компетентности родителей в области воспитания.</p>	<p>Повышение профессионального мастерства педагогов. Повышение качества образования.</p>	8

**Основные технические сведения об учреждении.  
Характеристики материальной базы.**

Объекты, подвергающиеся анализу	Состояние объектов на начало учебного года	Характеристика оснащения объектов
Здание детского сада	Хорошее	<p>Год постройки: 1964. С 2011 г. по 2015 г. проводился капитальный ремонт. Здание имеет два этажа. Адрес: Калужская обл., Боровский р-н, г. Ермолино, ул. Мичурина, д.2а. Площадь здания: 895,6 кв.м. Свидетельство о государственной регистрации права оперативного управления серия 40 КЛ № 849555 от 24.11.2014г. Принадлежит администрации МО МР «Боровский район». Оснащено коммуникациями: центральное отопление, ГВС, ХВС, канализация, система приточно-вытяжной вентиляции. Помещения оснащены сантехническим оборудованием в полном объеме. Двери оборудованы домофонной системой. Имеется отдельно стоящее овощехранилище. Состояние – хорошее.</p>
Земельный участок	Хорошее	<p>Площадь 6566 кв.м. Свидетельство о государственной регистрации права постоянного (бессрочного) пользования серия 40 КЛ № 644541 от 21.11.2013г. Принадлежит администрации МО МР «Боровский район». По периметру участка имеется ограждение (ремонт в 2014 г.). Функционирует система видеонаблюдения.</p>
Групповые комнаты	Хорошее	<p>Количество групп – 5. В двух группах первого этажа отдельные спальни и свой вход. Оснащение предметно-пространственной развивающей среды групп соответствует ФГОС ДО. <b><u>Вторая группа раннего возраста (одна):</u></b> <i>Мебель:</i> стол, стул, мини-стенка, стенка игровая детская, игровой модуль, игровой стеллаж, шкаф «Светофор», стойка «Уголок дежурств», уголок ИЗО, уголок для спортивного инвентаря, уголок доктора, театральный уголок, уголок ряжения. <i>Игровое оборудование, спортивное оборудование</i> <b><u>Средняя группа(одна):</u></b> <i>Мебель:</i> стол, стул, мини-стенка, стенка игровая детская, игровой модуль, игровой стеллаж, шкаф «Светофор», стойка «Уголок дежурств», уголок ИЗО, уголок для спортивного инвентаря, уголок доктора, театральный уголок, уголок ряжения. ▪ <i>Игровое оборудование, спортивное оборудование</i> <b><u>Подготовительная группа(три):</u></b> <i>Мебель:</i> стол, стул, мини-стенка, стенка игровая детская, игровой модуль, игровой стеллаж, шкаф «Светофор», стойка «Уголок дежурств», уголок ИЗО, уголок для спортивного инвентаря, уголок доктора, театральный уголок, уголок ряжения.</p>

		<i>Игровое оборудование, спортивное оборудование. Мультимедийное оборудование (интерактивная доска, интерактивная панель)</i>
Музыкальный зал (совмещен со спортивным)	Хорошее	Площадь – 74 кв.м. Оснащение соответствует нормативным требованиям. Зал оснащен: <ul style="list-style-type: none"> <li>▪ мебель: стулья, столы;</li> <li>▪ цифровое пианино;</li> <li>▪ музыкальный центр;</li> <li>▪ телевизор;</li> <li>▪ интерактивный комплекс «Играй и развивайся»;</li> <li>▪ экран с электроприводом.</li> </ul> Программно-методический материал имеется.
Методический кабинет	Хорошее	Площадь – 12 кв.м. Оснащение соответствует нормативным требованиям. Оснащен: <ul style="list-style-type: none"> <li>• мебель,</li> <li>• ноутбук,</li> <li>• принтер,</li> <li>• брошюратор, ламинатор,</li> </ul> Программно-методический материал имеется.
Кабинет музыкального руководителя	Хорошее	Площадь – 12 кв.м. Оснащение соответствует нормативным требованиям. Оснащен: <ul style="list-style-type: none"> <li>• мебель,</li> <li>• музыкальные инструменты,</li> <li>• ноутбук,</li> <li>• принтер.</li> </ul> Программно-методический материал имеется.
Логопедический кабинет	Хорошее	Общая площадь 12,6 кв.м. <ul style="list-style-type: none"> <li>• стол логопедический с зеркалом,</li> <li>• столы, стулья для детей,</li> <li>• стол, стул для педагога.</li> </ul>
Пищеблок	Хорошее	Площадь – 34,2 кв.м. Оснащение соответствует нормативным требованиям.
Постирочная и гладильная	Хорошее	Площадь – 9,8 кв.м. и 10 кв.м. Оснащение соответствует нормативным требованиям.
Медицинский блок:	Хорошее	Площадь – 25,4 кв.м.:



- прививочный кабинет; - медицинский кабинет (с изолятором и туалетной).		7,9 кв.м.; 11,8 кв.м. Оснащение соответствует нормативным требованиям.
Прогулочные площадки	Хорошее	Раздельные площадки для 5 групп. По периметру огорожены зелеными насаждениями. На каждой площадке имеются теневые навесы площадью 24 кв.м. Площадь площадок – 1325 кв.м. Оснащение соответствует нормативным требованиям.
Физкультурная площадка	Удовлетворительное	Площадь – 500 кв.м. Не оснащена
Огород	Удовлетворительное	Площадь – 150 кв.м.

**Обеспеченность педагогическими кадрами**

№ п/п	Ф.И.О.	должность	Дата рождения	образование	категория
1	Устинова Анастасия Михайловна	воспитатель	17.07.1989	высшее педагогическое	соответствие
2	Ивашенко Марина Николаевна	воспитатель	15.04.1982	среднее специальное	соответствие
3	Коростылева Любовь Александровна	воспитатель	19.10.1967	среднее специальное	нет
4	Амирасланова Валиде Валиюлла	воспитатель	04.01.1976	среднее специальное	соответствие
5	Рудакова Ольга Ивановна	воспитатель	05.09.1982	высшее педагогическое	соответствие
6	Соколова Наталья Юрьевна	воспитатель	01.08.1979	высшее педагогическое	соответствие
7	Звегинцева Екатерина Александровна	воспитатель	13.06.1991	высшее педагогическое	нет
8	Бабияк Галина Кирилловна	воспитатель	09.05.1970	высшее педагогическое	соответствие
9	Дорных Мария Сергеевна	учитель-логопед	09.12.1981	высшее педагогическое	нет

**Сведения о других категориях работников**

№ п/п	Ф.И.О.	должность	образование
1.	Самокрутова Елена Анатольевна	заведующий МДОУ	высшее
2.	Садовская Инна Николаевна	главный бухгалтер	среднее специальное
3.	Баранова Тамара Васильевна	повар	среднее специальное
4.	Легчикова Раиса Афанасьевна	повар	среднее специальное
5.	Осипова Вероника Сергеевна	кухонный работник	среднее
6.	Ким Светлана Михайловна	помощник воспитателя	среднее специальное
7.	Левашова Мария Михайловна	помощник воспитателя	среднее специальное
8.	Машарибова Татьяна Садулаевна	помощник воспитателя	высшее
9.	Левчук Светлана Николаевна	помощник воспитателя	среднее
10.	Кузובהва Нина Ивановна	помощник воспитателя	среднее
11.	Клещевникова Любовь Николаевна	сторож	среднее специальное
12.	Легчиков Анатолий Сергеевич	сторож	среднее специальное
13.	Митюков Виктор Михайлович	дворник	среднее

**4. ПОКАЗАТЕЛИ ДЕЯТЕЛЬНОСТИ**  
**МДОУ «Детский сад №18 «Аленушка» за 2018 год**

№ п/п	Показатели	Единица измерения
1.	Образовательная деятельность	
1.1	Общая численность воспитанников, осваивающих образовательную программу дошкольного образования, в том числе:	114 человек
1.1.1	В режиме полного дня (8 - 12 часов)	114 человек
1.1.2	В режиме кратковременного пребывания (3 - 5 часов)	-
1.1.3	В семейной дошкольной группе	-
1.1.4	В форме семейного образования с психолого-педагогическим сопровождением на базе дошкольной образовательной организации	-
1.2	Общая численность воспитанников в возрасте до 3 лет	22 человека
1.3	Общая численность воспитанников в возрасте от 3 до 8 лет	92 человека
1.4	Численность/удельный вес численности воспитанников в общей численности воспитанников, получающих услуги присмотра и ухода:	
1.4.1	В режиме полного дня (8 - 12 часов)	114/100%
1.4.2	В режиме продленного дня (12 - 14 часов)	-
1.4.3	В режиме круглосуточного пребывания	-
1.5	Численность/удельный вес численности воспитанников с ограниченными возможностями здоровья в общей численности воспитанников, получающих услуги:	-
1.5.1	По коррекции недостатков в физическом и (или) психическом развитии	-
1.5.2	По освоению образовательной программы дошкольного образования	-
1.5.3	По присмотру и уходу	-
1.6	Средний показатель пропущенных дней при посещении дошкольной образовательной организации по	7 дней

	болезни на одного воспитанника	
1.7	Общая численность педагогических работников, в том числе:	10 человек
1.7.1	Численность/удельный вес численности педагогических работников, имеющих высшее образование	-
1.7.2	Численность/удельный вес численности педагогических работников, имеющих высшее образование педагогической направленности (профиля)	7 чел./70%
1.7.3	Численность/удельный вес численности педагогических работников, имеющих среднее профессиональное образование	-
1.7.4	Численность/удельный вес численности педагогических работников, имеющих среднее профессиональное образование педагогической направленности (профиля)	3 чел./30%
1.8	Численность/удельный вес численности педагогических работников, которым по результатам аттестации присвоена квалификационная категория, в общей численности педагогических работников, в том числе:	-
1.8.1	Высшая	-
1.8.2	Первая	-
1.9	Численность/удельный вес численности педагогических работников в общей численности педагогических работников, педагогический стаж работы которых составляет:	
1.9.1	До 5 лет	7/70%
1.9.2	Свыше 30 лет	-
1.10	Численность/удельный вес численности педагогических работников в общей численности педагогических работников в возрасте до 30 лет	3 чел./30%
1.11	Численность/удельный вес численности педагогических работников в общей численности педагогических работников в возрасте от 55 лет	-
1.12	Численность/удельный вес численности педагогических и административно-хозяйственных работников, прошедших за последние 5 лет повышение квалификации/профессиональную переподготовку по профилю педагогической деятельности или иной осуществляемой в образовательной организации деятельности, в общей численности педагогических и административно-хозяйственных работников	11 чел./91%
1.13	Численность/удельный вес численности педагогических и административно-хозяйственных работников, прошедших повышение квалификации по применению в образовательном процессе федеральных госу-	11 чел./92%

