



ВАКЦИНАЦИЯ ЗАЩИЩАЕТ



ПРЕИМУЩЕСТВ ВАКЦИНАЦИИ





ВАКЦИНАЦИЯ – ДЛЯ ВСЕХ!

ВЗРОСЛЫМ ТОЖЕ НУЖНЫ ПРИВИВКИ!

- **ДИФТЕРИЯ И СТОЛБНЯК** (КАЖДЫЕ 10 ЛЕТ)
- **КОРЬ** (НЕ БОЛЕВШИМ, НЕ ПРИВИТЫМ, ПРИВИТЫМ ОДНОКРАТНО С 18 ДО 35 ЛЕТ, ГРУППАМ РИСКА ДО 55 ЛЕТ)
- **КРАСНУХА** (НЕ БОЛЕВШИМ, НЕ ПРИВИТЫМ ИЛИ ПРИВИТЫМ ОДНОКРАТНО ЖЕНЩИНАМ С 18 ДО 25 ЛЕТ)
- **ГЕПАТИТ В** (НЕ ПРИВИТЫМ)
- **ГРИПП** (ЕЖЕГОДНО)



ЕСТЬ ВАКЦИНА! ВПЧ



Папилломавирусная инфекция – вирус папилломы человека (ВПЧ) - занимает

1 место среди инфекций, передающихся половым путем

Осложнения: опухолевые заболевания - рак шейки матки, влагалища, вульвы, анального отверстия, полового члена, орофарингеальный рак

ВПЧ-инфекция - причина

530 тыс.

новых случаев рака шейки матки в мире каждый год

Симптомы: аногенитальные бородавки (кондиломы), зуд и жжение в пораженной области



Два вида ВПЧ (16 и 18 тип) вызывают

70%

всех случаев рака шейки матки

Вакцинация - самая эффективная мера профилактики папилломавирусной инфекции и вызываемых ею заболеваний



КОЕ-ЧТО О СТОЛБНЯКЕ

Столбняк – бактериальная инфекция, которая поражает нервную систему и сопровождается болезненными спазмами мышц

Возбудитель

бактерия
Clostridium tetani



Как происходит заражение

Возбудитель проникает через поврежденную кожу, **открытые раны**, нанесенные грязными или ржавыми предметами, ожоги, обморожения, укусы животных



Что делать при травме?

Тщательно промыть рану
Глубокие, обширные, рваные и укушенные раны требуют специализированной помощи



Экстренная профилактика

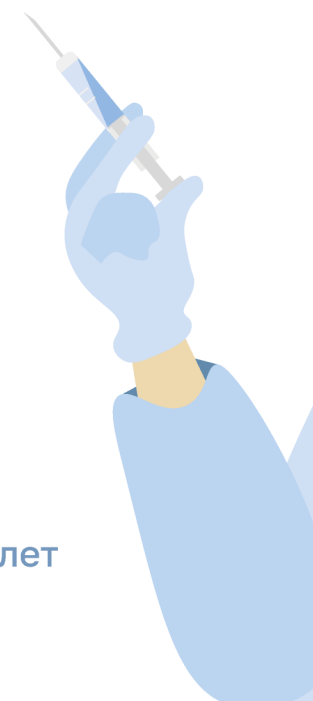
При травме экстренно вводится противостолбнячный анатоксин и противостолбнячный иммуноглобулин человека (ПСЧИ) или сыворотка противостолбнячная лошадиная (ПСС)

Решение о схеме экстренной профилактики столбняка принимает врач на основании прививочного анамнеза

Лучшая защита –

плановая вакцинация!

прививка АКДС, АДС, АДС-М детям в 3, 4,5 и 6 месяцев, ревакцинация в 18 месяцев, 6-7 и 14 лет взрослым – каждые 10 лет



ЕСТЬ ВАКЦИНА! ДИФТЕРИЯ



Дифтерия -
инфекционное
заболевание
с летальностью до

10%

даже в случае
правильного лечения

Осложнения:
асфиксия вследствие
закрытия просвета
дыхательных путей
отеком
и пленками,
миокардит,
полинейропатия,
паралич, почечная
недостаточность



Эпидемия дифтерии
среди непривитого
населения России
привела к смерти

>4000

человек в 90-е годы
XX века

Симптомы:
повышение
температуры,
сухой кашель,
охриплость голоса,
боли в горле,
образование
пленчатых налётов на
миндалинах и нёбе



Необходима
ревакцинация против
дифтерии взрослых
каждые

10

лет



Вакцинация - самая
эффективная мера
профилактики
дифтерии;
проводится
трехкратно детям в 3,
4,5 и 6 месяцев с
ревакцинациями в
18, 6-7 и 14 лет

ЕСТЬ ВАКЦИНА!



РОТАВИРУСНАЯ ИНФЕКЦИЯ

Ротавирусная инфекция (РВИ) - острая вирусная инфекция, основная причина гастроэнтеритов у детей до

5 лет

Осложнения: обезвоживание, способное при отсутствии лечения привести к критическому ухудшению состояния и летальному исходу



До введения вакцинации ежегодная смертность от РВИ в мире достигала

0,5 млн человек

Признаки обезвоживания: уменьшение мочеиспускания, сухость во рту и горле, плач с небольшим количеством слез, сонливость



Симптомы:

3

признака - повышение температуры, многократная рвота, диарея



Вакцинация - эффективная мера профилактики ротавирусной инфекции



БЕШЕНСТВО



ОСОБО ОПАСНАЯ ИНФЕКЦИЯ, ПОРАЖАЕТ НЕРВНУЮ СИСТЕМУ, ПРИВОДИТ К ГИБЕЛИ

ИСТОЧНИКИ ИНФЕКЦИИ



Дикие звери:
лисы, волки

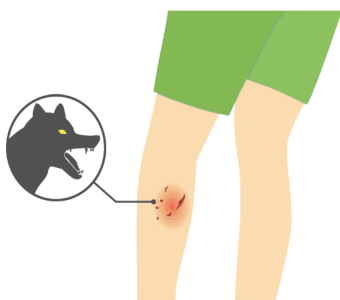


Безнадзорные и домашние
животные: собаки, кошки



Летучие мыши

КАК ПРОИСХОДИТ ЗАРАЖЕНИЕ



- При укусе
- При попадании слюны больного животного на поврежденную кожу и слизистые человека

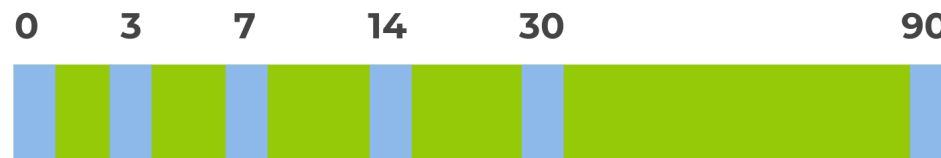
ВАЖНО! БОЛЬНОЙ ЧЕЛОВЕК НЕ ЗАРАЗЕН

ЧТО ДЕЛАТЬ ПРИ УКУСЕ?



- **НЕМЕДЛЕННО** очистить рану, тщательно промыв мылом с водой
- **СРОЧНО** обратиться за помощью в лечебное учреждение

ЭКСТРЕННАЯ ПРОФИЛАКТИКА



- Антирабическую вакцину вводят 6 раз по схеме: 0- 3- 7 - 14 - 30 - 90 день
- При наличии показаний, кроме вакцины, однократно вводят антирабический иммуноглобулин

ВАКЦИНАЦИЯ ПРОТИВ ТУБЕРКУЛЕЗА



для защиты от туберкулеза в России используются вакцины БЦЖ и БЦЖ-М



БЦЖ

- “классическая”
- одна доза содержит 0,05 мг микробных клеток
- для вакцинации и ревакцинации



БЦЖ-М

- более “легкая”
- одна доза содержит 0,025 мг микробных клеток
- для вакцинации

Показания к применению: профилактика туберкулеза у детей



для территорий с показателями заболеваемости туберкулезом выше 80 на 100 тысяч населения



при наличии в окружении новорожденного больных туберкулезом



для территорий с показателями заболеваемости туберкулезом менее 80 на 100 тысяч населения

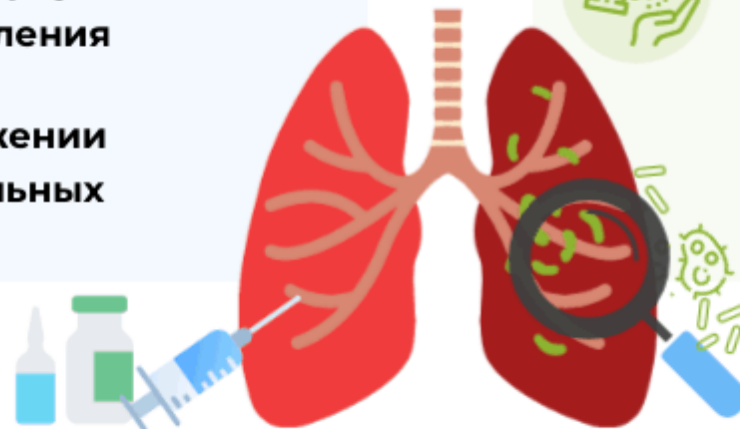


Схема вакцинации:

V – новорожденным на 3-7 день жизни

RV – в 6-7 лет (при отрицательном результате пробы Манту)



ВЕТРЯНАЯ ОСПА

Ветряная оспа — очень заразная вирусная инфекция

Симптомы:

- повышение температуры
- головная боль
- недомогание
- снижение аппетита
- пузырьковая сыпь с прозрачным содержимым, которая сопровождается зудом

Люди, не болевшие ветряной оспой и не привитые против нее, могут заболеть в любом возрасте!



Источник инфекции

человек, больной ветряной оспой или опоясывающим лишаем



Передается воздушно-капельно

Больной становится заразным до появления симптомов



Восприимчивость к ветряной оспе

для лиц без иммунитета составляет более 90%

Вакцинация – эффективная мера профилактики ветряной оспы



Привитые люди защищены от тяжелых и среднетяжелых форм ветряной оспы в 95-100% случаев



Вакцинация проводится в рамках календаря профилактических прививок по эпидемическим показаниям и региональных календарей профилактических прививок

БЕШЕНСТВО



Бешенство – зоонозная инфекция, передающаяся человеку от диких и домашних животных



собаки



кошки



лисы



волки



летучие мыши

Как передается:



- при укусе или оцарапывании больным животным
- при ослюнении больным животным поврежденных кожных покровов или неповрежденных слизистых оболочек
- при снятии шкур и разделке туш без защитных перчаток при наличии повреждений кожи рук
- при ранении предметами, загрязнёнными инфицированной слюной больных животных

Что делать при укусе животным:



- промыть рану под проточной водой с мылом в течение 10 минут
- в кратчайшие сроки обратиться за медицинской помощью

Экстренная профилактика:



Антирабическую вакцину вводят 6 раз по схеме: 0-3-7-14-30-90
При наличии показаний однократно вводится антирабический иммуноглобулин

Профилактика

egon.rospotrebnadzor.ru



не выпускайте домашних животных на самовыгул



не позволяйте домашним животным контактировать с бродячими и дикими животными



не приводите домой пойманных на улице бродячих и диких животных



не приближайтесь к диким или бродячим животным, даже если они кажутся дружелюбными



регулярно делайте прививку от бешенства домашним питомцам

Клещевой вирусный энцефалит



Клещевой вирусный энцефалит— инфекционное заболевание, характеризующееся лихорадкой и поражающее преимущественно центральную нервную систему

Первые симптомы:

- повышение температуры тела
- сильная головная боль
- боль в мышцах и суставах
- тошнота и рвота

При тяжелом течении

появляются симптомы поражения ЦНС: ригидность мышц шеи, спутанность сознания, судороги, парезы и параличи



Пути передачи

- трансмиссивный - при присасывании иксодовых клещей
- пищевой - при употреблении молока зараженных коз и коров



Вакцинация

самый эффективный способ профилактики клещевого энцефалита

При посещении мест обитания клещей рекомендуется:



надевать светлую, полностью закрывающую тело одежду, а также головной убор



использовать специальные средства против клещей в соответствии с инструкцией



ходить по тропам и избегать высокой травы и кустарников



проводить само- и взаимосомотры каждые 15-20 минут

ГРИПП

группы риска



Согласно национальному календарю профилактических прививок лица из групп риска подлежат вакцинации против гриппа

Группы риска тяжелого течения гриппа:

- дети младше 5-ти лет
- взрослые старше 65 лет
- беременные женщины
- лица с хроническими заболеваниями
- лица со злокачественными новообразованиями
- лица с иммунодефицитными состояниями



Профилактика

Группы высокого риска инфицирования гриппом:

- учащиеся образовательных организаций
- сотрудники образовательных организаций
- медицинские работники
- сотрудники организаций торговли, транспорта, коммунальной и социальной сферы
- работники организаций социального обслуживания
- лица, контактирующие с большим количеством людей



Ежегодно осенью прививайтесь против гриппа



Регулярно мойте руки с мылом или обрабатывайте их антисептиком



Не трогайте грязными руками лицо, особенно глаза, нос или рот



Соблюдайте социальную дистанцию 1,5 метра



Сведите к минимуму посещение мест массового скопления людей



Используйте маски в общественных местах



Регулярно проводите влажную уборку и проветривание помещений

КОКЛЮШ



Коклюш — это инфекционное заболевание, вызываемое бактериями **Bordetella pertussis**

Симптомы:



Катаральный период:

общее недомогание, повышение температуры, насморк, чихание, легкий кашель



Спастический период:

выраженный длительный приступообразный кашель, усиливающийся ночью



Осложнения коклюша:

пневмония, средний отит, синусит, энцефалопатии, переломы ребер, грыжи, кровоизлияние в мозг



Источник инфекции – больной человек

Больной становится заразным в катаральном периоде

Передается воздушно-капельно

Вирус выделяется с капельками слюны во время чихания и кашля

Коклюш очень заразный!

В результате контакта с больным заражается до 90% людей без специфического иммунитета

Лучшая защита от коклюша – вакцинация!

Детей прививают по схеме:



V1 – в 3 месяца
V2 – в 4.5 месяца
V3 – в 6 месяцев



RV – в 18 месяцев



Краснуха

вирусная инфекция, для которой характерно легкое течение,
но высокий риск поражения плода в случае заражения беременных

Пути передачи

• Воздушно-капельный

вирус выделяется с капельками слюны во время чихания, кашля, разговора

• Трансплацентарный

от больной матери к плоду во время беременности

Источник инфекции

Больной человек, который становится заразным за 3-7 дней до появления сыпи



Симптомы:

- повышение температуры тела
- легкое недомогание
- кашель, насморк, конъюнктивит
- увеличение лимфатических узлов
- сыпь на разгибательных поверхностях конечностей, на ягодицах и спине

Группа риска — беременные женщины

При внутриутробном инфицировании болезнь у плода протекает как генерализованная инфекция с поражением различных органов и тканей

Лучшая защита от краснухи – вакцинация!

Детей прививают по схеме:

V – в 12 месяцев

RV – в 6 лет

Вакцинации от краснухи подлежат женщины фертильного возраста, не болевшие, непривитые, привитые однократно и не имеющие сведений о ранее пройденной вакцинации*

Вакцинация в очаге краснухи*

Вакцинации против краснухи в очагах инфекции подлежат контактные:

- дети и взрослые до 40 лет включительно, непривитые, не имеющие сведений о прививках и не болевшие ранее краснухой
- дети старше 6 лет, привитые против краснухи однократно

*В соответствии с Постановлением Главного государственного санитарного врача Российской Федерации от 26 августа 2025 г. №16 «О проведении дополнительных мероприятий по профилактике краснухи на территории Российской Федерации»

ГЕПАТИТ В



Инфекционное заболевание человека, характеризующееся симптомами острого поражения печени и интоксикации.
В случае перехода в хроническую форму высок риск развития цирроза и рака печени

Симптомы:

- повышение температуры
- слабость
- снижение аппетита
- тошнота, рвота
- боли в животе
- потемнение мочи
- обесцвечивание стула
- пожелтение кожи и склер



Вакцина от гепатита В - надежная защита от инфицирования, клинического заболевания и хронического течения. Подлежат вакцинации дети и ранее не привитые взрослые



Заражение происходит во время:



секса



проведения медицинских процедур, пирсинга, татуажа, маникюра и педикюра нестерильными инструментами



совместного использования шприцев и игл



совместного использования зубных щеток и бритв



родов (от матери к ребенку)

Для заражения необходим контакт с инфицированной кровью

МЕРЫ ПРОФИЛАКТИКИ



Вакцинируйтесь



Практикуйте защищенный секс



Не употребляйте наркотические средства



Не делитесь предметами индивидуальной гигиены



Обращайте внимание на стерильность инструментов

ПОЛИОМИЕЛИТ



Полиомиелит – опасное для жизни инфекционное заболевание, вызываемое энтеровирусами

Симптомы зависят от формы полиомиелита:



Абортивная

лихорадка, слабость, ринит, головная боль, тошнота и рвота, диарея



Менингеальная:

лихорадка, сильная головная боль, рвота, боли в спине, шее, конечностях



Паралитическая:

лихорадка, слабость, ринит, головная боль, рвота, диарея, парезы и параличи мышц тела и конечностей, контрактуры (ограничение подвижности) и деформации суставов



Источник инфекции

больной полиомиелитом человек или носитель вируса

Как передается

- преимущественно фекально-орально
- реже – воздушно-капельно

Полиомиелитом можно заболеть в любом возрасте, но наиболее подвержены заражению дети:

- не привитые против полиомиелита
- получившие менее 3-х прививок против полиомиелита
- привитые с нарушением сроков вакцинации

Лучшая защита от полиомиелита – вакцинация!

Вакцинация проводится по схеме:

V1 – 3 месяца → RV1 – в 18 месяцев
V2 – 4.5 месяца → RV2 – в 20 месяцев
V3 – 6 месяцев → RV3 – в 6 лет



Три вакцинации и первая ревакцинация проводятся инактивированной вакциной, а последующие ревакцинации – живой

Эпидемический паротит



вирусная инфекция, характеризующаяся преимущественным поражением слюнных желез, реже — других железистых органов, а также центральной нервной системы

Пути передачи



Воздушно-капельный

вирус выделяется с капельками слюны



Контактно-бытовой

через полотенца, игрушки и другие инфицированные предметы

Источник инфекции

больной человек, который становится заразным за несколько дней до появления симптомов

Факторы риска

тесный длительный контакт с больным, скученность, отсутствие вакцинации



Симптомы:

- **при поражении слюнных желез**
лихорадка, болезненная припухлость в области уха, сухость во рту, жажда
- **при поражении поджелудочной железы**
лихорадка, опоясывающие боли в верхней части живота, тошнота и рвота
- **при поражении половых желез**
лихорадка, у мужчин - боли в паху, увеличение пораженного яичка, у женщин - боли в нижней части живота
- **при поражении нервной системы**
лихорадка, головная боль, ригидность мышц шеи, спутанность сознания, судороги, парезы

Вакцинация — лучшая защита от эпидемического паротита!

Плановая вакцинация детей проводится

по схеме:

V — в 12 месяцев

RV — в 6 лет

Вакцинации против эпидемического паротита по эпидемическим показаниям подлежат контактные лица:

- ранее не болевшие
- непривитые
- привитые однократно
- не имеющие сведений о прививках

РОТАВИРУСНАЯ ИНФЕКЦИЯ



Широко распространена во всем мире, особенно тяжело протекает у детей до 3 лет



Симптомы

- лихорадка
- рвота
- диарея
- обезвоживание
- катаральные явления

Как передается



через загрязненные руки и предметы обихода



через загрязненную воду



через загрязненные продукты, чаще всего - молочные

Профилактика



мыть руки или использовать антисептик



пить только кипяченую или бутилированную воду



употреблять в пищу термически обработанную еду



избегать контакта с зараженными людьми



в случае заболевания близких - изолировать, выделить индивидуальную посуду и белье

Действенная профилактика ротавирусной инфекции - активная вакцинация детей

egon.rospotrebnadzor.ru

ПОСТКОНТАКТНАЯ ПРОФИЛАКТИКА БЕШЕНСТВА



Бешенство – особо опасная вирусная инфекция, проявляющаяся тяжелым поражением центральной нервной системы со 100% летальностью



Заражение происходит преимущественно через укусы больных животных



Наиболее опасными являются укусы головы, лица и кистей рук

ЧТО ДЕЛАТЬ ПРИ УКУСЕ?



Промыть рану проточной водой с мылом в течение 10 минут



В кратчайшие сроки обратиться за медицинской помощью

ВАКЦИНАЦИЯ – ЕДИНСТВЕННЫЙ ЭФФЕКТИВНЫЙ СПОСОБ ПРЕДУПРЕЖДЕНИЯ БЕШЕНСТВА!



Антирабическую вакцину вводят 6 раз по схеме: 0-3-7-14-30 дней от момента начала курса вакцинации



При наличии показаний однократно вводится антирабический иммуноглобулин