

**Муниципальное казенное дошкольное образовательное учреждение
«Детский сад №11 «Березка» общеразвивающего вида с приоритетным
осуществлением физического развития воспитанников»**

ПРИКАЗ

18.03.2020г.

№14

Об утверждении отчета «О результатах самообследования».

1. Утвердить отчет «О результатах самообследования» 18.03.2020г, рассмотренный на заседании педагогического совета №3 от 18.03.2020г.
2. Разместить отчет «О результатах самообследования» на сайте организации не позднее 01 апреля 2020 года.

Ответственный: старший воспитатель Романова Е.В.

Заведующий МКДОУ



О.П. Матюшко

С приказом ознакомлена:

РАССМОТРЕНО
на заседании
педагогического совета
протокол № 3
от «18» 03 20 20 г.

УТВЕРЖДЕНО

приказом № 14
от «18» 03 20 20 г.



Заведующий МКДОУ
О.П. Матюшко

ОТЧЕТ О РЕЗУЛЬТАТАХ САМООБСЛЕДОВАНИЯ

Муниципального казенного дошкольного образовательного учреждения
«Детский сад №11 «Березка» общеразвивающего вида с приоритетным осуществлением
физического развития воспитанников»
(полное наименование образовательного учреждения в соответствии с Уставом)

**Отчет о результатах самообследования
муниципального казенного дошкольного образовательного учреждения
«Детский сад № 11 «Березка» общеразвивающего вида с приоритетным
осуществлением физического развития воспитанников»
за 2019 год**

Аналитическая часть

I. Общие сведения об образовательной организации

Наименование образовательной организации	Муниципальное казенное дошкольное образовательное учреждение «Детский сад № 11 «Березка» общеразвивающего вида с приоритетным осуществлением физического развития воспитанников» (МКДОУ Детский сад № 11 «Березка»)
Руководитель	Матюшко Ольга Петровна
Юридический адрес учреждения:	249440 Калужская область, город Киров, улица Энгельса, дом 1а.
Телефон, факс	8-(484-56)- 5 -62- 08
Адрес электронной почты	berezkakirov@yandex.ru
Учредитель	Функции и полномочия учредителя осуществляет Кировская районная администрация (исполнительно-распорядительный орган) муниципального района «Город Киров и Кировский район»
Дата создания	введено в эксплуатацию в 1978 году; здание пристройки (проект – малокомплектный сельский сад) – 2 возрастные группы – на 40 воспитанников, введено в эксплуатацию в 1981 году
Лицензия	регистрационный номер № 215, от 22.06.2015г., серия 40Л01 № 0001204

Муниципальное казенное дошкольное образовательное учреждение «Детский сад № 11 «Березка» общеразвивающего вида с приоритетным осуществлением физического развития воспитанников» (далее - МКДОУ Детский сад № 11 «Березка») расположено в жилом районе города вдали от производящих предприятий и торговых мест.

По проекту детский сад рассчитан на 8 возрастных групп- 155 воспитанников. Основное здание (типовой проект) – 6 возрастных групп - на 115 воспитанников, введено в эксплуатацию в 1978 году; здание пристройки (проект – малокомплектный сельский сад) – 2 возрастные группы – на 40 воспитанников, введено в эксплуатацию в 1981 году. В настоящее время в детском саду воспитывается 184 воспитанника.

Общая площадь – 1229,1 кв.м.. Все помещения оснащены необходимой мебелью, хорошо освещены, эстетически оформлены. Соблюдается тепловой, световой и воздушный режим.

Цель деятельности детского сада – осуществление образовательной деятельности по реализации образовательных программ дошкольного образования.

Предметом деятельности детского сада является формирование общей культуры, развитие физических, интеллектуальных, нравственных, эстетических и личностных качеств, формирование предпосылок учебной деятельности, сохранение и укрепление здоровья воспитанников.

Режим работы Детского сада

Рабочая неделя – пятидневная, с понедельника по пятницу. Длительность пребывания детей в группах – 12 часов. Режим работы групп – с 7:00 до 19:00.

II. Система управления организации

Управление детским садом осуществляется в соответствии с действующим законодательством и уставом детского сада.

Управление детским садом строится на принципах единоначалия и коллегиальности. Коллегиальными органами управления являются: педагогический совет, общее собрание работников. Единоличным исполнительным органом является руководитель – заведующий

Органы управления, действующие в детском саду:

Наименование органа	Функции
Заведующий	Контролирует работу и обеспечивает эффективное взаимодействие структурных подразделений организации, утверждает штатное расписание, отчетные документы организации, осуществляет общее руководство МКДОУ Детский сад № 11 «Березка»
Педагогический совет	Осуществляет текущее руководство образовательной деятельностью МКДОУ Детский сад № 11 «Березка», в том числе рассматривает вопросы: – развития образовательных услуг; – регламентации образовательных отношений; – разработки образовательных программ; – выбор развивающих пособий, учебных пособий, средств обучения и воспитания; – материально-технического обеспечения образовательного процесса; – аттестации, повышении квалификации педагогических работников; – координации деятельности методических объединений, творческих групп
Общее собрание работников	Реализует право работников участвовать в управлении образовательной организацией, в том числе:

	<ul style="list-style-type: none"> – участвовать в разработке и принятии коллективного договора, Правил трудового распорядка, изменений и дополнений к ним; – принимать локальные акты, которые регламентируют деятельность образовательной организации и связаны с правами и обязанностями работников; – разрешать конфликтные ситуации между работниками и администрацией образовательной организации; – вносить предложения по корректировке плана мероприятий организации, совершенствованию ее работы и развитию материальной базы
--	---

Структура и система управления соответствуют специфике деятельности МКДОУ Детский сад № 11 «Березка»

III. Оценка образовательной деятельности

Образовательная деятельность в МКДОУ Детский сад № 11 «Березка» организована в соответствии с Федеральным законом от 29.12.2012 № 273-ФЗ «Об образовании в Российской Федерации», ФГОС дошкольного образования, СанПиН 2.4.1.3049-13 «Санитарно-эпидемиологические требования к устройству, содержанию и организации режима работы дошкольных образовательных организаций».

Образовательная деятельность ведется на основании утвержденной Основной образовательной программы дошкольного образования, которая составлена в соответствии с ФГОС дошкольного образования, с учетом основной образовательной программы дошкольного образования «От рожденья до школы» /под редакцией Н.Е. Веракса, Т.С. Комаровой, М.А. Васильевой/, санитарно-эпидемиологическими правилами и нормативами, с учетом недельной нагрузки.

В отчетный период детский сад посещало 199 воспитанника в возрасте от 1,6 до 7 лет. В МКДОУ Детский сад № 11 «Березка» сформировано 8 групп общеразвивающей направленности. Из них:

- Первая ран. возраста (1,6-3 лет) «Лучики»
- Первая ран. возраста (2 -3 лет) «Светлячки»
- Младшая группа (3-4 года) «Капельки»
- Младшая группа (3-4 года) «Бабочки»
- Средняя группа (4-5 лет) «Пчелки»
- Старшая группа (5-6 лет) «Колокольчики»
- Старшая группа «Солнышко»
- Подготовительная группа «Фиалки»

Уровень развития детей анализируется по итогам педагогической диагностики.

Формы проведения диагностики:

Педагогическая диагностика (оценка индивидуального развития) осуществляется через

- наблюдение,

- беседы,
- продукты детской деятельности,
- спонтанные и специальные диагностические ситуации, организуемые воспитателями всех возрастных групп 2 раза в год – в начале и в конце учебного года (сентябрь-октябрь, апрель-май). В первом случае, она помогает выявить наличный уровень деятельности, а во втором – наличие динамики ее развития.

Результаты педагогической диагностики (оценки индивидуального развития) вписываются в индивидуальные карты развития ребенка возрастной группы по образовательным областям согласно ФГОС ДО. В конце учебного года проводится сравнительный анализ результативности образовательного процесса и на основе анализа определяется планирование педагогической деятельности на следующий учебный год.

Так, результаты качества освоения ООП Детского сада на конец 2019 года выглядят следующим образом:

Анализ результатов выполнения программы по образовательным областям:

«Физическое развитие»

Высокий	Средний	Низкий
73,6	25,2	1,2

«Социально-коммуникативное развитие»

Высокий	Средний	Низкий
55,6	42	2,4

«Познавательное развитие»

Высокий	Средний	Низкий
45,1	50,5	4,4

«Речевое развитие»

Высокий	Средний	Низкий
44	50,4	5,6

«Художественно-эстетическое развитие»

Высокий	Средний	Низкий
65,2	32,4	2,4

Выводы: из данных результатов видно, что результативность работы коллектива высокая. Результаты стабильны. Повышение показателей усвоения программы по образовательным областям связано с использованием эффективных методик работы с детьми, индивидуальной работы с детьми, требующими особого внимания, однако из-за проблем нарушения речи у детей выделяются трудности с освоением образовательной программы по усвоению задач ОО «Речевое развитие».

**Анализ результатов диагностики готовности детей
к школьному обучению за 2019 год**

По итогам диагностики готовности детей к школе выпускников 2019 года, сделан вывод, что качество подготовки выросло. Выпускается 27 детей, из них все дети, обучались по программе «От рождения до школы» под редакцией Н.Е. Вераксы, с высоким уровнем готовности в этом году 49,1 % детей, со средним – 50,9%, с низким – нет.

Выводы: подготовка детей к школе ведётся на хорошем уровне, что и сказывается в основном на успешной адаптации детей к школьному обучению.

Сопутствующие факторы:

- профессионализм педагогов;
- система работы по подготовке к школе;
- использование активных форм приобщения детей к познанию.

Воспитательная работа

Чтобы выбрать стратегию воспитательной работы, в 2019 году проводился анализ состава семей воспитанников.

Характеристика семей по количеству детей

	с одним ребенком	с двумя детьми	с тремя детьми	с четырьмя и более детьми
Всего семей	73	85	21	9
Всего неполных семей	19	9		
Количество неполных семей с матерью	19	9		

Воспитательная работа строится с учетом индивидуальных особенностей детей, с использованием разнообразных форм и методов, в тесной взаимосвязи воспитателей, специалистов и родителей. Детям из неполных семей уделяется большее внимание в первые месяцы после зачисления в детский сад.

Для родителей (законных представителей) в МКДОУ Детский сад №11 «Березка» функционирует консультационный пункт, который оказывает психолого-педагогическую, методическую и консультативную помощи родителям (законным представителям) детей, а также гражданам, желающим принять на воспитание в свои семьи детей, оставшихся без попечения родителей. Количество услуг составило – 81%.

С родителями (законными представителями) проведена работа о вовлеченные в добровольческую деятельность и зарегистрированных в ЕИС «Добровольцы России»- 227 человек (родители (законные представители), сотрудники МКДОУ Детского сада №11 «Березка»).

Дополнительное образование

В 2019 году в детском саду разработаны и утверждены Дополнительные общеразвивающие программы дополнительного образования по направлениям:

№	Направление	Кружок	Ответственный
1	Физкультурно-оздоровительное направление:	Кружок «Олимпийский резерв»	Инструктор по физической культуре Царева Т.Э.
2	Художественно-эстетическое направление:	Танцевальный кружок «Топотушки»	Музыкальный руководитель Савинская М.А.
		Кружок «Занимательные ригами»	Педагог подготовительной к школе группы Январцева Е.В.

Итогом работы кружков является участие в творческом отчетном концерте «Искорки», спартакиадах регионального и областного уровня, победы и призовые места воспитанников в конкурсах декоративно-прикладного творчества.

А также педагоги ДОУ осуществляли образовательную деятельность по реализации парциальных программ духовно-нравственной направленности «Родничок» Н.В. Постниковой, «Росточек» Л.Н. Зайцева, «Культура и творчество в детском саду» А.В. Бородиной

IV. Оценка функционирования внутренней системы оценки качества образования

В МКДОУ Детский сад № 11 «Березка» утверждено положение о внутренней системе оценки качества образования. Мониторинг качества образовательной деятельности в 2019 году показал хорошую работу педагогического коллектива по всем показателям.

Состояние здоровья и физического развития воспитанников удовлетворительные. 98,8 процентов детей успешно освоили образовательную программу дошкольного образования в своей возрастной группе.

Ведется постоянная работа по укреплению здоровья детей, формированию у них основ здорового образа жизни, разностороннего развития двигательных способностей.

Количество дней, пропущенных по болезни и прочим причинам детьми МКДОУ «Детский сад» № 11 «Березка»

Отчетный период	Всего пропусков	Количество дней, пропущенных детьми по болезни	Количество пропусков прочим пропусков (отпуска)
2019 год	19029	5589	13440

Эффективность влияния комплекса закаливающих процедур, дыхательной гимнастики и

других оздоровительных мероприятий на организм детей нашего детского учреждения оценивается нами в ежегодном обследовании детей.

Тесты для определения силовой выносливости мышц проводятся с целью оценки их состояния, так как для поддержания правильной осанки необходимо развитие мышц спины и брюшного пресса.

Воспитанники подготовительных групп показали высокие показатели готовности к школьному обучению.

В течение года воспитанники МКДОУ Детский сад №11 «Березка» успешно участвовали в конкурсах и мероприятиях различного уровня. что отмечено грамотами и дипломами МКОУДО "Дом детского творчества" г. Кирова.

На основании выше изложенного, можно сделать вывод, что в Учреждении созданы условия для обучения и воспитания детей с учетом их индивидуальных особенностей, склонностей, интересов и состояния здоровья и для творческой работы коллектива.

Количественные результаты независимой оценки качества оказания услуг

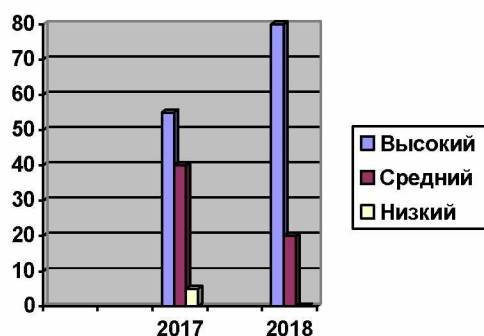
Для получения информации для независимой оценки качества оказания услуг был опрошен 91 родитель, что составило 49% от общего числа родителей МКДОУ Детский сад №11 «Березка»

№ п/п	Критерий	Итоговое значение в части показателей, характеризующих общий критерий оценки
1	Открытость и доступность информации об организации	76,1
2	Комфортность условий предоставления услуги, в том числе время ожидания ее предоставления	95,5
3	Доступность услуг для инвалидов	42
4	Доброжелательность, вежливость работников организации	91
5	Удовлетворенность условиями оказания услуг	85,5
Итоговое значение по совокупности общих критериев части показателей, характеризующих общие критерии оценки по организации		78,8

Анкетирование родителей показало высокую степень удовлетворенности качеством предоставляемых услуг.

Уровень удовлетворенности педагогов жизнедеятельностью МКДОУ Детский сад № 11 «Березка»

Успех в работе МКДОУ Детский сад № 11 «Березка» напрямую зависит от людей в нем работающих. Ежегодно в ДОУ проводится анкетирование педагогов на уровень удовлетворенности деятельностью Учреждения. Таких высоких результатов удалось добиться благодаря сплоченности коллектива, его творческой направленности, профессиональной зрелости каждого сотрудника.



Поддерживать и укреплять дух новаторства, оказывать влияние на подчиненных удается с помощью таких методов управления, как:

- забота о положительном психологическом климате;
- предоставление свободного пространства для инициативы работника;
- убеждение (обращаюсь к разуму и здравому смыслу людей, приводя логические обоснования, аргументы и т.д.);
- внушение (обращение к эмоциям и чувствам людей);
- подражание (демонстрирую стиль работы, умение держаться, вести разговор, отношение к работе, манеру поведения);
- стимулирование (это и материальное вознаграждение и психологическое поощрение. Люди редко устают от похвалы, внимания и признания.).

V. Оценка кадрового обеспечения

В образовательном процессе принимают участие 20 педагогов. Большая часть из которых, имеет стаж работы более 15 лет. Все педагоги владеют компьютерными технологиями и используют эти знания в процессе проведения ООД, праздников, развлечений, оздоровительных мероприятий, в работе с родителями.

Педагогический стаж педагогов МКДОУ Детский сад № 11 «Березка»

Всего педагогов	Стаж педагогической работы					
	До	от	от 5	от	от	20 и
2019 год						

	3х лет	3до 5 лет	до 10 лет	10 до 15 лет	15 до 20 лет	более лет
20	4 – 20%	2 – 10%	3 – 15%	-	1 – 5%	10 – 50%

Уровень квалификации педагогических кадров МКДОУ Детский сад № 11 «Березка»

Педагоги систематически повышают свои квалификационные категории, проходят курсы повышения квалификации.

Год	Всего педагогов	Высшая кв. категория	1 кв. категория	Соответствие	Не аттестовано
2019	20	5 – 25%	2-10%	9 – 45%	4 – 20%

Кадровое обеспечение Количественный и качественный состав кадров на конец 2019 года

№	Категория участников образовательного процесса	Всего работников	Высшая категория	Первая категория	Соответствие и без категории
1	заведующий	1			
2	старший воспитатель	1	1		
3	воспитатель	16	2	2	12
4	музыкальный руководитель	1	1		
5	инструктор по физической культуре	1	1		
6	учитель-логопед	1			1

Уровень образования педагогических кадров

Год	Всего педагогов	из них имеют образование:			
		высшее	из них педагогическое	среднее профессиональное	из них педагогическое
2019	21	5 – 25%	5	15 – 75%	15

Таким образом, в учреждении сложился стабильный высокопрофессиональный педагогический коллектив, способный на современном уровне решать общие педагогические задачи обучения и воспитания. Педагоги повышают свой профессиональный уровень, изучают и прорабатывают новинки методической литературы, посещают городские и областные педагогические семинары, методические объединения, где обмениваются опытом с коллегами других дошкольных учреждений.

В учреждении имеется кадровый потенциал педагогических работников: 4 педагога имеющие высшее образование, находятся в отпусках по уходу за детьми, 2 из которых имеют первую квалификационную категорию.

На базе МКДОУ Детский сад №11 «Березка» педагоги показывают открытые мероприятия, делятся опытом работы в рамках методических объединений педагогов возрастных групп района. Три педагога учреждения являются руководителями районных методических объединений. Все это в комплексе дает хороший результат в организации педагогической деятельности и улучшении качества образования и воспитания дошкольников.

В ДОУ создано полноценное пространство и система комплексного сопровождения индивидуального развития ребенка:

- насыщенное и безопасное развитие и существование детей,
- взаимодействие взрослого и ребенка в образовательном пространстве,
- приоритет развивающих и воспитательных задач.

Таким образом, в МКДОУ Детский сад № 11 «Березка» сложился стабильный высокопрофессиональный педагогический коллектив, способный на современном уровне решать общие педагогические задачи обучения и воспитания.

В 2019 году педагоги МКДОУ Детский сад № 11 «Березка» приняли участие в мероприятиях муниципального уровня:

Мероприятия	Уровень	Результаты
Конкурс «Я в педагогике нашёл свое призвание» Никитина Олеся Александровна,	районный	лауреат
Ежегодные педагогические чтения	районный	Организаторы и

		участники
Конкурс «В ожидании чуда»	муниципальный	участники
Фестиваль «Искорки»	муниципальный	участники
«Выставка-инсталляция рабочих профессий»	областной	участие
«Фестиваль театрально-художественного творчества «Рождественская сказка»»	районный	участие
Участие в спартакиадах по летним видам спорта		участие
Участие в Спартакиадах по зимним видам спорта		участие
«Смотр строя и песни»	районный	3 место

Педагоги и воспитанники в 2019 году становились победителями и призерами муниципальных конкурсов, проводимых МКОУДО "Дом детского творчества"

VI. Оценка учебно-методического и библиотечно-информационного обеспечения

Библиотечный фонд располагается в методическом кабинете, кабинетах специалистов, группах детского сада. Библиотечный фонд представлен методической литературой по всем образовательным областям основной общеобразовательной программы, детской художественной литературой, периодическими изданиями, а также другими информационными ресурсами на различных электронных носителях. В каждой возрастной группе имеется банк необходимых учебно-методических пособий, рекомендованных для планирования воспитательно-образовательной работы в соответствии с обязательной частью ООП.

В 2019 году МКДОУ Детский сад № 11 «Березка» пополнил учебно-методический комплект к примерной общеобразовательной программе дошкольного образования «От рождения до школы» в соответствии с ФГОС. Приобрели наглядно-дидактические пособия:

- картины для рассматривания, плакаты;
- комплексы для оформления родительских уголков;
- рабочие тетради для обучающихся.

Оборудование и оснащение методического кабинета достаточно для реализации образовательных программ. В методическом кабинете созданы условия для возможности организации совместной деятельности педагогов. Однако кабинет недостаточно оснащен техническим и компьютерным оборудованием.

VII. Оценка материально-технической базы

Важным фактором, благоприятно влияющим на качество образования, распространение современных технологий и методов воспитания, является состояние материально-технической базы.

Создание материально-технических условий ДОУ проходит с учётом действующих СанПиН. Работа по материально-техническому обеспечению планируется в годовом плане.

В ДОУ функционирует 8 группы. В группах есть свое спальное, игровое, раздевальное, умывальное и туалетное помещение.

В детском саду так же имеется:

- музыкальный и физкультурный залы;
- кабинет заведующего;
- методический кабинет;
- кабинет завхоза
- медицинский кабинет;
- прачечная;
- пищеблок.

Все помещения оснащены современным специальным техническим, учебным и игровым оборудованием, разнообразными наглядными пособиями с учетом финансовых возможностей ДООУ.

Особенностью предметно-развивающей среды ДООУ является ее многофункциональность: эффективное использование одних и тех же помещений для разных форм дошкольного образования.

Музыкальный и физкультурный зал используется для непосредственно образовательной, спортивной и досуговой деятельности с детьми, посещающими ДООУ. Для работы с воспитанниками используется музыкальный центр.

Оборудование используется рационально, ведётся учёт материальных ценностей, приказом по ДООУ назначены ответственные лица за сохранность имущества. Вопросы по материально-техническому обеспечению рассматриваются на рабочих совещаниях.

Площадь на одного воспитанника соответствует лицензионному нормативу. Здание, территория ДООУ соответствует санитарно-эпидемиологическим правилам и нормативам, требованиям пожарной и электробезопасности, нормам охраны труда.

В ДООУ созданы условия для питания воспитанников, а также для хранения и приготовления пищи, для организации качественного питания в соответствии с санитарно-эпидемиологическим правилам и нормативам.

В течение учебного года были проведены следующие работы:

- постоянно проводится сезонное озеленение прогулочных участков;
- постоянно пополняется и обновляется развивающая среда всех возрастных групп путем приобретения и изготовления методических атрибутов и материалов, как для игровой, так и образовательной деятельности;
- в течение учебного года приобреталась методическая литература и методические пособия соответствующие ФГОС

Вывод: материально-техническая база ДООУ находится в удовлетворительном состоянии. Для повышения качества предоставляемых услуг необходимо провести выявленные ремонтные работы, пополнить группы и помещения ДООУ необходимым оборудованием.

Информационно-образовательная среда

Функционирование информационной образовательной среды в ДОО для организации процесса управления, методической и педагогической деятельности обеспечивается техническими и аппаратными средствами, сетевыми и коммуникационными устройствами:

Технические и аппаратные средства:

- 4 персональных компьютера - для управленческой деятельности, работы с сайтам; методической и педагогической деятельности;
- 6 принтеров;
- 1 ноутбук
- Музыкальный центр.

Сетевые и коммуникационные устройства:

-4 компьютера имеет выход в интернет, возможно использование электронной почты

Программные средства:

Операционные системы:

- на 4 компьютерах установлена операционная система «Windows 2007»;

Имеющееся в ДОО информационное обеспечение образовательного процесса позволяет в электронной форме:

1) управлять образовательным процессом: оформлять документы (приказы, отчёты и т.д.), при этом используются офисные программы (MicrosoftWord, Excel, PowerPoint), осуществлять электронный документооборот, сопровождать переписки с внешними организациями, физическими лицами, хранить в базе данных различную информацию;

2) вести учёт труда и заработной платы, формировать и передавать электронные отчеты во все контролирующие органы.

3) создавать и редактировать электронные таблицы, тексты и презентации;

4) использовать интерактивные дидактические материалы, образовательные ресурсы;

5) осуществлять взаимодействие между участниками образовательного процесса, у ДОО имеется электронный адрес и официальный сайт.

Информационное обеспечение образовательного процесса требует наличие квалифицированных кадров:

из 21 педагогического работника и руководящих работников ДОО информационно – коммуникационными технологиями владеют 20 человек.

Вывод: информационное обеспечение в ДОО в достаточной степени соответствует требованиям реализуемой образовательной программы, однако требуется дополнительное оборудование для использования в педагогическом процессе ИКТ, необходима организация компьютерного класса для работы с воспитанниками.

Результаты анализа показателей деятельности организации

Показатели	Единица измерения	Пример формулировки в отчете
Образовательная деятельность		

<p>Общее количество воспитанников, которые обучаются по программе дошкольного образования, в том числе обучающиеся:</p> <ul style="list-style-type: none"> <input type="checkbox"/> в группах полного дня, кратковременного пребывания, семейных группах; <input type="checkbox"/> по форме семейного образования с психолого-педагогическим сопровождением, которое организует детский сад 	<p>человек</p>	<p>Общая численность воспитанников, осваивающих образовательную программу дошкольного образования, – 199 человека, в том числе:</p> <ul style="list-style-type: none"> – в группах полного дня – 199; – в группах кратковременного пребывания – 0
<p>Общее количество воспитанников в возрасте до трех лет</p>	<p>человек</p>	<p>Количество детей в возрасте до трех лет – 40 человек, от трех до восьми лет – 159</p>
<p>Общее количество воспитанников в возрасте от трех до восьми лет</p>	<p>человек</p>	
<p>Количество (удельный вес) детей от общей численности воспитанников, которые получают услуги присмотра и ухода, в том числе в группах:</p> <ul style="list-style-type: none"> <input type="checkbox"/> 8–12-часового пребывания; <input type="checkbox"/> 12–14-часового пребывания; <input type="checkbox"/> круглосуточного пребывания 	<p>человек (процент)</p>	<p>Количество воспитанников в группах:</p> <ul style="list-style-type: none"> – 8–12-часового пребывания – 199(100 %); – 12–14-часового пребывания – 0; – круглосуточного пребывания – 0.
<p>Численность (удельный вес) воспитанников с ОВЗ от общей численности воспитанников, которые получают услуги по:</p> <ul style="list-style-type: none"> <input type="checkbox"/> коррекции недостатков 	<p>человек (процент)</p>	<p>Численность воспитанников с ограниченными возможностями здоровья в общей численности воспитанников, получающих услуги:</p>

<p>физического, психического развития;</p> <ul style="list-style-type: none"> <input type="checkbox"/> обучению по образовательной программе дошкольного образования; <input type="checkbox"/> присмотру и уходу 		<p>– по коррекции недостатков в физическом и (или) психическом развитии – 0;</p> <p>– по освоению образовательной программы дошкольного образования – 13 человек (6%);</p> <p>– по присмотру и уходу – 0.</p>
<p>Средний показатель пропущенных по болезни дней на одного воспитанника</p>	<p>день</p>	<p>Средний показатель пропущенных дней – 11,8 дня в год на одного ребенка</p>
<p>Общая численность педработников, в том числе количество педработников:</p> <ul style="list-style-type: none"> <input type="checkbox"/> с высшим образованием; <input type="checkbox"/> с высшим педагогическим образованием; <input type="checkbox"/> со средним профессиональным образованием; <input type="checkbox"/> со средним профессиональным педагогическим образованием 	<p>человек</p>	<p>Общая численность педагогических работников – 20 человека, в том числе имеющих:</p> <p>– высшее образование – 5(25%);</p> <p>– высшее образование педагогической направленности – 5 (25%);</p> <p>– среднее профессиональное образование – 15 (75%);</p> <p>– среднее профессиональное образование педагогической направленности – 15 (75%).</p>
<p>Количество (удельный вес) педработников с квалификационной категорией от общей численности таких работников, в том числе:</p> <ul style="list-style-type: none"> <input type="checkbox"/> с высшей; <input type="checkbox"/> с первой 	<p>человек (процент)</p>	<p>Численность педагогических работников, которым по результатам аттестации присвоена квалификационная категория:</p> <p>– в общей численности педагогических работников – 17 человек (35%);</p> <p>– высшая категория – 5 (25%);</p>

		– первая категория – 2 (10 %)»
<p>Количество (удельный вес) педработников от общей численности таких работников с педагогическим стажем работы:</p> <p><input type="checkbox"/> до 5 лет;</p> <p><input type="checkbox"/> больше 30 лет</p>	человек (процент)	<p>Численность педагогических работников, педагогический стаж работы которых составляет:</p> <p>– до 5 лет – 6(30%);</p> <p>– больше 30 лет – 8 (40%)</p>
<p>Численность (удельный вес) педработников от общей численности таких работников в возрасте:</p> <p><input type="checkbox"/> до 30 лет;</p> <p><input type="checkbox"/> от 55 лет</p>	человек (процент)	<p>Численность педагогических работников в возрасте до 30 лет – 5 человек (25%), от 55 лет – 6 человек (30%).</p>
<p>Численность (удельный вес) педагогических и административно-хозяйственных работников, которые за последние 5 лет прошли повышение квалификации или профессиональную переподготовку, от общей численности таких работников</p>	человек (процент)	<p>Численность педагогических и административно-хозяйственных работников, прошедших за последние 5 лет повышение квалификации, – 21 человек (100%).</p>
<p>Численность (удельный вес) педагогических и административно-хозяйственных работников, которые прошли повышение квалификации по применению в образовательном процессе ФГОС, от общей численности таких работников</p>	человек (процент)	<p>Численность педагогических и административно-хозяйственных работников, прошедших повышение квалификации по применению в образовательном процессе ФГОС, от общей численности таких работников – 21 человека (100%).</p>
<p>Соотношение «педагогический работник/воспитанник»</p>	человек/человек	<p>Соотношение «педагогический работник/воспитанник» в дошкольной образовательной</p>

		организации – 20 человек/199 человека.
Наличие в детском саду:		
<input type="checkbox"/> музыкального руководителя; <input type="checkbox"/> инструктора по физической культуре; <input type="checkbox"/> учителя-логопеда; <input type="checkbox"/> логопеда; <input type="checkbox"/> учителя-дефектолога; <input type="checkbox"/> педагога-психолога	есть/нет	В образовательной организации есть педагогические работники: музыкальный руководитель, инструктор по физической культуре, учитель-логопед, педагог-психолог. Отсутствует – логопед, и учитель-дефектолог.
Инфраструктура		
Общая площадь помещений, в которых осуществляется образовательная деятельность, в расчете на одного воспитанника	кв. м	Общая площадь помещений, в которых осуществляется образовательная деятельность, в расчете на одного воспитанника – 3,0 кв. м
Площадь помещений для дополнительных видов деятельности воспитанников	кв. м	Площадь помещений для организации дополнительных видов деятельности воспитанников – 166,1 кв. м
Наличие в детском саду:		
<input type="checkbox"/> физкультурного зала; <input type="checkbox"/> музыкального зала; <input type="checkbox"/> прогулочных площадок, которые оснащены так, чтобы обеспечить потребность воспитанников в физической активности и игровой деятельности на улице	есть/нет	В дошкольной образовательной организации есть физкультурный зал, музыкальный зал, прогулочные площадки, которые оснащены оборудованием, чтобы обеспечить потребность воспитанников в физической активности и игровой деятельности на улице.

Анализ показателей указывает на то, что МКДОУ Детский сад №11 «Березка» имеет достаточную инфраструктуру, которая соответствует требованиям СанПиН

2.4.1.3049-13 «Санитарно-эпидемиологические требования к устройству, содержанию и организации режима работы дошкольных образовательных организаций» и позволяет реализовывать образовательные программы в полном объеме в соответствии с ФГОС ДО.

Детский сад укомплектован достаточным количеством педагогических и иных работников, которые имеют высокую квалификацию и регулярно проходят повышение квалификации, что обеспечивает результативность образовательной деятельности.