

Рассмотрено:
на заседании
педагогического совета
протокол № 3
от « 01 » 04 2021г.

Утверждено:
заведующий МКДОУ
Детский сад №11 «Березка»
Сиваго - О.П. Матюшко
Приказ № 11
от «05» 04 2021г.



ОТЧЕТ О РЕЗУЛЬТАТАХ САМООБСЛЕДОВАНИЯ

Муниципального казенного дошкольного образовательного учреждения
«Детский сад №11 «Березка» общеразвивающего вида с приоритетным
осуществлением физического развития воспитанников»

2021 г

**Отчет о результатах самообследования
муниципального казенного дошкольного образовательного учреждения
«Детский сад № 11 «Березка» общеразвивающего вида с приоритетным
осуществлением физического развития воспитанников»
за 2020 год**

Аналитическая часть

I. Общие сведения об образовательной организации

| | |
|--|--|
| Наименование образовательной организации | Муниципальное казенное дошкольное образовательное учреждение «Детский сад № 11 «Березка» общеразвивающего вида с приоритетным осуществлением физического развития воспитанников» (МКДОУ Детский сад № 11 «Березка») |
| Руководитель | Матюшко Ольга Петровна |
| Юридический адрес учреждения: | 249440 Калужская область, город Киров, улица Энгельса, 1а. |
| Телефон, факс | 8(48456)5 -62- 08 |
| Адрес электронной почты | berezkakirov@yandex.ru |
| Учредитель | Функции и полномочия учредителя осуществляет Кировская районная администрация (исполнительно-распорядительный орган) муниципального района «Город Киров и Кировский район» |
| Дата создания | введено в эксплуатацию в 1978 году; здание пристройки (проект – малокомплектный сельский сад) – 2 возрастные группы – на 40 воспитанников, введено в эксплуатацию в 1981 году |
| Лицензия | регистрационный номер № 215, от 22.06.2015г., серия 40Л01 № 0001204 |

Муниципальное казенное дошкольное образовательное учреждение «Детский сад № 11 «Березка» общеразвивающего вида с приоритетным осуществлением физического развития воспитанников» (далее - МКДОУ Детский сад № 11 «Березка») расположено в жилом районе города вдали от производящих предприятий и торговых мест.

По проекту детский сад рассчитан на 8 возрастных групп- 155 воспитанников. Основное здание (типовой проект) – 6 возрастных групп - на 115 воспитанников, введено в эксплуатацию в 1978 году; здание пристройки (проект – малокомплектный сельский сад) – 2 возрастные группы – на 40 воспитанников, введено в эксплуатацию в 1981 году. В отчетный период в детском саду воспитывался 191 воспитанник

Общая площадь – 1229,1 кв.м. Все помещения оснащены необходимой мебелью, хорошо освещены, эстетически оформлены. Соблюдается тепловой, световой и воздушный режим.

Цель деятельности детского сада – осуществление образовательной деятельности по реализации образовательных программ дошкольного образования.

Предметом деятельности детского сада является формирование общей культуры, развитие физических, интеллектуальных, нравственных, эстетических и личностных качеств, формирование предпосылок учебной деятельности, сохранение и укрепление здоровья воспитанников.

Режим работы МКДОУ Детский сад № 11 «Березка»:

- рабочая неделя – пятидневная, с понедельника по пятницу;
- длительность пребывания детей в группах – 12 часов;
- режим работы групп – с 7:00 до 19:00.

II. Система управления организации

Управление МКДОУ Детский сад № 11 «Березка» осуществляется в соответствии с действующим законодательством и Уставом детского сада.

Управление МКДОУ Детский сад № 11 «Березка» строится на принципах единоначалия и коллегиальности. Коллегиальными органами управления являются: педагогический совет, общее собрание работников. Единоличным исполнительным органом является руководитель – заведующий.

Органы управления, действующие в детском саду:

| Наименование органа | Функции |
|----------------------------|--|
| Заведующий | Контролирует работу и обеспечивает эффективное взаимодействие структурных подразделений организации, утверждает штатное расписание, отчетные документы организации, осуществляет общее руководство МКДОУ Детский сад № 11 «Березка» |
| Педагогический совет | Осуществляет текущее руководство образовательной деятельностью МКДОУ Детский сад № 11 «Березка», в том числе рассматривает вопросы: – развития образовательных услуг; – регламентации образовательных отношений; – разработки образовательных программ; – выбор развивающих пособий, учебных пособий, средств обучения и воспитания; – материально-технического обеспечения образовательного процесса; – аттестации, повышении квалификации педагогических работников; |

| | |
|---------------------------|---|
| | – координации деятельности методических объединений, творческих групп |
| Общее собрание работников | Реализует право работников участвовать в управлении образовательной организацией, в том числе: – участвовать в разработке и принятии коллективного договора, Правил трудового распорядка, изменений и дополнений к ним; – принимать локальные акты, которые регламентируют деятельность образовательной организации и связаны с правами и обязанностями работников; – разрешать конфликтные ситуации между работниками и администрацией образовательной организации; – вносить предложения по корректировке плана мероприятий организации, совершенствованию ее работы и развитию материальной базы |

Структура и система управления соответствуют специфике деятельности МКДОУ Детский сад № 11 «Березка»

III. Оценка образовательной деятельности

Образовательная деятельность в МКДОУ Детский сад № 11 «Березка» организована в соответствии с Федеральным законом от 29.12.2012 № 273-ФЗ «Об образовании в Российской Федерации», ФГОС дошкольного образования, СанПиН 2.4.1.3049-13 «Санитарно-эпидемиологические требования к устройству, содержанию и организации режима работы дошкольных образовательных организаций».

Образовательная деятельность ведется на основании утвержденной Основной образовательной программы дошкольного образования, которая составлена в соответствии с ФГОС дошкольного образования, с учетом основной образовательной программы дошкольного образования «От рождения до школы» под редакцией Н.Е. Веракса, Т.С. Комаровой, М.А. Васильевой, санитарно-эпидемиологическими правилами и нормативами, с учетом недельной нагрузки.

В отчетный период МКДОУ Детский сад № 11 «Березка» посещал 191 воспитанник в возрасте от 1,6 до 7 лет. В МКДОУ Детский сад № 11 «Березка» сформировано 8 групп общеразвивающей направленности. Из них:

- Первая ран. возраста (1,6-3 лет) «Светлячки»;
- Вторая ран. возраста (2 -3 лет) «Лучики»;
- Младшая группа (3-4 года) «Фиалки»
- Средняя группа (4-5 лет) «Колокольчики»
- Средняя группа (4-5 лет) «Бабочки»
- Старшая группа (5-6 лет) «Пчелки»
- Подготовительная группа (6 -7 лет) «Солнышко»
- Подготовительная группа (6 -7 лет) «Колокольчики»

Уровень развития детей анализируется по итогам педагогической диагностики.

Формы проведения диагностики:

Педагогическая диагностика (оценка индивидуального развития) осуществляется через

- наблюдение,
- беседы,
- продукты детской деятельности,
- спонтанные и специальные диагностические ситуации, организуемые воспитателями всех возрастных групп 2 раза в год – в начале и в конце учебного года (сентябрь-октябрь, апрель-май). В первом случае, она помогает выявить наличный уровень деятельности, а во втором – наличие динамики ее развития.

Результаты педагогической диагностики (оценки индивидуального развития) вписываются в индивидуальные карты развития ребенка возрастной группы по образовательным областям согласно ФГОС ДО. В конце учебного года проводится сравнительный анализ результативности образовательного процесса и на основе анализа определяется планирование педагогической деятельности на следующий учебный год.

Так, результаты качества освоения ООП Детского сада на конец 2019 года выглядят следующим образом:

Анализ результатов выполнения программы по образовательным областям:

«Физическое развитие»

| Высокий | Средний | Низкий |
|---------|---------|--------|
| 73,6 | 25,2 | 1,2 |

«Социально-коммуникативное развитие»

| Высокий | Средний | Низкий |
|---------|---------|--------|
| 29% | 63% | 8% |

«Познавательное развитие»

| Высокий | Средний | Низкий |
|---------|---------|--------|
| 29% | 60% | 11% |

«Речевое развитие»

| Высокий | Средний | Низкий |
|---------|---------|--------|
| 27% | 56% | 17% |

«Художественно-эстетическое развитие»

| Высокий | Средний | Низкий |
|---------|---------|--------|
| 20% | 71% | 9% |

Выводы: из данных результатов видно, что результативность работы коллектива высокая. Результаты стабильны. Повышение показателей усвоения программы по образовательным областям связано с использованием эффективных методик работы с детьми, индивидуальной работы с детьми, требующими особого внимания, однако из-за проблем нарушения речи у детей выделяются трудности с освоением образовательной программы по усвоению задач ОО «Речевое развитие».

Анализ результатов диагностики готовности детей к школьному обучению за 2019 год

По итогам диагностики готовности детей к школе выпускников 2020 года, сделан вывод, что качество подготовки выросло. Выпускается 22 ребенка, из них все дети, обучались по программе «От рождения до школы» под редакцией Н.Е. Вераксы.

Результаты педагогической диагностики (мониторинг развития воспитанников) по итогам 2019-2020 уч.года

| Начало года | | | Конец года | | |
|-------------|---------|--------|------------|---------|--------|
| Высокий | Средний | Низкий | Высокий | Средний | Низкий |
| 4% | 76,7% | 19,3% | 21% | 74,2% | 4,8% |

Выводы: подготовка детей к школе ведётся на хорошем уровне, что и сказывается в основном на успешной адаптации детей к школьному обучению.

Сопутствующие факторы:

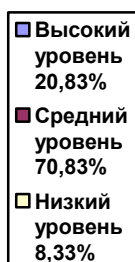
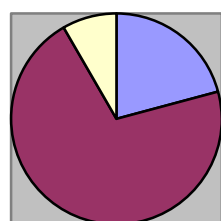
- профессионализм педагогов;
- система работы по подготовке к школе;
- использование активных форм приобщения детей к познанию.

Результаты психологической диагностики готовности воспитанников к обучению в школе в 2020 году

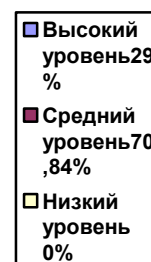
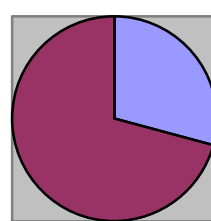
Диагностику проводили с целью обследования воспитанников подготовительных групп на готовность к обучению в школе.

Результаты диагностики

Начало года



Конец года



Анализируя полученные данные мониторинга воспитанников, можно сделать вывод о положительном результате.

У воспитанников сформирована школьная мотивации, уровень их физиологической зрелости в норме.

Из всех воспитанников 6-7 лет на конец учебного года 100% имеют стабильно-

положительный показатель (высокий и средний уровень развития). У 92% воспитанников отмечаются высокие показатели сформированности мелкой моторики, рук, восприятия, наглядно-образного и словесно-логического мышления, произвольности поведения, адекватная самооценка и умение общаться со взрослыми и сверстниками.

Знания воспитанников достаточные, они способны применять их в игровой и повседневной деятельности.

Это свидетельствует об эффективности совместной образовательной деятельности воспитателей подготовительных к школе групп и педагога-психолога.

Дополнительное образование

В 2020 году в детском саду разработаны и утверждены Дополнительные общеобразовательные программы дополнительного образования по направлениям:

| № | Направление | Кружок | Ответственный |
|----------|---|---------------------------------|---|
| 1 | Физкультурно-оздоровительное направление: | Кружок «Олимпийский резерв» | Инструктор по физической культуре Царева Т.Э. |
| 2 | Художественно-эстетическое направление: | Танцевальный кружок «Топотушки» | Музыкальный руководитель Савинская М.А. |
| | | Кружок «Веселое рисование» | Педагог младшей группы Январцева Е.В. |
| | | Кружок «Чудеса бумагопластики» | Педагог старшей группы Тарасова Е.В. |

Итогом работы кружков является участие в Спартакиадах регионального , победы и призовые места воспитанников в конкурсах декоративно-прикладного творчества.

А также педагоги ДОУ осуществляли образовательную деятельность по реализации парциальных программ духовно-нравственной направленности «Родничок» Н.В. Постниковой, «Культура и творчество в детском саду» А.В. Бородиной

IV. Оценка функционирования внутренней системы оценки качества образования

В МКДОУ Детский сад № 11 «Березка» утверждено положение о внутренней системе оценки качества образования. Мониторинг качества образовательной деятельности в 2020 году показал хорошую работу педагогического коллектива по всем показателям.

Состояние здоровья и физического развития воспитанников удовлетворительные. 98,8 процентов детей успешно освоили образовательную программу дошкольного

образования в своей возрастной группе.

Ведется постоянная работа по укреплению здоровья детей, формированию у них основ здорового образа жизни, разностороннего развития двигательных способностей.

**Количество дней, пропущенных по болезни и прочим причинам
детьми МКДОУ «Детский сад» № 11 «Березка»**

| Отчетный период | Всего пропусков | Количество дней, пропущенных детьми по болезни | Количество прочих пропусков (отпуска) |
|------------------------|------------------------|---|--|
| 2020 год | 24213 | 2636 | 21577 |

Эффективность влияния комплекса закаливающих процедур, дыхательной гимнастики и других оздоровительных мероприятий на организм детей нашего детского учреждения оценивается нами в ежегодном обследовании детей.

Тесты для определения силовой выносливости мышц проводятся с целью оценки их состояния, так как для поддержания правильной осанки необходимо развитие мышц спины и брюшного пресса.

Воспитанники подготовительных групп показали высокие показатели готовности к школьному обучению.

В течение года воспитанники МКДОУ Детский сад №11 «Березка» успешно участвовали в конкурсах и мероприятиях различного уровня. что отмечено грамотами и дипломами МКОУДО "Дом детского творчества" г. Кирова.

На основании выше изложенного, можно сделать вывод, что в Учреждении созданы условия для обучения и воспитания детей с учетом их индивидуальных особенностей, склонностей, интересов и состояния здоровья и для творческой работы коллектива.

Количественные результаты независимой оценки качества оказания услуг

Для получения информации для независимой оценки качества оказания услуг был опрошено 121 родитель, что составило 63% от общего числа родителей МКДОУ Детский сад №11 «Березка»

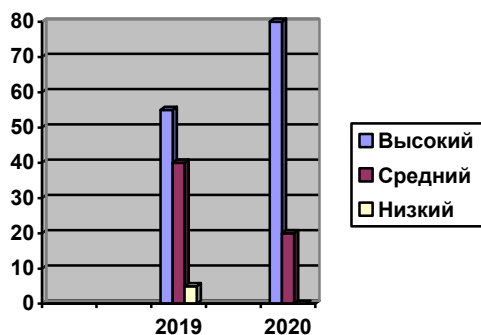
| № п/п | Критерий | Итоговое значение в части показателей, характеризующих общий критерий оценки |
|--------------|--|---|
| 1 | Открытость и доступность информации об организации | 76,1 |
| 2 | Комфортность условий предоставления услуги, в том числе время ожидания ее предоставления | 95,5 |

| | | |
|--|---|-------------|
| 3 | Доступность услуг для инвалидов | 42 |
| 4 | Доброжелательность, вежливость работников организации | 91 |
| 5 | Удовлетворенность условиями оказания услуг | 85,5 |
| Итоговое значение по совокупности общих критериев части показателей, характеризующих общие критерии оценки по организации | | 78,8 |

Анкетирование родителей показало высокую степень удовлетворенности качеством предоставляемых услуг.

Уровень удовлетворенности педагогов жизнедеятельностью МКДОУ Детский сад № 11 «Березка»

Успех в работе МКДОУ Детский сад № 11 «Березка» напрямую зависит от людей в нем работающих. Ежегодно в ДОУ проводится анкетирование педагогов на уровень удовлетворенности деятельностью учреждения. Таких высоких результатов удалось добиться благодаря сплоченности коллектива, его творческой направленности, профессиональной зрелости каждого сотрудника.



Поддерживать и укреплять дух новаторства, оказывать влияние на подчиненных удается с помощью таких методов управления, как:

- забота о положительном психологическом климате;
- предоставление свободного пространства для инициативы работника;
- убеждение (обращаюсь к разуму и здравому смыслу людей, приводя логические обоснования, аргументы и т.д.);
- внушение (обращение к эмоциям и чувствам людей);
- подражание (демонстрирую стиль работы, умение держаться, вести разговор, отношение к работе, манеру поведения);
- стимулирование (это и материальное вознаграждение и психологическое поощрение. Люди редко устают от похвалы, внимания и признания.).

V. Оценка кадрового обеспечения

В образовательном процессе принимают участие 21 педагог. Большая часть из которых, имеет стаж работы более 15 лет. Все педагоги владеют образовательными технологиями, владеют компьютерными технологиями и используют эти знания в процессе проведения ООД, праздников, развлечений, оздоровительных мероприятий, в работе с родителями.

Педагогический стаж педагогов МКДОУ Детский сад № 11 «Березка»

| Всего педагогов | Стаж педагогической работы | | | | | |
|-----------------|----------------------------|---------------|----------------|-----------------|-----------------|----------------|
| | До 3х лет | От 3 до 5 лет | От 5 до 10 лет | От 10 до 15 лет | От 15 до 20 лет | 20 и более лет |
| 2020 год | | | | | | |
| 21 | - | 5 (24%) | 3 (14%) | - | 4 (19%) | 9 (43%) |

Уровень квалификации педагогических кадров МКДОУ Детский сад № 11 «Березка»

Педагоги систематически повышают свои квалификационные категории, проходят курсы повышения квалификации.

| Год | Всего педагогов | Высшая кв. категория | 1 кв. категория | Соответствие | Не аттестовано |
|------|-----------------|----------------------|-----------------|--------------|----------------|
| 2020 | 21 | 5 – 25% | 4 -19 % | 11- 57% | - |

Кадровое обеспечение

Количественный и качественный состав кадров на конец 2020 года

| № | Категория участников образовательного процесса | Всего работников | Высшая категория | Первая категория | Соответствие и без категории |
|---|--|------------------|------------------|------------------|------------------------------|
| 1 | заведующий | 1 | | | |
| 2 | старший | 1 | 1 | | |

| | | | | | |
|---|---|----|---|---|----|
| | воспитатель | | | | |
| 3 | воспитатель | 16 | 5 | 4 | 11 |
| 4 | музыкальный руководитель | 1 | 1 | | |
| 5 | инструктор по физической культуре | 1 | 1 | | |
| 6 | учитель-логопед | 1 | | 1 | |
| 7 | Педагог-психолог | 1 | | | 1 |

—

Уровень образования педагогических кадров

| Год | Всего педагогов | из них имеют образование: | | | |
|------|-----------------|---------------------------|-----------------------|--------------------------|-----------------------|
| | | высшее | из них педагогическое | среднее профессиональное | из них педагогическое |
| 2020 | 21 | 7(33%) | 7 (33%); | 14 (66%); | 14 (66%). |

Таким образом, в учреждении сложился стабильный высокопрофессиональный педагогический коллектив, способный на современном уровне решать общие педагогические задачи обучения и воспитания. Педагоги повышают свой профессиональный уровень, изучают и прорабатывают новинки методической литературы, посещают городские и областные педагогические семинары, методические объединения, где обмениваются опытом с коллегами других дошкольных учреждений.

На базе МКДОУ Детский сад №11 «Березка» педагоги показывают открытые мероприятия, делятся опытом работы в рамках методических объединений педагогов возрастных групп района. Три педагога учреждения являются руководителями районных методических объединений. Все это в комплексе дает хороший результат в организации педагогической деятельности и улучшении качества образования и воспитания дошкольников.

В МКДОУ Детский сад №11 «Березка» создано полноценное пространство и система комплексного сопровождения индивидуального развития ребенка:

- насыщенное и безопасное развитие и существование детей,
- взаимодействие взрослого и ребенка в образовательном пространстве,

- приоритет развивающих и воспитательных задач.

Таким образом, в МКДОУ Детский сад № 11 «Березка» сложился стабильный высокопрофессиональный педагогический коллектив, способный на современном уровне решать общие педагогические задачи обучения и воспитания.

В 2020 году педагоги МКДОУ Детский сад № 11 «Березка» приняли участие в мероприятиях муниципального уровня:

| Мероприятия | Уровень | Результаты |
|---|----------------|-------------------|
| «Фестиваль театрално-художественного творчества «Солнышко в душе»» | районный | 1 место |
| Участие в Спартакиадах по летним видам спорта | районный | 3 место |
| Участие в Спартакиадах по зимним видам спорта | районный | 2 место |
| Конкурс стихотворений собственного сочинения «Я не была на той войне» | районный | участие |
| Конкурс чтецов духовной поэзии и прозы | районный | участие |

Педагоги и воспитанники в 2020 году становились победителями и призерами муниципальных конкурсов, проводимых МКОУДО "Дом детского творчества"

VI. Оценка учебно-методического и библиотечно-информационного обеспечения

Библиотечный фонд располагается в методическом кабинете, кабинетах специалистов, группах детского сада. Библиотечный фонд представлен методической литературой по всем образовательным областям основной общеобразовательной программы, детской художественной литературой, периодическими изданиями, а также другими информационными ресурсами на различных электронных носителях. В каждой возрастной группе имеется банк необходимых учебно-методических пособий, рекомендованных для планирования воспитательно-образовательной работы в соответствии с обязательной частью ООП.

В 2020 году МКДОУ Детский сад № 11 «Березка» пополнил учебно-методический комплект к примерной общеобразовательной программе дошкольного образования «От рождения до школы» в соответствии с ФГОС ДО. Приобрели наглядно-дидактические пособия:

- картины для рассматривания, плакаты;
- комплексы для оформления родительских уголков;
- рабочие тетради для обучающихся.

Оборудование и оснащение методического кабинета достаточно для реализации образовательных программ. В методическом кабинете созданы условия для возможности организации совместной деятельности педагогов. Однако кабинет недостаточно оснащен техническим и компьютерным оборудованием.

VII. Оценка материально-технической базы

Важным фактором, благоприятно влияющим на качество образования, распространение современных технологий и методов воспитания, является состояние материально-технической базы.

Создание материально-технических условий ДОО проходит с учётом действующих СанПиН 2.4.1.3049-13 «Санитарно-эпидемиологические требования к устройству, содержанию и организации режима работы дошкольных образовательных организаций».

. Работа по материально-техническому обеспечению планируется в годовом плане.

В ДОО функционирует 8 группы. В группах есть свое спальное, игровое, раздевальное, умывальное и туалетное помещение.

В детском саду так же имеется:

- музыкальный и физкультурный зал совмещены;
- кабинет заведующего;
- методический кабинет;
- логопедический кабинет;
- кабинет завхоза
- медицинский кабинет;
- прачечная;
- пищеблок.

Все помещения оснащены современным специальным техническим, учебным и игровым оборудованием, разнообразными наглядными пособиями с учетом финансовых возможностей ДОО.

Особенностью предметно-развивающей среды ДОО является ее многофункциональность: эффективное использование одних и тех же помещений для разных форм дошкольного образования.

Музыкальный и физкультурный зал используется для непосредственно образовательной, спортивной и досуговой деятельности с детьми, посещающими ДОО. Для работы с воспитанниками используется музыкальный центр.

Оборудование используется рационально, ведётся учёт материальных ценностей, приказом по ДОО назначены ответственные лица за сохранность имущества. Вопросы по материально-техническому обеспечению рассматриваются на рабочих совещаниях.

Здание, территория ДОО соответствует санитарно-эпидемиологическим правилам и нормативам, требованиям пожарной и электробезопасности, нормам охраны труда.

В ДОО созданы условия для питания воспитанников, а также для хранения и приготовления пищи, для организации качественного питания в соответствии с санитарно-эпидемиологическим правилам и нормативам.

В течение учебного года были проведены следующие работы:

- постоянно проводится сезонное озеленение прогулочных участков;
- постоянно пополняется и обновляется развивающая среда всех возрастных групп путем приобретения и изготовления методических атрибутов и материалов, как для игровой, так и образовательной деятельности;

- в течение учебного года приобреталась методическая литература и методические пособия соответствующие ФГОС ДО.

Вывод: материально-техническая база ДОО находится в удовлетворительном состоянии. Для повышения качества предоставляемых услуг необходимо провести выявленные ремонтные работы, пополнить группы и помещения ДОО необходимым оборудованием.

Информационно-образовательная среда

Функционирование информационной образовательной среды в ДОО для организации процесса управления, методической и педагогической деятельности обеспечивается техническими и аппаратными средствами, сетевыми и коммуникационными устройствами:

Технические и аппаратные средства:

- 4 персональных компьютера - для управленческой деятельности, работы с сайтам; методической и педагогической деятельности;
- 6 принтеров;
- 1 ноутбук
- Музыкальный центр.

Сетевые и коммуникационные устройства:

-4 компьютера имеет выход в интернет, возможно использование электронной почты

Программные средства:

Операционные системы:

- на 4 компьютерах установлена операционная система «Windows 2007»;

Имеющееся в ДОО информационное обеспечение образовательного процесса позволяет в электронной форме:

1) управлять образовательным процессом: оформлять документы (приказы, отчёты и т.д.), при этом используются офисные программы (MicrosoftWord, Excel, PowerPoint), осуществлять электронный документооборот, сопровождать переписки с внешними организациями, физическими лицами, хранить в базе данных различную информацию;

2) вести учёт труда и заработной платы, формировать и передавать электронные отчеты во все контролирующие органы.

3) создавать и редактировать электронные таблицы, тексты и презентации;

4) использовать интерактивные дидактические материалы, образовательные ресурсы:

5) осуществлять взаимодействие между участниками образовательного процесса, у ДОО имеется электронный адрес и официальный сайт.

Информационное обеспечение образовательного процесса требует наличие квалифицированных кадров:

из 21 педагогического работника и руководящих работников ДОО информационно – коммуникационными технологиями владеют 20 человек.

Вывод: информационное обеспечение в ДОО в достаточной степени соответствует требованиям реализуемой образовательной программы, однако требуется дополнительное

оборудование для использования в педагогическом процессе ИКТ, необходима организация компьютерного класса для работы с воспитанниками.

Результаты анализа показателей деятельности организации за 2020 год

| Показатели | Единица измерения | Пример формулировки в отчете |
|---|----------------------|---|
| Образовательная деятельность | | |
| <p>Общее количество воспитанников, которые обучаются по программе дошкольного образования, в том числе обучающиеся:</p> <ul style="list-style-type: none"> <input type="checkbox"/> в группах полного дня, кратковременного пребывания, семейных группах; <input type="checkbox"/> по форме семейного образования с психолого-педагогическим сопровождением, которое организует детский сад | человек | <p>Общая численность воспитанников, осваивающих образовательную программу дошкольного образования, – 191 человека, в том числе:</p> <ul style="list-style-type: none"> – в группах полного дня – 191; – в группах кратковременного пребывания – 0 |
| Общее количество воспитанников в возрасте до трех лет | человек | Количество детей в возрасте до трех лет – 28 человек, от трех до восьми лет – 163 |
| Общее количество воспитанников в возрасте от трех до восьми лет | человек | |
| <p>Количество (удельный вес) детей от общей численности воспитанников, которые получают услуги присмотра и ухода, в том числе в группах:</p> <ul style="list-style-type: none"> <input type="checkbox"/> 8–12-часового пребывания; <input type="checkbox"/> 12–14-часового пребывания; <input type="checkbox"/> круглосуточного | человек (процент) | <p>Количество воспитанников в группах:</p> <ul style="list-style-type: none"> – 8–12-часового пребывания – 191 (100 %); – 12–14-часового пребывания – 0; – круглосуточного пребывания – 0. |

| | | |
|---|------------------------------|--|
| <p>пребывания</p> | | |
| <p>Численность (удельный вес) воспитанников с ОВЗ от общей численности воспитанников, которые получают услуги по:</p> <ul style="list-style-type: none"> <input type="checkbox"/> коррекции недостатков физического, психического развития; <input type="checkbox"/> обучению по образовательной программе дошкольного образования; <input type="checkbox"/> присмотру и уходу | <p>человек (процент)</p> | <p>Численность воспитанников с ограниченными возможностями здоровья в общей численности воспитанников, получающих услуги:</p> <ul style="list-style-type: none"> – по коррекции недостатков в физическом и (или) психическом развитии – 0; – по освоению образовательной программы дошкольного образования – 12 (6,3%); – по присмотру и уходу – 0. |
| <p>Средний показатель пропущенных по болезни дней на одного воспитанника</p> | <p>день</p> | <p>Средний показатель пропущенных дней – 13,8 дней в год на одного ребенка</p> |
| <p>Общая численность педработников, в том числе количество педработников:</p> <ul style="list-style-type: none"> <input type="checkbox"/> с высшим образованием; <input type="checkbox"/> с высшим педагогическим образованием; <input type="checkbox"/> со средним профессиональным образованием; <input type="checkbox"/> со средним профессиональным педагогическим образованием | <p>человек</p> | <p>Общая численность педагогических работников – 21 человека, в том числе имеющих:</p> <ul style="list-style-type: none"> – высшее образование – 7(33%); – высшее образование педагогической направленности – 7 (33%); – среднее профессиональное образование – 14 (66%); – среднее профессиональное образование педагогической направленности – 14 (66%). |
| <p>Количество (удельный вес) педработников с</p> | <p>человек (процент)</p> | <p>Численность педагогических работников, которым по</p> |

| | | |
|--|------------------------------|---|
| <p>квалификационной категорией от общей численности таких работников, в том числе:</p> <p><input type="checkbox"/> с высшей;</p> <p><input type="checkbox"/> с первой</p> | | <p>результатам аттестации присвоена квалификационная категория:</p> <p>– в общей численности педагогических работников – 9 человек (43%);</p> <p>– высшая категория – 5 (24%);</p> <p>– первая категория – 4 (19 %)</p> |
| <p>Количество (удельный вес) педработников от общей численности таких работников с педагогическим стажем работы:</p> <p><input type="checkbox"/> до 5 лет;</p> <p><input type="checkbox"/> больше 30 лет</p> | <p>человек (процент)</p> | <p>Численность педагогических работников, педагогический стаж работы которых составляет:</p> <p>– до 5 лет – 5(24%);</p> <p>– больше 30 лет – 5 (24%)</p> |
| <p>Численность (удельный вес) педработников от общей численности таких работников в возрасте:</p> <p><input type="checkbox"/> до 30 лет;</p> <p><input type="checkbox"/> от 55 лет</p> | <p>человек (процент)</p> | <p>Численность педагогических работников в возрасте:</p> <p>- до 30 лет – 4 (19%),</p> <p>- от 55 лет – 5(24%).</p> |
| <p>Численность (удельный вес) педагогических и административно-хозяйственных работников, которые за последние 5 лет прошли повышение квалификации или профессиональную переподготовку, от общей численности таких работников</p> | <p>человек (процент)</p> | <p>Численность педагогических и административно-хозяйственных работников, прошедших за последние 5 лет повышение квалификации, – 22 (100%).</p> |
| <p>Численность (удельный вес) педагогических и административно-хозяйственных</p> | <p>человек (процент)</p> | <p>Численность педагогических и административно-хозяйственных работников,</p> |

| | | |
|---|-----------------|---|
| работников, которые прошли повышение квалификации по применению в образовательном процессе ФГОС, от общей численности таких работников | | прошедших повышение квалификации по применению в образовательном процессе ФГОС, от общей численности таких работников – 22 (100%). |
| Соотношение «педагогический работник/воспитанник» | человек/человек | Соотношение «педагогический работник/воспитанник» в дошкольной образовательной организации – 21/191 |
| Наличие в детском саду: <ul style="list-style-type: none"> <input type="checkbox"/> музыкального руководителя; <input type="checkbox"/> инструктора по физической культуре; <input type="checkbox"/> учителя-логопеда; <input type="checkbox"/> логопеда; <input type="checkbox"/> учителя-дефектолога; <input type="checkbox"/> педагога-психолога | есть/нет | В образовательной организации есть педагогические работники: музыкальный руководитель, инструктор по физической культуре, учитель-логопед, педагог-психолог. Отсутствует – логопед, и учитель-дефектолог. |
| Инфраструктура | | |
| Общая площадь помещений, в которых осуществляется образовательная деятельность, в расчете на одного воспитанника | кв. м | Общая площадь помещений, в которых осуществляется образовательная деятельность, в расчете на одного воспитанника – 3,0 кв. м |
| Площадь помещений для дополнительных видов деятельности воспитанников | кв. м | Площадь помещений для организации дополнительных видов деятельности воспитанников – 166,1 кв. м |
| Наличие в детском саду: <ul style="list-style-type: none"> <input type="checkbox"/> физкультурного зала; <input type="checkbox"/> музыкального зала; <input type="checkbox"/> прогулочных площадок, которые оснащены так, чтобы обеспечить | есть/нет | В дошкольной образовательной организации есть физкультурный зал, музыкальный зал, прогулочные площадки, которые оснащены оборудованием, чтобы обеспечить потребность воспитанников в физической |

| | | |
|---|--|---|
| потребность воспитанников в физической активности и игровой деятельности на улице | | активности и игровой деятельности на улице. |
|---|--|---|

Анализ показателей указывает на то, что МКДОУ Детский сад №11 «Березка» имеет достаточную инфраструктуру, которая соответствует требованиям СанПиН 2.4.1.3049-13 «Санитарно-эпидемиологические требования к устройству, содержанию и организации режима работы дошкольных образовательных организаций» и позволяет реализовывать образовательные программы в полном объеме в соответствии с ФГОС ДО.

Детский сад укомплектован достаточным количеством педагогических и иных работников, которые имеют высокую квалификацию и регулярно проходят повышение квалификации, что обеспечивает результативность образовательной деятельности.