
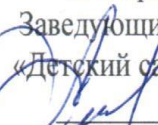


«Согласовано»
Председатель
Попечительского Совета
 /Т.В. Карпикова/



«Утверждаю»
Заведующий МБДОУ
«Детский сад №138»
 /Л.А. Денисова/

ОТЧЕТ
О РЕЗУЛЬТАТАХ САМООБСЛЕДОВАНИЯ
МУНИЦИПАЛЬНОГО БЮДЖЕТНОГО ДОШКОЛЬНОГО
ОБРАЗОВАТЕЛЬНОГО УЧРЕЖДЕНИЯ
«ДЕТСКИЙ САД № 138»
ГОРОДА РЯЗАНИ
за 2022 год

Рязань, 2023

АНАЛИТИЧЕСКАЯ ЧАСТЬ ОТЧЕТА

Общая характеристика учреждения

Полное название:

Муниципальное бюджетное дошкольное образовательное учреждение «Детский сад № 138».

Детский сад №138 функционирует с 1982 года.

С 01.08 1994 года Детский сад был преобразован в дошкольное образовательное учреждение - детский сад №138 г. Рязани.

С 2002 года – муниципальное дошкольное образовательное учреждение.

С 08.12.2011 года – муниципальное бюджетное дошкольное образовательное учреждение «Детский сад №138».

На 01.01.2023 г. в учреждении функционирует 11 групп, среднесписочный состав – 284 ребенка.

Сокращенное наименование: МБДОУ «Детский сад № 138».

Год основания: 1982 г.

Юридический адрес: Российская Федерация, город Рязань, Касимовское шоссе, дом 48 «а»

Почтовый адрес: 390048, г. Рязань, Касимовское шоссе, дом 48 «а»

Телефон: 8 (4912) 41-68-63, 8 (4912) 27-74-70 **Факс:** 8 (4912) 41-56-44

Учредитель: муниципальное образование - городской округ город Рязань Рязанской области. Функции и полномочия учредителя Учреждения осуществляются администрацией города Рязани.

Управление образования и молодежной политики администрации г. Рязани.
Муниципальный Октябрьский округ.

Режим работы: Учреждение работает по пятидневной рабочей неделе с 12-ти часовым пребыванием, с понедельника по пятницу, с 7.00 до 19.00. Суббота, воскресенье – выходной.

Язык образования: русский

Лицензия на право ведения образовательной деятельности: серия РО № 041724, регистрационный № 27-0777 от 06 февраля 2012г.

Приложение №1 к лицензии на право ведения образовательной деятельности: дошкольное образование и дополнительное образование.

Лицензия на осуществление медицинской деятельности: серия ФС-1 0076878 № ФС-62-01-000480 от 05 августа 2010 г.

Свидетельство о государственной регистрации аккредитации: серия ГА 006000, регистрационный № 0888 от 14 октября 2008г.

E-mail: ds138.ryazan@ryazangov.ru

Адрес интернет-страницы: <https://dou138-rzn.kinderedu.ru>

Должность руководителя: заведующий МБДОУ «Детский сад № 138».

Ф.И.О. руководителя: Денисова Лариса Александровна

Заместитель заведующей по воспитательной и методической работе –

Чикина Татьяна

Станиславовна

Заместитель заведующей по административно-хозяйственной работе –

Симакова Людмила Евгеньевна

Главный бухгалтер – Макарова Юлия Борисовна

Клиенты детского сада:

Семьи, имеющие детей

- с нормальным развитием,
- с тяжелыми нарушениями в развитии речи.

Потребности Учредителя:

- Осуществление системы мер для укрепления здоровья и развития детей.
- Содействие снижению фоновой заболеваемости детей дошкольного возраста города.
- Организация присмотра и ухода за детьми дошкольного возраста.
- Реализация образовательных программ в соответствии с ФГОС.

Потребности семей, пользующимися услугами МБДОУ:

- Становление более совершенного человека в нравственном, мировоззренческом, творческом плане, обладающего способностью видеть мир целостно во всех взаимосвязях и противоречиях, способного воспринимать духовные ценности, накопленные прошлыми поколениями, решать сложные проблемы, в том числе и глобальные.
- Получение систематической помощи детям с нарушениями в развитии речи.
- Обеспечение непрерывности обучения и развития способностей ребенка в период реабилитации и оздоровления.
- Оздоровительные мероприятия с детьми.

Миссия дошкольного учреждения:

Оказание помощи и поддержки семье:

- в развитии личности ребенка через максимальное раскрытие всех его взаимосвязанных потенциалов, отражающих различные аспекты душевного, физического и социального здоровья;
- в коррекции, реабилитации и непрерывном развитии детей с нарушениями в развитии речи;
- пропаганда принципов здорового образа жизни.

МБДОУ «Детский сад № 138» зарегистрировано и функционирует в соответствии с нормативными документами в сфере образования Российской Федерации.

Помещение и участок соответствуют государственным санитарно-эпидемиологическим требованиям к устройству, правилам и нормативам работы ДОУ, нормам и правилам пожарной безопасности. Территория детского сада озеленена насаждениями по всему периметру. На территории учреждения имеются различные виды

деревьев и кустарников, газоны, клумбы и цветники, огород. Групповые помещения обеспечены мебелью и игровым оборудованием в достаточном количестве. Развивающая среда детского сада организована в соответствии с ФГОС, с учетом интересов детей и отвечает их возрастным особенностям.

Сведения о численности воспитанников, составе семей.

В 2022 году в детском саду среднесписочный состав – 284 ребенка в возрасте от 3 до 7 лет. В детском саду функционировало 11 групп. Две 1 младшие, 2 младшие, две средние, три старшие, две подготовительные к школе общеразвивающие группы; одна средняя, две старшие, одна подготовительные к школе группы для детей с тяжёлыми нарушениями речи.

Паспорт семей МБДОУ «Детский сад № 138» за 2022 год.

Из 284 семей:

Тип семьи и социальный статус	Количество, %
Полные семьи	266 семей - 94 %
Неполные семьи (нет одного из родителей)	18 семей – 16 %
Молодые семьи (возраст родителей до 25 лет)	6 семьи – 2 %
Семьи, имеющие 2х детей	200 семей - 70 %
Многодетные семьи (3 ребёнка и более)	27 семей – 9 %
Семьи, воспитывающие детей-инвалидов	0 семья – 0%
Семьи, опекаемых детей	1 семья – 0,4%
Родители с высшим образованием (один из родителей)	200 семей – 70 %
Малообеспеченные (тяжёлое материальное положение)	10 семей – 4 %
Со средним и стабильным достатком	275 семья – 96 %
Неблагополучные семьи	0 семей – 0%

Отношения ДОУ с родителями (законными представителями) воспитанников регулируются в порядке, установленном Законом РФ «Об образовании», Уставом ДОУ, Положением о порядке приема детей в ДОУ, Договором, Положением о Попечительском Совете.

Обеспечение безопасности

Для обеспечения безопасности детей и сотрудников дошкольное учреждение оборудовано специальными системами:

- кнопкой и брелоками «Тревожной сигнализации» (экстренный вызов наряда полиции);
- автоматической пожарной сигнализацией, первичными средствами пожаротушения;
- система видеонаблюдения по периметр здания.

В целях обеспечения безопасности в учреждении осуществляется круглосуточный контроль за помещениями и территорией детского сада сторожами МБДОУ).

Ведется профилактическая работа с персоналом и детьми по предупреждению (предотвращению) чрезвычайных ситуаций, в т.ч. организовано проведение: - инструктажей о действиях сотрудников и воспитанников д/с при угрозе или возникновении чрезвычайных ситуаций или стихийных бедствий; - учебных объектовых тренировок по эвакуации персонала и воспитанников при угрозе или возникновении чрезвычайной ситуации; - занятий, досугов, бесед по основам безопасности жизнедеятельности с воспитанниками.

Требования, предъявляемые к обеспечению безопасности детей в МБДОУ, регулируются большим числом федеральных и региональных нормативных документов.

1. Для организации безопасности в МБДОУ совместно с ОВД и УФСБ по Рязанской области разработан паспорт безопасности МБДОУ, план обеспечения антитеррористической защищенности и пожарной безопасности детского сада.
2. Для обеспечения контроля за несением службы охраны детского сада имеется журнал ежедневного контроля в дневное и ночное время, активизирована телефонная сеть.
3. В ДОУ имеется тревожная кнопка экстренного вызова полиции. По периметру здания ведётся видеонаблюдение.
4. Учреждение оснащено противопожарной сигнализацией, фотолюминесцентными знаками, полностью укомплектовано огнетушителями, охранной сигнализацией, обустроены эвакуационные выходы.
5. Проводится аттестация всех рабочих мест.
6. Ежеквартально проводит тренировки по эвакуации детей и сотрудников из здания.
7. Добровольная пожарная дружина обеспечивает противопожарную безопасность дошкольного учреждения.
8. В ДОУ разработан и утвержден «Паспорт безопасности» учреждения».

В ДОУ проводятся все необходимые мероприятия по соблюдению правил пожарной безопасности, технике безопасности, охране труда, профилактике травматизма.

Вся работа по обеспечению безопасности участников образовательного процесса четко планируется, прописываются планы мероприятий на календарный год в области гражданской обороны, предупреждения и ликвидации чрезвычайных ситуаций. Издаются приказы, работает комиссия по охране труда, назначены ответственные по пожарной безопасности. Все предписания контролирующих органов своевременно исполняются.

Структура управления общеобразовательного учреждения.

Управление Учреждением строится на принципах единоначалия и самоуправления, обеспечивающих государственно-общественный характер управления Учреждением. Формами самоуправления Учреждения, обеспечивающими государственно-общественный характер управления, являются:

- 1) Совет ДОУ
- 2) Попечительский Совет ДОУ,
- 3) Общее собрание коллектива ДОУ,
- 4) Педагогический Совет ДОУ.

Непосредственное управление Учреждением осуществляет заведующий Учреждением.

Администрация ДОУ:

-осуществляет всестороннее руководство ДОУ на основе использования современных технологий управления;

- обеспечивает финансовую и педагогическую работу в ДОУ, проектируя ее содержание по всему составу функций управления: информационно-аналитической, мотивационно-целевой, планово-прогностической, организационно-исполнительской, контрольно-диагностической и регулятивно-коррекционной;

- координирует работу всех служб ДОУ;
- стимулирует творческую инициативу сотрудников и поддерживает благоприятный морально-психологический климат в коллективе;
- контролирует выполнение норм и требований СанПин, с целью оптимизации условий развития и эмоционального благополучия воспитанников.

1) Совет ДОУ является представительным органом самоуправления Учреждения. Состоит из сотрудников ДОУ.

Совет МБДОУ:

- разрабатывает план развития ДОУ, мероприятия по совершенствованию воспитательно-образовательного процесса;
- осуществляет управление и контроль над использованием бюджетных ассигнований и спонсорских средств;
- определяет условия и порядок премирования сотрудников в соответствии с личным вкладом;
- решает вопросы подготовки и повышения квалификации кадров, соблюдения правил внутреннего трудового распорядка, трудовой дисциплины, намечает меры по ее укреплению.

2) Попечительский Совет ДОУ функционирует в соответствии с локальным актом - положением о Попечительском Совете ДОУ. В состав Попечительского Совета ДОУ входят участники образовательного процесса, родители и иные лица, заинтересованные в совершенствовании деятельности и развитии Учреждения.

Попечительский Совет ДОУ:

- содействует привлечению дополнительных финансовых средств для обеспечения деятельности и развития Учреждения;
- содействует совершенствованию материально-технической базы Учреждения, благоустройству его помещений и территории;
- рассматривает другие вопросы, отнесенные к компетенции Попечительского Совета ДОУ согласно положению о Попечительском Совете ДОУ.
- согласовывает с администрацией ДОУ приоритетное расходование денежных средств, осуществляет контроль над целесообразностью использования внебюджетных поступлений.

3) Общее собрание коллектива ДОУ. Инициатором созыва Общего собрания коллектива учреждения может быть Управление, заведующий Учреждением, Совет ДОУ или не менее одной трети работников Учреждения.

Общее собрание коллектива ДОУ:

- избирает представителей работников в комиссию по трудовым спорам Учреждения;
- принимает правила внутреннего трудового распорядка.

4). Педагогический Совет ДОУ решает вопросы воспитания и образования детей, действует в соответствии с локальным актом - положением о педагогическом Совете ДОУ. В состав Педагогического Совета ДОУ входят все педагогические работники Учреждения. Возглавляет педагогический Совет Учреждения - заведующий Учреждением.

К компетенции Педагогического Совета ДОУ относится:

- определение основных направлений педагогической деятельности Учреждения;
- принятие планов и программ, расписания занятий;
- принятие методических направлений работы с воспитанниками;
- вопросы содержания, методов и форм образовательного процесса;

- повышение квалификации педагогических работников;
- рассмотрение других вопросов, отнесённых к компетенции Педагогического Совета ДОО, согласно положению о Педагогическом Совете ДОО.

Психолого-педагогический консилиум (ППк):

- проводит раннюю диагностику с целью вычленения проблем и потенциальных возможностей воспитанников, уровня их интеллектуального, личностного и социального развития;
- осуществляет необходимую интегрированную коррекцию отклонений в развитии ребенка с ограниченными возможностями здоровья;
- обеспечивает комплексное сопровождение детей, имеющих психологические, соматические и физические проблемы, исходя из реальных возможностей ДОО и потребностей, индивидуально-личностных особенностей и возможностей каждого ребенка.

Условия осуществления воспитательно-образовательного процесса

Создание благоприятной, адекватной возможностям ребёнка педагогической и предметно-развивающей среды для обеспечения полноценного развития всех видов детской деятельности и коррекции отклонений, а так же становление личности ребёнка.

Обеспечение достижения воспитанниками физической, интеллектуально психологической и личностной готовности к школе (необходимого и достаточного уровня развития ребенка для успешного освоения им основных общеобразовательных программ начального общего образования).

Реализуемые программы:

1. «Основная общеобразовательная программа МБДОУ «Детский сад №138», разработанная на основе Примерной основной общеобразовательной программы дошкольного образования «От рождения до школы» под редакцией Н.Е. Вераксы, Т.С. Комаровой, М.А. Васильевой.

2. «Адаптированная образовательная программы для детей с тяжёлыми нарушениями речи МБДОУ «Детский сад №138», разработанная на основе Примерной адаптированной программы коррекционно-развивающей работы в логопедической группе детского сада с тяжёлыми нарушениями речи (общим недоразвитием речи) с 3 до 7 лет Нищевой Н.В. и «Программы логопедической работы по преодолению общего недоразвития речи у детей» под редакцией Т.Б. Филичевой, Г.В. Чиркиной.

3. «Адаптированная образовательная программы для детей с задержкой психического развития МБДОУ «Детский сад №138».

Парциальные программы:

- «Я – человек» С.А. Козлова.
- «Основы безопасности жизнедеятельности детей старшего дошкольного возраста» А. Авдеева, О. Князева.
- «Программа развития речи детей дошкольного возраста в детском саду» О.С. Ушакова.
- «Юный эколог» Е.В. Николаева.
- «Цветные ладошки: Программа художественного воспитания, обучения и развития детей 2-7 лет» И.А. Лыковой

- «Ладушки» И.Каплунова, И. Новоскольцева.
- «Танцевальная ритмика для детей» Т.И.Суворова.

Кадровое обеспечение

В детском саду работает грамотный, творческий коллектив:

- 1 музыкальный руководитель (высшей квалификационной категории)
- 1 инструктор по физической культуре
- 22 воспитателя, имеющие специальное педагогическое образование
- 4 учителя – логопеда (с высшим специальным образованием, высшей квалификационной категории)
- педагог-психолог (с высшим специальным образованием)

Характеристика педагогического коллектива по уровню образования:

- высшее образование имеют – 20 педагогов (69 %)
- среднее профессиональное образование у 9 педагогов (31 %)

Характеристика педагогического коллектива по педагогическому стажу

- до 5 лет – 4 человека
- с 5 до 10 лет – 3 человек
- с 10 до 20 лет – 12 человек
- более 20 лет - 10 человек

Характеристика педагогического коллектива по квалификационной категории:

- высшая квалификационная категория у 18 педагогов (62 %);
- первая квалификационная категория у 2 педагогов (7%);
- без категории 9 педагога (31%)

Коллектив педагогов в течение года был стабилен, частично обновился с нового учебного года, некоторые педагоги ушли на заслуженный отдых, другие - вышли из декретного отпуска.

В соответствии с новым порядком и методикой аттестации педагогических и руководящих работников в 2022 году аттестацию на высшую квалификационную категорию прошли: воспитатели Курцевич Н.М., Булекова Л.Г., Каткова Е.В., Жнакина Л.С., учитель-логопед Сурикова А.З. ; на первую квалификационную категорию воспитатели Лепеха Е.А., Никитина Т.Н., учитель-логопед Ананьина А.Д.

В учреждении работают педагоги с разнообразным образовательным цензом. Есть начинающие педагоги, которые только получили педагогическое образование. Есть педагоги, имеющие высшее не педагогическое образование и прошедшие переквалификацию. Половина коллектива - педагоги со стажем. 5 сотрудников имеют Почётные грамоты Министерства образования РФ, 1 сотрудник – отличники народного образования, 2 сотрудника – почётные работники общего образования.

В педагогическом коллективе благоприятный морально-психологический климат, созданы условия для развития у педагогов мотивации к успеху, творческого потенциала, самостоятельности.

Предметно – развивающая среда

Предметно – развивающая среда в детском саду способствует развитию ребенка по всем направлениям. Все группы оснащены оборудованием для групповой и продуктивной деятельности в соответствии с возрастом и полом детей. Спроектированная таким образом предметно-развивающая среда группы даёт ребёнку новые средства и способы познания и преобразования мира, побуждает детей к общению между собой и воспитателем, тем самым формируется познавательная и речевая активность детей.

В каждой возрастной группе оборудованы развивающие зоны, в которых представлены различные виды деятельности:

- физкультурно-оздоровительная;
- конструктивная деятельность;
- музыкально–театрализованная;
- занимательная математика;
- опытно-экспериментальная;
- изобразительная деятельность и ручной труд.

В МБДОУ созданы условия для квалифицированной коррекционной работы с детьми: оборудованы логопедические кабинеты и кабинет психолога, в логопедических группах созданы условия для коррекционных занятий воспитателей по заданию логопеда. Изготовлено большое количество методических пособий и дидактического материала, в частности для развития мелкой моторики. Так же была приобретена интерактивная панель, позволяющая разнообразить работу логопеда, психолога, воспитателей.

Группы оснащены достаточным количеством качественных игрушек и дидактических пособий для интеллектуального, сенсорного, психоречевого воспитания, развития и коррекции различных видов детской деятельности.

В 2021 году преобразован был физкультурный зал в детском саду. Полностью был сделан ремонт в зале. Образовательное пространство было преобразовано в соответствии с современными требованиями.

Перечень основных видов организованной деятельности.

Возраст: 2-3 года, 1 младшая группа

В группе для детей младшего возраста проводятся всего 10 занятий в неделю, продолжительностью 10 минут

Виды организованной деятельности	Количество.
Познание: Познавательная-исследовательская и продуктивная (конструктивная) деятельность. Формирование элементарных математических представлений. Формирование целостной картины мира.	2
Коммуникация. Чтение художественной литературы.	1
Художественное творчество:	
Рисование	1
Лепка	0,5
Аппликация	0,5
Физическая культура.	3
Музыка	2
ИТОГО:	10

Возраст: 3-4 года, 2 младшая группа

В группе для детей младшего возраста проводятся всего 10 занятий в неделю, продолжительностью 15 минут

Виды организованной деятельности	Количество.
Познание: Познавательная-исследовательская и продуктивная (конструктивная) деятельность. Формирование элементарных математических представлений. Формирование целостной картины мира.	2
Коммуникация. Чтение художественной литературы.	1
Художественное творчество:	

	Рисование	1
	Лепка	0,5
	Аппликация	0,5
Физическая культура.		3
Музыка		2
	ИТОГО:	10

Возраст: 4-5 лет, средняя группа

В группе для детей среднего дошкольного возраста проводятся всего 10 занятий в неделю, продолжительностью 20 минут.

Виды организованной деятельности	Количество.
Познание: Познавательно-исследовательская и продуктивная (конструктивная) деятельность. Формирование элементарных математических представлений. Формирование целостной картины мира.	2
Коммуникация. Чтение художественной литературы.	1
Художественное творчество: Рисование Лепка Аппликация	1 0,5 0,5
Физическая культура	3
Музыка	2
	ИТОГО: 10

Возраст: 5-6 лет, старшая группа

В группе для детей старшего дошкольного возраста проводятся всего 13 занятий в неделю, продолжительностью 25 минут.

Виды организованной деятельности	Количество.
Познание: Познавательно-исследовательская и продуктивная (конструктивная) деятельность. Формирование элементарных математических представлений. Формирование целостной картины мира.	1 1 1
Коммуникация. Чтение художественной литературы.	2
Художественное творчество: Рисование Лепка Аппликация	2 0,5 0,5
Физическая культура	3
Музыка	2
	ИТОГО: 13

Возраст: 6-7 лет, подготовительная к школе группа

В группе для детей старшего дошкольного возраста проводятся всего 14 занятий в неделю, продолжительностью 30 минут.

Виды организованной деятельности	Количество.
Познание: Познавательльно-исследовательская и продуктивная (конструктивная) деятельность.	1
Формирование элементарных математических представлений.	2
Формирование целостной картины мира.	1
Коммуникация. Чтение художественной литературы.	1
Художественное творчество:	
Рисование	2
Лепка	0,5
Аппликация	0,5
Физическая культура	3
Музыка	2
ИТОГО:	14

Перечень основных видов организованной деятельности.

Возраст: 4-5 лет, средняя группа для детей с ТНР

В логопедической группе для детей среднего возраста проводятся всего 10 занятий в неделю продолжительностью 15 мин.*

Виды организованной деятельности	Количество.
Познание: Познавательльно-исследовательская и продуктивная (конструктивная) деятельность.	2
Формирование элементарных математических представлений.	
Формирование целостной картины мира.	
Коммуникация. Чтение художественной литературы.	1
Художественное творчество:	
Рисование	1
Лепка	0,5
Аппликация	0,5
Физическая культура	3
Музыка	2
ИТОГО:	10
Коррекционная работа:	
подгрупповое логопедическое	3
фронтальное логопедическое	1

(* за счёт сокращения продолжительности занятий (с 20 до 15 мин) (с учётом особенностей развития) в логопедической группе удаётся включать в сетку большее количество занятий, не превышая недельную нагрузку на детей.).

Возраст: 5-6 лет, старшая группа для детей с ТНР

В логопедической группе для детей старшего возраста проводятся всего 13 занятий в неделю продолжительностью 20 мин.*

Виды организованной деятельности	Количество.
Познание: Познавательльно-исследовательская и продуктивная (конструктивная) деятельность.	1
Формирование элементарных математических представлений.	1
Формирование целостной картины мира.	1
Коммуникация. Чтение художественной литературы.	2
Художественное творчество:	
Рисование	2
Лепка	0,5
Аппликация	0,5
Физическая культура	3
Музыка	2
ИТОГО:	13
Коррекционная работа:	
подгрупповое логопедическое	2
фронтальное логопедическое	2

(* за счёт сокращения продолжительности занятий (с 25 до 20 мин) (с учётом особенностей развития) в логопедической группе удаётся включать в сетку большее количество занятий, не превышая недельную нагрузку на детей.)

Возраст: 6-7 лет, подготовительная к школе группа для детей с ТНР

в логопедической группе для детей старшего возраста проводятся всего 14 занятий в неделю продолжительностью 25 мин.*

Виды организованной деятельности	Количество.
Познание: Познавательльно-исследовательская и продуктивная (конструктивная) деятельность.	1
Формирование элементарных математических представлений.	2
Формирование целостной картины мира.	1
Коммуникация.	1
Чтение художественной литературы.	1
Художественное творчество:	
Рисование	2
Лепка	0,5
Аппликация	0,5
Физическая культура	3
Музыка	2
ИТОГО:	14
Коррекционная работа:	
фронтальное логопедическое	2
подгрупповое логопедическое	2

(* за счёт сокращения продолжительности занятий (с 30 до 25 мин) (с учётом особенностей развития) в логопедической группе удаётся включать в сетку большее количество занятий, не превышая недельную нагрузку на детей.)

Медицинское обслуживание.

Огромное внимание уделялось вопросам медицинского сопровождения и питания в детском саду. Все медицинские мероприятия проходят строго по графику, оказывается консультативная, профилактическая, коррекционная и просветительская работа.

Медицинское обслуживание обеспечивают:

1. Заведующая дошкольно-школьного отделения детской поликлиники № 7 Сазанова Элла Григорьевна

2. Старшая медсестра – Фролова Татьяна Борисовна (высшая квалификационная категория)

Врач-педиатр работает в детском саду один день в неделю. Он осуществляет лечебно-профилактическую помощь детям, проводит диспансеризацию декретированных возрастов.

Медицинский персонал наряду с администрацией и педагогическим персоналом несет ответственность за проведение профилактических и медицинских мероприятий, соблюдение санитарно-гигиенических норм, режима и качества питания воспитанников.

Состояние здоровья воспитанников

Необходимым условием реализации образовательной программы является укрепление физического и психического здоровья воспитанников, формирование у них основ двигательной и гигиенической культуры.

В целях своевременного выявления отклонений в здоровье воспитанников в детском саду проводится мониторинг состояния здоровья детей, анализ посещаемости и заболеваемости. Исследование состояния здоровья воспитанников является прерогативой медицинских работников, которые определяют группу физического развития на основе антропометрических данных и группу здоровья на основе анамнеза и обследования детей декретированного возраста врачами-специалистами.

Характеристика воспитанников по группам здоровья на 2022 год. Среднесписочный состав – 284 ребенка.

	Число детей, чел.	Число детей, %
I группа здоровья	7	3%
II группа здоровья	256	90%
III группа здоровья	20	8 %
IV группа здоровья	1	0,3 %
V группа здоровья	0	0%

Состояние здоровья воспитанников

Заболевания, специалисты	Число детей, чел	Число детей, %
плоскостопие	147	53 %
кардиолог	215	75 %
избыток массы веса	12	4 %
ожирение	6	2 %
дефицит веса	18	6 %
щитовидная железа	5	2 %
пиелонефрит	4	1 %
астенические наруш.ЦНС	9	3 %

паховая грыжа	3	1 %
---------------	---	-----

Состояние помещений детского сада соответствует гигиеническим требованиям, поддерживается в норме световой, воздушный, питьевой режимы. В детском саду создана безопасная, комфортная развивающая среда. Используются бактерицидные лампы в группах.

Немаловажное значение отводится в детском саду проведению закаливающих процедур, физкультурно-массовым мероприятиям: физкультурным досугам, физкультурно-спортивным праздникам на воздухе, играм-соревнованиям.

Приобщению воспитанников и их семей к здоровому образу жизни, физкультуре и спорту способствовало проведение спортивных праздников и развлечений.

Организация питания

Обязательным условием нормального роста организма, его гармоничного физического и нервно – психического развития является организация рационального питания. В детском саду осуществляются действенные меры по обеспечению воспитанников качественным питанием.

Контроль за качеством питания, разнообразием блюд, закладкой продуктов питания, кулинарной обработкой, выходом блюд, вкусовыми качествами пищи, правильностью хранения и соблюдением сроков реализации продуктов питания осуществляет комиссия по питанию.

В детском саду организовано 5-разовое питание детей: завтрак, второй завтрак, обед, полдник, ужин. Ежедневно дети получают необходимое количество белков, жиров и углеводов. В рационе присутствуют свежие фрукты, овощи, соки, кисломолочные продукты. Регулярно проводится С-витаминизация третьего блюда. В детском саду имеется вся необходимая документация по питанию, которая ведется по форме и заполняется своевременно. Технология приготовления блюд строго соблюдается.

При составлении меню-требования медсестры руководствуются разработанным и утвержденным 20-дневным меню, технологическими картами с рецептурами и порядком приготовления блюд с учетом времени года.

Важнейшим условием правильной организации питания детей является строгое соблюдение санитарно-гигиенических требований к пищеблоку и процессу приготовления и хранения пищи. В целях профилактики пищевых отравлений и острых кишечных заболеваний работники пищеблока строго соблюдают установленные требования к технологической обработке продуктов, правил личной гигиены. Результатом является отсутствие зафиксированных случаев отравления и заболевания детей в течение всего периода существования детского сада.

Результативность воспитательно-образовательной деятельности

По результатам образовательной деятельности детский сад является стабильно-работающим дошкольным образовательным учреждением, подтверждением чему являются данные систематического анализа выполнения воспитанниками основных разделов программы.

На высоком профессиональном уровне воспитатели младших групп провели работу по адаптации вновь прибывших детей к условиям детского сада. Лёгкий уровень адаптации у 85 % детей, средний уровень адаптации у 14 % детей, сложный уровень адаптации у 1 % детей, дезадаптации нет.

**Уровень освоения программы в образовательном процессе
в среднем по детскому саду (%)**

		Конец года		
		высокий уровень развития	уровень соответствует возрасту	отдельные компоненты не развиты
1	Физическое развитие	20	64	16
2	Социально-коммуникативное развитие	28	80	2
3	Художественно-эстетическое развитие	65	32	3
4	Познавательное развитие	35	56	9
5	Речевое развитие	15	51	34
6	Коррекционная программа (ТНР)	32	48	20
7	Всего:	33	54	13

Вывод: Проведенный анализ, показал, что к концу года мы имеем достаточно высокие результаты освоения детьми программного материала, которые были достигнуты за счет профессионального потенциала педагогов, но результаты могли бы быть значительно лучше, если бы обучение было полностью завершено. Т.к. был карантин – показатели несколько снижены. Речевое развитие требует особого внимания за счет большого количества отклонений в развитии.

**Показатели готовности выпускников МБДОУ «Детский сад № 138»
к школьному обучению**

Освоили образовательную программу и поступили в школы г. Рязани в 2022 году 71 воспитанник ДОУ.

Выпускными группами являлись: подготовительная к школе группа гр. №6 (для детей с тяжелыми нарушениями речи), подготовительные группы №2 и №12 (общеобразовательные).

40 детей поступили в общеобразовательные классы и 31 ребенок - в классы повышенного уровня (гимназические, лицейские и др.).

Все выпускники готовы к школьному обучению.

В детском саду в 2022 году предлагались следующие дополнительные образовательные услуги:

- «Детский фитнес» - физическое развитие
- «Каратэ-до»
- «Речевичок» - индивидуальные занятия с логопедом
- «Английский язык»
- «Хореография»
- «Изодеятельность»
- «Правополушарное рисование»
- «Развивайка» - комплексные занятия для малышей
- «Квинтики» - вокал

Наши достижения

Информационная справка по результатам участия педагогов МБДОУ «Детский сад №138» конкурсах и мероприятиях разного уровня в 2022 учебном году

Уровень	Название конкурса, мероприятия	Награды, поощрение	Дата	Ф.И.О. Педагога
Муниципальный	Муниципальный этап Всероссийского конкурса «Педагогический дебют 2022г.»	Диплом участника	2022 г.	Галактионова А.Г.
Муниципальный	Муниципальный этап Всероссийского конкурса «Педагогический дебют»	Диплом лауреата 2 степени	2022 г.	Чикина Т.С.
Международный	Международная акция «Читаем детям о войне»	Участники акции	2022 год	Коллектив ДОУ
Муниципальный	Городской компетентностный конкурс «Педагогическое развитие»	Диплом 1 степени	2022 год	Балашова А.В.
Региональный	Областной интернет-конкурс «Традиции храня и умножая»	Диплом 1 степени	2022 год	Бубнова А.Г.
Муниципальный	Городской конкурс «Есенинские уроки»	Диплом 2 степени	2022 г.	Петрова А.В. Ворнакова В.И. Лепеха Е.А.
Муниципальный	Круглый стол «Почему современные дети не	спикер	2022 г.	Блинова Е.А.

	читают»			
Муниципальный	Методическое объединение инструкторов по физкультуре «Современная образовательная среда физкультурного зала в ДОУ»	спикеры	2022 г.	Чикина Т.С. Галактионова А.Г. Лексина О.В. Ананьина А.Д. Кудрявцева М.С.

**Информационная справка
по результатам участия воспитанников МБДОУ «Детский сад №138»
в конкурсах и мероприятиях разного уровня в 2022 году**

Уровень	Название конкурса, мероприятия	Количество детей	Награды, поощрение	Дата	Руководитель
Муниципальный	Городской конкурс «Рязанские колядки»	10	Диплом 2 степени	2022г.	Балашова А.В. Овчинникова О.С. Блинова Е.А.
Муниципальный	Городской конкурс детского творчества «Глиняная сказка»	7	Диплом участника	2022г.	Терехина Т.А. Лазарева М.В. Евдокимова О.В.
Всероссийский	VI Всероссийский фестиваль-конкурс творчества и искусств «Рязанские просторы»	9	Диплом 1 степени	2022г.	Кудрявцева М.С.
Муниципальный	Городской конкурс чтецов «Весенние проталины»	Полежаева Полина	Диплом 2 степени	2022 г.	Ворнакова В.И. Ананьина А.Д.
Региональный	Первенство Рязанской области по русским шашкам	Команда ДОУ	Диплом 2 степени	2022 г.	Чернухин А.В.

Региональный	Областной фестиваль творчества «Сила народа в его традициях»	Группа №8	Диплом 3 степени	2022 г.	Петрова А.В.
--------------	--	-----------	------------------	---------	--------------

Финансовое обеспечение учреждения

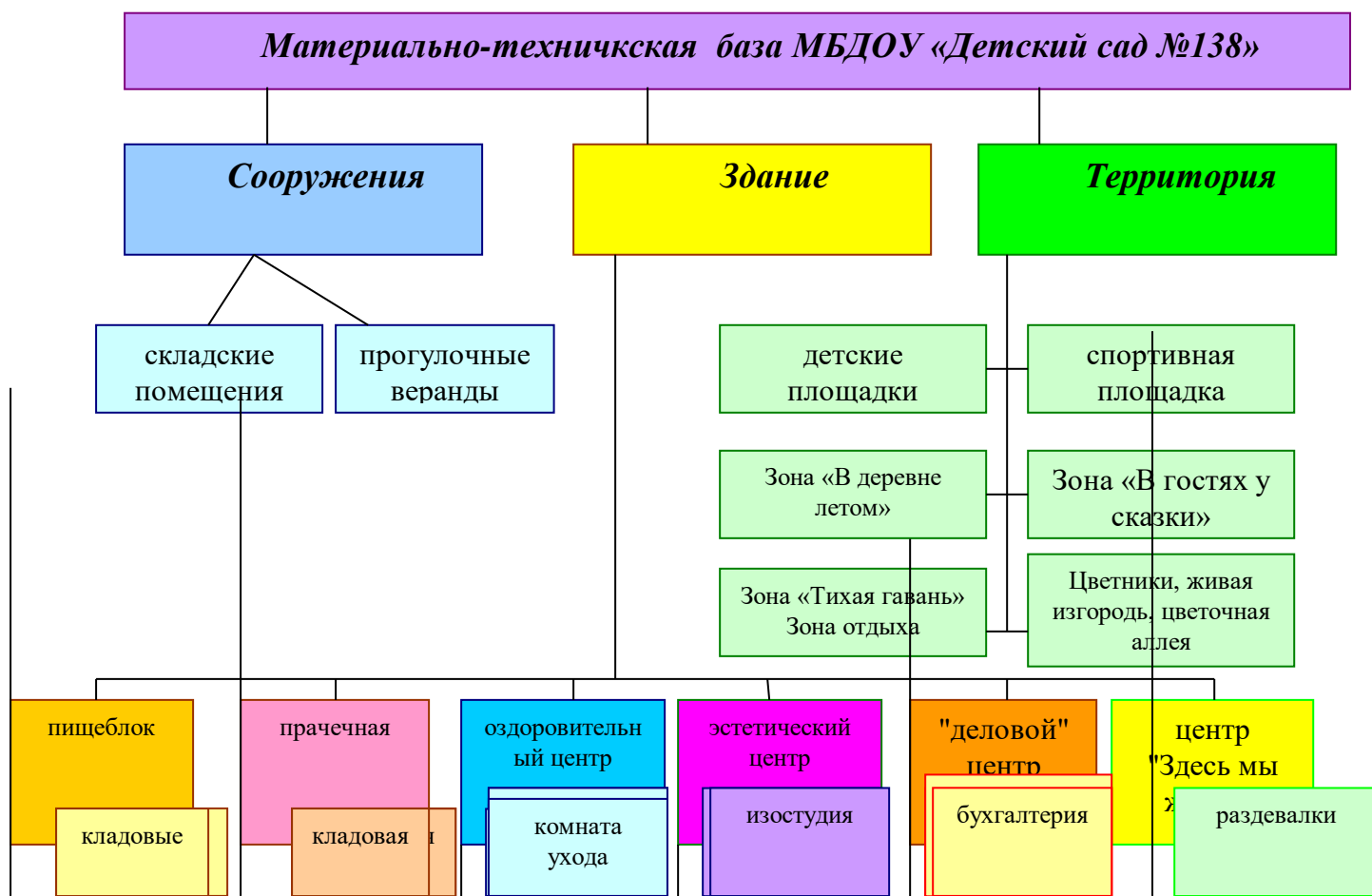
Материально-техническая база.

Здание детского сада типовое, двухэтажное, 1982 года постройки, имеет канализацию, водопровод, центральное отопление. Ежегодно проводится текущий ремонт.

Территория детского сада чистая, благоустроенная. Оборудование здания детского сада, отопительных приборов соответствует требованиям инструкции по охране жизни и здоровья детей.

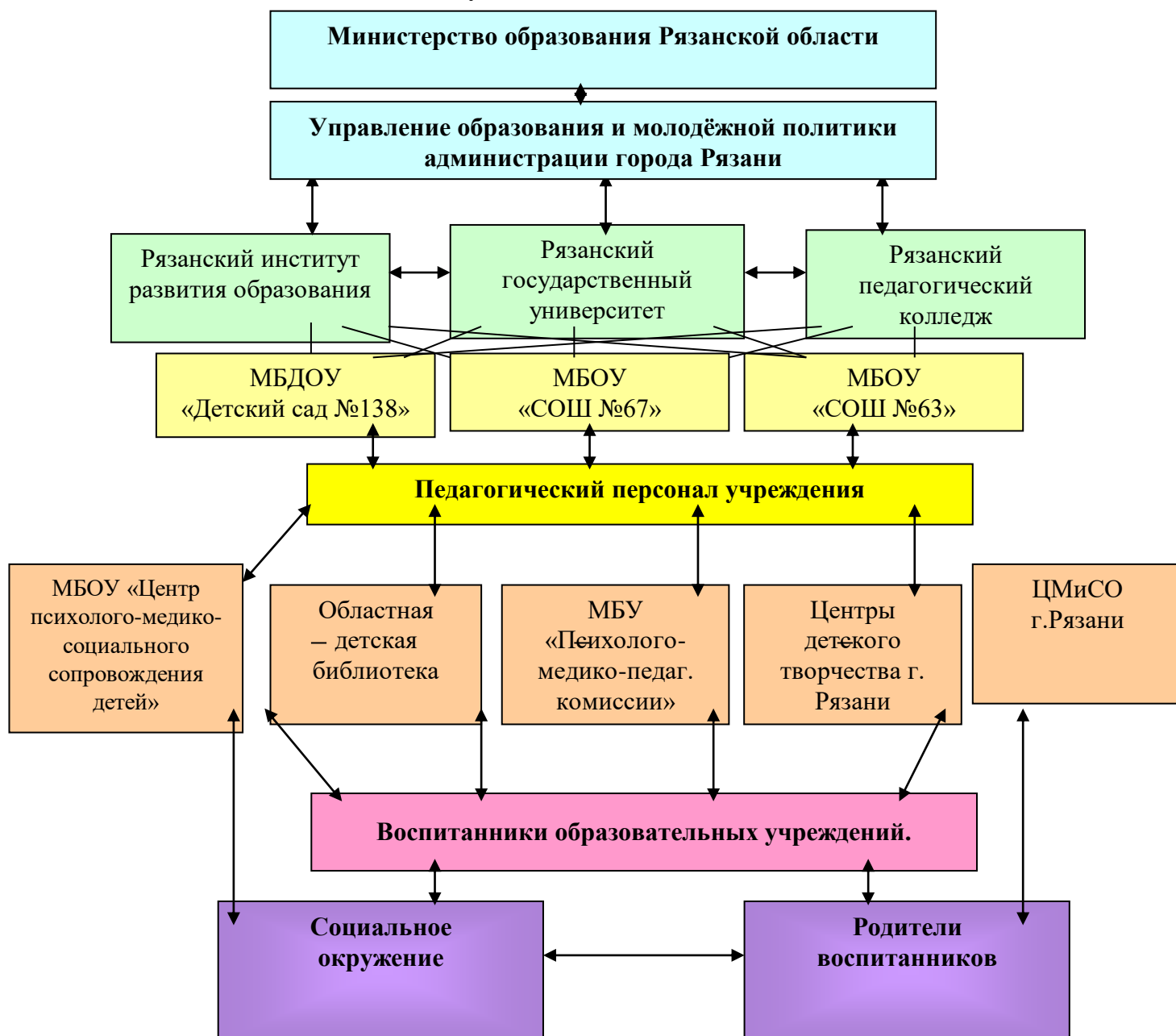
Территория хорошо озеленена, имеются клумбы и многолетние насаждения, есть спортивная площадка, 12 прогулочных веранд, цветники, Организованы площадки: в деревне летом (огород, колодец, мосток), в гостях у сказки (Баба Яга, избушка), тихая гавань (розарий, велосипед, мельница с аистом), цветочная аллея, Чудо-город (городок из пеньков у спортивного участка), уголок уединения (зона отдыха).

Освещение групповых комнат и других помещений дневное, соответствует санитарным нормам. В здании имеются огнетушители. Противопожарный инструктаж проводится 1 раз в полгода и заносится в книгу инструкций под роспись.



Социальная активность и партнёрство МБДОУ.

Организация воспитательно-образовательного процесса в учебно-воспитательном комплексе.



МБДОУ «Детский сад №138» тесно сотрудничает с ЦМиСО г.Рязани, Рязанской детской областной библиотекой, Рязанским театром кукол, Музыкальной школой №7, Рязанским архитектурно-историческим музеем-заповедником.

Публикации о деятельности МБДОУ «Детский сад №138» в средствах массовой информации и периодической печати за 2022 год

- Периодические публикации на сайте Областной детской библиотеки, в тематических сборниках ЦМИСО.

Выводы о деятельности ДОУ и перспективы его развития.

Определяя стратегию развития ДОУ, мы исходили из того, что в жизни человека дошкольному детству отведено непродолжительное время, но для ребенка оно имеет особую ценность, выраженную в физическом, психическом здоровье и развитии его способностей и нравственных качеств.

Перспективы деятельности учреждения направлены на продолжение реализации приоритетных направлений деятельности учреждения во взаимодействии детского сада, семьи и общественности.

Основные направления развития ДОУ

- Реализация основной общеобразовательной программы МБДОУ «Детский сад №138» в соответствии с ФГОС.
- Поиск инновационных подходов во взаимодействии ДОУ с семьей, социальным окружением.
- Повышение квалификации, профессионального мастерства педагогических кадров, ориентированных на применение новых технологий, направленных на формирование здорового ребенка.
- Повышение уровня физической подготовленности детей через создание оптимального двигательного режима, обеспечивающего удовлетворение биологической активности и рационального соотношения разных видов деятельности, подобранных с учетом возрастных и индивидуальных особенностей детей.
- Повышение эффективности расходования бюджетных средств в результате прогнозирования потребностей учреждения и грамотного планирования текущих потребностей учреждения.
- Экономия топливно-энергетических ресурсов.
- Своевременное реагирование на нормативные изменения государственной образовательной политики.
- Укрепление материально-технической базы учреждения и дальнейшее благоустройство территории детского сада.
- Оказание платных дополнительных услуг родителям и населению.

Заведующий МБДОУ «Детский сад №138»

Л.А. Денисова

**Муниципальное бюджетное дошкольное образовательное учреждение
«Детский сад №138»**

390048, г. Рязань, Касимовское шоссе, д.48 «а»

Телефон:

(4912) 41-68-63

Факс:

(4912) 41-56-44

E-mail:

ds138.ryazan@ryazangov.ru

**АНАЛИЗ ПОКАЗАТЕЛЕЙ
ДЕЯТЕЛЬНОСТИ ДОШКОЛЬНОГО ОБРАЗОВАТЕЛЬНОГО УЧРЕЖДЕНИЯ
на 31 декабря 2022 года**

№ п/п	Показатели	Единица измерения	Число
1.	Образовательная деятельность		
1.1	Общая численность воспитанников, осваивающих образовательную программу дошкольного образования, в том числе:	человек	284
1.1.1	В режиме полного дня (8 - 12 часов)	человек	284
1.1.2	В режиме кратковременного пребывания (3 - 5 часов)	человек	0
1.1.3	В семейной дошкольной группе	человек	0
1.1.4	В форме семейного образования с психолого-педагогическим сопровождением на базе дошкольной образовательной организации	человек	0
1.2	Общая численность воспитанников в возрасте до 3 лет	человек	43
1.3	Общая численность воспитанников в возрасте от 3 до 8 лет	человек	241
1.4	Численность/удельный вес численности воспитанников в общей численности воспитанников, получающих услуги присмотра и ухода:	человек/%	284/100
1.4.1	В режиме полного дня (8 - 12 часов)	человек/%	284/100
1.4.2	В режиме продленного дня (12 - 14 часов)	человек/%	0/0
1.4.3	В режиме круглосуточного пребывания	человек/%	0/0
1.5	Численность/удельный вес численности воспитанников с ограниченными возможностями здоровья в общей численности воспитанников, получающих услуги:	человек/%	0/0
1.5.1	По коррекции недостатков в физическом и (или) психическом развитии	человек/%	0/0
1.5.2	По освоению образовательной программы дошкольного образования	человек/%	284/100
1.5.3	По присмотру и уходу	человек/%	284/100
1.6	Средний показатель пропущенных дней при посещении дошкольной образовательной организации по болезни на одного воспитанника	день	3
1.7	Общая численность педагогических работников, в том числе:	человек	29
1.7.1	Численность/удельный вес численности педагогических работников, имеющих высшее образование	человек/%	20/69
1.7.2	Численность/удельный вес численности педагогических работников, имеющих высшее образование педагогической направленности (профиля)	человек/%	20/69
1.7.3	Численность/удельный вес численности педагогических работников, имеющих среднее профессиональное образование	человек/%	9/31
1.7.4	Численность/удельный вес численности педагогических	человек/%	9/31

	работников, имеющих среднее профессиональное образование педагогической направленности (профиля)		
1.8	Численность/удельный вес численности педагогических работников, которым по результатам аттестации присвоена квалификационная категория, в общей численности педагогических работников, в том числе:	человек/%	20/69
1.8.1	Высшая	человек/%	18/62
1.8.2	Первая	человек/%	2/7
1.9	Численность/удельный вес численности педагогических работников в общей численности педагогических работников, педагогический стаж работы которых составляет:		
1.9.1	До 5 лет	человек/%	4/12
1.9.2	Свыше 30 лет	человек/%	10/30
1.10	Численность/удельный вес численности педагогических работников в общей численности педагогических работников в возрасте до 30 лет	человек/%	4/17
1.11	Численность/удельный вес численности педагогических работников в общей численности педагогических работников в возрасте от 55 лет	человек/%	6/21
1.12	Численность/удельный вес численности педагогических и административно-хозяйственных работников, прошедших за последние 5 лет повышение квалификации/профессиональную переподготовку по профилю педагогической деятельности или иной осуществляемой в образовательной организации деятельности, в общей численности педагогических и административно-хозяйственных работников	человек/%	30/97
1.13	Численность/удельный вес численности педагогических и административно-хозяйственных работников, прошедших повышение квалификации по применению в образовательном процессе федеральных государственных образовательных стандартов в общей численности педагогических и административно-хозяйственных работников	человек/%	30/97
1.14	Соотношение "педагогический работник/воспитанник" в дошкольной образовательной организации	человек/человек	29/284
1.15	Наличие в образовательной организации следующих педагогических работников:		
1.15.1	Музыкального руководителя	да/нет	да
1.15.2	Инструктора по физической культуре	да/нет	да
1.15.3	Учителя-логопеда	да/нет	да
1.15.4	Логопеда		
1.15.5	Учителя-дефектолога	да/нет	нет
1.15.6	Педагога-психолога		да
2.	Инфраструктура		
2.1	Общая площадь помещений, в которых осуществляется образовательная деятельность, в расчете на одного воспитанника	кв. м	2,7
2.2	Площадь помещений для организации дополнительных видов деятельности воспитанников	кв. м	185,3
2.3	Наличие физкультурного зала	да/нет	да
2.4	Наличие музыкального зала	да/нет	да
2.5	Наличие прогулочных площадок, обеспечивающих физическую активность и разнообразную игровую деятельность воспитанников на прогулке	да/нет	да

