

ПРИНЯТО

Решением педагогического совета
Муниципального бюджетного дошкольного образовательного учреждения детского сада
№1 (комбинированного вида)
г. Вязьмы Смоленской области
От «28» 08. 2015 г.
Протокол № 1

УТВЕРЖДЕНО

Приказом
Муниципального бюджетного дошкольного образовательного учреждения
детского сада №1 (комбинированного вида)
г. Вязьмы Смоленской области 01.09.2015 пр.№ 69/01-08

Муниципальное бюджетное дошкольное образовательное учреждение
детский сад №1 г.Вязьмы Смоленской области
215 110, Смоленская область , г.Вязьма , ул. Кронштадтская , дом 33-а,
телефон: 48(131) 5-07-50; sadmdou1 @ yandex .ru

Самообследование работы муниципального бюджетного
дошкольного образовательного учреждения
детского сада № 1
г.Вязьмы Смоленской области
за 2014-2015 учебный год

Муниципальное бюджетное дошкольное образовательное учреждение детский сад №1(комбинированного вида) г.Вязьмы Смоленской области.

Учредитель : комитет образования Администрации муниципального образования «Вяземский район «Смоленской области г.Вязьмы Смоленской области (председатель Семенков И.М.).

Деятельность Организации регламентируется рядом нормативно- правовых документов:

- 1.Федеральный закон от 29.12.2012 №273-ФЗ «Об образовании в Российской Федерации».
2. Федеральный государственный образовательный стандарт дошкольного образования. Приказ Минобрнауки России от 17.10.2013 №1155.
3. Приказ Министерства здравоохранения и социального развития Российской Федерации от 26.08.2010 №761н «Об утверждении Единого квалификационного справочника должностей руководителей, специалистов и служащих». Раздел «Квалификационные характеристики должностей работников образования».
4. Постановление Главного государственного санитарного врача Российской Федерации от 15.05.2013 №26 г. Москва «Об утверждении СанПиН 2.4.1.3049-13 «Санитарно-эпидемиологические требования к устройству, содержанию и организации режима работы дошкольных образовательных организаций».
5. Приказ Министерства образования и науки Российской Федерации (Минобрнауки России) от 30.08.2013 №1014 г. Москва «Об утверждении Порядка организации и осуществления образовательной деятельности по основным общеобразовательным программам - образовательным программам дошкольного образования».
6. Методические рекомендации по реализации полномочий органов государственной власти субъектов Российской Федерации по финансовому обеспечению оказания государственных и муниципальных услуг в сфере дошкольного образования. Письмо Министерства образования и науки РФ от 01.10. 2013 №08-140
7. Устав муниципального бюджетного дошкольного образовательного учреждения детского сада №1 г. Вязьмы Смоленской области.

Деятельность Организации регламентируется рядом нормативно- правовых документов: Уставом ДОУ, Лицензией на право ведения образовательной деятельности, свидетельством о государственной аккредитации. Сформирован банк нормативно- правовых документов

федерального, регионального, муниципального уровней, регламентирующих деятельность ДОУ. В соответствии с Приказом Министерства образования и науки Российской Федерации № 655 от 23.11.2009г, рабочей группой дошкольного учреждения разработана Образовательная программа с 2001года. Программа включает в себя : модель образовательного процесса, годовой план-график перехода на ООП, планируемые результаты освоения детьми ООП, систему мониторинга планируемых результатов освоения ООП.

В настоящее время разрабатывается финансовый план по созданию образовательной среды. Развивающая предметно-пространственная среда- важный аспект , характеризующий качество дошкольного образования. Педагогами проведен самоанализ «предметно-пространственной развивающей среды» и «образовательной среды» групп в соответствии с Федеральными государственными образовательными стандартами, обеспечивающие реализацию основной общеобразовательной программы дошкольного образования. По результатам самоанализа определена стратегия по изменению и пополнению развивающей среды в соответствии с рекомендациями ФГОС (обеспечение баланса между самостоятельной деятельностью детей и совместной деятельностью детей и взрослого, гендерной специфики, обеспечение вариативности и полифункциональности используемого оборудования и т.д.).

I. Краткая информация о ДОУ

Показатели	Всего в ДОУ групп	От 2-3 лет	От 3-4 лет	От 5-6 лет	Группы компенсирующей направленности	Кол-во выпускных групп
	2013-2014	2 группы	2 группы	2 группы	2 группы	2 группы
	2014-2015	2 группы	2 группы	3 группы	2 группы	2 группы

Возраст	ранний	дошкольный				
	первая младшая	вторая младшая	средняя	старшая	подготовительная	разновозрастная
	с 2 - 3 лет	с 3 – 4 лет	с 4 – 5 лет	с 5 – 6 лет	с 6 -7 лет	с3 до7лет
№ группы	1,4	3	7,11	2,9,8	6,12	5
Кол-во детей	47	27	50	77	55	24
Итого детей: 279 человек						

II. Сведения о здоровье воспитанников

2.1 Банк данных по состоянию здоровья детей

№	содержание	2013	2014	2015
1.	Количество детей	235	235	279
2.	Количество дней, пропущенных 1 ребенком в год по болезни	12.0	19.0	21.0
3.	Нервно-психические, в том числе ЗПР	4	3	3
4.	Тубинфицированные	6	10	8
5.	Дети – аллергики	4	6	18
6.	Нарушение слуха	2	0	0
7.	Нарушение зрения	13	6	4
8.	Нарушение осанки	15	15	17
9.	Нарушение речи	24	24	25
10.	Анемия	1	3	8
11.	Заболевания почек	1	2	1
12.	Сахарный диабет	0	0	0
13.	Сердечно-сосудистые заболевания	0	2	2
Группа здоровья	1 группа	46	62	54
	2 группа	135	108	136
	3 группа	52	83	89
	4 группа	2	2	0
14.	Индекс здоровья	1613	1519	2887

2.2. Группа здоровья

Показатели	Всего детей в ДОУ		1 группа		2 группа		3 группа		4 группа	
	2013-	2014-	2013-	2014-	2013-	2014-	2013-	2014-	2013-	2014-

	2014	2015	2014	2015	2014	2015	2014	2015	2014	2015
Кол-во детей	240	279	62/26%	54/19%	108/45%	136/ 49%	83/35%	89/ 32%	2/1%	-
%										

В учреждении созданы необходимые условия для полноценного физического развития детей, которое достигается использованием здоровьесберегающих технологий при осуществлении воспитательного процесса.

Воспитанники овладевали культурно-гигиеническими навыками, знакомились с элементами самоконтроля во время разнообразной двигательной деятельности. На познавательных занятиях осваивали важные на современном этапе вопросы ОБЖ, валеологии.

Однако в ДОУ прослеживалась и отрицательная динамика состояния здоровья детей. На основании проведенного анализа выделяются наиболее актуальные проблемы.

При поступлении в дошкольное учреждение уменьшается количество абсолютно здоровых детей. С каждым годом в дошкольное учреждение поступает все больше детей со второй и третьей группой здоровья. По сравнению с 2014 годом сократилось количество детей с 1-й группой здоровья и возросло количество детей со 2-й и 3-й группой здоровья, т.е. дети, имеющие какие-либо функциональные отклонения в состоянии здоровья. Процент абсолютно здоровых детей составляет всего 13%. Это объясняется рядом объективных и субъективных причин: неблагоприятная экологическая обстановка, увеличение количества детей, рождающихся с врожденными заболеваниями. Основными патологиями в 2015 году стали болезни органов дыхания, ОРВИ, ОРЗ, вспышки ветряной оспы. Неблагоприятным фактором среди дошкольников является и рост хронических заболеваний. При рассмотрении данной проблемы по возрастам можно проследить, что по всем показателям высокий уровень заболеваемости имеют дети ясельных и младших групп, что в конечном итоге отрицательно сказалось на днях функционирования ДОУ.

Причины сложившейся ситуации:

- большое количество вновь поступивших детей 2-3 лет - дети ЧБД,
- переуплотненность групп для детей раннего возраста,
- нарушения в организации режимных моментов (сокращение или отсутствие прогулок во вторую половину дня в холодное время года),
- увеличение числа родителей, которые отказываются от вакцинации детей, в основном от прививки от гриппа, отрицательная реакция некоторых родителей на проведение закаливающих процедур и профилактических мероприятий, несмотря на то, что медицинскими работниками проводилась разъяснительная работа с родителями о необходимости вакцинации детей против гриппа.

На причину заболеваемости в детском саду влияют и социально-экономические условия в семьях некоторых воспитанников.

В связи с этим в ДОУ необходимо усилить проведение систематической работы по укреплению здоровья воспитанников и пропаганде здорового образа жизни:

- по профилактике простудных заболеваний;

- усилить контроль за физкультурно-оздоровительной работой;
- организовать просветительную работу по охране и укреплению здоровья детей с воспитателями и родителями, наладить тесное взаимодействие с родителями по вопросам внедрения эффективных методик закаливания детского организма

2.3.Травматизм детей в ДОУ

Показатели	Всего детей в ДОУ		Случаи травматизма	
	2013-2014	2014-2015	2013-2014	2014-2015
% от общего числа	нет	нет	нет	нет

24..Анализ адаптации детей раннего возраста 2014-2015 учебного года.

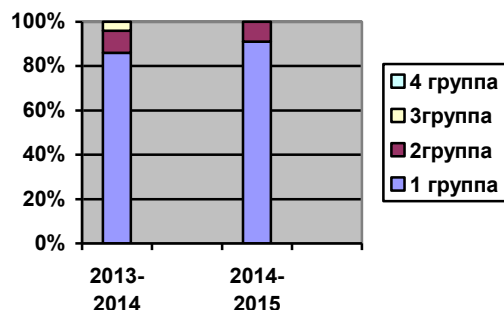
Благодаря комплексному медико-педагогическому сопровождению в период адаптации , педагогический коллектив прослеживает положительную динамику.

Анализ диагностики , проведенной по адаптационному периоду , показал следующие результаты:

Анализ протекания периода адаптации

Год	Количество поступивших детей	Степень адаптации			
		1 группа легкая	2 группа средней тяжести	3 группа тяжелая	4 группа крайне тяжелая
2013-2014	50 человек	43 человек (86%)	5 человек (10%)	2 человека (4%)	нет
2014-2015	67 человек	61 человек (91%)	5 человек (9%)	1 человек (1%)	нет

- 1.Легкая степень адаптации (от 8-16 дней) - 61 чел. (91%)
- 2.Адаптация средней тяжести (до 30 дней) 6 чел. (8%)
- 3.Тяжелая степень адаптации (свыше 30 дней) 1 чел. (1%)



Вывод: таким образом, процесс адаптации детей раннего возраста к условиям ДОО в целом прошел в легкой и средней степени, что обусловлено слаженной системой работы педагогов с детьми. 1 человек прошел в тяжелой степени адаптации, что связано с состоянием здоровья. Количество детей, заболевших в первые месяцы адаптационного периода, стало гораздо ниже по сравнению с прошлым годом. Затруднения в адаптации были связаны с ослабленностью детей наличием патологии родов и неврологической патологии. В содружестве специалистов посредством консультирования и постоянного контроля процесса адаптации были вовремя предотвращены ослабление адаптации за счет

- скоординированных действий педагогов и родителей;
- применение в процессе индивидуально-дифференцированного подхода к детям;
- система сопровождения ребенка раннего возраста и его семьи.

Вывод: в целом адаптация детей прошла успешно.

В дошкольном учреждении ведется систематическая работа по физическому воспитанию и оздоровлению детей. Педагоги строили работу на основе индивидуального подхода к каждому ребенку. В режим дня включались дыхательные упражнения, пальчиковая гимнастика, точечный массаж по системе Уманской. Воспитатели обогащали представления детей о здоровье, здоровом образе жизни,валеологическом образовании дошкольников. Основная двигательнo-образовательная деятельность проходит на физкультурных занятиях, во время утренней гимнастики, гимнастики после дневного сна, при проведении физминуток в игровой форме. Проводится большая работа по профилактике заболеваемости детей. Для этого педагоги проводят закаливающие мероприятия: утренний прием на свежем воздухе, проветривание групп, прогулки, хождение по массажным коврикам, точечный массаж, глубокое умывание, полоскание полости рта. Оздоровительная работа дает небольшое снижение заболеваемости.

Среди детей преобладают дети с нормальным развитием. Несмотря на разнообразно проводимую работу с детьми отмечается положительная динамика в развитии, но процент заболеваемости остается достаточно высоким. Чаще возникают заболевания в период межсезонья, когда отключается отопительная система и температура воздуха понижается на улице и в групповых помещениях. При

поступлении в учреждение уменьшается количество абсолютно здоровых детей. Поступают в ДОО ослабленные дети, перенесшие заболевания ОРЗ, ОРВИ, бронхиты. 24% детей имеют хронические заболевания.

В ДОО организовано 5-ти разовое питание в соответствии с Сан Пин и 10-ти дневным меню, которое отвечает физическим потребностям растущего организма. Прием пищи проходит в группах. Каждая группа имеет достаточное количество посуды для получения и приема пищи. Объем выдаваемых блюд соответствует возрастным нормам. Пища готовится качественно, рацион питания разнообразный: ежедневно дети получают овощи, фрукты, молоко, мясо, крупы. Медицинская сестра следит за правильным сочетанием блюд в рационе детей. При составлении меню учитывается количество продуктов на 1 ребенка в расчете установленных норм питания в течение дня.

Перспектива: продолжать считать приоритетным направлением работы ДОО по физическому развитию детей, сохранению и укреплению их здоровья;

- совершенствовать работу по физическому развитию детей на основе диагностических методик, использование современных здоровьесберегающих технологий.

- недостаточная подготовка вновь принятых педагогов по вопросам физкультурно-оздоровительной работы, недостаточно знают технологии по сохранению здоровья дошкольников.

- обеспечить оптимальную организацию двигательного режима дошкольников;

- совершенствовать работу по физическому воспитанию на основе диагностических данных;

- совершенствовать работу по внедрению современных инновационных технологий в физкультурно-оздоровительном процессе по снижению заболеваемости;

- регулярно знакомить родителей с результатами физического и нервно-психического развития детей, давать родителям рекомендации по проведению профилактических мероприятий;

- продолжать вовлекать родителей в совместную с дошкольным образовательным учреждением работу по сохранению и укреплению здоровья дошкольников, организовывать совместные семейные клубы и другие формы работы; привлекать родителей к участию в физкультурно-оздоровительных мероприятиях ДОО, выявлять и распространять положительный семейный опыт, обеспечить согласованность и преемственность в оздоровлении и физическом воспитании детей в семье и детском саду.

III. Характеристика педагогических кадров

3.1. Образовательный процесс педагогов (на основе статистических данных)

Кол-во педагогических работников в ДОУ	Высшее педагогическое образование		Среднее специальное образование		Без образования
	2013-2014	2014-2015	2013-2014	2014-2015	
2013-2014 - 28	16/57%	17/57%	12/40%	12/40%	1 / 4%
2014-2015 -30					

3.2. Стаж педагогической деятельности на основе статистических данных

Всего педагогических работников	До 5 лет		От 5 -10 лет		От 10-15 лет		15 и более	
	2013-2014	2014-2015	2013-2014	2014-2015	2013-2014	2014-2015	2013-2014	2014-2015
2013-2014 – 28чел.	10/33%	4/ 13%	2 / 7%	4/ 13%	2 / 7%	2 / 6%	14 / 53%	20/66%
2014 - 2015- 30 чел.								

Вывод : В 2013-2014 учебном году с высшим образованием было 57% педагогов. В 2014-2015 году педагогов с высшим образованием не увеличилось. 2 человека поступили в поступила в Гагаринское педагогическое училище. 1 человек поступил в вузы г.Вязьмы для получения соответствующего образования. Один педагог учится дистанционно в Московском университете психологии.

В связи с уходом на пенсию, а также увольнением педагогов по разным причинам (смена места жительства, низкая заработная плата), поступления на работу специалистов не имеющих опыта работы и квалификационных категорий, соответствующего педагогического образования, заметен спад роста профессионального мастерства .

Из таблицы видно, что в Организации работают 50% педагогов с небольшим стажем работы и 50% педагогов с большим стажем. Анализ кадрового обеспечения выявляет проблему старения кадров. Однако, стоит отметить, что 80% коллектива достаточно стабилен, что позволяет качественно осуществлять педагогический процесс.

3.3. Аттестации педагогов ДОУ

3.3.1. Общие сведения по аттестации педагогов

Категория	Высшая категория		1 категория		2 категория		Соответствуют занимаемой должности	
	2013-2014	2014-2015	2013-2014	2014-2015	2013-2014	2014-2015	2013-2014	2014-2015
Всего педагогов: 2013-2014 - 28 2014-2015 – 30	3/ 10%	3/ 10%	13/43%	9 /30%	1 /3%	1/3%	13/43%	7/ 23%
100 %	10%	10%	43%	30%	3%	3%	43%	23%

3.3.2 Аттестация в отчетном году

	2014-2015	прошли
Запланировано	4 педагога	1 человек (подтверждение) 2 человека получили категорию первоначально-первую • 2 человека отказались проходить аттестацию
Высшая квалификационная категория	3 педагога	
Первая квалификационная категория	6 педагогов	
		К аттестации готовятся 9 человек

Вывод: педагоги учреждения планомерно проходят аттестацию. Планируем пройти аттестацию трем педагогам на высшую квалификационную категорию, шести педагогам - на первую квалификационную категорию.

Профессиональная подготовка, совершенствование педагогического мастерства продолжается на протяжении всего периода профессиональной деятельности. Каждые пять лет педагоги проходят курсы повышения квалификации. В последнее время рост профессионального мастерства педагогов идет более интенсивно. В коллективе поддерживается и поощряется творческий профессиональный поиск. В 2014-2015 учебном году 2 человека (музыкальные руководители) прошли курсовую подготовку в ГАУ ДПОС; 6 человек прошли курсы «Информационно-коммуникативные технологии» в комитете образования. Начинающие педагоги обучаются на дистанционных курсах, два человека создали свой мини-сайт.

Педагоги постоянно посещают городские методические объединения, участвуют в семинарах, вебинарах, проводят открытые мероприятия.

3.4.Кадровый состав ДОУ на 01.05.2015

- заместитель заведующего по ВМР - 1
- воспитатели - 23
- инструктор по физической культуре - 1
- музыкальные руководители - 2
- учитель-логопед - 1
- педагог-психолог - 1

IV.Задачи работы ДОУ в 2014-2015 учебном году и степень их реализации

Задачи работы ДОУ	Реализация запланированного
Работа ДОУ направленная на сохранение и укрепление здоровья через формирование осознанного отношения к своему здоровью; использование эффективных технологий закаливания	<p><u>Педсовет:</u> «Сохранение здоровья дошкольников через формирование осознанного отношения к своему здоровью»</p> <p><u>Тематическая проверка</u> «Сохранение здоровья через формирование осознанного отношения к своему здоровью»</p> <p><u>Консультация:</u> «Современные здоровье сберегающие технологии»; Проведение психогимнастики с детьми для сохранения здоровья»; «Подвижные игры с детьми»; «Как создать условия для сохранения здоровья дошкольников»;</p> <p><u>Семинар</u> «Технология системы закаливания в ДОУ»; презентация «Использование</p>

	<p>здоровьесберегающих технологий с детьми дошкольного возраста»; <u>Мастер-класс</u> «Проведение точечного массажа и самомассажа»; <u>Открытые мероприятия</u> : утренняя гимнастика с использованием массажа; НОД «Путешествие в страну здоровья». <u>Оперативный контроль</u> «Организация питания в детском саду» . <u>Проведен мониторинг</u> заболеваемости воспитанников ДОУ(за два месяца)</p>
<p>Совершенствование системы работы по развитию речи детей дошкольного возраста (реализация образовательной области «Речевое развитие»)</p>	<p><u>Педсовет</u> «Развитие речи детей дошкольного возраста» <u>Тематическая проверка</u> «Речевое развитие дошкольников» <u>Консультация</u> «Наглядное моделирование как метод развития связной речи дошкольников»; «Особенности формирования связной речи у старших дошкольников» <u>Семинар-практикум</u> «Профилактика нарушений звукопроизношения у детей дошкольного возраста». <u>Семинар</u> «Технология речевого развития». <u>Смотр</u> «Предметно-развивающая среда по развитию речи дошкольников». <u>Взаимопросмотр</u> НОД по группам с последующим анализом.</p>
<p>Совершенствование системы работы по формированию у детей экологических знаний на основе интегративного подхода</p>	<p><u>Педсовет</u> «Экологическое воспитание в детском саду». <u>Тематическая проверка</u> «Состояние воспитательно-образовательной работы по экологическому развитию дошкольников». <u>Консультации</u> «Планирование работы с детьми на «огороде» в группе; «Дидактические игры по экологии»; «Уголок природы в экологическом воспитании дошкольников». <u>Семинар-практикум</u> «Развивающая среда для экологического образования дошкольников». <u>Открытые НОД</u> «Свойства воздуха»(опытно-экспериментальная деятельность». <u>Смотр-конкурс</u> развивающей среды по экологическому образованию дошкольников.</p>
<p>Повышение квалификации педагогов в моделировании и планировании образовательного процесса с введением ФГОС</p>	<p>Анкетирование педагогов ДОУ «Готовность педагогов ДОУ для введения ФГОС». Изучение нормативно-правовой базы по введению ФГОС ДО. Разработка «Дорожной карты» по введению ФГОС Родительское собрание «Введение ФГОС в работу ДОУ» Семинар для педагогов «Организация образовательного процесса в ДОУ в контексте современных требований перехода на ФГОС».</p>

	<p>Педсовет «Обновление образовательного процесса в ДОУ с учетом ФГОС». МО города инструкторов по физкультуре «Презентация образовательной области «Физическое развитие». Разработка рабочих программ педагогов и специалистов в соответствии с ФГОС</p>
<p>Открытые мероприятия на город, участие в мероприятиях (конкурсы)</p>	<p>МО инструкторов по физкультуре – 1 раз в квартал МО воспитателей «Гендерное воспитание детей старшего дошкольного возраста» - 26.10.2014-Леонова Е.А.,воспитатель МО воспитателей и педагогов –психологов «Эффективное общение воспитателя с родителями»-26.02.2015, Беликова К.С.,психолог Районный конкурс «Подвигу жить в веках» - победитель художественного чтения – март 2015 Участие в районном конкурсе «Воспитатель года-2015» «Развитие речи посредством театральной деятельности» Щерба И.А.,воспитатель, март-участник, диплом Всероссийский фестиваль педагогических идей «Шаги к успеху» Леонова Е.А., воспитатель,-апрель 2015 - диплом Творческий отчет по результатам работы с подготовительными группами «Правнуки Победы»- апрель 2015,группа педагогов ДОУ Участие в межрайонных Сретенских чтениях «Нравственно-патриотическое воспитание дошкольников через ознакомление с родным городом» Леонова Е.А.,воспитатель, – апрель 2015, диплом Участие в межрайонном творческом конкурсе «Поклонимся великим тем годам» - март-апрель 2015, группа педагогов ДОУ, грамоты победителям конкурса</p>

Вывод: Годовой план составляется в тесном контакте с педагогическим коллективом. Ежегодно проводятся педагогические советы, на которых обсуждаются выполнение одной из годовых задач, поставленных перед коллективом в начале года. Решаются вопросы, связанные с анализом и совершенствованием состояния воспитательно-образовательной работы в ДОУ. Рассматриваются актуальные психолого-педагогические пробелы, помогающие преодолеть недостатки и затруднения в работе воспитателей и специалистов, найти пути решения. Проведенный мониторинг показал, что воспитатели стали активнее участвовать в городских и районных мероприятиях, семинарах. Педагогический коллектив активно занимается инновациями: используются эффективные технологии и методики, такие как здоровьесберегающие технологии, технологии развивающего обучения, дифференцированного обучения, комплекс технологий по патриотическому воспитанию. Творческой группой разработана и внедряется в практику авторская программа «Здоровый ребенок», «Наша

безопасная улица». Воспитатели групп разработали авторские игры по математике «Найди пропавший кубик», «Дорога в сказку» (лабиринты) и др.; коммуникации «Учусь читать», «Картинная галерея», сенсорике «Мой уголок», «Разноцветный столик» и др. Результаты инновационной проектной деятельности были представлены на конкурсе и получили сертификат участника. Воспитатель Щерба И.А. приняла участие в городском конкурсе «Воспитатель года -2015», заняла место участника конкурса. Леонова Е.А. приняла участие в проведении Межрайонных Сретенских чтений, награждена дипломом участника.

Дети подготовительных групп приняли участие в городском конкурсе «Внуки Победы». Музыкальные руководители были отмечены грамотой комитета образования за творческий подход в работе с детьми.

Дети принимали участие в районном конкурсе художественного чтения «Россия, твоим величием душа полна», заняли первое место.

Воспитанники старших и подготовительных групп принимали участие во Всероссийском детском конкурсе «Мечтай, исследуй, размышляй!» , получили дипломы и Благодарственные письма за первые места. Принимали участие в районном конкурсе детского творчества «Спасем мир от пожаров» -заняли третье место в номинации «Плакат». Принимали участие во Всероссийском конкурсе «Ребятам о зверятах», награждены дипломом . Принимали участие в районном конкурсе «Поклонимся великим тем годам», получили грамоты.

В ДОУ созданы условия, необходимые для выявления, изучения, обогащения и распространения педагогического опыта. Специалисты успешно делятся опытом по использованию информационных технологий на сайте «1сентября». Воспитатели активно используют сайты ДОУ для обогащения педагогического процесса. Передовой педагогический опыт педагогов значительно обогащает воспитательно-образовательный процесс, что положительно сказывается на работе с детьми. Использование педагогами компьютерных технологий помогает не только сделать материал наглядным, но и показать связь между отдельными предметными областями.

В ДОУ имеется информационно-техническая база: 3 компьютера; множительная техника, мультимедийный проектор; создан сайт ДОУ, имеется доступ в Интернет, цифровой фотоаппарат, музыкальный центр.

За 2014-2015 учебный год значительно выросло число педагогов, которые применяют ИКТ в образовательном процессе, работе с родителями. В подготовительных группах были разработана и представлена проектная деятельность «Была война»; «Экологическое воспитание»; «Дорога домой» и др.. Однако проектная деятельность еще недостаточно разрабатывается педагогами, поэтому одной из задач необходимо взять организацию проектной деятельности.

В 2014-2015 учебном году проведены городские методические объединения для музыкальных руководителей , инструкторов по физическому воспитанию на тему «Взаимосвязь работы специалистов по внедрению здоровьесберегающих технологий»; МО воспитателей дошкольных учреждений города «Эффективное общение воспитателя с родителями». Была дана высокая оценка работы с дошкольниками .

Руководитель методического объединения Михайлова Л.И. провела ряд консультаций и семинар для инструкторов по физкультуре города, представила опыт работы по использованию здоровьесберегающих технологий .

Учитель-логопед Пиленко М.И. участвовала в творческом отчете учителей –логопедов города с представлением своего опыта работы.

4.1. Обобщение и распространение педагогического опыта

Параметры	2013-2014 учебный год		
	Ф.И.О.педагога	Тема	% от общего числа педагогов
Кол-во обобщенного ППО	Леонова Елена Александровна	Гендерное воспитание детей старшего дошкольного возраста	22%
	Леонова Елена Александровна	Нравственно-патриотическое воспитание детей дошкольного возраста через ознакомление с родным городом	
	Черноусова Татьяна Васильевна	Педагогические технологии в формировании экологической культуры дошкольников	
	Щерба Ирина Анатольевна	Развитие речи детей дошкольного возраста посредством театрализованной деятельности	
	Сиганова Галина Ивановна	Игровая деятельность младших дошкольников	
	Иванова Марина Владимировна	Фольклор-источник народной культуры в развитии детей дошкольного возраста	

у. Учебно-методическая деятельность

5.1.Повышение квалификации

Комплексные курсы повышения квалификации	2013-2014	2014-2015
Комплексные курсы повышения квалификации воспитатели	-	19
Комплексные курсы повышения квалификации - специалисты	3 (муз.рук.+ логопед)	2
Курсы повышения квалификации в области		

современных информационных технологий	3	5
% от общего числа педагогов	21%	87 %

Перспектива: продолжать методическую работу с кадрами с целью повышения профессионального мастерства и установления непрерывной системы образования педагогов (серии консультаций, семинаров, семинаров-практикумов, деловых игр и др.) по различным направлениям работы;

-продолжать внедрение в практику работы «Неделя педагогического мастерства», показ «Мастер-класс»;

-продолжать внедрять в практику работу педагогов в творческих группах;

-пополнить методический материал по здоровьесберегающим технологиям воспитания и обучения дошкольников; составление презентаций по региональному компоненту ;

-пополнить материалами работу с дошкольниками по организации и руководству сюжетно-ролевыми играми.

5.2.Работа с малоопытными педагогами

	2013-2014	% от общего числа педагогов	2014-2015	% от общего числа педагогов
Количество малоопытных педагогов	5	18%	6	21%
Количество молодых специалистов	1	4%	1	4%

ВЫВОД: в дошкольной организации ведется работа с малоопытными педагогами. Формы проведения работы разнообразны: консультации; анализ просмотренной работы с последующим анализом; семинары; просмотр режимных моментов; привлечение их к участию в мастер-классах. Посещение городских методических объединений с последующей оценкой просмотренного. Каждому педагогу оказывается индивидуальная помощь, проводится просмотренная работа у коллег с последующим анализом.

5.3. Участие педагогов на муниципальном , региональном , всероссийском уровне

Всего педагогов	ГМО	Семинары	Городские мероприятия	Мастер-классы	Конкурсы муниципальные	Конкурсы региональные	МО православное воспитание	Всероссийские конкурсы
2013-2014	3 (участник) 3 (слушатель)	3 (участник) 5	Творческий отчет 6 (участники)	2 (участник) 2	3 (участник)	1 (участник)	3 (участник)	3 (участник)

	исследовательская активность																							
4	Информационно-коммуникативная функция	о	д	д	д	о	д	о	д	о	о	о	о	д	д	о	д	д	о	о	о	о	о	д
5	Гностический компонент профессионально-педагогической деятельности	о	д	д	д	о	д	о	д	о	о	о	о	д	д	о	д	д	о	о	о	о	о	д
6	Коммуникативный компонент профессионально-педагогической деятельности	о	д	д	д	о	д	о	д	о	о	о	о	д	д	о	д	д	о	о	о	о	о	д
7	Организаторский компонент профессионально-педагогической деятельности	о	д	д	д	о	д	о	д	о	о	о	о	д	д	о	д	д	о	о	о	о	о	д
8	Конструктивно-проектировочный компонент профессионально-педагогической деятельности	о	д	д	д	о	д	о	д	о	о	о	о	д	д	о	д	д	о	о	о	о	о	д
	<i>Итоговый уровень</i>																							
О	Оптимальный	8				8		8		8	8	8	8	8		8		8	8	8	8	8	8	
Д	Допустимый		8	8	8		8		8						8		8	8					8	
К	Критический																							
Н	Недопустимый																							
	Оптимальный : 16 чел : 64 % Допустимый : 9 чел : 36 %																							

Вывод: Уровень профессиональной компетентности педагогов достаточно высокий, педагоги имеют потенциал для успешного внедрения современных образовательных технологий. Инновационные формы работы охватывают всех участников образовательного процесса-детей, педагогов и родителей. Все педагоги понимают суть происходящих в данном образовании изменений; у всех сформирована внутренняя мотивация к обновлению образовательного процесса в ДОУ; 73% педагогов используют в работе с детьми личностно-ориентированную модель взаимодействия; 32% педагогов активно используют в работе метод педагогического проектирования; 36% педагогов пользуются электронными пособиями в работе с детьми. Есть педагоги малоопытные, но проявляющие интерес и творчество в работе, умение самообразовываться.

Но вместе с тем, в деятельности отдельных педагогов ДОУ сохраняются негативные стереотипы (учебно-дисциплинарная модель при проведении образовательной деятельности; авторитарный стиль в общении с детьми; трудности в овладении новыми способами организации образовательной деятельности и мониторинговой деятельности).

Недостаточно проводится работа по использованию ИКТ в работу с детьми, т.к. отсутствует проектор и компьютеры в группах. В группах педагоги используют собственные ноутбуки для работы с детьми.

Оптимальный уровень- 64% педагогов, 36%- допустимый. Нет педагогов с недопустимым уровнем уровня профессиональной компетентности.

Продолжать совершенствовать практическую деятельность и осуществлять внедрение современных образовательных технологий в деятельность педагогического коллектива.

Мониторинг охвата детей кружковой работой

УІ. Организация дополнительного образования дошкольников.

Направление деятельности	Всего кружков в ДОУ		Охват детей кружковой работой	
	2013-2014	2014-2015	2013-2014/ 135	2014-2015 / 116 чел
Художественно - эстетическая	2	3	60/ 44%	55/ 48%
Физкультурно-оздоровительная	2	2	50/ 37%	40/ 35%
Духовно-нравственная	1	1	25/19%	20/17%
Итого			135/100%	116/100%

Вывод: В ДОУ созданы кружки по интересам детей и запросам родителей. Педагоги разработали авторские рабочие программы по дополнительному образованию дошкольников в соответствии с ФГОС. Работают кружки различной направленности :

Художественно-эстетической : «Колокольчик» , «Удивительный мир красок» , «Журавлик»;

Физкультурно-оздоровительной: «Веселые утята» , «Юный шахматист»;

Духовно-нравственный : «Родник».

Ежегодно работы детей используются в оформлении групповых комнат, помещений. По результатам работы проводятся итоговые отчеты педагогов перед родителями.

Выполнение программы дополнительного образования показывает :уровень высокого усвоения программы увеличился по сравнению с 2014 годом на 5%. Воспитатели повысили свои знания используя информационные технологии по дополнительному образованию дошкольников.

УП. Работа с родителями.
Проводимые мероприятия:

параметры	Общее родительское собрание		Групповые собрания		День открытых дверей		Тренинги		Итого		Другие формы
	2013-2014	2014-2015	2013-2014	2014-2015	2013-2014	2014-2015	2013-2014	2014-2015	2013-2014	2014-2015	
Запланировано	2	2	33	33	2	2	1	1	39	39	Участие в конкурсах, праздниках, пополнении развивающей среды, участие в совместных проектах
Проведено	2	2	33	33	2	2	-	1	37	38	
Кол-во родителей	180	192	495	660	31	35	25	27			

Вывод: В течение учебного года с родителями проводилась разнообразная работа. Родители стали активнее принимать участие в разнообразной жизни детей в ДООУ, включаются в организацию построения воспитания дошкольников совместно с педагогами. По результатам анкетирования родители положительно оценили работу дошкольного учреждения на 98% .

Задачи и конкретное содержание плана работы с родителями тесно связано с планом образовательной работы детского сада и строится по трем основным этапам деятельности:

- изучение семей воспитанников;
- проведение работы по повышению правовой и психолого-педагогической культуры родителей;
- создание условий для формирования доверительных отношений родителей с педагогическим коллективом детского сада в процессе повседневного общения и специально организованных мероприятий (праздников, консультаций, выставок детского рисунка, совместного просмотра театрализованной деятельности).

В течение учебного года педагоги детского сада проводили большую работу по повышению правовой и психолого-педагогической культуры родителей:

- вовлекали членов семей в процесс воспитания и развития детей на праздниках, выставках детского рисунка и других мероприятий детского сада;
- совместно с родителями разрабатывали общегрупповые традиции, организовывали праздники, спортивные соревнования.

Сотрудничество семьи и детского сада предусматривает «прозрачность» всего учебно-воспитательного процесса. В связи с этим постоянно информировали родителей о содержании, формах и методах работы с детьми, стремились включать родителей в процесс общественного образования их детей путем организации игровых семейных конкурсов, семейных альбомов, газет и т.д.

Оформленная наглядная информация для родителей отвечала общим требованиям, предъявляемым к оформлению учреждения.

Вся работа детского сада строилась на:

- установлении партнерских отношений с семьей каждого воспитанника;
- объединении усилий для развития и воспитания детей;
- создании атмосферы общности интересов, эмоциональной взаимоподдержки и взаимопроникновения в проблемы друг друга;
- активизации и обогащении воспитательных умений родителей, поддержке их уверенности в собственных педагогических возможностях.
- особое внимание уделялось организации индивидуальных консультаций и доверительных бесед по инициативе родителей, педагогов, медиков;
- работал консультационный пункт, где родители могли получить необходимый совет, помощь от специалистов, работающих в детском саду
- в течение года родители имели возможность быть не только наблюдателями, но и активными участниками жизни группы: это присутствие родителей на праздниках, свободное посещение занятий, прогулок и других моментов жизнедеятельности детей в детском саду, проводились праздники, развлечения с папами, мамами.

В случае выявления неблагополучия в семьях воспитанников проводилась работа по плану взаимодействия с семьями группы риска.

Групповые собрания проводились 4 раза в год. В детском саду использовались эффективные формы работы с родителями: в каждой группе были организованы выставки творческих работ детей и совместных с родителями работ. Усилия педагогического коллектива были направлены на то, чтобы совершенствовать подходы в работе с родителями, найти более эффективные формы взаимодействия с семьей.

Результаты анкетирования, проведенные в конце учебного года, позволяют сказать, что родители положительно оценивают работу коллектива детского сада, выражают свою благодарность педагогам и всему детскому саду.

Вывод: Вся работа детского сада строилась на установлении родительско - педагогического партнёрства с семьей каждого воспитанника, объединении усилий для развития и воспитания детей, создании атмосферы общности интересов, эмоциональной взаимоподдержки.

8.Социальный паспорт ДОУ

	2013-2014	2014-2015
Количество семей	238	233
Социальная структура семьи:		
<i>Полных семей</i>	200	203
<i>Неполных семей</i>	38	30

Под опекой	3	1
Ребенок -инвалид	1	-
Многодетные семьи	5 семей	5 семей
По педагогическим м направлениям:	238- благополучные	233-благополучные
Образовательный уровень родителей: С незаконченным средним	96	107
Среднее специальное техническое	235	225
Высшее	105	104
Жилищные условия	удовлетворительные	Удовлетворительные

В течение учебного года, на основании Закона «Об образовании в Российской Федерации», ст.44, родители знакомились с основными статьями закона в части прав, обязанностей и ответственности родителей.

IX. Содержание работы в группах компенсирующей направленности. Организация коррекционной помощи детям

2014-2015 учебный год

9.1. Уровни речевого развития выпускников .

Из групп детей, имеющих нарушение речи, реализующих Программу «Обучение и воспитание детей с фонетико-фонематическим недоразвитием речи» Т.Б.Филичева, Г.В.Чиркина на начало года, согласно решению психолого-медико-педагогической комиссии было зачислено 25 человек.

Сравнительный анализ эффективности коррекционной работы:

№п/п	Всего зачислено детей в логопедические группы	2013-2014	2014-2015
		25 человек	26 человек
1	ОНР	19	17-65%
2	ФФН	6	9-35%
3	ФН	-	-
4	Представленные по срокам на ПМПК	17	17-65%
5	ВЫПУЩЕННЫЕ	17	17-65%
	-с хорошей речью	10	11-64%
	-со значительным улучшением	4	5-30%
	-без улучшения	-	1-6%

6	Рекомендовано направить в массовую школу	17	16-62%
7	Выбыли в течение учебного года	3	4- 15%
8	Продолжить пребывание детей в логопедической группе согласно ПМПК	8	6- 26%
9	Набор детей на учебный год	25	26

9.2. Мониторинг выпускников подготовительных групп

Число детей, выпускников программы			Из них с чистой речью		Кол-во детей не произносящих 1-2		Кол-во с заиканием	
2013-2014	50	21%	49	98%	1 (1-2)	1%	-	-
2014-2015	52	22%	50	96%	2(1-2)	4%	-	-

Коррекционная работа в логопедических группах проводилась согласно программы Т.Б.Филичевой и Г.В.Чиркиной «Программа обучения и воспитания детей с фонетико-фонематическим и общим недоразвитием речи». Фронтальные и индивидуальные занятия по коррекции речи проводились согласно поставленным диагнозам и учебному плану. В течение учебного года осуществлялось взаимодействие с воспитателями и другими специалистами ДОУ для эффективности коррекционного процесса с детьми.

На конец учебного года на ТППК было представлено 17 человек. Из них рекомендовано направить в массовую школу 17 человек. С хорошей речью выпущено 11 детей, что составляет 64%. Со значительным улучшением -5 детей, что составляет 30%. Согласно решения ТППК рекомендовано продолжить пребывание в логопедической группе 6 воспитанникам. В 2014-2015 учебном году в логопедических группах будут заниматься 26 человек.

Вывод: большая работа проводилась с детьми по коррекции речи. Целенаправленная работа показала хорошие результаты подготовки детей к школе. 96% детей выпущены с хорошей речью, 4% детей со значительным улучшением. Трудности в работе были вызваны сложными дефектами в речи и недопониманием родителей важности совместной работы над устранением дефекта речи.

Х.Уровни достижения детьми планируемых результатов за 2014-2015 учебный год.

Динамика формирования интегративных качеств- целевые ориентиры

Сводная диагностическая карта уровня достижения детьми планируемых результатов- целевые ориентиры 2014-2015 учебный год.

№	Целевые ориентиры		1гр 19 чел		2гр 21чел		4гр 15чел		5гр 13чел		6гр 20чел		7гр 21чел		8гр 22 чел		9гр 22чел		10гр 18чел		11гр 19чел		12гр 23чел	
			Н	К	Н	К	Н	К	Н	К	Н	К	Н	К	Н	К	Н	К	Н	К	Н	К	Н	К
1	«Физически развитый, овладевший основными культурно – гигиеническими навыками»	В	43%	75%	19%	65%	-	20%	15%	69%	40%	50%	14%	40%	23%	65%	14%	36%	22%	33%	-	65%	30%	14/ 61%
		С	34%	25%	71%	35%	20%	30%	77%	31%	25%	40%	66%	60%	63%	35%	73%	60%	72%	67%	74%	30%	44%	6/ 26%
		Н	24%	-	10%	-	47%	30%	8%	-	25%	-	14%	-	9%	-	13%	4%	61%	-	21%	5%	13%	2/ 9%
		Низ	-	-	-	-	33%	20%	-	-	10%	-	-	-	5%	-	-	-	-	-	5%	-	13%	1/ 4%
2	«Любознательный, активный»	В	38%	80%	14%	55%	-	15%	62%	85%	30%	45%	48%	50%	32%	67%	54%	73%	22%	39%	-	70%	30%	13/ 57%
		С	43%	20%	62%	45%	20%	30%	23%	15%	35%	45%	43%	50%	68%	33%	41%	27%	66%	61%	58%	30%	40%	7/ 30%
		Н	19%	-	24%	-	53%	45%	15%	-	25%	-	9%	-	-	-	5%	-	12%	-	37%	-	26%	2/ 9%
		Низ	-	-	-	-	27%	10%	-	-	10%	-	-	-	-	-	-	-	-	-	5%	-	4%	1/ 4%
3	«Эмоционально отзывчивый»	В	43%	85%	-	70%	-	20%	31%	77%	35%	45%	14%	65%	32%	65%	18%	33%	28%	39%	-	74%	21%	11/ 48%
		С	47%	15%	81%	30%	20%	35%	62%	23%	40%	50%	72%	45%	59%	35%	27%	67%	72%	61%	58%	26%	41%	5/40%
		Н	-	-	19%	-	40%	25%	7%	-	30%	5%	14%	-	9%	-	55%	-	-	-	37%	-	21%	6/26%
		Низ	-	-	-	-	40%	20%	-	-	5%	-	-	-	-	-	-	-	-	-	5%	-	17%	1/ 4%
4	«Овладевший средствами общения и способами взаимодействия со	В	34%	55%	14%	75%	-	25%	31%	92%	45%	55%	14%	75%	18%	75%	27%	27%	28%	39%	-	65%	30%	13/57%
		С	38%	45%	62%	25%	13%	30%	62%	8%	30%	35%	62%	25%	55%	35%	45%	73%	72%	61%	58%	30%	40%	7/ 40%
		Н	28%	-	24%	-	53%	30%	7%	-	15%	10%	24%	-	18%	-	28%	-	-	-	37%	5%	26%	2/ 9%
		Низ	-	-	-	-	34%	15%	-	-	10%	-	-	-	9%	-	-	-	-	-	5%	-	4%	1/ 4%

	взрослыми и сверстникам и»																								
5	«Способный управлять своим поведением (произвольность)»	В	38%	60%	5%	55%	-	15%	62%	77%	35%	45%	14%	65%	18%	55%	27%	41%	28%	39%	-	65%	30%	13/57%	
		С	38%	40%	81%	45%	13%	35%	31%	15%	25%	40%	67%	35%	55%	35%	59%	59%	60%	55%	58%	30%	40%	7/30%	
		Н	24%	-	14%	-	33%	30%	7%	8%	25%	15%	19%	-	18%	-	14%	-	12%	6%	37%	5%	26%	2/9%	
		Низ	-	-	-	-	54%	20%	-	-	15%	-	-	-	9%	-	-	-	-	-	5%	-	4%	1/4%	
6	«Способный решать интеллектуальные и личностные задачи, адекватные возрасту»	В	34%	55%	5%	35%	-	25%	23%	47%	25%	45%	42%	65%	23%	67%	23%	36%	22%	33%	-	56%	21%	13/57%	
		С	38%	45%	52%	65%	6	35%	54%	38%	50%	45%	58%	35%	50%	33%	54%	64%	72%	67%	58%	36%	41%	7/30%	
		Н	28%	-	43%	-	34	25%	23%	15%	25%	10%	-	-	18%	-	23%	-	6%	-	37%	8%	21%	2/9%	
		Низ	-	-	-	-	60	15%	-	-	-	-	-	-	9%	-	-	-	-	-	-	5%	-	17%	1/4%
7	«Овладевший предпосылками учебной деятельности»	В	28%	50%	-	25%	-	20%	31%	54%	-	55%	76%	75%	18%	57%	4%	23%	22%	39%	-	65%	21%	11/48%	
		С	43%	50%	86%	75%	14%	30%	46%	38%	70%	40%	14%	35%	55%	33%	73%	77%	66%	55%	58%	30%	40%	5/22%	
		Н	28%	-	14%	-	26%	30%	23%	8%	20%	5%	10%	-	23%	-	23%	-	12%	6%	37%	5%	21%	6/26%	
		Низ	-	-	-	-	60%	20%	-	-	10%	-	-	-	4%	-	-	-	-	-	-	5%	-	18%	1/4%
8	«Имеющий первичные представления (общая осведомленность)»	В	33%	60%	10%	55%	-	25%	31%	54%	-	60%	14%	75%	18%	68%	59%	82%	22%	39%	-	30%	17%	9/39%	
		С	43%	40%	90%	45%	20%	35%	46%	31%	50%	30%	67%	35%	55%	32%	41%	18%	72%	61%	58%	70%	36%	10/44%	
		Н	24%	-	-	-	34%	25%	23%	15%	35%	10%	19%	-	23%	-	-	-	6%	-	37%	-	30%	3/13%	
		Низ	-	-	-	-	46%	15%	-	-	15%	-	-	-	4%	-	-	-	-	-	-	5%	-	17%	1/4%
9	«Овладевший необходимыми умениями и навыками деятельности»	В	33%	50%	19%	40%	-	25%	23%	54%	-	50%	14%	65%	18%	65%	59%	68%	22%	33%	-	65%	30%	13/57%	
		С	47%	50%	71%	60%	27%	35%	62%	38%	60%	45%	62%	35%	55%	35%	41%	32%	72%	67%	58%	30%	40%	7/30%	
		Н	19%	-	10%	-	27%	25%	23%	8%	30%	5%	24%	-	23%	-	-	-	6%	-	37%	5%	26%	2/9%	
		Низ	-	-	-	-	46%	15%	-	-	10%	-	-	-	4%	-	-	-	-	-	-	5%	-	4%	1/4%

	ИТОГО	В	7/ 36%	13/ 65%	2/ 9%	11/ 53%	-	5/ 25%	4/ 34%	9/ 68%	4/ 20%	10/ 50%	5/ 28%	13/ 62%	5/ 24%	14/ 66%	7/ 32%	10/ 47%	4/ 24%	7/ 37%	-	11/ 61%	7/ 27%	12/ 53%
		С	9/ 41%	6/ 35%	15/ 73%	9/ 47%	3/ 20%	6/ 25%	7/ 51%	3/ 25%	8/ 40%	8/ 40%	12/ 57%	8/ 38%	12/ 57%	8/ 34%	11/ 50%	11/ 53%	13/ 69%	11/ 62%	11/ 60%	7/ 35%	49/ 41%	7/ 30%
		Н	5/ 23%	-	4/ 18%	-	6/ 40%	5/ 30%	2/ 15%	1/ 7%	5/ 26%	2/ 10%	3/ 15%	-	4/ 14%	-	4/ 18%	2/ 4%	1/ 7%	1/ 1%	7/ 35%	1/ 4%	5/ 23%	3/ 13%
	и т о г о	Низ.	-	-	-	-	6/ 40%	4/ 20%		3/ 14%	-	-	-	1/ 5%	-	-	-	-	-	-	1/ 5%	-	2/ 9%	1/ 4%
	Высокий – начало года	38/ 18%	Кон ец года	118/ 53%																				
	Средний- начало года	122/ 57%		85/ 38%																				
	Низкий- начало года	43/ 20%		15/ 7%																				
	Низший- начало года	12/ 5%		4/ 2%																				

**Сводная таблица 2014-2015 учебный год
Развитие детей по сферам инициативы**

Сфера инициативы		1гр 19 чел		2гр 21чел		4гр 20чел		5гр 13чел		6гр 20чел		7гр 21чел		8гр 22чел		9гр 22чел		10гр 18чел		11гр 19чел	23чел	12гр 23чел	
		Н.г	К.г	Н.г	К.г.	Н.г	К.г	Н.г	К.г.	Н.г	К.г	Н.г	К.г.	Н.г	К.г	Н.г	К.г.	Н.г	К.г.	Н.г	К.г.	Н.г	К.г
Творческая инициатива	«обычно»	33%	55%	34%	34%	20%	45%	77%	92%	35%	40%	28%	90%	22%	70%	59%	82 %	44%	72 %	42%	43 %	13%	39 %
	«изредка»	51%	45%	33%	33%	60%	25%	8%	8%	40%	60%	52%	10%	73%	30%	41%	18 %	44%	28 %	42%	43 %	61%	43 %
	«нет»	16%	-	33%	34%	20%	30%	15%	-	25%	-	20%	-	5%	-	-	-	12%	-	16%	13 %	26%	18 %
Инициатива как целеполагание и волевое усилие(наблюдени е за продуктивной деятельностью)	«обычно»	50%	40%	34%	34%	33%	35%	62%	85%	25%	35%	76%	90%	9%	65%	18%	33 %	33%	66 %	68%	26 %	13%	39%
	«изредка»	47%	60%	33%	33%	40%	30%	23%	15%	35%	65%	24%	10%	91%	35%	27%	67 %	55%	34 %	-	69 %	56%	43 %
	«нет»	3%	-	33%	33%	27%	35%	15%	-	40%	-	-	-	-	-	55%	-	12%	-	32%	5%	31%	18 %
Коммуникативная инициатива	«обычно»	41%	80%	34%	34%	27%	40%	70%	77%	30%	40%	43%	90%	36%	68%	59%	23 %	44%	72 %	26%	26 %	13%	43%

(наблюдение за совместной игрой, совместной продуктивной деятельностью)	«изредка»	38%	20%	33%	33%	46%	30%	15%	23%	60%	60%	57%	10%	64%	32%	41%	32%	44%	28%	52%	48%	61%	39%
	«нет»	21%	-	33%	33%	27%	30%	15%	-	10%	-	-	-	-	-	-	-	12%	-	22%	9%	26%	18%
Познавательная инициатива-любопытность (наблюдение за познавательно-исследовательской деятельностью)	«обычно»	28%	60%	34%	34%	20%	35%	70%	85%	30%	40%	48%	90%	32%	65%	59%	73%	44%	72%	16%	52%	-	34%
	«изредка»	48%	40%	33%	33%	53%	25%	15%	15%	50%	60%	43%	10%	68%	35%	41%	27%	44%	28%	68%	48%	39%	48%
	«нет»	24%	-	33%	33%	27%	40%	15%	-	20%	-	9%	-	-	-	5%	-	12%	-	16%	-	61%	18%
ИТОГО	«обычно»	9/ 38%	12/ 60%	7/ 34%	7/ 34%	3/ 27%	8/ 39%	9/ 70%	11/ 85%	6/ 30%	8/ 40%	10/ 48%	19/ 90%	5/ 25%	15/ 67%	10/ 47%	14/ 64%	8/ 44%	13/ 72%	7/ 38%	9/ 41%	2/ 10%	9/ 39%
	«изредка»	10/ 46%	8/ 40%	7/ 33%	7/ 33%	9/ 53%	5/ 27%	2/ 15%	2/ 15%	9/ 46%	12/ 60%	9/ 43%	2/ 10%	16/ 74%	7/ 33%	8/ 38%	8/ 36%	8/ 44%	5/2 8%	8/ 40%	12/ 52%	13/ 54%	10/ 43%
	«нет»	2/ 16%		7/ 33%	7/ 33%	3/ 20%	7/ 34%	2/ 15%	-	5/ 24%	-	2/ 9%	-	1/ 5%	-	4/ 15%	-	2/ 12%	-	4/ 22%	2/ 7%	8/ 36%	4/ 18%
НАЧАЛО ГОДА	«обычно»	76/36%		КОНЕЦ ГОДА		131/59%																	
	«изредка»	99/47%				74/33%																	
	«нет»	40/17%				17/8%																	

Мониторинговая процедура проводилась всеми специалистами ДОУ, работающими с детьми. Использование разнообразных методик, изучение одного и того же содержания развития ребенка с разных профессиональных позиций с помощью разных методических средств позволило составить комплексное объективное представление о сформированности интегративных качеств, которые и являются критериями характера реализации основной общеобразовательной программы дошкольного образования.

Были использованы следующие приемы: беседы с детьми, педагогами, просмотр непосредственно организованной образовательной деятельности, наблюдение за детьми во время игр, режимных моментов, анализ продуктивной деятельности детей, рисунков, конструирования. Проводилось диагностическое исследование согласно диагностических заданий (О.В.Дыбина, Короткова Н.А.).

Воспитатели, инструктор по физической культуре, музыкальный руководитель педагог-психолог, учитель-логопед на заседании консилиума представили данные о ребенке, полученные с использованием малоформализованных методик, преимущественно в процессе наблюдений в непосредственно организованной образовательной деятельности и в самостоятельной деятельности детей. Инструктор по физической культуре представила количественные и качественные данные по освоению основных видов движений и физических качеств,

работоспособности, а музыкальные руководители - по освоению музыкально-ритмических движений, певческих навыков, слушания музыки и проявления отзывчивости на музыку. Воспитатели представили данные о ребенке полученные ими в процессе индивидуального взаимодействия с ребенком, беседы, данные естественного эксперимента.

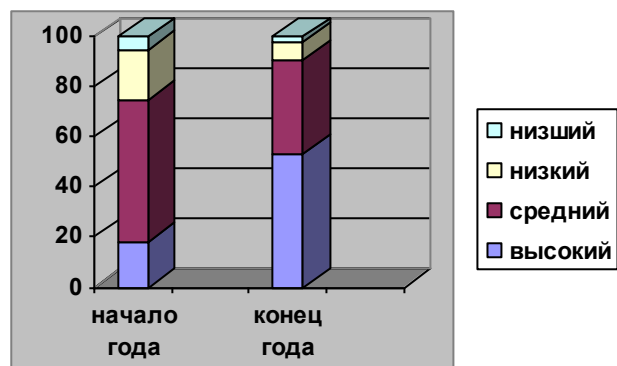
В процессе обсуждения представленных данных сделан вывод уровней достижения планируемых результатов формирования интегративных качеств: высокому, среднему и низкому. Развитие воспитанников по всем образовательным областям повысились:

В: с 18% до 53% ; С:-57-38%; Н: с 20% до 7% ; Низ.: С 15% до 2%.

Развитие детей по сферам инициативы увеличилось : «обычно» с 36% до 59%: «изредка» с 47% до 33% ; «нет» с 17% до 8 %.

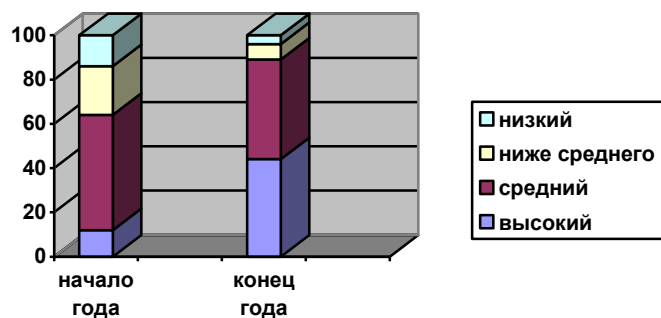
Вывод: Целевой компонент плана работы реализован на должном уровне.

Уровни развития интегративных качеств –целевые ориентиры 2014-2015 учебный год



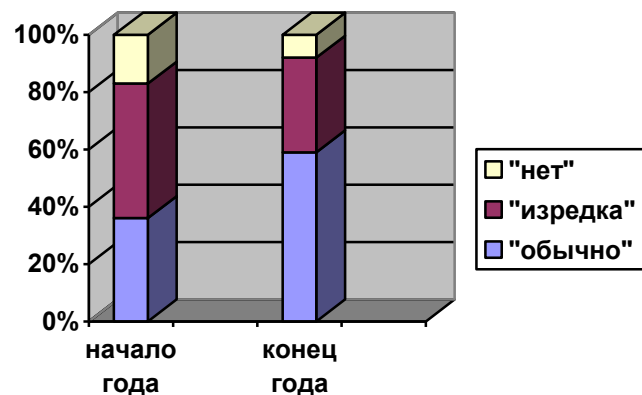
Сводная таблица по образовательным областям

2014-2015 учебный год



Развитие детей по сферам инициативы

2014-2015 учебный год



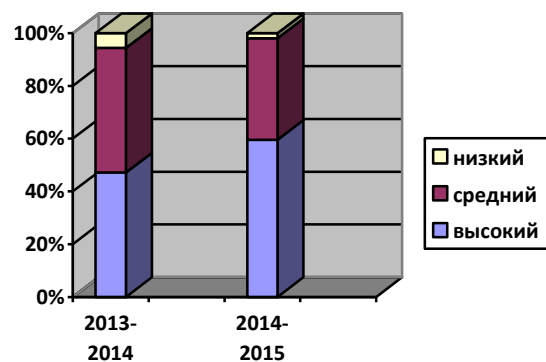
X1. Готовность детей к обучению в школе

11.1. Уровень подготовки детей к обучению в школе в 2014-2015 учебном году

Уровень развития	2013-2014 уч.год		2014-2015 уч.год	
	Кол-во выпускников		Кол-во выпускников	
Высокий	22 чел.	50%	32 чел.	57%
Средний	25 чел.	50%	23 чел.	40%

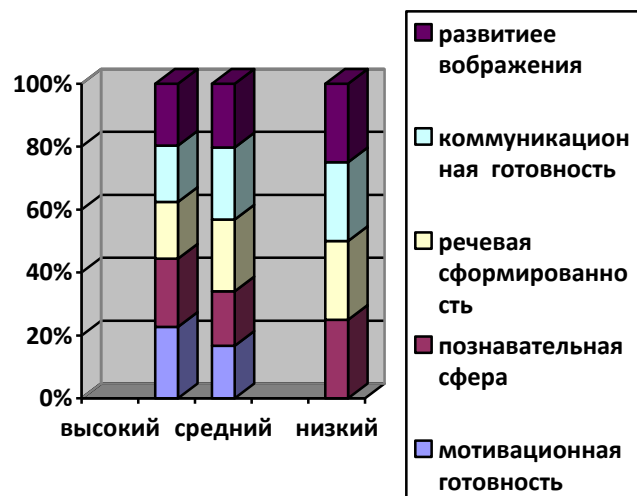
Низкий	3 чел.	6%	2 чел	3%
--------	--------	----	-------	----

Диаграмма подготовки детей к школе



Результативность подготовки детей к школе

№п/п	Показатель	Методика	2013-2014			2014-2015		
			Высокий	Средний	Низкий	Высокий	Средний	Низкий
1	Мотивационная готовность	«Мотивационная готовность» (Венгер А.Л.)	61%	39%	-	67%	33%	-
2	Развитие произвольности	Корректирующая проба «графический диктант»	49%	51%	-	51%	47%	2%
3	Развитие познавательной сферы	«4-ый лишний», «Последовательность событий», «10 слов»	65%	33%	2%	64%	34%	2%
4	Развитие мелкой моторики	Тест Керна-Йирасека	41%	59%	-	48%	52	-
5	Развитие речевой сферы	«Последовательность событий»	52%	46%	2%	53%	45%	2%
6	Эмоциональные особенности	Тест тревожности Р.Темпл, М.Дорки, В.Амен	65%	35%	-	68%	32%	-
7	Развитие коммуникативной сферы	«Секрет» Т.А.Репина	54%	44%	2%	57%	43%	-
8	Развитие воображения	«Дорисовывание фигур» Е.П.Торенс	59%	39%	2%	58%	40%	2%



Проведенный мониторинг модели выпускника, которая составлена в соответствии с Федеральными государственными стандартами к Основной общеобразовательной программе ДОУ, показал наличие устойчивой динамики уровней психологической готовности детей к обучению в школе.

По результатам диагностики психологической готовности детей к обучению в школе, проведенной в октябре 2014 года у детей были выявлены следующие показатели, требующие дальнейшей работы педагога-психолога. В группе компенсирующей направленности низкие показатели развития произвольной регуляции поведения показывали 32%. В основной массе дети показывали средний уровень по развитию эмоциональной сферы, познавательных способностей, по развитию коммуникативной сферы. В течение учебного года с детьми проводилась развивающая работа на специально организованных взаимодействиях и в процессе образовательно-воспитательной работы в группе по формированию коммуникативных навыков, развитию произвольности в поведении и продуктивного воображения (в вербальном и невербальном плане). Также уделялось внимание развитию познавательных способностей (игры на развитие логического мышления, на ориентацию в пространстве с использованием схемы и словесной инструкции; на развитие зрительной, слуховой и тактильной памяти, знакомство с различными способами запоминания), совершенствовались графические навыки ребенка. Были разработаны рекомендации воспитателям и родителям по сопровождению ребенка в период кризиса 7 лет и развитию необходимых навыков и способностей, способствующих формированию психологической готовности ребенка к школе. В результате повторной диагностики психологической готовности детей к обучению в школе были выявлены существенные изменения в сторону повышения уровня по всем показателям психологической готовности ребенка к школе. За период с 2011-2014 учебные годы % детей с низким уровнем развития небольшой. Мониторинг готовности воспитанников подготовительных групп к школе соответствует модели выпускника ДОУ. Все продиагностированные дети готовы к школе.

Вывод: Мониторинг качества освоения целевых компонентов показал: у всех выпускников сформирована мотивационная готовность к школе. Познавательная сфера имеет высокий и средний и низкий уровень. Интеллектуальная и физическая готовность имеет высокий и средний уровни готовности. У дошкольников сформированы предпосылки к учебной деятельности.

Из диаграммы видно, что дети подготовительных групп усвоили программу на достаточно высоком уровне, что показывает относительную стабильность и систематическое снижение низкого уровня и повышение высокого.

Анализируя работу по формированию готовности к школьному обучению, можно отметить, что выпускники нашего ДОО к школе готовы.

Анализ творческих достижений воспитанников:

Воспитанники детского сада активно участвуют в различных конкурсах на уровне города и района, Всероссийских конкурсах.

№п/п	Название	Время проведения	Уровень	Результаты
1	Спортивные соревнования с учениками первых классов школы № 2	Октябрь,	Городской	Участники
2	«Что нам осень подарила»	октябрь	Детский сад	Заметка на сайт
3	Конкурс «Рождество Христово»	Декабрь-январь	Межрайонный	Книги в подарок участникам конкурса
4	Конкурс «Мечтай, исследуй, размышляй»	январь	Всероссийский конкурс	Дипломы
5	Конкурс совместно с родителями «Новогодняя игрушка»	декабрь	Детский сад	Благодарности
6	Конкурс «Накормим птиц зимой- Лучшая кормушка»	февраль	Детский сад	Благодарности
5	Конкурс «Звездочки в ладошках»	февраль	Всероссийский конкурс	Диплом
6	Конкурс художественного чтения «Россия, твоим величием душа полна»	март	Районный	Грамота за первое место
7	Конкурс рисунка «Новый год у ворот»	март	Детский сад	Книги в подарок
8	Конкурс «Спасем мир от пожаров»	апрель	Районный	Грамота за первое место (Бояршинова Рита)
9	Конкурс «Мы- будущие покорители космоса»	апрель	Детский сад	Заметка на сайт
10	Городские соревнования по карате	Братья Федоровы Паша и Денис		1 место среди участников
12	Конкурс «Внуки Победы»	апрель	Межрайонный	Книги и грамоты

Мониторинг творческих достижений воспитанников показал:

по результатам участия в конкурсах увеличилось количество призовых мест в сравнении с прошлым годом, что способствует имиджу детского сада.

X11.Административно-хозяйственная деятельность

12.1 Сведения о состоянии материально- технической базы ДОУ (% обеспечения)

годы	Оборудование и сантехника	Жесткий инвентарь	Мягкий инвентарь	Состояние здания	Состояние участков	Внутреннее состояние помещений
2012-2013	90%	92%	95%	75%	70%	90%
2013-2014	90%	92%	95%	75%	70%	90%
2014-2015	90%	92%	95%	75%	70%	90%

В течение последних лет оснащение материально- технической базы дошкольного учреждения происходит за счет спонсорской помощи родителей. В 2014-2015 учебном году были отпущены средства на приобретение канцелярских товаров .Была проведена подписка на журналы и газеты.

Отпущены средства на ремонт музыкального зала за счет федеральных средств. Однако в детском саду требуется ремонт фасада здания и крыши, замена сантехники , оборудование теневых навесов на игровых площадках.

ВЫВОД:В представленный анализ результатов оценки ДОУ позволил выявить следующие особенности его деятельности:

-коллектив продолжает работу по приоритетным направлениям- сохранение и укрепление здоровья дошкольников. Внедрение здоровьесберегающих технологий в образовательный процесс позволяет дозировать нагрузку, создавать условия для благоприятного эмоционального и физического развития детей.

-Значительное место в образовательном процессе занимает игра, как основной вид деятельности. Педагоги поощряют самостоятельную организацию детьми игрового пространства, индивидуальную и совместную деятельность детей. Включаются как участники в игры детей с правилами , организуют дидактически е игры, способствующие разностороннему развитию детей.

-Во всех группах созданы достаточные условия для интеллектуального развития детей. Для повышения эффективности изучаемого материала в своей работе многие педагоги применяют современные технологии.

-Педагоги во всех группах создали условия для художественно-эстетического развития детей в процессе изобразительной, музыкальной, а также свободной деятельности.

-Работа по развитию речи строится на основе диагностики. В группах ведется стабильная работа по формированию грамматического строя речи, звуковой культуре, активизации словаря и развитию связной речи. Речевая среда обогащается посредством приобретения дидактических игр и пособий, изготовлением пособий руками педагогов.

-Под руководством педагогов организуются конкурсы, акции, выставки детского творчества как в ДОУ, так и за его пределами.

-В работе с детьми раннего возраста создают все условия для успешного прохождения каждым ребенком периода адаптации: налаживают положительные контакты между детьми, организуют различные виды игр, способствующих сближению детей.

-Организация образовательного процесса в целом по ДОУ имеет достаточный уровень. Основные цели и задачи осуществления образовательного процесса определены исходя из положений концепции дошкольного развития, образовательных программ, на основании запросов и потребностей родителей.

-Анализ педагогической деятельности показывает, что профессиональный потенциал наших педагогов на достаточном уровне.

Контроль направлен на совершенствование деятельности коллектива на достижение высоких результатов.

Исходя из вышеизложенного, перед коллективом в следующем учебном году стоят задачи:

-Продолжать работу по сохранению и укреплению здоровья воспитанников через комплексный подход посредством ФГОС;

-Создать организационно-методические условия для внедрения ФГОС в ДОУ. Разработать планирующую и регламентирующую рабочую документацию в соответствии с ФГОС.

-Развивать познавательный интерес, интеллектуально-творческий потенциал каждого ребенка через познавательно-исследовательскую деятельность.

-Продолжать совместную работу детского сада и семьи по проектной творческой деятельности.

-Продолжать изучение и внедрение ФГОС в воспитательно-образовательный процесс в целях обновления системы дошкольного образования и достижения оптимального развития ребенка-дошкольника.

-Недостаточно была изучена работа по региональному компоненту воспитания дошкольников. Необходимо углубленно и творчески освоить опыт работы воспитателей по формированию у воспитанников патриотических чувств посредством ознакомления с героями нашей страны, города, через ознакомление с культурой нашего города.

-Формировать инновационный потенциал педагогов, способствовать изучению, обобщению и распространению ППО, используя эффективные ИТК.

-Продолжать создавать предметно-пространственную-развивающую среду для обеспечения максимальной реализации образовательного потенциала пространства ДОУ в соответствии с ФГОС.

Отчет составила

В.Н.Караева, зам.зав. по ВМР

ПЛАН ПРОВЕДЕНИЯ ОТКРЫТЫХ МЕРОПРИЯТИЙ НА ГОРОД
МБДОУ детский сад №1 на 2015-2016 учебный год

Время проведения	Тема мероприятия	Форма проведения	Ответственный
ОКТЯБРЬ 2015	«Использование здоровьесберегающих технологий в совместной работе учителя-логопеда и педагогов ДОО»	Мастер-класс, презентация	Пиленко Марина Ивановна, учитель-логопед
ДЕКАБРЬ 2015	«Развитие речи детей посредством театрализованной деятельности»	Презентация, НОД (обмен опытом работы)	Щерба Ирина Анатольевна, воспитатель
ФЕВРАЛЬ 2015	«Нравственно-патриотическое воспитание дошкольников через ознакомление с родным городом»	Презентация, НОД (обмен опытом работы)	Леонова Елена Александровна, воспитатель
АПРЕЛЬ 2015	«Фольклор-источник народной культуры в развитии детей дошкольного возраста»	Презентация, обмен опытом, показ развлечения	Иванова Марина Владимировна, муз.руководитель
МАЙ 2015	Кружковая работа всех специалистов ДОО	Презентация работы кружков дополнительного образования	Руководители кружков