

Административный регламент
администрации Кстовского муниципального района по предоставлению
муниципальной услуги «Постановка на учет и направление детей в
образовательные учреждения, реализующие образовательные программы
дошкольного образования»

I. ОБЩИЕ ПОЛОЖЕНИЯ

1.1. Административный регламент администрации Кстовского муниципального района по предоставлению муниципальной услуги «Постановка на учет и направление детей в образовательные учреждения, реализующие образовательные программы дошкольного образования» (далее - Регламент) разработан в целях повышения качества исполнения и доступности результатов предоставления муниципальной услуги, создания комфортных условий для участников отношений, возникающих при организации муниципальной услуги, и определяет последовательность действий (административных процедур) при осуществлении полномочий по организации муниципальной услуги, порядок взаимодействия между департаментом образования администрации Кстовского муниципального района (далее – Департамент образования) и физическими лицами и их уполномоченными представителями при предоставлении муниципальной услуги, взаимодействие между администрацией Кстовского муниципального района (далее – Администрация) и многофункциональным центром предоставления государственных и муниципальных услуг (далее – МФЦ), а также порядок обжалования действий (бездействия) органа, предоставляющего муниципальную услугу, муниципальных служащих, работников МФЦ при предоставлении муниципальной услуги.

1.2. Круг заявителей при предоставлении муниципальной услуги.

1.2.1. За предоставлением муниципальной услуги вправе обратиться родители (законные представители) детей от 2 месяцев до 8 лет, проживающие на территории муниципального образования (указывается конкретное наименование муниципального образования) (далее – заявители).

1.2.2. Внеочередным правом предоставления мест в дошкольных образовательных организациях при комплектовании пользуются:

- дети прокуроров;
- дети судей;
- дети сотрудников Следственного комитета Российской Федерации;
- дети отдельных категорий военнослужащих и сотрудников федеральных органов исполнительной власти, участвующих в выполнении задач по

обеспечению безопасности и защите граждан Российской Федерации, проживающих на территориях Южной Осетии и Абхазии;

- дети отдельных категорий сотрудников и военнослужащих специальных сил по обнаружению и пресечению деятельности террористических организаций и групп, их лидеров и лиц, участвующих в организации и осуществлении террористических акций на территории Северо-Кавказского региона Российской Федерации, а также сотрудников и военнослужащих Объединенной группировки войск (сил) по проведению контртеррористических операций на территории Северо-Кавказского региона Российской Федерации;

- дети военнослужащих и сотрудников органов внутренних дел, Государственной противопожарной службы, уголовно-исполнительной системы, непосредственно участвовавших в борьбе с терроризмом на территории Республики Дагестан и погибших (пропавших без вести), умерших, ставших инвалидами в связи с выполнением служебных обязанностей;

- дети граждан, принимавших в составе подразделений особого риска непосредственное участие в испытаниях ядерного и термоядерного оружия, ликвидации аварий ядерных установок на средствах вооружения и военных объектах из числа военнослужащих и вольнонаемного состава Вооруженных Сил СССР, войск и органов Комитета государственной безопасности СССР, внутренних войск, железнодорожных войск и других воинских формирований, лиц начальствующего и рядового состава органов внутренних дел - непосредственных участников испытаний ядерного оружия в атмосфере, боевых радиоактивных веществ и учений с применением такого оружия до даты фактического прекращения таких испытаний и учений; непосредственных участников подземных испытаний ядерного оружия в условиях нештатных радиационных ситуаций и действия других поражающих факторов ядерного оружия; непосредственных участников ликвидации радиационных аварий на ядерных установках надводных и подводных кораблей и других военных объектах; личного состава отдельных подразделений по сборке ядерных зарядов из числа военнослужащих; непосредственных участников подземных испытаний ядерного оружия, проведения и обеспечения работ по сбору и захоронению радиоактивных веществ;

- дети граждан, подвергшихся воздействию радиации вследствие чернобыльской катастрофы, граждан, эвакуированных из зоны отчуждения и переселенных (переселяемых) из зоны отселения.

1.2.3. Первоочередным правом предоставления мест в дошкольных образовательных организациях при комплектовании пользуются:

- дети-инвалиды и дети, один из родителей (законных представителей) которых является инвалидом;
- дети из многодетных семей;
- дети работающих одиноких родителей (законных представителей);
- дети учащихся матерей;
- дети, находящиеся под опекой;

- усыновленные (удочеренные) дети из числа детей - сирот и детей, оставшихся без попечения родителей;

- дети, родители (законные представители) или один из родителей (законных представителей) которых находятся на военной службе;

- дети, военнослужащих, проходящих военную службу по контракту, уволенных с военной службы при достижении ими предельного возраста пребывания на военной службе, по состоянию здоровья или в связи с организационно-штатными мероприятиями;

- дети безработных;

- дети вынужденных переселенцев;

- дети студентов;

- дети ветеранов боевых действий;

- дети погибших ветеранов боевых действий;

- дети сотрудника полиции;

- дети сотрудника полиции, погибшего (умершего) вследствие увечья или иного повреждения здоровья, полученных в связи с выполнением служебных обязанностей;

- дети сотрудника полиции, умершего вследствие заболевания, полученного в период прохождения службы в полиции;

- дети гражданина Российской Федерации, уволенного со службы в полиции вследствие увечья или иного повреждения здоровья, полученных в связи с выполнением служебных обязанностей и исключивших возможность дальнейшего прохождения службы в полиции;

- дети гражданина Российской Федерации, умершего в течение одного года после увольнения со службы в полиции вследствие увечья или иного повреждения здоровья, полученных в связи с выполнением служебных обязанностей, либо вследствие заболевания, полученного в период прохождения службы в полиции, исключивших возможность дальнейшего прохождения службы в полиции;

- дети, находящиеся (находившиеся) на иждивении сотрудника полиции, гражданина Российской Федерации, указанных в абзацах 16 - 20 настоящего пункта;

- дети сотрудника, имеющего специальные звания и проходящего службу в учреждениях и органах уголовно-исполнительной системы, органах принудительного исполнения Российской Федерации, федеральной противопожарной службе Государственной противопожарной службы и таможенных органах Российской Федерации;

- дети сотрудника, имеющего специальные звания и проходящего службу в учреждениях и органах уголовно-исполнительной системы, органах принудительного исполнения Российской Федерации, федеральной противопожарной службе Государственной противопожарной службы и таможенных органах Российской Федерации, погибшего (умершего) вследствие увечья или иного повреждения здоровья, полученных в связи с выполнением служебных обязанностей;

- дети сотрудника, имеющего специальные звания и проходящего службу в учреждениях и органах уголовно-исполнительной системы, органах принудительного исполнения Российской Федерации, федеральной противопожарной службе Государственной противопожарной службы и таможенных органах Российской Федерации, умершего вследствие заболевания, полученного в период прохождения службы в учреждениях и органах;

- дети гражданина Российской Федерации, имеющего специальные звания и проходившего службу в учреждениях и органах уголовно-исполнительной системы, органах принудительного исполнения Российской Федерации, федеральной противопожарной службе Государственной противопожарной службы и таможенных органах Российской Федерации, уволенного со службы в учреждениях и органах вследствие увечья или иного повреждения здоровья, полученных в связи с выполнением служебных обязанностей и исключивших возможность дальнейшего прохождения службы в учреждениях и органах;

- дети гражданина Российской Федерации, имеющего специальные звания и проходившего службу в учреждениях и органах уголовно-исполнительной системы, органах принудительного исполнения Российской Федерации, федеральной противопожарной службе Государственной противопожарной службы и таможенных органах Российской Федерации, умершего в течение одного года после увольнения со службы в учреждениях и органах вследствие увечья или иного повреждения здоровья, полученных в связи с выполнением служебных обязанностей, либо вследствие заболевания, полученного в период прохождения службы в учреждениях и органах, исключивших возможность дальнейшего прохождения службы в учреждениях и органах;

- дети, находящимся (находившимся) на иждивении сотрудника, имеющего специальные звания и проходившего службу в учреждениях и органах уголовно-исполнительной системы, органах принудительного исполнения Российской Федерации, федеральной противопожарной службе Государственной противопожарной службы и таможенных органах Российской Федерации, гражданина Российской Федерации, указанных в абзацах 22 - 26 настоящего пункта.

Внутри одной льготной категории (внеочередное или первоочередное предоставление места ребенку в дошкольную образовательную организацию) заявления выстраиваются по дате регистрации заявления в АИС «Комплектование».

1.2.4. Ребенок имеет право преимущественного приема на обучение по основным общеобразовательным программам дошкольного образования в муниципальную образовательную организацию, в которой обучаются его полнородные и неполнородные брат и (или) сестра.

1.3. Требования к порядку информирования о предоставлении муниципальной услуги.

1.3.1. Для получения информации по вопросам предоставления муниципальной услуги и услуг, которые являются необходимыми и

обязательными для предоставления муниципальной услуги, сведений о ходе предоставления указанных услуг заинтересованные лица вправе обратиться в Департамент образования любым из указанных способов: в устной форме – по телефону к специалисту Департамента образования; в письменной форме – лично (через уполномоченного представителя) в часы приема либо направлением почтового отправления в адрес Департамента образования, в электронной форме – по адресу электронной почты Департамента образования.

При личном обращении заинтересованного лица, специалист Департамента образования подробно и в вежливой (корректной) форме информирует обратившихся заинтересованных лиц по вопросам, указанным в абзаце первом настоящего подпункта. Время ожидания в очереди для получения информации о процедуре предоставления муниципальной услуги при личном обращении гражданина не должно превышать 15 минут. Время информирования одного гражданина составляет не более 15 минут.

При поступлении обращения в письменной форме на бумажном носителе или в электронной форме консультирование осуществляется в виде письменных ответов, содержащих исчерпывающие сведения по существу поставленных вопросов.

Ответ на поступившее обращение направляется специалистом Департамента образования по адресу, указанному на почтовом конверте, или электронному адресу.

Письменные обращения заинтересованных лиц по вопросам, указанным в абзаце первом настоящего подпункта, включая обращения, поступившие по электронной почте, регистрируются в течение 1 рабочего дня со дня поступления и рассматриваются специалистом Департамента образования с учетом времени подготовки ответа заинтересованному лицу в срок, не превышающий 15 календарных дней со дня регистрации обращения.

При ответах на телефонные звонки заинтересованных лиц, специалисты Департамента образования подробно и в вежливой (корректной) форме информируют обратившихся по вопросам, указанным в абзаце первом настоящего подпункта.

Ответ на телефонный звонок должен начинаться с информации о наименовании структурного подразделения администрации Кстовского муниципального района, в которую позвонил заинтересованное лицо, фамилии, имени и отчестве (последнее – при наличии) и должности специалиста Департамента образования, принявшего телефонный звонок. При невозможности специалиста Департамента образования, принявшего телефонный звонок, самостоятельно ответить на поставленные вопросы телефонный звонок должен быть переадресован (переведен) на другого специалиста или же обратившемуся лицу должен быть сообщен телефонный номер, по которому можно получить необходимую информацию. Время информирования одного заинтересованного лица по телефону составляет не более 10 минут.

Если для подготовки ответа требуется продолжительное время, специалист департамента образования администрации Кстовского муниципального района, осуществляющий информирование, может предложить заявителю обратиться за необходимой информацией в письменном виде или по электронной почте либо согласовать другое время устного информирования.

Специалист Департамента образования не вправе осуществлять информирование по вопросам, не указанным в абзаце первом настоящего подпункта.

Информирование по вопросам, указанным в абзаце первом настоящего подпункта, осуществляется также в форме письменного информирования путем размещения информации в печатной форме на информационных стендах Департамент образования, публикации информационных материалов о предоставлении муниципальной услуги на официальном сайте администрации Кстовского муниципального района в информационно-телекоммуникационной сети «Интернет» по адресу: <http://kstovo-adm.ru/> (далее – официальный адрес Администрации), а также в государственной информационной системе Нижегородской области «Единый интернет-портал государственных и муниципальных услуг (функций) Нижегородской области», федеральной государственной информационной системе «Единый портал государственных и муниципальных услуг (функций)».

Информация, указанная в настоящем пункте, предоставляется бесплатно.

1.3.2. Справочная информация о месте нахождения и графике работы Департамента образования, адресе официального сайта Департамента образования, электронной почте и (форме) обратной связи в информационно-телекоммуникационной сети «Интернет», а также обобщенная информация по вопросам предоставления муниципальной услуги со ссылками на нормативные правовые акты Российской Федерации и Нижегородской области размещается на официальном сайте Администрации в информационно-телекоммуникационной сети «Интернет» по адресу: <http://kstovo-adm.ru>, на странице Департамента образования в информационной телекоммуникационной сети «Интернет», на сайте государственной информационной системы Нижегородской области «Единый Интернет-портал государственных и муниципальных услуг (функций) Нижегородской области» www.gu.nnov.ru (далее – Единый Интернет-портал государственных и муниципальных услуг (функций) Нижегородской области), в федеральной государственной информационной системе «Единый портал государственных и муниципальных услуг (функций)» www.gosuslugi.ru (далее – Единый портал государственных и муниципальных услуг (функций)), в федеральной государственной информационной системе «Федеральный реестр государственных и муниципальных услуг (функций)» (далее – федеральный реестр), а также печатной форме на информационных стендах, расположенных в местах предоставления муниципальной услуги.

Департамент образования в установленном порядке обеспечивает размещение и актуализацию справочной информации на официальном сайте департамента образования администрации Кстовского муниципального района и в соответствующих разделах федерального реестра.

Справочная информация о месте нахождения и графике работы, номерах телефонов, адресах электронной почты МФЦ размещается на сайте Администрации, на Едином Интернет-портале государственных и муниципальных услуг (функций) Нижегородской области, на Портале многофункциональных центров предоставления государственных и муниципальных услуг Нижегородской области (далее – Портал МФЦ Нижегородской области).

1.3.3. На стенде Департамента образования, МФЦ и на сайте Администрации размещается следующая информация:

извлечения из законодательных и иных нормативных правовых актов, содержащих нормы, регулирующие деятельность по предоставлению муниципальной услуги;

извлечения из текста настоящего Регламента (полная версия) размещается на официальном сайте Администрации в информационно-телекоммуникационной сети «Интернет» по адресу: <http://kstovo-adm.ru/>;

перечень нормативных правовых актов, регулирующих предоставление муниципальной услуги, с указанием их реквизитов и источников официального опубликования;

место расположения, режим работы, номера телефонов Департамента образования, МФЦ, адрес электронной почты Департамента образования, МФЦ;

справочная информация о должностных лицах Департамент образования, предоставляющих муниципальную услугу: Ф.И.О., место размещения, часы приема;

форма заявлений и уведомлений, используемые при предоставлении муниципальной услуги, а также предъявляемые к ним требования;

перечень документов, необходимых для получения муниципальной услуги;

последовательность административных процедур при предоставлении муниципальной услуги;

основания отказа в приеме документов, основания для отказа в предоставлении муниципальной услуги;

порядок обжалования решений, действий или бездействия должностных лиц, предоставляющих муниципальную услугу;

иная информация, обязательное предоставление которой предусмотрено законодательством Российской Федерации.

При изменении информации о предоставлении муниципальной услуги осуществляется ее периодическое обновление.

1.3.4. На Едином портале государственных и муниципальных услуг (функций), Едином Интернет-портале государственных и муниципальных услуг

(функций) Нижегородской области, Портале МФЦ Нижегородской области размещается следующая информация:

исчерпывающий перечень документов, необходимых для предоставления муниципальной услуги, требования к оформлению указанных документов, а также перечень документов, которые заявитель вправе предоставить по собственной инициативе;

круг заявителей;

срок предоставления муниципальной услуги;

результаты предоставления муниципальной услуги, порядок предоставления документа, являющегося результатом предоставления муниципальной услуги;

размер государственной пошлины (платы), взимаемой за предоставление муниципальной услуги;

исчерпывающий перечень оснований для приостановления или отказа в предоставлении муниципальной услуги, в том числе основания для отказа в приеме документов;

о праве заявителя на досудебное (внесудебное) обжалование действий (бездействия) и решений, принятых (осуществляемых) в ходе предоставления муниципальной услуги;

формы заявлений (уведомлений, сообщений), используемые при предоставлении муниципальной услуги.

1.3.5. Информация на Едином портале государственных и муниципальных услуг (функций), Едином Интернет-портале государственных и муниципальных услуг (функций) Нижегородской области, Портале МФЦ Нижегородской области и официальном сайте Администрации о порядке и сроках предоставления муниципальной услуги предоставляется заявителю бесплатно.

Доступ к информации о сроках и порядке предоставления муниципальной услуги осуществляется без выполнения заинтересованным лицом каких-либо требований, в том числе без использования программного обеспечения, установка которого на технические средства заявителя требует заключения лицензионного или иного соглашения с правообладателем программного обеспечения, предусматривающего взимания платы, регистрацию или авторизацию заявителя, или предоставление им персональных данных.

II. СТАНДАРТ ПРЕДОСТАВЛЕНИЯ МУНИЦИПАЛЬНОЙ УСЛУГИ

2.1. Наименование муниципальной услуги.

Постановка на учет и направление детей в образовательные учреждения, реализующие образовательные программы дошкольного образования.

2.2. Наименование органа, предоставляющего муниципальную услугу.

2.2.1. Предоставление муниципальной услуги осуществляет администрация Кстовского муниципального района Нижегородской области.

Непосредственное предоставление муниципальной услуги осуществляет

Департамент образования.

Заявитель вправе направить заявление, а также получить результат услуги в МФЦ, осуществляющее участие в обеспечении предоставления муниципальной услуги в части приема документов и выдачи результата оказания муниципальной услуги.

Предоставление услуги в МФЦ осуществляется в соответствии с соглашением о взаимодействии между Администрацией и государственным бюджетным учреждением Нижегородской области «Уполномоченный многофункциональный центр предоставления государственных и муниципальных услуг на территории Нижегородской области», заключенным в порядке, установленном законодательством Российской Федерации (далее - соглашение о взаимодействии).

2.2.2. При предоставлении муниципальной услуги Департамент образования осуществляет взаимодействие с Пенсионным фондом Российской Федерации, государственными казенными учреждениями Нижегородской области «Управление социальной защиты населения Кстовского района», государственными казенными учреждениями Нижегородской области «Центр занятости населения», Министерством здравоохранения Российской Федерации, министерством здравоохранения Нижегородской области.

2.3. При предоставлении муниципальной услуги Департаментом образования и МФЦ запрещается требовать от заявителя осуществления действий, в том числе согласований, необходимых для получения муниципальной услуги и связанных с обращением в иные государственные органы, органы местного самоуправления и организации, за исключением получения услуг и получения документов и информации, предоставляемых в результате предоставления таких услуг, включенных в перечни, указанные в части 1 статьи 9 Федерального закона от 27 июля 2010 г. № 210-ФЗ «Об организации предоставления государственных и муниципальных услуг».

2.4. Заявитель обращается за предоставлением услуги в следующих случаях:

- постановка на учет ребенка в образовательную организацию, реализующую образовательную программу дошкольного образования;
- изменение категории заявителя, изменение дошкольной образовательной организации, срока зачисления;
- направление ребенка в образовательную организацию, реализующую образовательную программу дошкольного образования.

2.5. Результат предоставления муниципальной услуги:

- уведомление о постановке на учет в образовательные организации, реализующие основную образовательную программу дошкольного образования;
- уведомление об изменении категории заявителя или дошкольной образовательной организации;
- уведомление о предоставлении места в дошкольной образовательной организации;

- уведомление об отказе в постановке на учет;
- уведомление об отказе в изменении категории заявителя или дошкольной образовательной организации;
- уведомление об отказе в выдаче направления.

2.6. Срок предоставления муниципальной услуги.

2.6.1. Прием заявлений о постановке на учет осуществляется в день обращения заявителя.

В случае направления обращения по почте – в течение одного рабочего дня с момента регистрации заявления о постановке на учет в Департамент образования.

В случае необходимости подтверждения отнесения заявителя к льготной категории, если заявитель не предоставил документы самостоятельно – 6 рабочих дней.

2.6.2. Изменение категории заявителя, дошкольной образовательной организации – 6 рабочих дней.

2.6.3. Направление уведомления о предоставлении места в дошкольной образовательной организации осуществляется в период комплектования дошкольных образовательных организаций текущего года.

Доукомплектование (выдача и обмен направлений) осуществляется в течение учебного года при наличии свободных мест в образовательной организации.

Если в процессе комплектования места в образовательной организации предоставляются не всем детям, состоящим на учете для предоставления места с 1 сентября текущего года, эти дети переходят в статус «очередников». Они обеспечиваются местами в муниципальных дошкольных образовательных организациях на свободные (освобождающиеся, вновь созданные) места в течение учебного года либо учитываются в списке нуждающихся с 1 сентября следующего календарного года.

2.7. Перечень нормативных правовых актов, регулирующих предоставление муниципальной услуги, размещен на официальном сайте администрации Кстовского муниципального района на странице Департамента образования, в государственной информационной системе Нижегородской области «Единый Интернет-портал государственных и муниципальных услуг (функций) Нижегородской области» www.gu.nnov.ru, федеральной государственной информационной системе «Единый портал государственных и муниципальных услуг (функций)» www.gosuslugi.ru и федеральном реестре.

2.8. Исчерпывающий перечень документов для предоставления муниципальной услуги.

2.8.1. Исчерпывающий перечень документов, подлежащих представлению заявителем самостоятельно (для всех категорий граждан):

1) заявление о постановке ребенка на учет в образовательную организацию, реализующую основную образовательную программу дошкольного образования, по форме согласно приложению 1 к настоящему

Регламенту в случае обращения заявителя непосредственно в Департамент образования;

2) заявление об изменении категории заявителя, дошкольной образовательной организации, года по форме согласно приложению 2 к настоящему Регламенту;

3) документ, удостоверяющий личность заявителя (паспорт гражданина РФ (выданный ФМС (МВД России), МИД РФ), временное удостоверение личности гражданина РФ по форме № 2-П (выданное МВД России), паспорт гражданина СССР образца 1974 года (выданный органами внутренних дел СССР, РФ), национальный паспорт иностранного гражданина, иной документ, установленный федеральным законодательством или признаваемый в соответствии с международным договором Российской Федерации в качестве документа, удостоверяющего личность иностранного гражданина, (предоставляется оригинал для удостоверения личности при личном обращении (документы иностранного гражданина и лица без гражданства предоставляются на иностранном языке и нотариально заверенный перевод на русский язык);

4) свидетельства о рождении, выданные компетентными органами иностранного государства, и их нотариально удостоверенный перевод на русский язык (для несовершеннолетних);

5) разрешение на временное проживание, вид на жительство (выданный МВД России) (для иностранных граждан и лиц без гражданства);

6) доверенность на лицо, имеющее право действовать от имени заявителя, в которой должно быть отражено паспортные данные представителя, право подачи заявления и (или), получения результата услуги (предоставляется оригинал и копия);

7) документ, удостоверяющий личность представителей - паспорт гражданина РФ (выданный ФМС (МВД России), МИД РФ), временное удостоверение личности гражданина РФ по форме № 2-П (выданное МВД России), паспорт гражданина СССР образца 1974 года (выданный органами внутренних дел СССР, РФ), национальный паспорт иностранного гражданина, иной документ, установленный федеральным законодательством или признаваемый в соответствии с международным договором Российской Федерации в качестве документа, удостоверяющего личность иностранного гражданина, разрешение на временное проживание, вид на жительство (выданный МВД России) (предоставляется оригинал для удостоверения личности при личном обращении);

8) рекомендации (заключения) психолого-медико-педагогической комиссии для детей с ограниченными возможностями здоровья при наличии потребности в организации образовательной деятельности по адаптированной образовательной программе в группе компенсирующего или комбинированного вида.

2.8.2. Для отдельных категорий граждан, имеющих право на внеочередное получение мест в дошкольных образовательных организациях, представляются следующие документы:

- детям участников боевых действий на территории Южной Осетии и Абхазии - удостоверение установленного образца (Постановление Правительства Российской Федерации от 12 августа 2008 г. № 587 «О дополнительных мерах по усилению социальной защиты военнослужащих и сотрудников федеральных органов исполнительной власти, участвующих в выполнении задач по обеспечению безопасности и защите граждан Российской Федерации, проживающих на территориях Южной Осетии и Абхазии» (абз.2 п.4);

- детям сотрудников, обеспечивающих правопорядок на территории Северо-Кавказского региона Российской Федерации - удостоверение установленного образца (Постановление Правительства Российской Федерации от 09 февраля 2004 г. № 65 «О дополнительных гарантиях и компенсациях военнослужащим и сотрудникам федеральных органов исполнительной власти, участвующим в контртеррористических операциях и обеспечивающим правопорядок и общественную безопасность на территории Северо-Кавказского региона Российской Федерации» (ст.14);

- детям прокуроров - служебное удостоверение (Федеральный закон от 17 января 1992 г. № 2202-1 «О прокуратуре Российской Федерации» (п.5 ст.44));

- детям сотрудников Следственного комитета Российской Федерации - служебное удостоверение (Федеральный закон от 28 декабря 2010 г. № 403-ФЗ «О Следственном комитете Российской Федерации» (п.25 ст.35);

- детям участников боевых действий на территории Республики Дагестан - удостоверение установленного образца (Постановление Правительства Российской Федерации от 25 августа 1999 г. № 936 «О дополнительных мерах по социальной защите членов семей военнослужащих и сотрудников органов внутренних дел, Государственной противопожарной службы, уголовно-исполнительной системы, непосредственно участвовавших в борьбе с терроризмом на территории Республики Дагестан и погибших (пропавших без вести), умерших, ставших инвалидами в связи с выполнением служебных обязанностей» (абз.5 п.1);

- детям граждан, подвергшихся воздействию радиации вследствие катастрофы на Чернобыльской АЭС - удостоверение установленного образца (Закон Российской Федерации от 15 мая 1991 № 1244-1 «О социальной защите граждан, подвергшихся воздействию радиации вследствие катастрофы на Чернобыльской АЭС» (п.12 ст.14, п.12 ст.17);

- детям судей - удостоверение судьи (Закон Российской Федерации от 26 июня 1992 г. № 3132-1 «О статусе судей в Российской Федерации» (абз.5 п.3 ст.19);

- детям граждан из подразделений особого риска - удостоверение установленного образца (Постановление Верховного Совета Российской Федерации от 27 декабря 1991 г. № 2123-1 «О распространении действия Закона РСФСР «О социальной защите граждан, подвергшихся воздействию радиации вследствие катастрофы на Чернобыльской АЭС» на граждан из подразделений особого риска» (ст.2).

2.8.3. Для отдельных категорий граждан, имеющих право на первоочередное получение мест в дошкольных образовательных организациях, предоставляются следующие документы:

- детям сотрудника органов уголовно-исполнительной системы, органов принудительного исполнения Российской Федерации, федеральной противопожарной службы Государственной противопожарной службы и таможенных органов Российской Федерации - документ, подтверждающий указанное право, с последнего места службы (Федеральный закон от 30 декабря 2012 г. № 283-ФЗ «О социальных гарантиях сотрудникам некоторых федеральных органов исполнительной власти и внесении изменений в отдельные законодательные акты Российской Федерации» (п.14 ст. 3);

- детям, находящимся (находившимся) на иждивении сотрудника, имеющего специальные звания и проходившего службу в учреждениях и органах уголовно-исполнительной системы, органах принудительного исполнения Российской Федерации, федеральной противопожарной службе Государственной противопожарной службы и таможенных органах Российской Федерации, гражданина Российской Федерации, указанных в абзаце 1 настоящего пункта - документ, подтверждающий указанное право, с последнего места службы (Федеральный закон от 30 декабря 2012 г. № 283-ФЗ «О социальных гарантиях сотрудникам некоторых федеральных органов исполнительной власти и внесении изменений в отдельные законодательные акты Российской Федерации» (п.14 ст. 3);

- детям ветеранов боевых действий и детям погибших ветеранов боевых действий - удостоверение ветерана боевых действий (постановление Правительства Нижегородской области от 03 мая 2006 г. № 152 «Об утверждении Порядка первоочередного предоставления детям отдельных категорий граждан мест в государственных и муниципальных образовательных учреждениях, реализующих программы дошкольного образования»);

- детям вынужденных переселенцев - удостоверение вынужденного переселенца (постановление Правительства Нижегородской области от 03 мая 2006 г. № 152 «Об утверждении Порядка первоочередного предоставления детям отдельных категорий граждан мест в государственных и муниципальных образовательных учреждениях, реализующих программы дошкольного образования»);

- детям студентов дневной формы обучения - справка из профессиональной образовательной организации или образовательной организации высшего образования, подтверждающая факт обучения в образовательной организации (постановление Правительства Нижегородской области от 03 мая 2006 г. № 152 «Об утверждении Порядка первоочередного предоставления детям отдельных категорий граждан мест в государственных и муниципальных образовательных учреждениях, реализующих программы дошкольного образования»);

- детям из многодетных семей - удостоверение многодетной семьи (постановление Правительства Нижегородской области от 03 мая 2006 г. № 152

«Об утверждении Порядка первоочередного предоставления детям отдельных категорий граждан мест в государственных и муниципальных образовательных учреждениях, реализующих программы дошкольного образования»);

- детям учащихся матерей - справка из образовательной организации, подтверждающая факт обучения в образовательной организации (постановление Правительства Нижегородской области от 03 мая 2006 г. № 152 «Об утверждении Порядка первоочередного предоставления детям отдельных категорий граждан мест в государственных и муниципальных образовательных учреждениях, реализующих программы дошкольного образования»);

- дети работающих одиноких родителей (законных представителей) (постановление Правительства Нижегородской области от 03 мая 2006 г. № 152 «Об утверждении Порядка первоочередного предоставления детям отдельных категорий граждан мест в государственных и муниципальных образовательных учреждениях, реализующих программы дошкольного образования»);

- детям сотрудника полиции; детям сотрудника полиции, погибшего (умершего) вследствие увечья или иного повреждения здоровья, полученных в связи с выполнением служебных обязанностей; детям сотрудника полиции, умершего вследствие заболевания, полученного в период прохождения службы в полиции; детям гражданина Российской Федерации, уволенного со службы в полиции, вследствие увечья или иного повреждения здоровья, полученных в связи с выполнением служебных обязанностей и исключивших возможность дальнейшего прохождения службы в полиции; детям гражданина Российской Федерации, умершего в течение одного года после увольнения со службы в полиции вследствие увечья или иного повреждения здоровья, полученных в связи с выполнением служебных обязанностей, либо вследствие заболевания, полученного в период прохождения службы в полиции, исключивших возможность дальнейшего прохождения службы в полиции - документ, подтверждающий указанное право, с последнего места службы (Федеральный закон от 07 февраля 2011 г. № 3-ФЗ «О полиции» (п.6 ст.46);

- детям, находящимся (находившимся) на иждивении сотрудника полиции, гражданина Российской Федерации, указанных в абзаце 9 настоящего пункта - документ, подтверждающий указанное право, с последнего места службы (Федеральный закон от 07 февраля 2011 г. № 3-ФЗ «О полиции» (п.6 ст.46);

- детям военнослужащих по месту жительства их семей - документ, подтверждающий указанное право, с последнего места службы (Федеральный закон от 27 мая 1998 г. № 76-ФЗ «О статусе военнослужащих» (п.6 ст.19);

- усыновленным (удочеренным) детям из числа детей - сирот и детей, оставшихся без попечения родителей - свидетельства об усыновлении, выданные органами записи актов гражданского состояния или консульскими учреждениями Российской Федерации (Закон Нижегородской области от 30 декабря 2005 г. № 212-З «О социальной поддержке отдельных категорий граждан в целях реализации их права на образование» (ст.7).

2.8.4. Исчерпывающий перечень документов, находящихся в распоряжении государственных органов, органов местного самоуправления и иных организаций, которые заявитель или представитель заявителя также вправе представить самостоятельно:

1) сведения о государственной регистрации актов гражданского состояния (запрашиваются в отделе ЗАГС Кстовского района главного управления ЗАГС Нижегородской области);

2) документ, подтверждающий полномочия законного представителя, факт установления опеки (правовой акт органа местного самоуправления об установлении опеки) (запрашивается в порядке межведомственного взаимодействия с использованием Единой государственной информационной системы социального обеспечения);

3) сведения, подтверждающие факт установления инвалидности ребенка или одного из родителей ребенка (запрашивается в порядке межведомственного взаимодействия с Пенсионным фондом Российской Федерации);

4) сведения о трудовой деятельности застрахованного лица в системе обязательного пенсионного страхования (запрашивается в Пенсионном фонде Российской Федерации);

5) сведения о том, что родитель является безработным и состоит на учете в службе занятости (запрашивается в государственных казенных учреждениях Нижегородской области «Центр занятости населения»);

6) направление врача (справка) для группы оздоровительной направленности (запрашивается посредством Единой информационной системы в сфере здравоохранения).

2.8.5. Перечень услуг, необходимых и обязательных для предоставления муниципальной услуги, в том числе сведения о документе (документах), выдаваемом (выдаваемых) организациями и уполномоченными в соответствии с законодательством Российской Федерации экспертами, участвующими в предоставлении муниципальной услуги:

1) справка из образовательной организации, подтверждающая факт обучения в образовательной организации;

2) справка из профессиональной образовательной организации или образовательной организации высшего образования.

2.9. При предоставлении муниципальной услуги запрещается требовать от заявителя:

1) представления документов и информации или осуществления действий, представление или осуществление которых не предусмотрено нормативными правовыми актами, регулирующими отношения, возникающие в связи с предоставлением муниципальных услуг;

2) представления документов и информации, в том числе подтверждающих внесение заявителем платы за предоставление муниципальных услуг, которые находятся в распоряжении органов, предоставляющих муниципальные услуги, иных государственных органов,

органов местного самоуправления либо подведомственных государственным органам или органам местного самоуправления организаций, участвующих в предоставлении муниципальных услуг, в соответствии с нормативными правовыми актами Российской Федерации, нормативными правовыми актами Нижегородской области, муниципальными правовыми актами, за исключением документов, включенных в определенной частью 6 статьи 7 Федерального закона от 27 июля 2010 г. № 210-ФЗ «Об организации предоставления государственных и муниципальных услуг» перечень документов. Заявитель вправе представить указанные документы и информацию в органы, предоставляющие муниципальные услуги, по собственной инициативе;

3) осуществления действий, в том числе согласований, необходимых для получения муниципальных услуг и связанных с обращением в иные государственные органы, органы местного самоуправления, организации, за исключением получения услуг и получения документов и информации, предоставляемых в результате предоставления таких услуг, включенных в перечни, указанные в части 1 статьи 9 Федерального закона от 27 июля 2010 г. № 210-ФЗ «Об организации предоставления государственных и муниципальных услуг»;

4) представления документов и информации, отсутствие и (или) недостоверность которых не указывались при первоначальном отказе в приеме документов, необходимых для предоставления муниципальной услуги, либо в предоставлении муниципальной услуги, за исключением следующих случаев:

а) изменение требований нормативных правовых актов, касающихся предоставления муниципальной услуги, после первоначальной подачи запроса о предоставлении муниципальной услуги;

б) наличие ошибок в запросе о предоставлении муниципальной услуги и документах, поданных заявителем после первоначального отказа в приеме документов, необходимых для предоставления муниципальной услуги, либо в предоставлении муниципальной услуги и не включенных в представленный ранее комплект документов;

в) истечение срока действия документов или изменение информации после первоначального отказа в приеме документов, необходимых для предоставления муниципальной услуги, либо в предоставлении муниципальной услуги;

г) выявление документально подтвержденного факта (признаков) ошибочного или противоправного действия (бездействия) должностного лица органа, предоставляющего муниципальную услугу, муниципального служащего при первоначальном отказе в приеме документов, необходимых для предоставления муниципальной услуги, либо в предоставлении муниципальной услуги, о чем в письменном виде за подписью руководителя органа, предоставляющего муниципальную услугу при первоначальном отказе в приеме документов, необходимых для предоставления муниципальной услуги, уведомляется заявитель, а также приносятся извинения за доставленные неудобства;

5) предоставления на бумажном носителе документов и информации, электронные образы которых ранее были заверены в соответствии с пунктом 7.2 части 1 статьи 16 Федерального закона от 27 июля 2010 г. № 210-ФЗ «Об организации предоставления государственных и муниципальных услуг», за исключением случаев, если нанесение отметок на такие документы либо их изъятие является необходимым условием предоставления муниципальной услуги, и иных случаев, установленных федеральными законами.

2.10. Заявление и документы, указанные в пункте 2.8. настоящего Регламента, должны отвечать следующим требованиям:

1) документы в установленных законодательством случаях скреплены печатями, имеют надлежащие подписи сторон или определенных законодательством должностных лиц;

2) тексты документов написаны разборчиво, фамилии, имена, отчества физических лиц, адреса их мест жительства указаны полностью, без сокращений, в документах нет подчисток, приписок, зачеркнутых слов;

3) в тексте документа имеющиеся исправления заверены в установленном законодательством Российской Федерации, порядке;

4) документы не исполнены карандашом;

5) документы не имеют серьезных повреждений, наличие которых не позволяет однозначно истолковать их содержание.

При направлении документов по почте копии документов должны быть заверены нотариально.

2.11. Исчерпывающий перечень оснований для отказа в приеме документов: отсутствует.

2.12. Исчерпывающий перечень оснований для приостановления муниципальной услуги: отсутствует.

2.13. Исчерпывающий перечень оснований для отказа в постановке на учет в дошкольные образовательные организации:

1) дошкольная образовательная организация не находится на территории Кстовского муниципального района;

2) предоставленные документы иностранными гражданами и лицами без гражданства не переведены на русский язык и перевод не заверен нотариально;

3) у иностранных граждан и лиц без гражданства отсутствует документ, подтверждающий право нахождения на территории Нижегородской области.

2.14. Исчерпывающий перечень оснований для отказа в постановке на учет в преимущественном порядке (первоочередное или внеочередное):

1) заявитель не относится к категории лиц, указанных в пунктах 1.2.2, 1.2.3 настоящего Регламента.

2.15. Исчерпывающий перечень оснований для отказа в изменении категории или дошкольной образовательной организации:

1) заявитель не предоставил документы, подтверждающие отнесение к категории заявителей, указанных в пункте 1.2 настоящего Регламента;

2) дошкольная образовательная организация не находится на территории Кстовского муниципального района.

2.16. Исчерпывающий перечень оснований для отказа в выдаче направления в дошкольную образовательную организацию:

1) отсутствие мест в дошкольной образовательной организации, в том числе определенной направленности.

2.17. Порядок, размер и основания взимания государственной пошлины или иной платы, взимаемой за предоставление муниципальной услуги:

За предоставление муниципальной услуги плата не взимается.

Плата за оказание услуг, которые являются необходимыми и обязательными при предоставлении муниципальной услуги, не взимается.

2.18. Максимальный срок ожидания в очереди при подаче заявления в Департаменте образования и при получении результата муниципальной услуги в Департаменте образования.

2.18.1. Прием заявителей в Департаменте образования осуществляется в порядке очереди.

2.18.2. Максимальный срок ожидания в очереди при подаче заявления и при получении результата предоставления такой услуги составляет 15 минут.

2.18.3. При определении времени приема по телефону специалист Департамента образования назначает время на основе графика приема с учетом времени, удобного заявителю. Заявителю сообщается время посещения и номер кабинета, в который следует обратиться.

В данном случае назначенные заявителю дата и время посещения, а также номер кабинета, в который следует обратиться, подтверждаются специалистом Департамента образования посредством телефонной связи.

2.19. Срок и порядок регистрации заявления и прилагаемых документов в Департамент образования, в том числе в электронной форме.

2.19.1. Заявления, поступившие в Департамент образования, в том числе в электронном виде через Единый портал государственных и муниципальных услуг (функций), Единый Интернет-портал государственных и муниципальных услуг (функций) Нижегородской области, Портал образовательных услуг Нижегородской области регистрируются специалистом Департамента образования в течение одного рабочего со дня их поступления.

2.19.2. Учет заявлений осуществляется путем внесения записи в электронный реестр заявлений в региональной информационной системе персональных данных «Управление сферой образования Нижегородской области» (далее - РИСПДн «УСО НО»).

2.19.3. При отсутствии технической возможности учет заявлений осуществляется путем внесения записи в журнал учета.

2.20. Требования к помещениям, в которых предоставляется муниципальная услуга, к залу ожидания, местам для заполнения заявлений, информационным стендам.

Помещение, в котором предоставляется муниципальная услуга, должно быть оборудовано в соответствии с санитарными нормами и правилами, с соблюдением мер безопасности, обеспечено телефонной и факсимильной связью, компьютерами, подключенными к информационно-

телекоммуникационной сети Интернет, столами, стульями, канцелярскими принадлежностями для заполнения заявления.

Места информирования, предназначенные для ознакомления получателей муниципальной услуги с информационными материалами, оборудованы:

- информационными стендами;
- стульями и столами для письма;
- бланками заявления и образцом его заполнения.

2.21. В целях организации беспрепятственного доступа инвалидов (включая инвалидов, использующих кресла-коляски и собак-проводников) к месту предоставления муниципальной услуги им обеспечиваются:

1) условия для беспрепятственного доступа к объекту (зданию, помещению), в котором предоставляется муниципальная услуга;

2) возможность самостоятельного передвижения по территории, на которой расположены объекты (здания, помещения), в которых предоставляется муниципальная услуга, а также входа в такие объекты и выхода из них, посадки в транспортное средство и высадки из него, в том числе с использованием кресла-коляски;

3) сопровождение инвалидов, имеющих стойкие расстройства функции зрения и самостоятельного передвижения;

4) надлежащее размещение оборудования и носителей информации, необходимых для обеспечения беспрепятственного доступа инвалидов к объектам (зданиям, помещениям), в которых предоставляется муниципальная услуга, с учетом ограничений их жизнедеятельности;

5) дублирование необходимой для инвалидов звуковой и зрительной информации, а также надписей, знаков и иной текстовой и графической информации знаками, выполненными рельефно-точечным шрифтом Брайля;

6) допуск сурдопереводчика и тифлосурдопереводчика;

7) допуск собаки-проводника на объекты (здания, помещения), в которых предоставляется муниципальная услуга, при наличии документа, подтверждающего ее специальное обучение и выдаваемого по форме и в порядке, которые установлены приказом Министерства труда и социальной защиты Российской Федерации от 22 июня 2015 г. №386н «Об утверждении формы документа, подтверждающего специальное обучение собаки-проводника, и порядка его выдачи»;

8) оказание инвалидам помощи в преодолении барьеров, мешающих получению ими муниципальной услуги наравне с другими лицами.

В случае невозможности полностью приспособить объект с учетом потребности инвалида собственник данного объекта обеспечивает инвалиду доступ к месту предоставления муниципальной услуги, либо, когда это возможно, ее предоставление обеспечивается по месту жительства инвалида или в дистанционном режиме.

2.22. Показатели доступности и качества муниципальных услуг.

Показателями доступности являются:

- 1) широкий доступ к информации о предоставлении муниципальной услуги;
- 2) получение муниципальной услуги своевременно и в соответствии со стандартом предоставления муниципальной услуги;
- 3) получение полной, актуальной и достоверной информации о порядке предоставления муниципальной услуги;
- 4) получение информации о результате предоставления муниципальной услуги;
- 5) возможность подачи документов непосредственно в Департамент образования, через Единый портал государственных и муниципальных услуг (функций) и Единый Интернет-портал государственных и муниципальных услуг (функций) Нижегородской области, Портал образовательных услуг Нижегородской области, по почте либо МФЦ;
- 6) возможность обращения за получением муниципальной услуги посредством запроса о предоставлении нескольких государственных и муниципальных услуг в МФЦ, предусмотренного статьей 15.1 Федерального закона от 27 июля 2010 г. № 210-ФЗ «Об организации предоставления государственных и муниципальных услуг» (далее - комплексный запрос).

Показателями качества являются:

- 1) соблюдение срока предоставления муниципальной услуги;
- 2) обоснованность отказов заявителям в предоставлении муниципальной услуги;
- 3) отсутствие поданных в установленном порядке жалоб на действия (бездействие) должностных лиц в ходе предоставления муниципальной услуги;
- 4) достоверность и полнота информирования гражданина о ходе рассмотрения его обращения;
- 5) снижение максимального срока ожидания при подаче документов и получении результата предоставления муниципальной услуги;
- 6) количество взаимодействий заявителя со специалистами при предоставлении муниципальной услуги и их продолжительность (взаимодействие заявителя со специалистами осуществляется дважды: при подаче документов и при получении результата предоставления муниципальной услуги при непосредственном обращении в Департамент образования или МФЦ, продолжительность каждого взаимодействия не должно превышать 15 минут);
- 7) корректность и компетентность специалиста, взаимодействующего с заявителем при предоставлении муниципальной услуги;
- 8) отсутствие допущенных опечаток и (или) ошибок в выданных в результате предоставления муниципальной услуги документах.

2.23. Иные требования, в том числе учитывающие особенности предоставления муниципальной услуги в электронной форме.

2.23.1. Заявитель вправе обратиться с заявлением любыми способами, предусмотренными настоящим Регламентом.

2.23.2. Заявитель может направить запрос в форме электронного документа, порядок оформления которого определен постановлением Правительства Российской Федерации от 7 июля 2011 г. № 553 «О порядке оформления и представления заявлений и иных документов, необходимых для предоставления государственных и (или) муниципальных услуг, в форме электронных документов» и который передается с использованием информационно-телекоммуникационных сетей общего пользования, в том числе сети Интернет, включая Единый портал государственных и муниципальных услуг (функций), Единый Интернет-портал государственных и муниципальных услуг (функций) Нижегородской области, обеспечивающих возможность направления и получения однозначной и конфиденциальной информации, также промежуточных сообщений и ответной информации в электронном виде, в том числе с использованием простой электронной подписи, в порядке, предусмотренном Федеральным законом от 6 апреля 2011 г. № 63-ФЗ «Об электронной подписи».

Средства электронной подписи, применяемые заявителем при направлении заявления и прилагаемых документов в электронной форме - подтвержденная учетная запись Единой системы идентификации и аутентификации.

2.23.3. При направлении заявителем заявления и прилагаемых документов в электронной форме с использованием личного кабинета на Едином портале государственных и муниципальных услуг (функций), Едином Интернет-портале государственных и муниципальных услуг (функций) Нижегородской области, Портала образовательных услуг Нижегородской области представления документов, удостоверяющих личность, не требуется.

2.23.4. Электронные документы предоставляются в следующих форматах:

- 1) xml – для формализованных документов;
- 2) pdf, jpg, jpeg – для документов с текстовым содержанием, в том числе включая изображение;
- 3) doc, docx, odt – для документов с текстовым содержанием, не включающие формулы;
- 4) xls,xlsx, ods– для документов, содержащих расчеты.

2.23.5. Допускается формирование электронного документа путем сканирования непосредственно с оригинала документа (использование копий не допускается), которое осуществляется с сохранением ориентации оригинала документа в разрешении 300-500 dpi (масштаб 1:1) с использованием следующих режимов:

- 1) «черно-белый» (при отсутствии в документе графических изображений и (или) цветного текста);
- 2) «оттенки серого» (при наличии в документе графических изображений, отличных от цветного изображения);
- 3) «цветной» или «режим полной цветопередачи» (при наличии в документе цветных графических изображений либо цветного текста);

4) сохранением всех аутентичных признаков подлинности, а именно: графической подписи лица, печати, углового штампа бланка;

5) количество файлов должно соответствовать количеству документов, каждый из которых содержит текстовую и (или) графическую информацию.

2.23.6. Электронные документы должны обеспечивать:

1) возможность идентифицировать документ и количество листов в документе;

2) содержать оглавление, соответствующее их смыслу и содержанию.

2.23.7. Максимально допустимый размер прикрепленного пакета документов не должен превышать 10 Гб.

2.23.8. Прием Департаментом образования заявления и прилагаемых документов осуществляются в порядке, предусмотренном разделом 3 настоящего Регламента.

2.23.9. Заявителям обеспечивается возможность получения информации о предоставляемой муниципальной услуге на Едином портале государственных и муниципальных услуг (функций), Едином Интернет-портале государственных и муниципальных услуг (функций) Нижегородской области, Портале образовательных услуг Нижегородской области.

При этом по желанию заявителя информирование о ходе предоставления муниципальной услуги может осуществляться путем передачи текстовых сообщений на адрес электронной почты заявителя либо на абонентский номер устройства подвижной радиотелефонной связи заявителя.

2.23.10. Результат заявителю по его выбору может быть направлен в форме электронного документа, подписанного усиленной квалифицированной электронной подписью уполномоченного должностного лица в личный кабинет на Едином Интернет-портале государственных и муниципальных услуг (функций) Нижегородской области, Едином портале государственных и муниципальных услуг (функций), Портала образовательных услуг Нижегородской области, на электронную почту.

III. СОСТАВ, ПОСЛЕДОВАТЕЛЬНОСТЬ И СРОКИ ВЫПОЛНЕНИЯ АДМИНИСТРАТИВНЫХ ПРОЦЕДУР (ДЕЙСТВИЙ), ТРЕБОВАНИЯ К ПОРЯДКУ ИХ ВЫПОЛНЕНИЯ, В ТОМ ЧИСЛЕ ОСОБЕННОСТИ ВЫПОЛНЕНИЯ АДМИНИСТРАТИВНЫХ ПРОЦЕДУР (ДЕЙСТВИЙ) В ЭЛЕКТРОННОЙ ФОРМЕ

3.1. Исчерпывающий перечень административных процедур.

Предоставление Услуги включает в себя последовательность следующих административных процедур:

1) Постановка ребенка на учет:

- прием и регистрация заявления для направления;
- рассмотрение заявления Департаментом образования;
- внесение изменений в Заявление.

2) Комплектование ДОО на текущий год (выдача направления в ДОО).

- 3) Зачисление ребенка в ДОО.
- 4) Составление списка «Ожидающих направления».
- 5) Доукомплектование ДОО на текущий год.
- 6) Перевод из одного ДОО в другое ДОО.

3.2. Постановка ребенка на учет.

3.2.1. Прием и регистрация заявления для направления.

3.2.1.1. Юридическим фактом, являющимся основанием для начала административной процедуры по постановке ребенка на учет, является обращение Заявителя (представителя Заявителя) в организацию, предоставляющую Услугу или на РПГУ, ЕПГУ с заявлением и документами, необходимыми для предоставления Услуги, указанными в пункте 11.1 настоящего Административного регламента.

3.2.1.2. Для постановки ребенка на учет заявитель заполняет заявление для направления согласно Приложению 1 к настоящему Административному регламенту на основании документов, указанных в пункте 2.8. настоящего Административного регламента.

Заявитель (представитель Заявителя) вправе подать одновременно только одно заявление для направления и только в одном муниципальном образовании Нижегородской области.

При заполнении заявления для направления заявитель может выбрать не более трех ДОО, расположенных в Кстовском муниципальном районе Нижегородской области в порядке приоритета.

Заявителю (представителю Заявителя) автоматически направляется уведомление после регистрации заявления для направления в электронном реестре заявлений в РИСПДн «УСО НО» и присваивается статус информирования «Заявление поступило».

3.2.1.3. Ответственным за исполнение административной процедуры является специалист организации, предоставляющей услугу. В случае обращения на РПГУ, ЕПГУ – специалист Департамента образования.

3.2.1.4. Заявление для направления и документы после подачи заявителем в течение одного рабочего дня поступают в РИСПДн «УСО НО».

3.2.1.5. Критерии принятия решения о постановке ребенка на учет является соответствие данных, указанных Заявителем (представителем Заявителя) перечню сведений необходимых для составления заявления для направления Приложение 1 и предоставление комплекта документов, указанных в пункте 2.8. настоящего Административного регламента.

3.2.1.6. Результатом административной процедуры является присвоение заявлению для направления индивидуального номера в РИСПДн «УСО НО».

3.2.1.7. Способ фиксации результата административной процедуры: заявлению присвоен идентификационный номер в электронном реестре заявлений в РИСПДн «УСО НО»; зафиксирована дата создания записи (дата регистрации заявления для направления). Статус информирования (статус заявления) – Заявление поступило.

3.3. Рассмотрение заявления о постановке на учет и представленных

документов, в том числе формирование и направление межведомственных запросов.

3.3.1. Юридическим фактом, являющимся основанием для начала административной процедуры рассмотрения заявления Департаментом образования, является регистрация заявления в электронном реестре в РИСПДн «УСО НО».

3.3.2. Департамент образования принимает поступившее заявление для направления к рассмотрению.

Заявителю (представителю Заявителя) направляется уведомление о смене статуса информирования «Заявление принято к рассмотрению».

Департамент образования на основании представленных документов, определяет возможность предоставления Услуги не позднее 6 рабочих дней со дня регистрации Заявления в РИСПДн «УСО НО».

В случае положительного решения, Заявителю (представителю Заявителя) направляется уведомление о смене статуса информирования «Заявление рассмотрено»; в случае отрицательного решения «Отказано в предоставлении Услуги» и «Требуется подтверждение данных» в случае необходимости изменения информации (данных), представленной в заявлении Заявителем (представителем Заявителя).

В течение 1 (одного) рабочего дня со дня получения уведомления «Требуется подтверждение данных» Заявителю (представителю Заявителя) необходимо предоставить в Департамент образования документы, указанные в уведомлении. Если заявитель не предоставил документы, находящиеся в распоряжении органов власти и подтверждающие для зачисления в первоочередном или внеочередном порядке либо в группы определенной направленности, формирует и направляет в порядке межведомственного взаимодействия запросы.

3.3.3. Ответственным за исполнение административной процедуры является специалист Департамента образования.

3.3.4. Результатом административной процедуры является выдача Заявителю (представителю Заявителя) уведомления о рассмотрении заявления или об отказе в предоставлении Услуги.

3.3.5. Способ фиксации результата административной процедуры: присвоение заявлению в РИСПДн «УСО НО» статуса «Заявление рассмотрено» или «Отказано в предоставлении Услуги»; направление уведомления заявителю о результате административной процедуры способами, указанными в пункте 1.3 настоящего Административного регламента.

3.4. Внесение изменений в заявление о постановке на учет.

3.4.1. Юридическим фактом, являющимся основанием для начала административной процедуры внесения изменений в заявление для направления, является личное обращение Заявителя (представителя Заявителя) в зависимости от способа подачи заявления, а также присвоение статуса «Требуется подтверждение данных».

3.4.2. Заявитель имеет право после присвоения статуса «Заявление

рассмотрено» внести следующие изменения в заявление с сохранением даты регистрации заявления:

- а) изменить список выбранных ДОО (в рамках Кстовского муниципального района Нижегородской области);
- б) изменить режим пребывания ребенка в группе;
- в) изменить дату зачисления ребенка в ДОО (не ранее текущей даты);
- г) изменить адрес регистрации/проживания (внутри Кстовского муниципального района Нижегородской области);
- д) изменить контактные данные;
- ж) изменить или добавить льготную категорию.

Заявитель (представитель Заявителя) может внести изменения в заявление только по месту его первичной подачи в зависимости от способа подачи.

При изменении фамилии, имени, отчества Заявителя и (или) ребенка, даты рождения ребенка, реквизитов удостоверения личности Заявителя и (или) ребенка изменения в заявление не вносятся. Родитель (законный представитель) ребенка подтверждает изменения соответствующими документами при предъявлении в ДОО направления.

В период комплектования ДОО, приказом Департамента образования, внесение изменений в заявление по вопросам, указанным в пункте 3.4.2. настоящего Административного регламента, не производится.

3.4.3. В случае прекращения деятельности ДОО внесение изменений в заявление для направления инициируется Департаментом образования посредством автоматической рассылки уведомлений заявителям, в уведомлениях которых указана ДОО, прекращающая деятельность, с предложением изменить ранее выбранную ДОО по причине прекращения ее деятельности.

3.4.4. Заявление при внесении изменений (кроме изменения муниципального образования Нижегородской области) после внесения Заявителем (представителем Заявителя) изменений поступает в Департамент образования по месту первоначальной подачи заявления и рассматривается в соответствии с пунктом 3.3. настоящего Административного регламента.

3.4.5. Заявление при изменении ранее выбранного муниципального образования Нижегородской области после внесения заявителем изменений поступает в Департамент образования соответствующего муниципального образования Нижегородской области, рассматривается в соответствии с пунктом 3.3. настоящего Административного регламента и регистрируется по дате подачи первичного заявления.

3.4.6. При внесении изменений в заявление для направления через МФЦ ответственным за исполнение административной процедуры является специалист МФЦ, в Департаменте образования – специалист Департамента образования.

3.4.7. Критерии принятия решения о внесении изменения в заявление: соответствие данных, указанных Заявителем (представителем Заявителя) перечню сведений необходимых для составления заявления для направления

Приложение 1 и предоставление комплекта документов, указанных в пункте 2.8. настоящего Административного регламента.

3.4.8. Результатом административной процедуры является:

-внесение изменений в заявление для направления в РИСПДн «УСО НО»;
-выдача заявителю уведомления об изменении заявления с сохранением текущего статуса информирования;

-выдача заявителю уведомления об отказе в изменении заявления с сохранением текущего статуса информирования.

3.4.9. Способ фиксации результата административной процедуры: внесение изменений в РИСПДн «УСО НО» с сохранением даты регистрации заявления.

3.5. Комплектование ДОО на текущий год.

3.5.1. Юридическим фактом для начала административной процедуры по комплектованию ДОО на текущий год является начало периода комплектования – 5 апреля текущего года. Комплектование ДОО на текущий год производится в период с 5 по 25 апреля.

3.5.1. Департамент образования формирует Протокол для направления детей в ДОО в автоматическом или ручном режиме посредством РИСПДн «УСО НО».

3.5.2. Департамент образования выполняет сортировку электронного реестра заявлений РИСПДн «УСО НО» с учетом следующих данных:

а) даты желаемого поступления ребенка в ДОО, заявленной на начало учебного года;

б) возрастных категорий детей и возрастных групп на начало учебного года;

в) даты постановки на учет ребенка для поступления в ДОО;

г) наличие льготы для получения услуги;

д) наличие свободных мест в ДОО для каждой возрастной категории детей в соответствующей возрастной группе;

е) регистрации по месту жительства (пребывания) на территории, закрепленной за ДОО в Кстовском муниципальном районе Нижегородской области;

ж) регистрации по месту жительства (пребывания) на территории Кстовского муниципального района Нижегородской области, но нет регистрации по месту жительства на территории, закрепленной за ДОО.

3.5.3. До распределения детей Департамент образования проводит проверку информации:

3.5.3.1. о наличии потребности в группах компенсирующей и (или) оздоровительной направленности, указанной в заявлении для направления, в следующем порядке:

а) проверка наличия в заявлении для направления всех реквизитов документа, подтверждающего потребность в группах компенсирующей и (или) оздоровительной направленности;

б) если все реквизиты документа в заявлении для направления присутствуют, проводится проверка содержания реквизита «срок действия» документа;

в) если срок действия документа «не ранее даты распределения» или «бессрочный», потребность подтверждена.

3.5.3.2. о реквизитах документа, подтверждающего право на специальные меры поддержки (гарантии) отдельных категорий граждан и их семей (при наличии), а также установление признака «внеочередное право» или «первоочередное право» в следующем порядке:

а) проверка наличия в заявлении для направления всех реквизитов документа, подтверждающего право на специальные меры поддержки (гарантии) отдельных категорий граждан и их семей (при наличии);

б) если все реквизиты документа в заявлении для направления присутствуют, проводится проверка содержания реквизита «срок действия» документа;

в) если срок действия документа «не ранее даты распределения» или «бессрочный», устанавливается признак «внеочередное право» или «первоочередное право» в зависимости от содержания реквизита «Категория граждан и их семей, имеющих право на специальные меры поддержки (гарантии)».

3.5.3.3. о наличии признака «преимущественное право» в соответствии с пунктами 1.2.2., 1.2.3. настоящего Административного регламента.

3.5.4. Департамент образования производит распределение детей в РИСПДн «УСО НО» в следующей последовательности:

3.5.4.1. внесение информации о количестве мест для распределения в дошкольных группах в муниципальных образовательных организациях;

3.5.4.2. осуществление выбора участвующих в распределении заявлений с соответствующей желаемой датой приема;

3.5.4.3. сортировка списка заявлений в соответствии с установленным признаком «внеочередное право», «первоочередное право»;

3.5.4.4. сортировка списка заявлений по признаку закрепления территорий за муниципальными образовательными организациями по первой дошкольной образовательной организации в списке желаемых для приема;

3.5.4.5. сортировка списка заявлений по наличию признака «преимущественное право» при условии, что муниципальная образовательная организация, которую посещает брат и (или) сестра ребенка, стоит первой по приоритетности; дошкольные образовательные организации, являющиеся вторыми, третьими по приоритетности, рассматриваются в порядке общей очереди, сформированной по дате регистрации заявления;

3.5.4.6. сортировка списка заявлений по дате регистрации заявления для направления;

3.5.4.7. осуществление распределения детей в порядке выстроенной последовательности в РИСПДн «УСО НО».

3.5.5. При отсутствии свободных мест в выбранных ДОО с 1 сентября

текущего календарного года по 31 марта следующего календарного года Заявителю (представителю Заявителя) могут быть предложены свободные места в других ДОО в доступной близости от места проживания ребенка. Информация направляется на электронную почту и в Личный кабинет Заявителя (представителя Заявителя) на ЕПГУ, РПГУ, которому, предлагается в течение 14 календарных дней выбрать ДОО из предложенных.

3.5.6. В распределении участвуют заявления со статусом «Заявление рассмотрено» с указанной датой желаемого зачисления, не позднее 1 сентября нового учебного года.

3.5.7. Дети, родители которых подали Заявление после установленной даты, включаются в список детей, которым место в ДОО необходимо предоставить с 1 сентября следующего календарного года при отсутствии свободных мест в текущем календарном году.

3.5.8. После завершения распределения детей в ДОО в соответствии с установленным периодом комплектования в список детей, необеспеченных местом, могут быть внесены изменения, касающиеся переноса даты желаемого зачисления в ДОО на последующие периоды комплектования.

3.5.9. Направление детей в ДОО на новый учебный год завершается 31 августа текущего года.

3.5.10. По результатам направления в ДОО в РИСПДн «УСО НО» Департамент образования формирует протокол комплектования ДОО, публикует его в РИСПДн «УСО НО», изменяет статус заявления на «Направлен в ДОО».

3.5.11. Если в процессе направления в ДОО места предоставляются не всем детям, состоящим на учете для предоставления места с 1 сентября текущего года, эти дети переходят в статус «Ожидание направления». Они обеспечиваются местами в ДОО на свободные (освобождающиеся, вновь созданные) места в течение учебного года либо учитываются в списке нуждающихся в месте в ДОО с 1 сентября следующего календарного года.

3.5.12. Департамент образования систематически (не реже одного раза в месяц) в течение календарного года обобщает и анализирует через РИСПДн «УСО НО» сведения о наличии в ДОО свободных мест (освобождающихся мест и вновь созданных мест), предоставляя свободные места детям, состоящим на учете для предоставления места в текущем учебном году.

3.5.13. При отказе Заявителя (представителя Заявителя) или при отсутствии его согласия или отказа от предложенного (предложенных) ДОО изменяется желаемая дата поступления на следующий учебный год с сохранением даты постановки на учет. Информация об изменении желаемой даты поступления ребенка направляется на электронную почту и в Личный кабинет Заявителя (представителя Заявителя) на ЕПГУ, РПГУ. Уведомление об изменении даты желаемого зачисления в ДОО направляется Заявителю (представителю Заявителя) в Личный кабинет на ЕПГУ, РПГУ и на электронную почту.

3.5.14. Если в процессе комплектования места предоставлены всем детям

со статусом «Ожидает направления», нуждающихся в местах ДОО в текущем учебном году, то свободные места могут быть представлены детям, числящимся в списке поставленных на учет для предоставления места в следующем учебном году. Для направления ребенка в ДОО специалист Департамента образования изменяет с письменного согласия Заявителя дату желаемого зачисления ребенка в ДОО с более позднего срока на более ранний срок.

3.5.15. Заявитель (представитель Заявителя) уведомляется о направлении ребенка в ДОО в день опубликования протокола в РИСПДн «УСО НО».

3.5.16. Направление в ДОО действительно в течение 15 календарных дней с даты опубликования протокола в РИСПДн «УСО НО». Заявитель (представитель Заявителя) в срок, не превышающий 15 календарных дней после получения уведомления о направлении в ДОО, обязан явиться в ДОО с оригиналами документов.

3.5.17. В случае неявки Заявителя (представителя Заявителя) в ДОО в указанный срок, заявлению автоматически присваивается статус «Заявитель отказался от предоставленного места». Уведомление о смене статуса направляется Заявителю (представителю Заявителя) в Личный кабинет на ЕПГУ, РПГУ и на электронную почту.

3.5.18. На основании письменного заявления Заявителя (представителя Заявителя) ребенок восстанавливается в очереди в Департаменте образования с сохранением даты постановки на учет и включается в списки очередников следующего учебного года.

3.5.19. В случае отказа Заявителя (представителя Заявителя) от предоставления Услуги Заявлению присваивается статус «Архивный».

3.5.20. При направлении ребенка в ДОО, не указанное в Заявлении в качестве приоритетного, Заявитель (представитель Заявителя) может подать заявление в Департамент образования в течение 15 календарных дней о возврате его в очередь с изменением статуса «Направлен в ДОО» на «Ожидает направления». В данном случае сохраняется первоначальная дата постановки на учет, а дата желаемого зачисления в ДОО переносится на 1 сентября следующего учебного года.

3.5.21. При отказе Заявителя (представителя Заявителя) от направления его ребенка в один из приоритетных ДОО, указанных в заявлении, Заявитель (представитель Заявителя) может подать заявление в Департамент образования о возврате его в очередь с изменением статуса «Направлен в ДОО» на «Заявление рассмотрено» с указанием новых приоритетных ДОО. В данном случае при изменении статуса заявления сохраняется первоначальная дата постановки на учет, а дата желаемого зачисления ребенка в ДОО переносится на 1 сентября следующего учебного года.

3.5.22. После изменения статуса Заявления с «Направлен в ДОО» на «Зачислен» перевод детей внутри Кстовского муниципального района Нижегородской области из одного ДОО в другое осуществляется при наличии свободных мест в желаемом ДОО, на основании письменного заявления,

поданного Заявителем (представителем Заявителя) в Департамент образования. Перевод осуществляется в рамках РИСПДн «УСО НО» с повторной постановкой ребенка на учет как нуждающегося в предоставлении места в ДОО (без создания нового заявления).

3.5.23. При отсутствии свободных мест в желаемом ДОО, Департамент образования предлагает Заявителю (представителю Заявителя) иное ДОО для зачисления. В случае зачисления в предложенное ДОО, Заявитель (представитель Заявителя) обращается в Департамент образования с заявлением на перевод. На ребенка создается новое заявление со статусом «Желает изменить ДОО». При этом в заявлении сохраняется первоначальная дата постановки на учет, дата желаемого зачисления указывается на 1 число месяца, следующего с даты подачи заявления о переводе или на начало следующего учебного года. При комплектовании ДОО заявление на перевод ребенка рассматривается с учетом адреса проживания и закрепления ДОО за территориями и в соответствии с правом на льготное получение услуги и/или общей очередности внутри одной категории лиц, имеющих право на получение Услуги.

3.5.24. Для подтверждения согласия/несогласия на предложенное ДОО Заявитель:

1) авторизуется на ЕПГУ, РПГУ посредством подтвержденной учетной записи в ЕСИА, переходит на форму информации о поданных заявлениях на запись в дошкольные организации, где ему предлагается согласиться или отказаться от предоставленного места в дошкольной организации (кнопка принятия решения).

2) соглашается или отказывается от зачисления в предложенное ДОО. В случае получения согласия Заявителя на зачисление в предложенное ДОО, Заявителю предлагается заполнить заявление о приеме в ДОО, дополнив заявление необходимыми данными. В случае получения отказа, Заявителю необходимо указать причину отказа от зачисления в предложенное ДОО. Заявление остается в очереди в других ДОО. Статус заявления меняется на «Заявитель отказался от предоставленного места».

3.5.25. Ответственным за исполнение административной процедуры является специалист Департамента образования.

3.5.26. Критерием принятия решения о комплектовании является получение ДОО списка детей на текущий год и направлений на каждого ребенка.

3.5.27. Результатом административной процедуры является предоставление ребенку места в ДОО.

3.5.28. Способ фиксации результата административной процедуры: присвоение заявлению в РИСПДн «УСО НО» статуса «Направлен в ДОО» или «Заявитель отказался от предоставленного места»; направление уведомления заявителю о результате административной процедуры способами, указанными в пункте 3 настоящего Административного регламента.

3.6. Зачисление ребенка в ДОО.

3.6.1. Юридическим фактом для начала административной процедуры по зачислению ребенка в ДОО является получение ДОО списка будущих воспитанников ДОО и согласия или мотивированного отказа Заявителя (представителя Заявителя) на зачисление в ДОО.

3.6.2. Заявитель предоставляет в ДОО в период срока действия направления документы, указанные в пункте 2.8. настоящего Административного регламента.

3.6.3. Заявитель (представитель Заявителя) в срок, не превышающий 15 календарных дней после получения уведомления о направлении в ДОО, обязан явиться в ДОО с оригиналами документов.

3.6.4. В случае неявки Заявителя (представителя Заявителя) в ДОО в указанный срок, заявлению автоматически присваивается статус «Заявитель отказался от предоставленного места». Уведомление о смене статуса направляется Заявителю (представителю Заявителя) в Личный кабинет на ЕПГУ, РПГУ и на электронную почту.

3.6.5. На основании письменного заявления Заявителя (представителя Заявителя) ребенок восстанавливается в очереди в Департаменте образования с сохранением даты постановки на учет и включается в списки очередников следующего учебного года.

3.6.6. Заявители (представители Заявителей), которые не представили необходимые для приема документы в соответствии с пунктом 2.8. настоящего Административного регламента, остаются на учете детей, нуждающихся в предоставлении места в ДОО. Место в ДОО ребенку предоставляется при освобождении мест в соответствующей возрастной категории в течение года.

3.6.7. После приема документов, указанных в пункте 2.8. настоящего Административного регламента, ДОО заключает договор об образовании по образовательным программам дошкольного образования с родителями (законными представителями) ребенка.

3.6.8. Руководитель ДОО издает распорядительный акт о зачислении ребенка в ДОО (далее - приказ) в течение 3 рабочих дней после заключения договора.

3.6.9. После издания приказа ребенок снимается с учета детей, нуждающихся в предоставлении места в ДОО.

3.6.10. Ответственным за исполнение административной процедуры является руководитель ДОО.

3.6.11. Результатом административной процедуры является зачисление ребенка в ДОО или отказ в зачислении.

3.6.12. Способ фиксации результата административной процедуры: издание приказа по ДОО о зачислении; присвоение заявлению в РИСПДн «УСО НО» статуса «Зачислен» или «Отказано в предоставлении Услуги»; направление уведомления заявителю о результате административной процедуры способами, указанными в пункте 3 настоящего Административного регламента.

3.7. Доукомплектование ДОО на текущий год.

3.7.1. Юридическим фактом начала административной процедуры по доукомплектованию ДОО является наличие заявлений в статусе «Заявление рассмотрено» после проведения процедуры комплектования ДОО на текущий год.

3.7.1. Дополнительное направление в ДОО производится на освободившиеся или вновь созданные места в ДОО с 1 сентября текущего календарного года по 31 марта следующего календарного года.

3.7.2. При дополнительном направлении в ДОО возраст ребенка определяется на 1 сентября текущего учебного года или на дату формирования протокола.

3.7.3 В течение учебного года ДОО актуализирует информацию о движении воспитанников, в том числе об отчислении детей в течение 3 рабочих дней с момента их издания и информацию о наличии свободных мест в РИСПДн «УСО НО».

3.7.4. Департамент образования не реже одного раза в месяц в течение года обобщает и анализирует сведения, полученные из ДОО, о наличии в ДОО свободных мест и проводит дополнительное направление в ДОО в порядке, установленном в пункте 2.2 настоящего Административного регламента.

3.7.5. Доукомплектование ДОО осуществляется в соответствии с пунктом 24 настоящего Административного регламента.

3.7.6. Ответственным за исполнение административной процедуры является специалист Департамента образования.

3.7.7. Критерием принятия решения по доукомплектованию является получение ДОО списка детей и направлений на каждого ребенка.

3.7.8. Результатом административной процедуры является предоставление ребенку места в ДОО.

3.7.9. Способ фиксации результата административной процедуры: издание приказа по ДОО о зачислении; присвоение заявлению в РИСПДн «УСО НО» статуса «Зачислен» или «Отказано в предоставлении Услуги»; направление уведомления заявителю о результате административной процедуры способами, указанными в пункте 3 настоящего Административного регламента.

3.8. Перевод из одного ДОО в другое ДОО.

3.8.1. Юридическим фактом, являющимся основанием для начала оказания административной процедуры по переводу из одного ДОО в другое ДОО является обращение Заявителя (представителя Заявителя) в Департамент образования или на РПГУ, ЕПГУ с заявлением на перевод.

3.8.2. Заявитель (представитель Заявителя) заполняет заявление согласно Приложению 1 к настоящему Административному регламенту на основании документов, указанных в пункте 2.8. настоящего Административного регламента.

3.8.3. Заявитель имеет право после получения уведомления о регистрации заявления о переводе внести в него изменения, указанные в пункте 3.4.2. настоящего Административного регламента.

3.8.4. После регистрации заявления о переводе в РИСПДн «УСО НО» заявление на перевод рассматривается в соответствии с общей очередностью согласно пунктам 3.4. – 3.6. настоящего Административного регламента.

3.8.5. Ответственным за исполнение административной процедуры является специалист Департамента образования.

3.8.6. Результатом административной процедуры является перевод ребенка из одного ДОО в другое ДОО.

3.8.7. Способ фиксации результата административной процедуры: издание приказа по ДОО о зачислении; присвоение заявлению в РИСПДн «УСО НО» статуса «Зачислен» или «Отказано в предоставлении Услуги»; направление уведомления заявителю о результате административной процедуры способами, указанными в пункте 3 настоящего Административного регламента.

3.9. Блок-схема предоставления Услуги приведена в Приложении 3 к настоящему Административному регламенту.

IV. ФОРМЫ КОНТРОЛЯ ЗА ИСПОЛНЕНИЕМ РЕГЛАМЕНТА

4.1. Контроль за полнотой и качеством предоставления муниципальной услуги, за соблюдением последовательности действий, определенных административными процедурами по предоставлению муниципальной услуги, проводится путем проведения проверок, выявления и устранения нарушений. Формы контроля включают в себя текущий (внутренний) контроль и проведение плановых и внеплановых проверок.

4.2. Текущий (внутренний) контроль осуществляется путем проверок соблюдения и исполнения положений настоящего Регламента, в том числе устанавливающих последовательность действий, определенных административными процедурами, сроки осуществления административных процедур, иных нормативных правовых актов Российской Федерации, Нижегородской области и муниципальных правовых актов администрации Кстовского муниципального района, устанавливающих требования к предоставлению муниципальной услуги.

4.3. Контроль за полнотой и качеством предоставления муниципальной услуги включает в себя проведение проверок, выявление и устранение нарушений прав заявителей, рассмотрение, принятие решений и подготовку ответов на обращения, содержащие жалобы на решения, действия (бездействие) должностных лиц, ответственных за предоставление муниципальной услуги.

4.4. Периодичность осуществления плановых проверок устанавливается министерство образования, науки и молодежной политики Нижегородской области.

4.5. Внеплановые проверки проводятся в случае получения обращений (жалоб) заявителей на действия (бездействие) должностных лиц, ответственных за предоставление муниципальной услуги, а также в связи с проверкой

устранения ранее выявленных нарушений настоящего Регламента.

4.6. Контроль за предоставлением муниципальной услуги со стороны граждан, их объединений и организаций осуществляется путем широкого доступа к информации о деятельности Департамента образования, включая возможность получения информации по телефону, а также в письменной или электронной форме по запросу.

4.7. Должностное лицо несет персональную ответственность за соблюдение сроков и порядка предоставления муниципальной услуги.

Персональная ответственность должностного лица определяется его должностной инструкцией.

4.8. Перечень лиц, осуществляющих контроль за предоставлением муниципальной услуги, устанавливается нормативными правовыми актами администрации Кстовского муниципального района.

4.9. Заявитель вправе получать информацию о порядке предоставления муниципальной услуги, направлять замечания и предложения по улучшению качества предоставления муниципальной услуги, а также оценивать качество предоставления муниципальной услуги.

4.10. При предоставлении заявителю результата муниципальной услуги должностное лицо Департамента образования или работник МФЦ (в случае обращения заявителя за предоставлением муниципальной услуги через МФЦ) информирует его о сборе мнений заявителей о качестве предоставления муниципальной услуги, описывает процедуру оценки, обращает внимание заявителя, что участие в оценке является для него бесплатным.

4.11. После описания процедуры оценки должностное лицо Департамента образования предлагает заявителю оценить качество услуги путем заполнения анкеты или опросного листа.

Если заявитель обращался за предоставлением муниципальной услуги через МФЦ, то работник МФЦ предлагает использовать для участия в указанной оценке терминальное или иное устройство, расположенное непосредственно в месте предоставления муниципальной услуги (при наличии технических возможностей) либо сайтом Портал МФЦ Нижегородской области (www.umfc-po.ru), расположенным в сети «Интернет» либо заполнить анкеты или опросные листы.

V. ДОСУДЕБНЫЙ (ВНЕСУДЕБНЫЙ) ПОРЯДОК ОБЖАЛОВАНИЯ РЕШЕНИЙ И ДЕЙСТВИЙ (БЕЗДЕЙСТВИЯ) ДЕПАРТАМЕНТА ОБРАЗОВАНИЯ И ЕГО ДОЛЖНОСТНЫХ ЛИЦ, ПРЕДОСТАВЛЯЮЩИХ МУНИЦИПАЛЬНУЮ УСЛУГУ, А ТАКЖЕ РЕШЕНИЙ И (ИЛИ) ДЕЙСТВИЙ (БЕЗДЕЙСТВИЯ) МФЦ, РАБОТНИКОВ МФЦ

5.1. Заявитель вправе подать жалобу на решения и (или) действия (бездействие) Департамента образования, его должностных лиц, а также на решения и (или) действия (бездействие) МФЦ, работка МФЦ, принятых (осуществленных) в ходе предоставления муниципальной услуги.

5.2. Жалоба подается в Департамент образования, МФЦ в письменной форме, в том числе при личном приеме заявителя, или в электронном виде.

Жалобу на решения и действия (бездействие) Департамента образования, можно подать в письменной форме, в том числе при личном приеме заявителя, или в электронном виде.

Жалобу на решения и действия (бездействие) МФЦ также можно подать учредителю МФЦ в письменной форме, в том числе при личном приеме заявителя, или в электронном виде.

Жалобу на решения и действия (бездействия) работника МФЦ подается руководителю МФЦ в письменной форме на личном приеме заявителя.

Прием жалоб в письменной форме осуществляется Департаментом образования, МФЦ, в месте предоставления муниципальной услуги (в месте, где заявитель подавал запрос на получение муниципальной услуги, нарушение порядка которой обжалуется, либо в месте, где заявителем получен результат указанной муниципальной услуги).

Время приема жалоб должно совпадать со временем предоставления муниципальной услуги.

Жалоба в письменной форме может быть также направлена по почте.

В случае подачи жалобы при личном приеме заявитель представляет документ, удостоверяющий его личность в соответствии с законодательством Российской Федерации.

Прием жалоб в письменной форме осуществляется учредителем МФЦ в месте фактического нахождения учредителя.

Время приема жалоб учредителем МФЦ должно совпадать со временем работы учредителя.

5.3. Информирование заявителей о порядке подачи и рассмотрения жалобы осуществляется в соответствии с пунктом 1.3 настоящего Регламента.

5.4. Досудебное (внесудебное) обжалование решений и действий (бездействия) Департамента образования, его должностных лиц, а также решений и (или) действий (бездействия) МФЦ, работника МФЦ осуществляется в соответствии с:

Федеральным законом от 27 июля 2010 г. № 210-ФЗ «Об организации предоставления государственных и муниципальных услуг»;

постановлением Правительства Российской Федерации от 20 ноября 2012 г. № 1198 «О федеральной государственной информационной системе, обеспечивающей процесс досудебного (внесудебного) обжалования решений и действий (бездействия), совершенных при предоставлении государственных и муниципальных услуг»;

постановление Правительства Российской Федерации от 16 августа 2012 г. № 840 «О порядке подачи и рассмотрения жалоб на решения и действия (бездействие) федеральных органов исполнительной власти и их должностных лиц, федеральных государственных служащих, должностных лиц государственных внебюджетных фондов Российской Федерации, государственных корпораций, наделенных в соответствии с федеральными

законами полномочиями по предоставлению государственных услуг в установленной сфере деятельности, и их должностных лиц, организаций, предусмотренных частью 1.1 статьи 16 Федерального закона «Об организации предоставления государственных и муниципальных услуг», и их работников, а также многофункциональных центров предоставления государственных и муниципальных услуг и их работников».

Дополнительно вправе указать муниципальный нормативный акт об обжаловании.

5.5. Заявитель может обратиться с жалобой на действия (бездействие) решения и (или) действия (бездействие).

5.5.1. Заявитель может обратиться с жалобой на действия (бездействие) решения и (или) действия (бездействие) Департамента образования, ее должностных лиц, в том числе в следующих случаях:

- а) нарушение срока предоставления муниципальной услуги;
- б) требование предоставления заявителем документов или информации либо осуществления действий, представление или осуществление которых не предусмотрено нормативными правовыми актами Российской Федерации, нормативными правовыми актами Нижегородской области, нормативными правовыми актами Кстовского муниципального района, для предоставления муниципальной услуги;
- в) отказ в приеме документов, представление которых предусмотрено нормативными правовыми актами Российской Федерации, нормативными правовыми актами Нижегородской области, нормативными правовыми актами Кстовского муниципального района для предоставления муниципальной услуги;
- г) отказ в предоставлении муниципальной услуги, если основания отказа не предусмотрены федеральными законами и принятыми в соответствии с ними иными нормативными правовыми актами Российской Федерации, нормативными правовыми актами Нижегородской области, нормативными правовыми актами Кстовского муниципального района;
- д) затребование с заявителя при предоставлении муниципальной услуги платы, не предусмотренной нормативными правовыми актами Российской Федерации, нормативными правовыми актами Нижегородской области, нормативными правовыми актами Кстовского муниципального района;
- е) отказ Департамента образования, его должностного лица в исправлении допущенных ими опечаток и ошибок в выданных в результате предоставления муниципальной услуги документах либо нарушение установленного срока таких исправлений;
- ж) нарушение срока или порядка выдачи документов по результатам предоставления муниципальной услуги;
- з) приостановление предоставления муниципальной услуги, если основания приостановления не предусмотрены федеральными законами и принятыми в соответствии с ними иными нормативными правовыми актами Российской Федерации, законами и иными нормативными правовыми актами

Нижегородской области, нормативными правовыми актами Кстовского муниципального района;

и) требование у заявителя при предоставлении муниципальной услуги документов или информации, отсутствие и (или) недостоверность которых не указывались при первоначальном отказе в приеме документов, необходимых для предоставления муниципальной услуги, либо в предоставлении муниципальной услуги, за исключением случаев, предусмотренных пунктом 4 части 1 статьи 7 Федерального закона от 27 июля 2010 г. №210-ФЗ «Об организации предоставления государственных и муниципальных услуг».

5.5.2. Заявитель может обратиться с жалобой на действия (бездействие) решения и (или) действия (бездействие) МФЦ, работников МФЦ, в том числе в следующих случаях:

а) требование предоставления заявителем документов или информации либо осуществления действий, представление или осуществление которых не предусмотрено нормативными правовыми актами Российской Федерации, нормативными правовыми актами Нижегородской области, нормативными правовыми актами Кстовского муниципального района, для предоставления муниципальной услуги;

б) отказ в приеме документов, представление которых предусмотрено нормативными правовыми актами Российской Федерации, нормативными правовыми актами Нижегородской области, нормативными правовыми актами Кстовского муниципального района для предоставления муниципальной услуги;

в) затребование с заявителя при предоставлении муниципальной услуги платы, не предусмотренной нормативными правовыми актами Российской Федерации, нормативными правовыми актами Нижегородской области, нормативными правовыми актами Кстовского муниципального района;

г) нарушение срока или порядка выдачи документов по результатам предоставления муниципальной услуги;

5.6. В электронном виде жалоба может быть подана заявителем посредством:

а) официального сайта органа, предоставляющего муниципальную услугу, в информационно-телекоммуникационной сети «Интернет»;

б) федеральной государственной информационной системы «Единый портал государственных и муниципальных услуг (функций)»;

в) портала федеральной государственной информационной системы, обеспечивающей процесс досудебного (внесудебного) обжалования решений и действий (бездействия), совершенных при предоставлении государственных и муниципальных услуг органами, предоставляющими государственные и муниципальные услуги, их должностными лицами, государственными и муниципальными служащими (далее - система досудебного обжалования) с использованием информационно-телекоммуникационной сети «Интернет».

5.7. Жалоба должна содержать:

а) наименование структурного подразделения администрации, должностного лица Департамента образования либо муниципального служащего, МФЦ, его руководителя и (или) работника, решения и действия (бездействия) которых обжалуются;

б) фамилию, имя, отчество (при наличии), сведения о месте жительства заявителя - физического лица либо наименование, сведения о месте нахождения заявителя - юридического лица, а также номер (номера) контактного телефона, адрес (адреса) электронной почты (при наличии) и почтовый адрес, по которым должен быть направлен ответ заявителю (за исключением случая, когда жалоба направляется посредством системы досудебного обжалования);

в) сведения об обжалуемых решениях и действиях (бездействии) Департамента образования, предоставляющего муниципальную услугу, его должностного лица либо муниципального служащего, МФЦ, работника МФЦ;

г) доводы, на основании которых заявитель не согласен с решением и действием (бездействием) Департамента образования, предоставляющего муниципальную услугу, его должностного лица либо муниципального служащего, МФЦ, работника МФЦ. Заявителем могут быть представлены документы (при наличии), подтверждающие доводы заявителя, либо их копии.

5.8. В случае подачи жалобы на личном приеме заявитель представляет документ, удостоверяющий его личность в соответствии с законодательством Российской Федерации.

5.9. В случае если жалоба подается через представителя заявителя, представляется документ, подтверждающий личность представителя, а также документ, подтверждающий полномочия на осуществление действий от имени заявителя. В качестве документа, подтверждающего полномочия на осуществление действий от имени заявителя, может быть представлена:

а) оформленная в соответствии с законодательством Российской Федерации доверенность (для физических лиц);

б) оформленная в соответствии с законодательством Российской Федерации доверенность, заверенная печатью заявителя (при наличии печати) и подписанная руководителем заявителя или уполномоченным этим руководителем лицом (для юридических лиц);

в) копия решения о назначении или об избрании либо приказа о назначении физического лица на должность, в соответствии с которым такое физическое лицо обладает правом действовать от имени заявителя без доверенности.

При подаче жалобы в электронном виде документы, указанные в настоящем пункте, могут быть представлены в форме электронных документов, подписанных электронной подписью, вид которой предусмотрен законодательством Российской Федерации. При этом документ, удостоверяющий личность заявителя, не требуется.

5.10. Заявитель имеет право обратиться в Департамент образования, МФЦ за получением информации и документов, необходимых для обоснования и рассмотрения жалобы.

5.11. Жалоба, поступившая в Департамент образования, МФЦ, учредителю МФЦ, подлежит регистрации не позднее следующего за днем ее поступления рабочего дня. Жалоба рассматривается в течение 15 рабочих дней со дня ее регистрации, если более короткие сроки рассмотрения МФЦ, учредителем МФЦ, уполномоченными на ее рассмотрение не установлены. В случае обжалования отказа Департамента образования, должностных лиц Департамента образования, осуществляющих полномочия по предоставлению муниципальной услуги, МФЦ, работников МФЦ в приеме документов у заявителя либо в исправлении допущенных опечаток и ошибок или в случае обжалования нарушения установленного срока таких исправлений – в течение 5 рабочих дней со дня ее регистрации.

В случае если принятие решения по жалобе не входит в компетенцию Департамента образования, МФЦ, учредителя МФЦ, Департамент образования, МФЦ или учредитель МФЦ в течение 3 рабочих дней со дня ее регистрации направляем жалобу в уполномоченный на ее рассмотрение орган и в письменной форме информирует заявителя о перенаправлении жалобы.

Срок рассмотрения жалобы исчисляется со дня регистрации такой жалобы в уполномоченном на ее рассмотрение органе, предоставляющем муниципальные услуги, МФЦ, у уполномоченного на ее рассмотрение учредителя МФЦ.

5.12. Жалоба на решения и действия (бездействие) органов, предоставляющих муниципальные услуги, и их должностных лиц, муниципальных служащих, может быть подана заявителем через МФЦ. При поступлении такой жалобы МФЦ обеспечивает ее передачу в уполномоченный на ее рассмотрение орган, представляющий муниципальную услугу, в порядке, установленном соглашением о взаимодействии между государственным бюджетным учреждением Нижегородской области «Уполномоченный многофункциональный центр предоставления государственных и муниципальных услуг на территории Нижегородской области» и Администрацией (далее - соглашение о взаимодействии). При этом такая передача осуществляется не позднее следующего за днем поступления жалобы рабочего дня.

Срок рассмотрения жалобы исчисляется со дня регистрации жалобы в Департаменте образования.

5.13. По результатам рассмотрения жалобы принимается одно из следующих решений:

а) жалоба удовлетворяется, в том числе в форме отмены принятого решения, исправления допущенных Департаментом образования опечаток и ошибок в выданных в результате предоставления муниципальной услуги документах, возврата заявителю денежных средств, взимание которых не предусмотрено нормативными правовыми актами Российской Федерации, нормативными правовыми актами Нижегородской области.

б) в удовлетворении жалобы отказывается.

5.14. В удовлетворении жалобы отказывается в следующих случаях:

5.14.1. Наличие вступившего в законную силу решения суда по жалобе о том же предмете и по тем же основаниям.

5.14.2. Подача жалобы лицом, полномочия которого не подтверждены в порядке, установленном законодательством Российской Федерации.

5.14.3. Наличие решения по жалобе, принятого ранее в соответствии с требованиями настоящего Регламента в отношении того же заявителя и по тому же предмету жалобы.

5.15. Не позднее дня, следующего за днем принятия решения, указанного в пункте 5.13 настоящего Регламента, заявителю в письменной форме либо в форме электронного документа направляется мотивированный ответ о результатах рассмотрения жалобы и принятых мерах.

В случае если жалоба была направлена с использованием системы досудебного обжалования, ответ заявителю направляется посредством данной системы.

5.16. В ответе по результатам рассмотрения жалобы указываются:

а) наименование органа, предоставляющего муниципальную услугу, МФЦ, учредителя МФЦ, рассмотревшего жалобу, должность, фамилия, имя, отчество (при наличии) его должностного лица, принявшего решение по жалобе;

б) номер, дата, место принятия решения, включая сведения о должностном лице, работнике, решение или действие (бездействие) которого обжалуется;

в) фамилия, имя, отчество (при наличии) или наименование заявителя;

г) основания для принятия решения по жалобе;

д) принятое по жалобе решение;

е) в случае признания жалобы подлежащей удовлетворению в ответе заявителю, указанном в части 8 статьи 11.2 Федерального закона от 27 июля 2010 г. № 210-ФЗ «Об организации предоставления государственных и муниципальных услуг», дается информация о действиях, осуществляемых Департаментом образования, МФЦ, в целях незамедлительного устранения выявленных нарушений при оказании муниципальной услуги, а также приносятся извинения за доставленные неудобства и указывается информация о дальнейших действиях, которые необходимо совершить заявителю в целях получения муниципальной услуги;

ж) в случае признания жалобы, не подлежащей удовлетворению в ответе заявителю, указанном в части 8 статьи 11.2 Федерального закона от 27 июля 2010 г. № 210-ФЗ «Об организации предоставления государственных и муниципальных услуг», даются аргументированные разъяснения о причинах принятого решения, а также информация о порядке обжалования принятого решения.

5.17. В случае установления в ходе или по результатам рассмотрения жалобы признаков состава административного правонарушения или преступления должностное лицо, наделенное полномочиями по рассмотрению жалоб, незамедлительно направляет имеющиеся материалы в органы

прокуратуры.

5.18. Департамент образования, МФЦ, учредитель МФЦ вправе оставить жалобу без ответа в следующих случаях:

а) наличие в жалобе нецензурных либо оскорбительных выражений, угроз жизни, здоровью и имуществу должностного лица, работника, а также членов его семьи;

б) отсутствие возможности прочитать какую-либо часть текста жалобы, фамилию, имя, отчество (при наличии) и (или) почтовый адрес заявителя, указанные в жалобе.

5.19. Департамент образования, МФЦ, учредитель МФЦ сообщают заявителю об оставлении жалобы без ответа в течение 3 рабочих дней со дня регистрации жалобы.

5.20. Информация о порядке обжалования решений и действий (бездействия) Администрации, ее должностных лиц, предоставляющих муниципальную услугу, а также решений и действий (бездействия) МФЦ, работников МФЦ размещается на Едином портале государственных и муниципальных услуг (функций) и Едином Интернет-портале государственных и муниципальных услуг (функций) Нижегородской области.

VI. ОСОБЕННОСТИ ВЫПОЛНЕНИЯ АДМИНИСТРАТИВНЫХ ПРОЦЕДУР (ДЕЙСТВИЙ) В МФЦ

6.1. Получение заявителем муниципальной услуги в МФЦ осуществляется в соответствии с соглашением о взаимодействии.

6.2. Предоставление муниципальной услуги через МФЦ включает в себя следующие административные процедуры (действия):

6.2.1. Информирование заявителей о порядке предоставления муниципальной услуги в МФЦ, о ходе предоставления муниципальной услуги.

6.2.2. Прием заявлений заявителей о предоставлении муниципальной услуги и иных документов, необходимых для предоставления муниципальной услуги.

6.2.3. Направление МФЦ в Департамент образования документов, полученных от заявителей.

6.2.4. Прием и регистрация в Департаменте образования документов, полученных от МФЦ.

6.2.5. Иные действия, необходимые для предоставления муниципальной услуги.

6.3. Информирование заявителей о порядке предоставления муниципальной услуги в МФЦ, о ходе предоставления муниципальной услуги.

6.3.1. Информирование заявителей о порядке предоставления муниципальной услуги в МФЦ, о ходе предоставления муниципальной услуги осуществляется:

- в ходе личного приема гражданина;
- по телефону;

по электронной почте.

6.3.2. Основанием для начала административной процедуры является обращение заявителя в МФЦ.

6.3.3. При ответах на телефонные звонки и устные обращения заявителей работник МФЦ, уполномоченный на проведение консультаций, подробно и в вежливой (корректной) форме информирует обратившегося по интересующим его вопросам. Ответ на телефонный звонок должен начинаться с информации о наименовании МФЦ, в которое обратился заявитель, фамилии, имени, отчестве (последнее – при наличии), должности специалиста, принявшего телефонный звонок. Время разговора не должно превышать 10 минут.

При поступлении обращения в письменной форме на бумажном носителе или в электронной форме консультирование осуществляется в виде письменных ответов, содержащих исчерпывающие сведения по существу поставленных вопросов.

Обращение заявителей по вопросам предоставления муниципальной услуги, поступившие в письменной форме на бумажном носителе или в электронной форме, регистрируются в день поступления (в течение рабочего дня) и рассматриваются уполномоченными должностными лицами МФЦ с учетом времени подготовки ответа заявителю в срок, не превышающий 15 рабочих дней со дня регистрации обращения.

Заявителям в соответствии с поступившим запросом предоставляются следующие сведения:

- о порядке предоставления муниципальной услуги;
- о перечне необходимых документов, подлежащих предоставлению заявителем для получения муниципальной услуги;
- о формах документов для заполнения.

Информация о порядке предоставления муниципальной услуги предоставляется в МФЦ бесплатно.

6.3.4. Результатом административной процедуры является представление сведений о порядке предоставления муниципальной услуги в МФЦ.

6.3.5. Способом фиксации результата административной процедуры является выдача заявителю расписки работником МФЦ об оказанной консультации (при личном посещении МФЦ), фиксация информации в автоматизированную информационную систему многофункциональных центров предоставления государственных и муниципальных услуг Нижегородской области (в журнале информации).

6.4. Прием заявлений заявителей о предоставлении муниципальной услуги и иных документов, необходимых для предоставления муниципальной услуги.

6.4.1. Основанием для начала административной процедуры является непосредственное обращение в МФЦ заявителя или его представителя с заявлением и необходимыми документами, указанными в пункте 2.8 настоящего Регламента, в случае если в соглашении о взаимодействии

предусмотрена подача заявления и документов и уведомления по данной муниципальной услуге.

В соответствии со статьей 15.1 Федерального закона от 27 июля 2010 г. № 210-ФЗ «Об организации предоставления государственных и муниципальных услуг» заявитель вправе подать комплексный запрос.

Запрос, составленный МФЦ на основании комплексного запроса заявителя о предоставлении нескольких государственных и муниципальных услуг, должен быть подписан уполномоченным работником МФЦ, скреплен печатью МФЦ.

Одновременно с комплексным запросом заявитель подает в МФЦ сведения, документы и (или) информацию, необходимые для предоставления государственных и муниципальных услуг, указанных в комплексном запросе.

Запрос, составленный на основании комплексного запроса, а также сведения, документы и информация, необходимые для предоставления муниципальной услуги, направляются в Департамент образования с приложением заверенной МФЦ копии комплексного запроса.

6.4.2. Прием заявителей в МФЦ осуществляется в соответствии с очередностью предварительной записи, сформированной с учетом заявлений или уведомлений, поданных с помощью Портала МФЦ Нижегородской области либо по телефону, и заявок системы управления электронной очереди в МФЦ.

При неявке заявителя в установленное время срок его ожидания составляет не более 15 минут, по истечении которого прием заявителя и оформление документов осуществляются в общем порядке.

При наличии свободного времени прием заявителей может осуществляться в порядке живой очереди.

6.4.3. При приеме заявления и иных документов (комплексного запроса) работник МФЦ обязан проверить представленные документы, устанавливает личность заявителя (представителя заявителя) на основании документов, удостоверяющих личность.

Если в заявлении не указана фамилия заявителя, адрес, по которому должен быть направлен ответ и (или), текст письменного обращения не поддается прочтению, то работник МФЦ предлагает заявителю исправить их либо заполнить заявление за заявителя.

6.4.5. Результатом административной процедуры является прием работником МФЦ документов, представленных заявителем либо отказ в приеме документов.

6.4.6. Способом фиксации результата административной процедуры является заведение документов в автоматизированную информационную систему многофункциональных центров предоставления государственных и муниципальных услуг Нижегородской области, оформление расписки о приеме документов от заявителя.

6.5. Направление МФЦ в Департамент образования документов, полученных от заявителей.

6.5.1. Основанием для начала административной процедуры является прием работником МФЦ документов, представленных заявителем.

6.5.2. Работник МФЦ составляет реестр переданных документов (акт приема передачи документов от МФЦ в Департамент образования) в двух экземплярах и на каждом из них указывает фамилию, имя, отчество (последнее при наличии), должность, ставит подпись.

6.5.3. Документы по реестру переданных документов (акту приема-передачи документов от МФЦ в Департамент образования) передаются из МФЦ в Департамент образования в течение двух рабочих дней, следующих за днем регистрации документов в МФЦ.

6.5.4. Результатом административной процедуры является направление МФЦ в Департамент образования принятых от заявителя документов.

6.5.5. Способом фиксации результата административной процедуры является реестр переданных документов (акт приема-передачи документов от МФЦ в Департамент образования).

6.6. Прием и регистрация в Департаменте образования документов, полученных от МФЦ.

6.6.1. Основанием для начала административной процедуры является получение Департаментом образования от МФЦ документов, принятых от заявителей.

6.6.2. Должностное лицо Департамента образования, ответственное за прием документов, проверяет полученные документы на их комплектность и расписывается в реестре переданных документов (акте приема-передачи документов от МФЦ в Департамент образования) с указанием фамилии, имени, отчества (последнее при наличии), должности и проставлением подписи. Первый экземпляр реестра переданных документов (акт приема-передачи документов от МФЦ в Департамент образования) храниться в Департаменте образования, второй экземпляр возвращается в МФЦ.

6.6.3. После приема документов от МФЦ, должностное лицо, осуществляющее регистрацию документов, обеспечивает регистрацию полученных от МФЦ документов в течение одного рабочего дня.

6.6.4. Результатом административной процедуры является регистрация поступивших документов.

6.6.5. Способом фиксации результата административной процедуры является присвоение даты и входящего (регистрационного) номера поступившим документам.

6.6. Иные действия, необходимые для предоставления муниципальной услуги.

6.6.1. В соответствии с постановлением Правительства Российской Федерации от 22 декабря 2012 года № 1376 «Об утверждении правил организации деятельности многофункциональных центров предоставления государственных и муниципальных услуг» по просьбе заявителя может быть осуществлен выезд работника МФЦ к заявителю для приема заявлений и документов, необходимых для предоставления муниципальной услуги, а также

доставку результатов предоставления муниципальной услуги, в том числе за плату.

Приложение 1
к административному регламенту
администрации Кстовского муниципального
района по предоставлению муниципальной услуги
«Постановка на учет и направление детей
в образовательные учреждения, реализующие
образовательные программы дошкольного образования»

Форма заявления для направления в ДОО

В департамент образования администрации
Кстовского муниципального района
Нижегородской области

от _____,
(Ф.И.О. заявителя)

паспорт: серия _____ номер _____ /
документ, подтверждающий установление
опеки (при наличии) _____

Телефон: _____
e-mail: _____

Заявление

Прошу поставить на учет для направления в МБОО моего ребенка _____

(Ф.И.О. (последнее при наличии) ребенка, дата его рождения)

свидетельство о рождении: серия _____ номер _____
выдан _____

зарегистрированного по адресу* _____

(свидетельство о регистрации по месту жительства: № _____ дата выдачи _____) /
адресу _____

(свидетельство о регистрации по месту пребывания: № _____ дата выдачи _____) /

фактически проживающего по адресу _____

ФИО родителей (законных представителей) _____

Телефон: _____ e-mail: _____

Язык образования _____

(из числа языков народов РФ, в т.ч. русского как родного языка)

Потребность в обучении ребенка по адаптированной образовательной
программе дошкольного образования и (или) в создании специальных условий
для организации обучения и воспитания ребенка-инвалида в соответствии с

ИПРИ (при наличии) _____
 Направленность группы _____

Необходимый режим пребывания ребенка в ДОО _____

Приоритетное МБОО по регистрации _____, фактическому проживанию _____, по выбору родителя (законного представителя) _____

Желаемая дата приема на обучение – « ____ » _____ 202__ год.

Документ, подтверждающий право на:

- внеочередное получение места _____

(причина, документ)

- первоочередное _____

(причина, документ)

Наличие у ребенка братьев/сестер, проживающих в одной с ним семье, имеющих общее с ним место жительства и являющихся воспитанником одной из ДОО Кстовского муниципального района:

ФИО братьев/сестер _____

Наименование ОО, воспитанниками которого является братья/сестры _____

Согласен на комплектование в любой ДОО, если не будет возможности направить в выбранные _____

(подпись родителя (законного представителя))

Я, как представитель ребенка, согласен на хранение и обработку в электронном виде его и моих персональных данных _____

(подпись заявителя и дата подачи заявления)

« ____ » _____ 202__ г.

_____ (подпись)

**Форма заявления
о переводе из одной ДОО в другую ДОО**

В департамент образования администрации
Кстовского муниципального района
Нижегородской области

от _____,

(Ф.И.О. заявителя)

паспорт: серия _____ номер _____ /
документ, подтверждающий установление
опеки (при наличии) _____

Телефон: _____

e-mail: _____

ЗАЯВЛЕНИЕ

Прошу перевести моего ребенка _____
(Ф.И.О.)

Дата рождения _____

Свидетельство о рождении ребенка: _____ серии _____ номер _____

дата выдачи _____

Адрес проживания (пребывания) ребенка _____

из ДОО _____

в ДОО _____

ФИО родителей (законных представителей) _____

Телефон: _____ e-mail: _____

Язык образования _____
(из числа языков народов РФ, в т.ч. русского как родного языка)

Потребность в обучении ребенка по адаптированной образовательной
программе дошкольного образования и (или) в создании специальных условий
для организации обучения и воспитания ребенка-инвалида в соответствии с
ИПРИ (при наличии) _____

Направленность группы _____

Необходимый режим пребывания ребенка в ДОО _____

_____ Дата

_____ Подпись

_____ ФИО заявителя

Приложение № 2
к административному регламенту
администрации Кстовского муниципального
района по предоставлению муниципальной услуги
«Постановка на учет и направление детей
в образовательные учреждения, реализующие
образовательные программы дошкольного образования»

Номер заявления _____

В департамент образования администрации
Кстовского муниципального района
Нижегородской области

от _____
(Ф.И.О. заявителя)

паспорт: серия _____ номер _____
документ, подтверждающий установление
опеки (*при наличии*) _____

Телефон: _____
e-mail: _____

**Заявление
об изменении категории заявителя или дошкольной образовательной
организации**

Прошу:

- перенести срок приема в образовательную организацию _____
_____ на _____ следующий учебный год,
на дату

- предоставить места ребенку в любой другой образовательной организации

_____ (указать наименование)

- предоставить право на первоочередной или внеочередной прием ребенка в
дошкольную образовательную организацию

Документ, подтверждающий льготу _____.

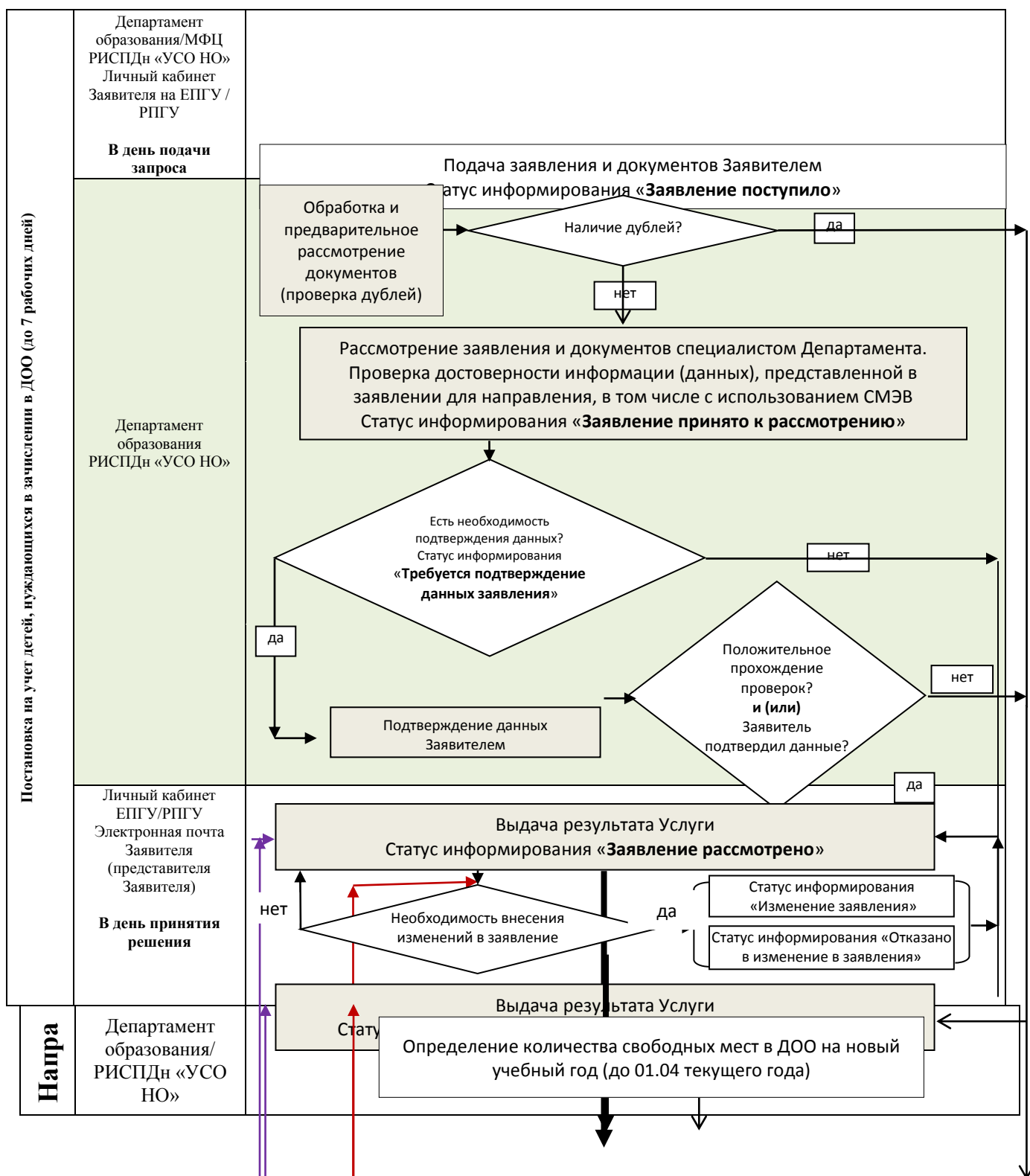
С обработкой, передачей и хранением персональных данных в соответствии с
Федеральным законом от 27 июля 2006 г. № 152-ФЗ «О персональных данных»
в целях и объеме, необходимых для получения муниципальной услуги
согласен.

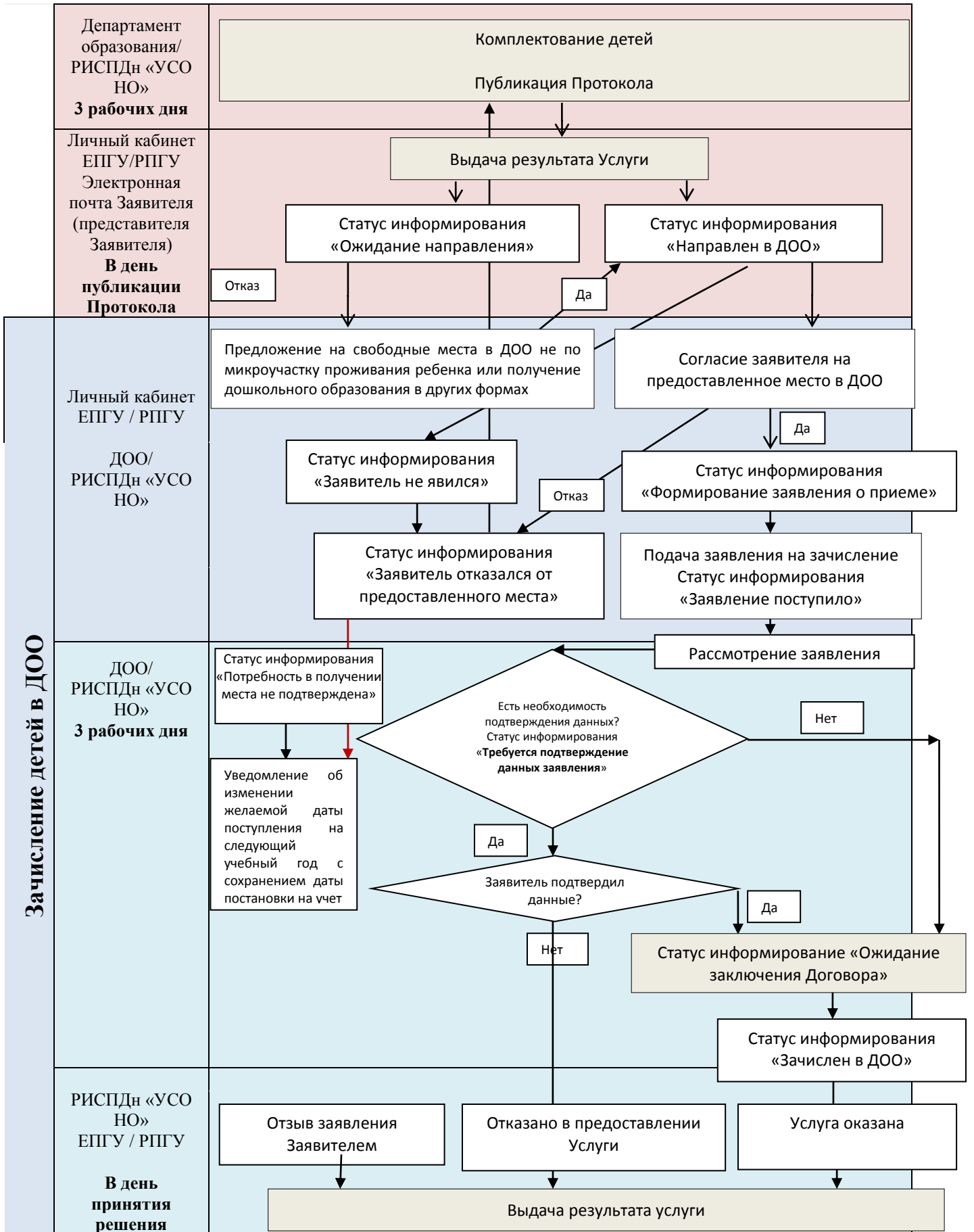
« _ » _____ 202_ г.
(дата подачи заявления)

_____ (подпись)

Приложение № 3
к административному регламенту
администрации Кстовского муниципального
района по предоставлению муниципальной услуги
«Постановка на учет и направление детей
в образовательные учреждения, реализующие
образовательные программы дошкольного образования»

Блок-схема предоставления Услуги





Зачисление детей в ДОО