

Отчет о проведении самообследования
МБДОУ «Детский сад № 30» комбинированного вида
за 2014- 2015 учебный год.

I. Общая характеристика дошкольного образовательного учреждения.

Муниципальное бюджетное дошкольное образовательное учреждение «Детский сад № 30» комбинированного вида создано на основании распоряжения Главы администрации Балахнинского района от 08.06.1999г. № 873 р.

Учредитель: Администрация Балахнинского муниципального района Нижегородской области.

Лицензия на право ведения образовательной деятельности Серия 52Л01 № 0002138 от 12.05.2015г. Выдана Министерством образования Нижегородской области. Срок действия лицензии: бессрочно.

Место нахождения Учреждения (фактический адрес совпадает с юридическим адресом): 606408, Нижегородская область, г. Балахна, ул. Кирова, д. 19 а.

Сайт: ds30balakhna.caduk.ru

Телефон: 9 76 09. 4 52 60.

E-mail: ds_30skazka@mail.ru

Заведующая: Зотова Ольга Витальевна.

Старший воспитатель: Рассылкина Ирина Борисовна.

Завхоз: Фазилова Наталья Николаевна.

Главный бухгалтер: Бабошина Надежда Николаевна.

Учреждение имеет статус: дошкольное образовательное учреждение комбинированного вида.

Свою работу МБДОУ «Детский сад № 30» комбинированного вида осуществляет в соответствии с:

- Конституцией Российской Федерации.
- Законом Российской Федерации «Об образовании».
- Уставом Учреждения.
- Договорами между родителями и Учреждением.
- Другими нормативными правовыми актами Российской Федерации, Нижегородской области, решениями Учредителя.

В соответствии с установленным статусом МБДОУ реализует образовательные программы дошкольного образования.

Учреждение является юридическим лицом, имеет лицевые счета по учету бюджетных ассигнований бюджета района и средств, полученных от приносящей доходы деятельности. Учреждение обладает обособленным имуществом на праве оперативного управления, имеет самостоятельный баланс, печать со своим полным наименованием, иные необходимые для осуществления своей деятельности бланки, штампы со своим наименованием.

Учреждение в соответствии с законодательством Российской Федерации от своего имени приобретает и осуществляет имущественные и личные неимущественные права, несет обязанности, может быть истцом и ответчиком в суде.

Муниципальные задания для Учреждения формирует и утверждает Учредитель. Учреждение не вправе отказаться от выполнения муниципального задания. Уменьшение объема субсидии, предоставляемой на выполнение муниципального задания, в течение срока его выполнения

осуществляется только при соответствующем изменении муниципального задания.

Учреждение в соответствии с законодательством Российской Федерации может выступать муниципальным заказчиком при размещении заказов на поставки товаров, выполнение работ, оказание услуг для муниципальных нужд.

Медицинское обслуживание в Учреждении обеспечивается медицинским персоналом, который закреплен органом здравоохранения за Учреждением и наряду с администрацией Учреждения и педагогическими работниками несет ответственность за проведение профилактических мероприятий, соблюдение санитарно-гигиенических норм, режим и качество питания.

Учреждение предоставляет помещения, создавая условия для работы медицинского персонала.

Педагогические работники проходят периодическое бесплатное медицинское обследование, которое проводится за счет средств Учредителя.

Деятельность Учреждения направлена на всестороннее формирование личности ребенка с учетом особенностей его физического, психического развития, индивидуальных возможностей и способностей.

Обучение и воспитание детей ведется на русском языке.

Порядок комплектования Учреждения определяется Учредителем.

Режим работы Учреждения пятидневный, время пребывания детей с 7.00 до 17.30.

Количество групп в детском саду определяется Учредителем. В Учреждении функционирует 11 групп. Наполняемость групп:

- ясельная группа – № 1 - 24 чел;
- ясельная группа – № 4 - 24 чел;

дошкольные группы общеразвивающей направленности:

- вторая младшая группа (с 3-4 лет) № 11 – 23 чел;
- вторая младшая группа (с 3-4 лет) № 10 – 23 чел;
- средняя группа (с 4-5 лет) №5 – 24 чел;
- средняя группа (с 4-5 лет) № 6 – 23 чел;
- старшая группа № 7 (с 5-6 лет) – 24 чел;
- подготовительная к школе группа (с 6-7 лет) – 26 чел.
- группы компенсирующей направленности для детей с общим недоразвитием речи в возрасте 5 – 7 лет:
 - старшая группа № 3 - 12 чел,
 - старшая группа № 3 - 12 чел,
 - подготовительная к школе группа № 3 - 15 чел.

НАПРАВЛЕНИЯ АНАЛИЗА РЕЗУЛЬТАТИВНОСТИ ВОСПИТАТЕЛЬНО – ОБРАЗОВАТЕЛЬНОГО ПРОЦЕССА.

Анализ состояния результатов воспитательно-образовательного процесса Учреждения проводился по следующим направлениям:

- физическое развитие и состояние здоровья воспитанников;
- психолого – педагогические условия;
- освоение детьми образовательной программы;

- характеристика кадрового состава,
- материально – техническое обеспечение; финансовые условия;
- развитие предметно – развивающей среды.

Физическое развитие и состояние здоровья воспитанников.

Работа по физическому воспитанию в МБДОУ «Детский сад № 30» комбинированного вида строится на основе мониторинга, который осуществляют во взаимодействие педагогические и медицинские работники. Медико-педагогический контроль над организацией физического воспитания в детском саду осуществляют заведующий ДОУ, медсестра, врач, закреплённый поликлиникой, старший воспитатель, инструктор по физическому воспитанию.

Целью физического воспитания в ДОУ является формирование у детей основ здорового образа жизни. Тщательно спланированная, организованная физкультурно – оздоровительная работа в детском саду, свободная двигательная деятельность детей улучшают деятельность сердечнососудистой, дыхательной и нервной систем, укрепляют опорно-двигательный аппарат, улучшают обмен веществ; повышают устойчивость ребенка к заболеваниям, мобилизуют защитные силы организма. Перед коллективом Учреждения стоят следующие задачи:

Оздоровительные.

1. Повышение сопротивляемости организма влияниям внешней среды путем его закаливания.
2. Укрепление опорно-двигательного аппарата и формирование правильной осанки.

Образовательные.

1. Формирование основных жизненно важных двигательных умений и навыков.
2. Формирование устойчивого интереса к занятиям физической культурой.

Воспитательные.

1. Воспитание морально-волевых качеств.

В ДОУ для решения задач физического воспитания детей дошкольного возраста используются гигиенические факторы, естественные силы природы, физические упражнения, приобщение к ЗОЖ, профилактические мероприятия, организация полноценного сбалансированного питания.

Физкультурно – оздоровительные мероприятия в детском саду осуществляются в спортивном зале с использованием необходимого современного оборудования, на физкультурной и прогулочных площадках, в групповых помещениях, в которых оборудованы традиционным и нетрадиционным оборудованием центры физкультуры и оздоровления.

Формы физкультурно – оздоровительной работы с детьми в
МБДОУ «Детский сад № 30» комбинированного вида.

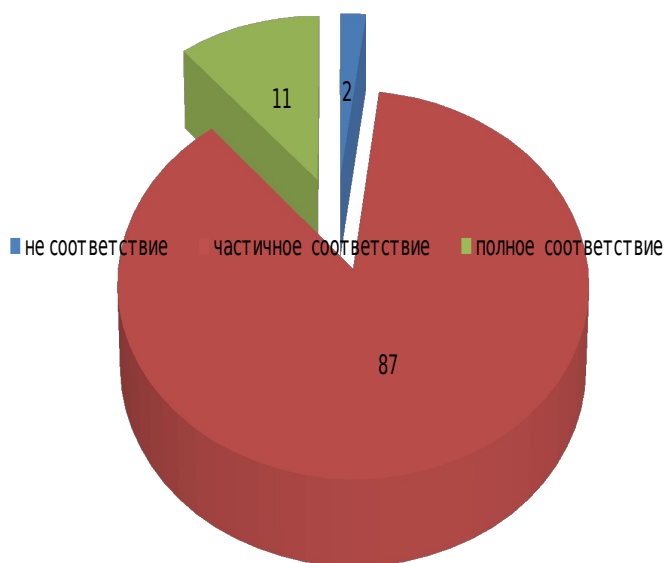
Формы работы.	Особенности организации форм работы.
Утренняя гимнастика (разные виды)	Ежедневно, в музыкальном и физкультурном залах, в группе. Все возрастные группы. (ОРУ под счёт, музыкальное сопровождение, танцевальная, игровая).
Физкультурная НОД.	Три раза в неделю в спортивном зале, в группе, (начиная с раннего дошкольного возраста), на улице (старший дошкольный возраст).
Динамические паузы	В середине НОД, по мере утомляемости детей, 2-5 мин, начиная со второй младшей группы
Подвижные и спортивные игры	Как часть физкультурной НОД, на прогулке, в группе со средней степенью подвижности, ежедневно. Все возрастные группы
Пальчиковая гимнастика	С младшего возраста индивидуально, с подгруппой и всей группой ежедневно
Гимнастика бодрящая	После сна в группе каждый день. Все возрастные группы
Дыхательная гимнастика	В разных формах физкультурно-оздоровительной работы, начиная с младшего возраста
НОД по ЗОЖ.	Один раз в неделю в режимных процессах, как часть и целое занятие по познанию, начиная со второй младшей группы
Физкультурные досуги.	Один раз в месяц в музыкальном зале, в группе, на прогулке, начиная с младшего дошкольного возраста
Физкультурные праздники	Один раз в квартал в музыкальном зале, в группе, на прогулке, начиная с младшего дошкольного возраста
Артикуляционная гимнастика	Утром, 2-5 мин, начиная с младшего дошкольного возраста
Гимнастика для глаз	Ежедневно по 3-5 минут в любое свободное время, рекомендуется детям с младшего возраста (в зависимости от интенсивности зрительной нагрузки)
Гимнастика корригирующая	Ежедневно в различных формах физкультурно-оздоровительной работы, рекомендуется детям для профилактики плоскостопия и нарушения осанки.

Результаты анализа соответствия норме физической подготовленности воспитанников (показатели челночный бег, прыжки в длину с места, метание в цель, гибкость, сила) в начале 2014 – 2015 учебного года показали, что:

- 3 % детей имеют низкий уровень развития физических качеств;
- 40 % детей с уровнем ниже среднего;

- 47 % показали средний уровень развития физических качеств;
- 9 % с уровнем выше среднего;
- 1 % с высоким уровнем.

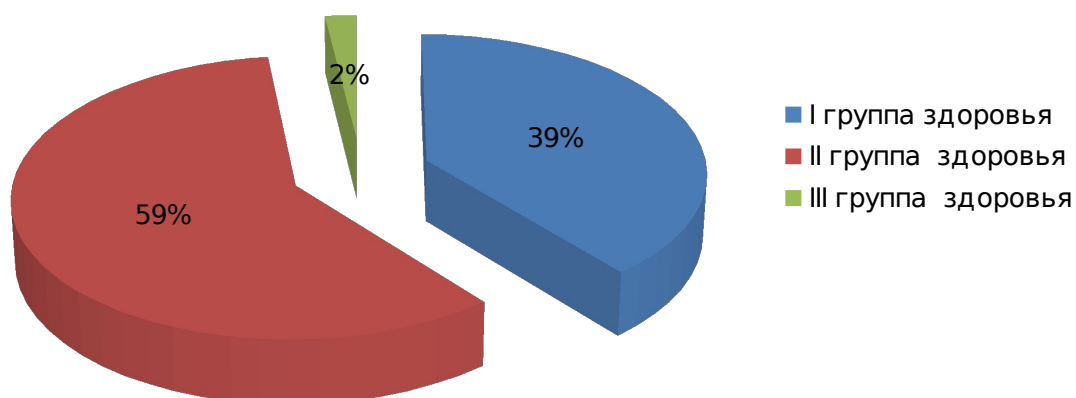
Результаты анализа соответствия норме физической подготовленности детей в конце 2014 - 2015 учебного года



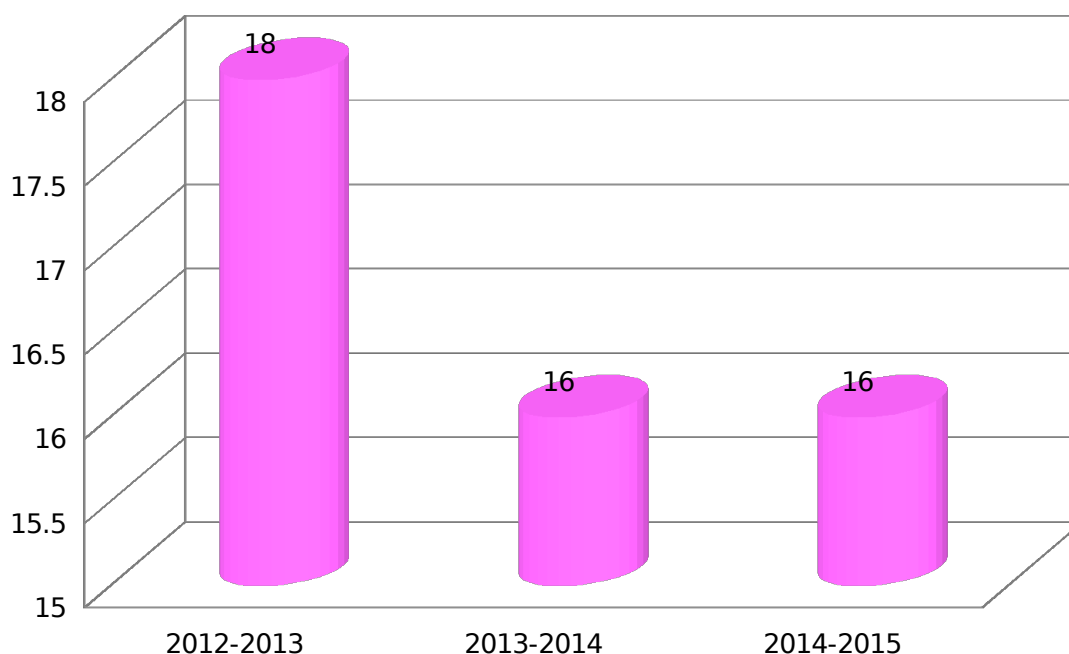
Физкультурно – оздоровительная работа в МБДОУ «Детский сад № 30» комбинированного вида строится на основе мониторинга групп здоровья и заболеваемости воспитанников.

Медицинское сопровождение (профилактика, контроль за здоровьем и физическим развитием) воспитанников осуществляется медицинским персоналом Учреждения, узким специалистам МУЗ «ЦРБ» по договору о сотрудничестве.

Группы здоровья воспитанников
(сентябрь 2014 г.)



Показатель заболеваемости детей



Незначительное понижение заболеваемости детей в 2014 – 2015 учебном году вызвано эффективной профилактической работой против вирусных заболеваний со стороны медицинского персонала.

Сложившаяся система физкультурно – оздоровительной работы эффективно влияет на состояние заболеваемости в Учреждении.

С целью снижения заболеваемости также проводятся оздоровительные мероприятия: витаминизация третьего блюда, щадящее закаливание. Физкультурные занятия включают в себя компоненты корригирующих упражнений для профилактики нарушений осанки и плоскостопия.

Большое внимание коллектив уделяет закаливающим процедурам. Закаливающие процедуры проводятся воспитателями в течение всего года с постоянным изменением их характера, длительности и дозировки с учетом состояния здоровья, возрастных и индивидуальных особенностей каждого ребенка.

Психолого – педагогические условия.

Психолого – педагогическое сопровождение воспитательно – образовательного процесса в МБДОУ «Детский сад № 30» комбинированного вида осуществляется педагогом – психологом.

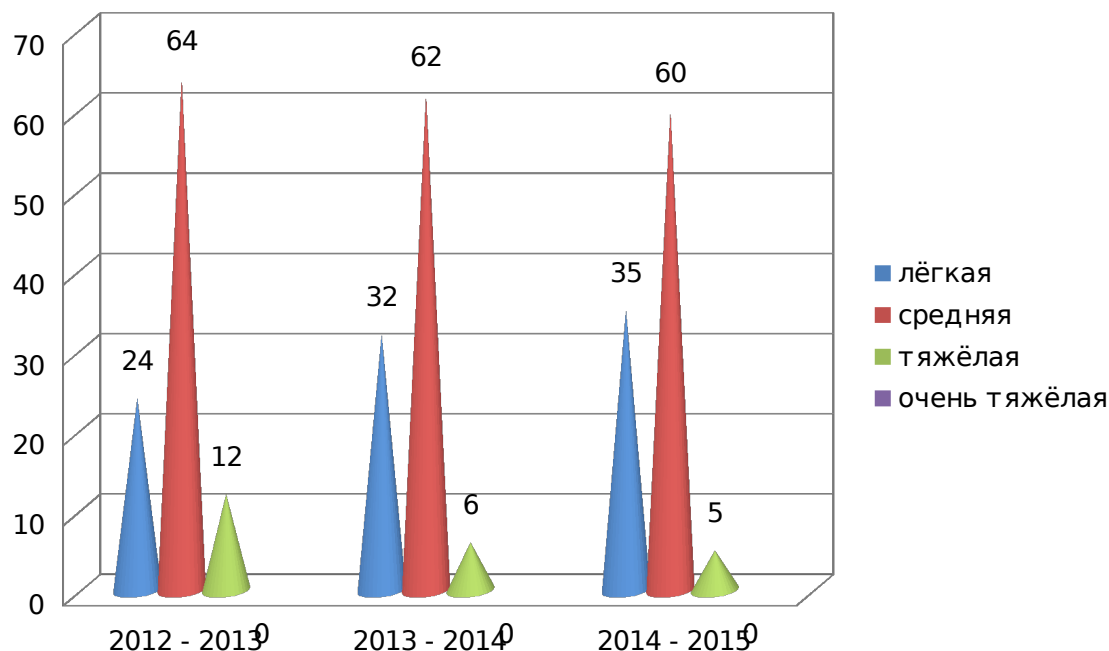
Психолого – педагогическая поддержка позитивной социализации и индивидуализации, развития личности детей дошкольного возраста

осуществляется в разных формах работы с воспитанниками, родителями и педагогами Учреждения.

Формы работы.	Особенности организации форм работы.
Воспитанники.	
Дыхательная гимнастика	В разных формах физкультурно-оздоровительной работы, начиная с младшего возраста
Арт-терапия	Как часть НОД социально – коммуникативного развития, в совместной деятельности с детьми.
Муз-терапия	Во время НОД, перед сном, в совместной и самостоятельной деятельности, 2-5 мин, начиная со старшего дошкольного возраста
Изо-терапия	Во время НОД художественно – эстетического и социально – коммуникативного развития, в совместной деятельности
Песко –терапия.	В совместной и самостоятельной деятельности детей, со средней группы.
Релаксация	В конце НОД по физическому, социально – коммуникативному и музыкальному развитию, со среднего дошкольного возраста.
Психогимнастика	Во время НОД по социально – коммуникативному, познавательному развитию 2-5 мин, начиная со средней группы.
Технология коррекции поведения, качеств личности	НОД , подгруппа детей, начиная со старшей группы
Гимнастика для глаз	Ежедневно по 3-5 минут в любое свободное время, рекомендуется детям с младшего возраста (в зависимости от интенсивности зрительной нагрузки)
Родители.	
Выступления на собраниях.	Психолого – педагогические подходы развития личности воспитанников, готовности поступления детей раннего возраста к поступлению в ДОО, адаптации детей к условиям детского сада, особенности социализации детей в группе сверстников, возрастные особенности детей, коррекция нарушений развития и социальной адаптации, социальная ситуация развития детей раннего и дошкольного возраста.
Консультации индивидуальные и подгрупповые.	Психолого – педагогическое сопровождение детей и их семей, попавших в трудную жизненную ситуацию, обеспечение индивидуализации образовательного процесса.
Демонстрация достижений детей, детских работ.	Активное вовлечение родителей в воспитательно – образовательный процесс на основе позитивной актуализации индивидуальных особенностей детей.

Тесты.	Формирование активной конструктивной осознанной позиции родителей к личностно – ориентированному развитию детей, возрастным особенностям воспитанников, с целью обеспечения личностно – развивающего и гуманистического характера взаимодействия детей и взрослых.
Тренинги.	
Анкеты.	
Наглядные формы работы.	
Дни открытых дверей.	
ИКТ технологии.	Обеспечение психолого – педагогического просвещения родителей.
Педагоги.	
Выступления на собраниях.	<ul style="list-style-type: none"> • Психолого – педагогические подходы развития личности воспитанников, адаптации детей к условиям детского сада, особенности социализации детей в группе сверстников, возрастные особенности детей, коррекция нарушений развития и социальной адаптации. • Психолого – педагогическое сопровождение детей и их семей, попавших в трудную жизненную ситуацию, обеспечение индивидуализации образовательного процесса. • Формирование активной конструктивной осознанной позиции педагогов к личностно – ориентированному развитию детей, возрастным особенностям воспитанников, с целью обеспечения личностно – развивающего и гуманистического характера взаимодействия детей и взрослых. • Обеспечение психолого – педагогического просвещения педагогов.
Консультации индивидуальные и подгрупповые.	
Демонстрация достижений детей, детских работ.	
Тесты.	
Тренинги.	
Анкеты.	
Наглядные формы работы.	
Деловые игры.	
Дни открытых дверей.	
ИКТ технологии.	

Анализ адаптации детей к условиям ДОУ.



Предупреждение нарушений адаптации детей к пребыванию в ДОО является важным мероприятием по сохранению и укреплению здоровья детей, их социализации и возможно только при совместном участии в этой работе администрации ДОО, медицинского и педагогического персонала, а также родителей.

Первичное анкетирование родителей детей раннего возраста готовности к поступлению в ДОО, родительское собрание с родителями будущих воспитанников позволяют адресно, конструктивно строить работу по профилактике тяжёлой и средней адаптации. Индивидуализация работы в данном направлении позволила исключить случаи тяжёлой адаптации.

Психолого-педагогическое обследование детей было направлено на :

- Изучение эмоциональной сферы детей;
- Особенности взаимодействия и отношения со сверстниками
- Изучение ситуативной тревожности

Уровень развития познавательных психических процессов	2013-2014	2014-2015
высокий	18%	17%
средний	61%	73%
низкий	21%	10%

Анализ результатов диагностики свидетельствует об незначительной динамике роста количества воспитанников с высоким и средним уровнем подготовки к школе.

По результатам диагностики можно наблюдать небольшое снижение уровня тревожности – 28% высокий уровень тревожности в начале года, 16% – в конце.

Наличие динамики в эмоциональном развитии детей проявляется в познавательном отношении к себе, собственным эмоциям, осознании себя как человека, мальчика или девочки.

По результатам анализа особое внимание необходимо уделять:

- описанию детьми чувств и эмоций;
- организации продуктивного общения детей со сверстником.
- построению взаимоотношений педагогов с детьми и их родителями в логике субъект-субъектных отношений

На основании психолого-педагогических исследований, проводимых в ДОУ выявлены возможности повышения качества дошкольного образования через:

- совершенствование структуры и содержания образования;
- использование здоровьесберегающих технологий в образовательном процессе;
- внедрение ФГОС ДО.

Информация о родителях.

Уч. год.	Все - го род - ей.	Образование.				Социальное положение.			Возраст.				Семейный статус.		
		Н Е П О Л. С р	С ре - дн ее	Ср. спе ц	Вы с.	Ра- бо- чие.	Слу - жа- щие	Без- ра- бот.	До 30 лет.	От 30 до 35 лет.	От 35 до 40 лет.	Св 40 лет.	П О Л Я.	Н П О Л Н.	М А Т Ь - О Д.
2012/2013	362	—	42	198	122	248	102	12	216	131	15	—	156	41	11
2013/2014	437	1	82	204	151	236	168	33	181	162	70	23	208	27	1
2014/2015	417	-	45	205	167	229	148	40	205	148	64	-	204	9	3

Из таблицы видно, что наблюдается:

- значительное увеличение количества родителей со средним – специальным и высшим образованием;
- увеличение количества полных семей.

Взаимодействие с семьей.	
Принципы работы с родителями.	Методы изучения семьи.
1. Целенаправленность, системность, научность, плановость. 2. Дифференцированный подход в работе с родителями. 3. Доброжелательность, открытость. 4. Гуманность.	1. Анкетирование. 2. Наблюдение за ребенком. 3. Беседы с ребенком. 4. Беседы с родителями.

Формы работы с родителями.		
Общие, групповые	Консультации, беседы	Совместные

родительские собрания (традиционные, нетрадиционные формы проведения)	с родителями.	мероприятия (досуги, праздники, субботники, помощь родителей детскому саду).
Организация открытых занятий для родителей.	Дни открытых дверей.	Круглый стол с участием родителей.
Работа попечительского совета, родительских активов в группах.	Оформление уголков для родителей, тематических стендов, папок – раскладушек.	Кружок для родителей детей групп раннего возраста « Малышок».
Тренинги для родителей.	Программа приема детей в детский сад.	Совместное с родителями создание фотоальбомов различной тематики.
Привлечение родителей к педагогическому процессу в ДОУ «Ассистент в группе», "Управляющий совет"	Присутствие родителей в группе в процессе адаптации ребенка к ДОУ.	Фоторепортажи о мероприятиях в ДОУ, использование видео материалов.

Анализ проведения мониторинга определения качества муниципальной услуги показал (из числа опрошенных родителей:

- услугой по предоставлению образования удовлетворены 96%;
- качеством образования, которое предоставляют в образовательном учреждении удовлетворены 96%;
- уровнем педагогического состава в образовательном учреждении удовлетворены 96%;
- подчеркнули комфортность в образовательном учреждении 90%;
- организацией питания в образовательном учреждении удовлетворены 81%;
- удовлетворены созданными в образовательном учреждении условиями для сохранения и укрепления здоровья детей 86%;
- материально – техническим оснащением образовательного учреждения удовлетворены 69 %;
- отмечают, что в образовательном учреждении проводится систематическая работа по оказанию консультативной помощи родителям в вопросах воспитания и обучения детей 94%.
- В дополнительных параметрах родители отмечают:
 - ✓ оснащение прогулочных участков – 4 анкеты;
 - ✓ введение кружковой, секционной работы – 6 анкет.

Отмечается заинтересованность родителей в вопросах воспитания детей, больше всего родителей привлекает в данном ДОУ: любовь ребенка к воспитателям, желание ходить в детский сад; высокий профессиональный уровень педагогов; любовь и заботливое отношение воспитателей к ребенку, целенаправленная подготовка детей к школе.

Основной акцент в значимости дошкольного образования для своих детей родители делают на:

- специальной подготовке детей к школьному обучению, тем самым принося важность общего развития личности детей;
- обучение детей английскому языку;
- оснащение предметно – игрового пространства групповых помещений, территории ДОУ.

Информация о взаимодействии с социумом.

Взаимодействие ДОУ с социумом включает несколько аспектов:

- по участию в районных совещаниях;
- по участию в районных и областных конкурсах и программах;
- по взаимодействию в решении административно – хозяйственных проблем;
- в программах целевого финансирования;
- по социальной защите сотрудников.

Взаимодействие с государственными и общественными организациями:

- получение юридической консультации;
- получение нормативно – правовой документации;
- участие в совещаниях и семинарах;
- прохождение аттестации, лицензирования, аккредитации;
- повышение профессионального мастерства;
- обмен опытом.

Взаимодействие с учреждениями образования, науки и культуры:

- участие в конкурсах, просмотрах спектаклей;
- расширение представлений детей об окружающем мире через организацию экскурсий;
- участие в совещаниях, семинарах;
- взаимодействие с Управлением образования и молодёжной

политики

администрации Балахнинского муниципального района;

- повышение профессиональной компетентности;
- предоставление отчетности;
- аттестация педагогических кадров;
- участие в работе экспертных групп при прохождении квалификационных испытаний педагогических работников Балахнинского района;
- повышение квалификации на базе ГБОУ ДПО НИРО;
- проведение на базе ДОУ РМО и совещания заведующих.

Взаимодействие с социально – педагогической средой осуществляется следующим образом:

МБДОУ « Детский сад № 30 » комбинированного вида		
Учреждения образования.	Учреждения здравоохранения.	Учреждения культуры.
1. Управление образования и молодёжной политики. 2. ГОУ ДПО НИРО. 3. Школы № 11,12, 14. 4. Музыкальная школа	1. Детская поликлиника. 2. Роспотребнадзор. 3. Правдинская поликлиника. 4. Аптека.	1. Детский дом культуры. 2. Музей « Глобус». 3. Краеведческий музей. 4. Нижегородская

№2. 5. Детская библиотека. 6. Художественная школа №2. 7. ДОУ района.		филармония. 5. Нижегородский цирк «Малая арена». 6. Новый Нижегородский кукольный театр. 7. Дом культуры ОАО «Волга».
--	--	--

Освоение детьми образовательной программы.

Анализ усвоения детьми образовательной программы показал:

ВИДЫ ДЕЯТЕЛЬНОСТИ	2012/ 2013			2013/ 2014			2014/2015		
	Н	С	В	Н	С	В	Н	С	В
Физическое развитие.	2	16	82	0	13	87	0	14	86
Музыкальное развитие.	7	16	77	9	15	76	7	16	77
Математическое развитие.	24	48	28	18	52	30	18	50	32
Речевое развитие.	10	82	8	6	85	9	5	84	11
Культурно – гигиенические навыки.	15	55	35	12	54	34	11	53	36
Игровая деятельность.	17	63	20	13	65	22	12	65	23
Изобразительная деятельность.	3	88	9	2	91	7	2	88	10
Конструирование.	10	40	50	7	41	52	7	41	52
Социальные отношения.	2	42	56	1	44	55	1	44	55
Мир природы	11	69	20	7	71	22	7	71	22
Труд взрослых.	3	61	36	2	63	35	2	63	35
Труд детей.	4	65	31	3	64	33	3	64	33
Общий балл.	9	54	37	7	55	38	5	53	42

Стабильность результатов по усвоению программных задач детьми обусловлено:

- воспитатели используют проектный метод планирования, ТСО;
- осуществляется взаимодействие воспитателей и специалистов в процессе воспитательно-образовательной работы с детьми;

- наметилась положительная динамика в процессе взаимодействия педагогов и детей на основе индивидуальных и возрастных особенностей детей;
- наблюдается увеличение количества детей с оптимальным уровнем физического развития, с физической подготовленностью, соответствующей норме, увеличение количества детей с оптимальным уровнем двигательной активности, что обусловлено особым вниманием педагогами ДОО оснащению физкультурных центров;
- большое внимание педагоги уделяют развитию игровой деятельности в соответствии с возрастными особенностями детей, что находит отражение в комплексном планировании игры, создании предметно – игрового пространства;
- активное участие учителей – логопедов в методической деятельности педагогического коллектива способствует повышению результатов освоения образовательной программы по развитию речи;
- анализ развития у дошкольников элементарных математических представлений показал, что у старших дошкольников успешно сформированы умственные действия;
- формирование представлений об окружающем мире осуществляется на основе комплексно – тематического планирования;
- уровень развития детской музыкальной деятельности находится на высоком уровне: дети имеют хорошие певческие навыки, высокий уровень развития музыкально- ритмических движений, но «западают» такие показатели, как эмоциональная отзывчивость на музыку, развитие музыкального мышления и воображения, музыкальной памяти.

ХАРАКТЕРИСТИКА КАДРОВОГО СОСТАВА.

В соответствии с п.3.4.2 Приказ МО и науки РФ от 17.10.2013г. №1155 «Об утверждении Федерального государственного стандарта дошкольного образования», педагогические работники должны обладать основными компетенциями, необходимыми для создания условий развития детей.

В Учреждении сформирован работоспособный, грамотный педагогический коллектив, который насчитывает 28 педагогов: старший воспитатель – 1 чел., педагог – психолог – 1 чел., музыкальный руководитель – 2 чел., инструктор по физической культуре – 1 чел., учителя – логопеды – 3 чел., воспитатели – 20 чел.

Распределение кадрового состава:

По образованию:

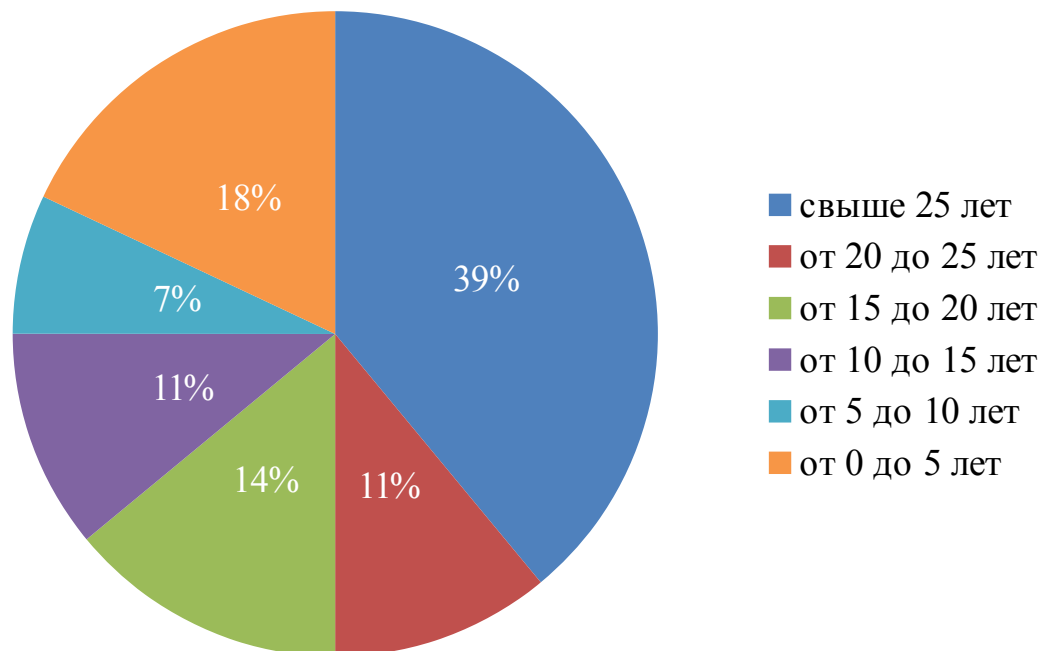


- высшее образование: - педагогическое специальное – 8 чел.(30%),
- педагогическое – 2 чел. (6 %),
- не педагогическое – 1 чел. (3 %);
- среднее специальное: - специальное – 15 чел.(55%);
- не специальное – 1 чел. (3 %);
- не имеет профессионального образования - 1 чел. (3 %).

Таким образом, 85% педагогов имеют специальное дошкольное среднее или высшее образование, способствующее развитию профессионально значимых компетенций, необходимых для решения образовательных задач развития детей раннего и дошкольного возраста с учетом особенностей возрастных и индивидуальных особенностей их развития. Три педагога прошли профессиональную переподготовку в ГОУ ДПО НИРО.

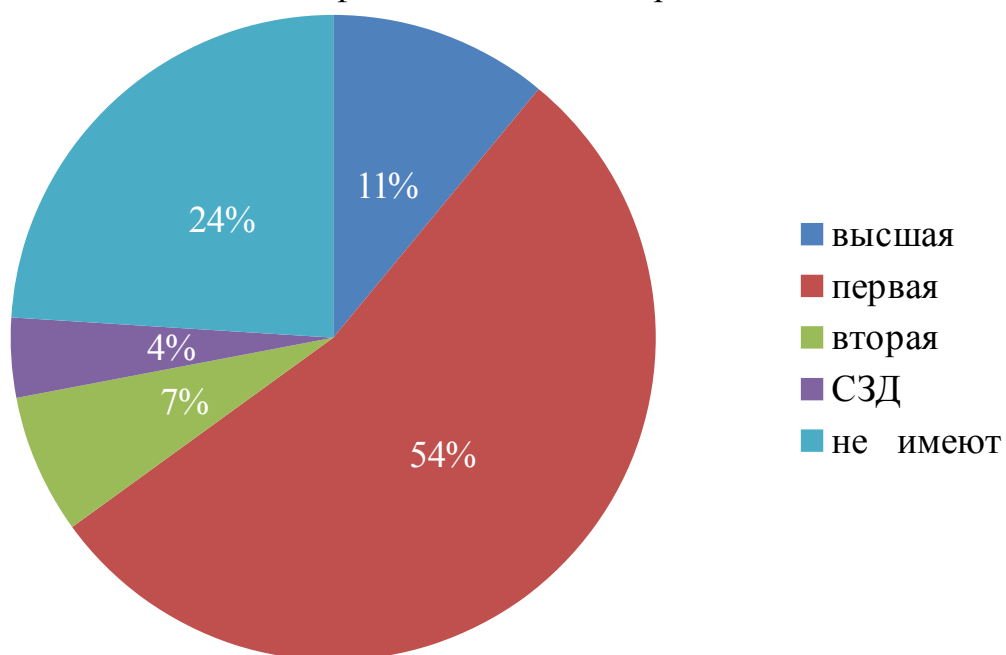
По стажу:

- свыше 25 лет – 11 чел. (39%);
- от 20 до 25 лет – 3 чел. (11%);
- от 15 до 20 лет – 4 чел. (14%);
- от 10 до 15 лет – 3 чел (11%);
- от 5 до 10 лет – 2 чел. (7%);
- от 0 до 5 лет – 5 чел.(18%).



Таким образом, 75% педагогов – стаж работы от 10 до более 25 лет: обладающих педагогическим опытом, творческим подходом к делу, способных к системному планированию и корректировке образовательных задач, созданию позитивного психологического климата в группе и условий для доброжелательных отношений в коллективе.

По квалификационной категории:



- высшая квалификационная категория – 3 чел. (11%);
- первая квалификационная категория – 15 чел. (54%);
- вторая квалификационная категория – 2 чел. (7%);
- соответствие занимаемой должности – 1 чел. (4%);
- не имеют квалификационной категории – 7 чел. (24%).

Таким образом, 64% педагогов имеют первую и высшую квалификационную категорию, участвующие в разработке образовательной программы Учреждения, имеющие обобщённый педагогический опыт, участвующие в методической работе ДОУ и района.

100% педагогов МБДОУ «Детский сад № 30» комбинированного вида прошли курсы повышения квалификации, 87% педагогов используют ИКТ технологии в своей педагогической деятельности, 95% - технологию проблемного, развивающего обучения, проектного метода обучения. В соответствии с анкетированием педагогического коллектива 32% педагогов готовы к инновационной деятельности, частично готовы – 62%, 6% - не готовы.

Материально-техническое оснащение ДОУ

Макросреда:

- в ДОУ установлен необходимый режим функционирования: водоснабжения, освещения, канализации, отопления, энергоснабжения;
- здание и оборудование ДОУ отвечает требованиям техники безопасности, СанПину, Госпожнадзора;
- имеются музыкальный зал, физкультурный зал, три логопедических кабинета, кабинет психолога, малый детский тренажёрный зал
- отремонтирована труба стока ливневых вод;
- заменены лампы во всех возрастных группах и кабинетах.

Микросреда:

а) состав и структура предметно – развивающей среды учитывают следующие требования:

- адекватность среды, то есть ее соответствие вводимым в образовательный процесс программам;
- полнота среды, достаточность содержания для всех видов деятельности;
- деятельностно – возрастная организация среды;
- динамичность (изменения вносятся исходя из интересов детей);
- эстетизация (оформление сочетается по цветовой гамме, фактуре, размерам);

б) в микросредах выделены мини центры художественно – эстетического, социального, познавательного, физического развития детей.

Созданы условия использования информационно-компьютерных технологий, которые помогают педагогам активно создавать и использовать ИКТ продукты дидактической направленности. В настоящее время в детском саду в состав информационно - технической базы входят: 6 комплектов ПК, сканер, 5 принтеров, мультимедийный проектор, мультимедийный экран, DVD проигрыватель, ксерокс, цифровой фотоаппарат, цифровая видеокамера, факс, магнитолы в каждой возрастной группе, в музыкальном кабинете, в музыкальном и физкультурном залах, синтезатор, телевизор. Имеется постоянный доступ в Интернет, медиатека. Заметно выросло число педагогов, которые применяют ИКТ в образовательном процессе.

Бухгалтерия, медицинский кабинет детского сада оснащены необходимыми программами для качественного ведения бухгалтерского и медицинского учета, налажен электронный документооборот с бюджетными и налоговыми организациями, пенсионным фондом.

В ДОУ проведены все необходимые мероприятия по пожарной безопасности, предупреждению чрезвычайных ситуаций.

Пока еще проблемой остается реализация принципа гибкости и управляемости пространственно-предметной образовательной среды. Планируем конструирование предметно-пространственной среды в группах как гибкой открытой системы, через пополнение ее ширмами, мобильным игровым, дидактическим оборудованием, предоставляющей детям возможности для активного ее преобразования.

Финансовые ресурсы МБДОУ и их использование.

Учреждение финансируется за счет бюджета города, средств родителей, благотворительных средств.

Уровень введения ФГОС ДО в МБДОУ «Детский сад № 30» комбинированного вида.

№ п /п	Критерии.	Содержание выполнения критерия.
1	План – график введения ФГОС ДО	В наличии.
2	Рабочая группа по внедрению ФГОС ДО	Создана.
3	Основная общеобразовательная программа дошкольного образования на основе ФГОС ДО	Разработана.
4	Положения и другие локальные акты на основе ФГОС ДО.	<ul style="list-style-type: none"> • Программа развития МБДОУ «Детский сад № 30» комбинированного вида «Первая ступенька» • Должностные инструкции педагогов. • Положение по оплате труда. • Рабочие программы педагогов - специалистов. • Положение о взаимодействии с семьей. • Договор об образовании. • Положение о системе оценки индивидуального развития детей.

		<ul style="list-style-type: none"> • Положение о ПМП консилиуме. • Положение о деятельности групп компенсирующей направленности. • Паспорта групп. • Положение о методической службе. • Положение о деятельности клуба молодого педагога. • Положение о наставничестве.
5	Необходимость курсовой переподготовки педагогов.	4
6	Прохождение курсовой переподготовки педагогами.	2
7	Прохождение курсов повышения квалификации педагогами в соответствии с ФГОС ДО.	100%
8	Виды детской деятельности Учреждения, по которым имеется положительный опыт.	<ul style="list-style-type: none"> • Двигательная деятельность. • Познавательно-исследовательская деятельность. • Музыкальная деятельность.
9	Система методической работы по внедрению ФГОС ДО.	Направлена на глубокое изучение содержания ФГОС ДО: создание психолого – педагогических условий реализации ОП.

Заведующая МБДОУ «Детский сад № 30№ комбинированного вида
 _____ Зотова О.В.

М.П.