

Администрация Балахнинского муниципального района
Нижегородской области
Муниципальное бюджетное дошкольное образовательное учреждение
«Детский сад № 30»
606408 Нижегородская область, г. Балахна, ул. Кирова, д.19, а

ПРИНЯТА
на заседании
педагогического Совета
от «20» декабря 2019 г.
протокол № 2



УТВЕРЖДЕНА
заведующий МБДОУ
«Детский сад № 30»
приказ № 72 от «30» декабря 2019 г.
Зотова /О. В. Зотова

ПРОГРАММА РАЗВИТИЯ на 2020 – 2024 г. г.

Муниципального бюджетного дошкольного образовательного
учреждения «Детский сад № 30»

СОГЛАСОВАНО

Начальник управления образования и
социально-правовой защиты детства
Администрации Балахнинского муниципального района
Е.И. Сугакова / Е.И. Сугакова/

«14» января 2020 г.

г. Балахна

СОДЕРЖАНИЕ

Информационная справка о МБДОУ	
I. Паспорт Программы развития МБДОУ	
II. Аналитико-прогностическое обоснование программы развития	
2.1. Актуальность инновационной деятельности МБДОУ	
2.2. Анализ управленческой деятельности МБДОУ	
2.2. Анализ здоровья воспитанников	
2.4. Анализ развивающей предметно-пространственной среды МБДОУ	
2.5. Анализ программного обеспечения	
2.6. Анализ кадрового обеспечения	
2.7. Анализ работы с семьями воспитанников	
III. Концепция развития МБДОУ	
3.1. Инновационный потенциал МБДОУ	
3.2. Цели и задачи развития, миссия МБДОУ	
3.3. Основная идея и методологическая концепция Программы	
3.4. Модернизация системы управления МБДОУ	
3.5. Предполагаемые результаты и критерии эффективности реализации Программы	
IV. Стратегия развития МБДОУ	
4.1. Процессуально-технологическая реализация Программы	
4.2. Ресурсное обеспечение Программы	
4.3. Система контроля и регуляции реализации программы развития	
V. Финансовый план реализации Программы МБДОУ	

Приложение 1. Письма поддержки.

Информационная справка о МБДОУ

Муниципальное бюджетное дошкольное образовательное учреждение «Детский сад №30», именуемое в дальнейшем «МБДОУ», является бюджетным образовательным учреждением. Учреждение является некоммерческой организацией, созданной для оказания услуг в целях обеспечения реализации предусмотренных законодательством Российской Федерации полномочий в сфере образования.

Полное наименование: Муниципальное бюджетное дошкольное образовательное учреждение «Детский сад №30».

Сокращенное наименование: МБДОУ «Детский сад №30».

Местонахождение Учреждения: 606408 Нижегородская область, г.Балахна, ул. Кирова, д.19 а

Учредителем МБДОУ является администрация Балахнинского муниципального района Нижегородской области.

Юридический адрес Учредителя: 606403, Нижегородская область, г. Балахна, ул. Лесопильная, д. 24.

Организационно-правовая форма МБДОУ: муниципальное бюджетное дошкольное образовательное учреждение детский сад.

Режим работы МБДОУ с 7.00 до 17.30 час.

В МБДОУ функционирует 11 групп: 8 групп общеразвивающей направленности: группа раннего возраста - 2, младшая группа - 2, средняя группа - 2, старшая группа - 1, подготовительная группа - 1, 3 группы ОНР.

I. Паспорт Программы развития МБДОУ

Таблица 1

Полное наименование программы	Программа развития на 2020 – 2024 г.г. муниципального бюджетного дошкольного образовательного учреждения «Детский сад № 30» «Проектная деятельность в здоровьесбережении воспитанников детского сада»
Нормативно-правовая база для разработки программы	1. Федеральный закон от 29.12.2012 г. № 273-ФЗ «Об образовании в Российской Федерации». 2. Приказ Министерства образования и науки Российской Федерации от 17 октября 2013 г. N 1155 г. Москва «Об утверждении федерального государственного образовательного стандарта дошкольного образования»; 3. Приказ Министерства образования и науки Российской Федерации от 30 августа 2013 г. N 1014 г. Москва «Об утверждении Порядка организации и осуществления образовательной деятельности по основным общеобразовательным программам - образовательным программам дошкольного образования»; 4. СанПиН 2.4.1.3049-13 «Санитарно-эпидемиологические требования к устройству, содержанию и организации режима работы дошкольных образовательных организаций». 5. Концепция долгосрочного социально-экономического развития РФ на период до 2020 года (распоряжение Правительства РФ от 17.11.2008 г. № 1662-р); 6. Национальная доктрина образования в РФ на период до 2025 г.
Цель реализации программы	Охрана и укрепление физического и психического здоровья всех субъектов образовательной деятельности МБДОУ: детей, родителей и воспитателей.

<p>Задачи реализации Программы</p>	<ol style="list-style-type: none"> 1. Разработать, апробировать и внедрить проектную деятельность в здоровьесбережении воспитанников МБДОУ. 2. Повысить эффективность и качество решения задач охраны и укрепления здоровья всех основных субъектов образовательного процесса МБДОУ: детей, родителей и воспитателей. 3. Повысить профессиональную компетентность педагогов МБДОУ в вопросах использования проектной деятельности в здоровьесбережении воспитанников МБДОУ. 4. Организовать активное сотрудничество МБДОУ с семьями воспитанников при реализации проектов на темы здоровьесбережения детей. 5. Повысить конкурентоспособность МБДОУ на рынке образовательных услуг.
<p>Этапы реализации программы</p>	<p>I этап – теоретико-проектировочный Цель: мониторинг исходного состояния решения задач здоровьесбережения в МБДОУ и разработка модели использования проектной деятельности в здоровьесбережении воспитанников МБДОУ. Срок реализации - 2020 – 2021 уч. г.</p> <p>II этап – практический. Цель: Разработка и апробация проектной деятельности в здоровьесбережении воспитанников МБДОУ. Срок реализации – 2021 – 2022 уч.г.</p> <p>III этап – обобщающий. Цель: Анализ эффективности и качества использования проектной деятельности в здоровьесбережении воспитанников МБДОУ по результатам апробации. Срок реализации – 2022 – 2023 уч.г.</p> <p>IV этап – внедренческий. Цель: Внедрение и распространение результатов использования проектной деятельности в здоровьесбережении воспитанников МБДОУ. Срок реализации – 2023– 2024 уч.г.</p>
<p>Ожидаемые конечные результаты, важнейшие целевые показатели программы</p>	<p>В функционировании МБДОУ: - повышение эффективности и качества решения задач охраны и укрепления физического и психического здоровья основных субъектов образовательного процесса МБДОУ: детей, родителей и воспитателей; - оптимизация взаимодействия МБДОУ с семьями воспитанников при реализации проектной деятельности в здоровьесбережении детей; - повышение конкурентоспособности и востребованности МБДОУ на рынке дошкольных образовательных услуг.</p> <p>В работе педагогических кадров: - повышение профессиональной компетентности педагогов МБДОУ по вопросам использования проектной деятельности в здоровьесбережении воспитанников МБДОУ; - повышение профессиональной компетентности педагогов по проблеме организации взаимодействия с семьями воспитанников в рамках совместной проектной деятельности; - развитие творческого инновационного потенциала педагогических кадров МБДОУ.</p> <p>В работе с семьями воспитанников: - сформированность умений в применении здоровьесберегающих</p>

	<p>технологий в воспитании ребенка;</p> <ul style="list-style-type: none"> - содействие становлению и поддержанию потребности у родителей в здоровом образе жизни; - создание коалиции единомышленников и партнеров между родителями и МБДОУ по проблемам здоровьесбережения детей. <p>В работе с детьми:</p> <ul style="list-style-type: none"> - повышение качества и эффективности решения задач охраны и укрепления здоровья детей; - полноценное физическое развитие ребенка; - воспитание потребности в здоровом образе жизни; - снижение показателей заболеваемости детей.
Государственный заказчик:	Администрация Балахнинского муниципального района
Разработчики программы	Педагогический коллектив МБДОУ и родительская общественность.
Сроки реализации программы	С 2020 г. по 2024 г. г.
Исполнитель основных мероприятий	МБДОУ «Детский сад № 30»
Партнеры по реализации программы	<ol style="list-style-type: none"> 1. Учреждения Управления образования и образовательные учреждения г. Балахна: МО Нижегородской области, УОиСПЗД администрации Балахнинского района, ИДЦ, ГОУ ДПО НИРО, ФБГОУ ВПО НГПУ, ГОУ СПО НПК, МБОУ СОШ СУИОП № 14, МБДОУ района, ГУ «Центр социальной помощи» г. Балахна» 2. Учреждения культуры и спорта: краеведческий музей, детская районная библиотека, дом культуры, музыкальная школа. 3. Учреждения здравоохранения: детская поликлиника, ФГУЗ «Центр гигиены и эпидемиологии Балахнинского района»
Источники финансирования	<ul style="list-style-type: none"> - Бюджетные - Внебюджетные (спонсорская помощь и пожертвования)
Контроль за реализацией программы	<ul style="list-style-type: none"> - Внешний: УО и СПЗД администрации Балахнинского муниципального района. - Внутренний: Педагогический совет МБДОУ; Совет родителей.

II. Аналитико-прогностическое обоснование программы развития

2.1. Актуальность инновационной деятельности МБДОУ

Регулярное, многолетнее наблюдение и анализ состояния здоровья воспитанников МБДОУ, поступающих в детский сад, выявляют увеличение количества детей со 2 и 3 группой здоровья, что означает наличие у них функциональных или хронических отклонений в состоянии здоровья. Эти дети требуют особого внимания со стороны коллектива сотрудников и оптимизации физкультурно-оздоровительной работы в учреждении. В МБДОУ организована и реализуется система физкультурно-оздоровительных мероприятий: режим дня, рациональное питание, режим двигательной активности, система закаливания, занятия по физической культуре, спортивные праздники и мероприятия. Все это имеет своей целью укрепление физического и психического здоровья воспитанников.

Решение задачи охраны и укрепления здоровья детей выступает как одна из важнейших в работе любых образовательных организаций, в том числе и детских садов. Это подчеркивается в Законе «Об образовании в РФ» (Федеральный закон от 29.12.2012 г. № 273-ФЗ «Об образовании в Российской Федерации»), в главе 4. «Обучающиеся и их родители (законные представители)», статья 41. «Охрана здоровья обучающихся», в главе 7. «Общее образование», статья 64. «Дошкольное образование».

Особое внимание решению задач охраны и укрепления физического и психического здоровья воспитанников уделено в ФГОС дошкольного образования (далее по тексту ФГОС ДО), (Приказ Министерства образования и науки Российской Федерации от 17 октября 2013 г. N 1155 г. Москва «Об утверждении федерального государственного образовательного стандарта дошкольного образования»). Так в «Общих положениях» ФГОС ДО определены задачи реализации стандарта, среди которых первое место занимает задача: «...охраны и укрепления физического и психического здоровья детей, в том числе их эмоционального благополучия».

Наше МБДОУ активно включилось в работу по оптимизации решения поставленной задачи с 2014 года, когда была разработана Программа развития МБДОУ,, направленная на создание системы комплексного взаимодействия МБДОУ с семьями воспитанников по проблеме использования здоровьесберегающих технологий в процессе воспитания. Следует отметить, что в процессе реализации программы были получены положительные результаты: повысилось качество решения задач здоровьесбережения воспитанников МБДОУ, удалось частично привлечь родителей к решению проблем здоровьесбережения, существенно изменился в положительную сторону уровень профессиональной компетентности педагогов по вопросам взаимодействия педагогов с родителями по вопросам здоровьесбережения воспитанников.

В то же время наблюдаются такие трудности, как необходимость более активного включения в процесс здоровьесбережения самих детей, повышение уровня осознанности родителями необходимости здорового образа жизни. В связи с этим МБДОУ требуется поиск новых форм работы по охране и укреплению здоровья воспитанников и здоровьесбережения. Поэтому нами была выбрана проектная деятельность в решении задач здоровьесбережения, которая позволяет сделать ребенка, его родителей и воспитателей активными субъектами в вопросах здоровьесбережения.

Таким образом, проблема здоровьесбережения является актуальной в работе нашего МБДОУ, исходя из этого, нами была определена тема инновационной деятельности на следующие пять лет «Проектная деятельность в здоровьесбережении воспитанников детского сада».

2.2. Анализ управленческой деятельности МБДОУ

Управление МБДОУ представляет собой систему, состоящую из трех уровней (см. схему 1): первый уровень органы общественного самоуправления: Общее собрание коллектива, Педагогический совет МБДОУ, Родительский комитет; второй уровень – заведующая; третий уровень - службы детского сада: старший воспитатель, заведующий хозяйством, старшая мед. сестра.

Целенаправленность и эффективность управления обеспечивается соблюдением управленческого алгоритма, включающего диагностику, целеполагание, планирование, организацию, контроль и регулирование.

Важными направлениями деятельности руководителя МБДОУ являются:

1. Оценка и подбор кандидатов на вакантные должности.
2. Анализ кадрового потенциала и потребностей в персонале.
3. Отслеживание профессиональной и социально-психологической адаптации работников.
4. Планирование и контроль деловой карьеры сотрудников.
5. Стимулирование деятельности педагогов (управление трудовой мотивацией).
6. Обеспечение условий для развития коллектива, его сплоченности, организованности.
7. Анализ и регулирование групповых и личных взаимоотношений, социально-психологического климата в коллективе, совершенствование организационной культуры.
8. Управление конфликтами, предупреждение их возникновения.

Системность и последовательность работы МБДОУ обеспечивается планированием: годовым, перспективным, календарным. Годовое планирование охватывает такие направления, как административно-хозяйственное, финансовое, методическое, работу с педагогами, работу с родителями, работу с детьми, взаимодействие с социумом. Педагогами используется перспективное (на 1 месяц) и календарное (по дням недели) планирование, реализующее задачи годового плана через конкретные средства, формы, методы и приемы работы.

Заведующий осуществляет организационную и координационную работу всех участников педагогического процесса МБДОУ, обеспечивая ее взаимосвязь. Основными формами организации координационной работы в ДОУ являются: общее собрание учреждения, родительские собрания, педагогические советы, совещания при заведующем, заседания родительского комитета.

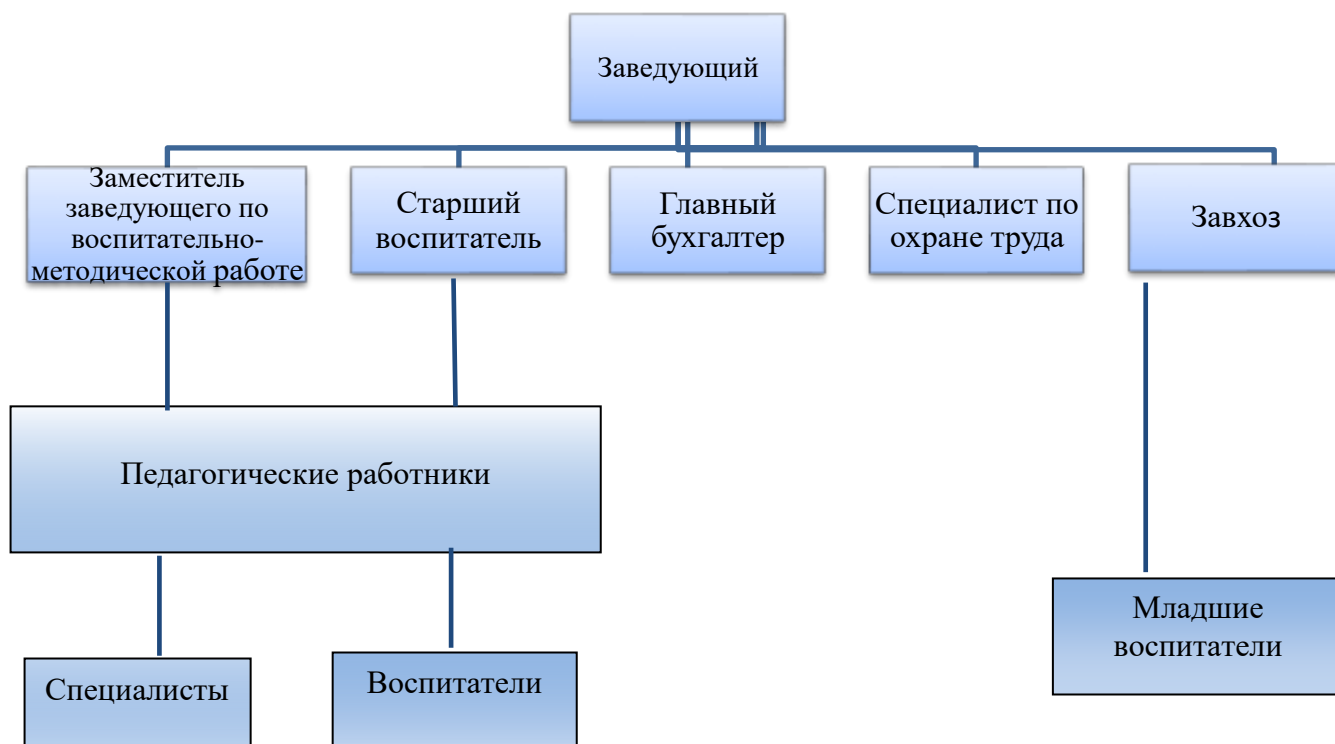
Контроль за деятельностью МБДОУ осуществляется в результате мониторинга, комплексных, оперативных и тематических проверок, что позволяет своевременно вносить изменения и корректировки в работу учреждения, обеспечивать целенаправленность, систематичность.

Выводы: Управление деятельностью МБДОУ соответствует современным требованиям сочетания коллегиальности и единоначалия, что обеспечивается наличием органов самоуправления в первом уровне управленческой структуры. Данный подход к построению управления обеспечивает учет интересов всех заинтересованных субъектов работы детского сада: коллектив сотрудников, родители. Функционал заведующей МБДОУ включает руководство, организацию, координацию, контроль и регулирование.

Включение МБДОУ в инновационную деятельность требует модернизации управленческой системы в целях обеспечения делегирования управленческих полномочий ответственной группе лиц в рамках решения задач внедрения проектной деятельности в здоровьесбережении воспитанников МБДОУ (см. пункт 3.4.).

Формы самоуправления Учреждения, обеспечивающие государственно-общественный характер управления: педагогический совет, общее собрание коллектива, совет родителей.

Структура управления в МБДОУ «Детский сад № 30»



2.3. Анализ здоровья воспитанников

Необходимость проведения инновационной деятельности в МБДОУ по здоровьесбережению определяется показателями состояния здоровья воспитанников.

Таблица 2

Сравнительный анализ здоровья воспитанников по группам здоровья

Год	I группа	II группа	III группа	IV группа
2017	82	174	3	0
2018	71	182	4	0
2019	76	174	5	0

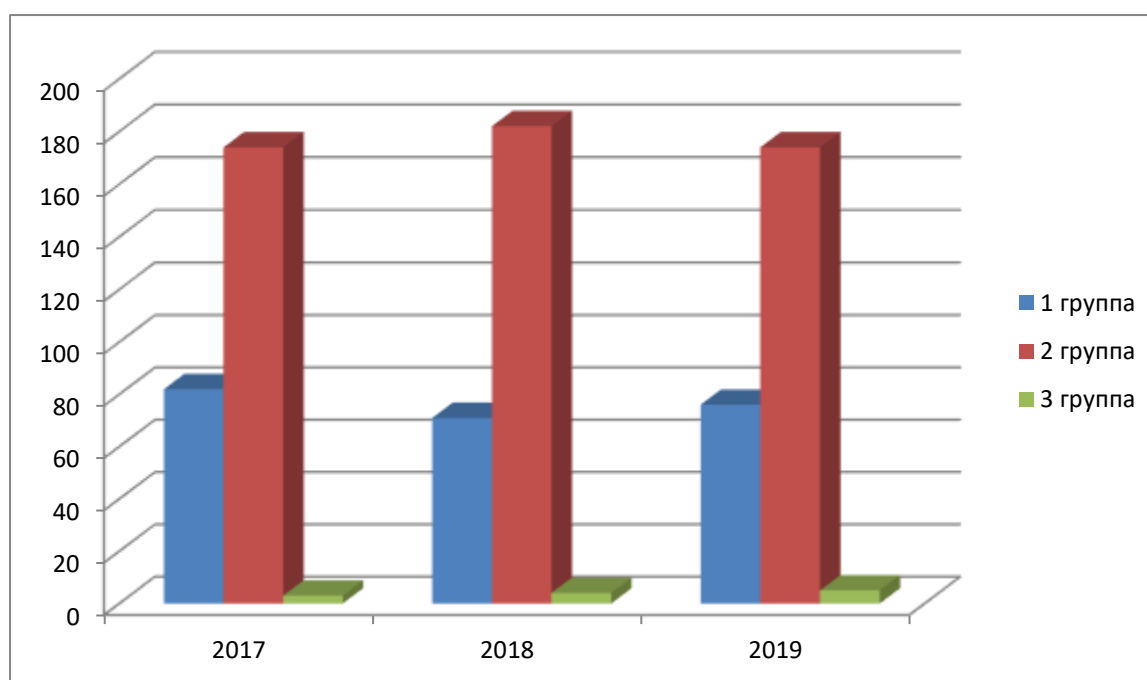


Рис. 1. Сравнительный анализ здоровья воспитанников за три года

Таблица 3

Сравнительный анализ заболеваемости воспитанников

Заболевания	2017	2018	2019
	всего	всего	всего
Гастроэнтерит	10	6	9
ОРВИ	722	670	749
Ветр. оспа	22	77	2
Бронхит	10	10	13
Ангина	-	-	2
Пропуски по болезням	4437	4650	4863

Таблица 4

Сравнительный анализ состояния здоровья воспитанников по группам для занятий физической культурой

Год	Основная группа	Подготовительная группа	Специальная группа
2017	235 -91%	24 -9%	0%
2018	221- 85%	36-15%	0%
2019	233 -91%	22 -9%	0%

Выводы. Сравнительный анализ здоровья воспитанников МБДОУ показывает наличие большого количества детей с теми или иными функциональными отклонениями в состоянии здоровья, что подтверждается наличием большого количества детей со второй группой здоровья. Основные случаи заболеваемости в детском саду связаны с сезонными простудными заболеваниями и инфекциями.

Таким образом, подтверждается необходимость дальнейшей работы по внедрению здоровьесберегающих технологий в работу с детьми.

2.4. Анализ развивающей предметно-пространственной среды МБДОУ

В МБДОУ созданы хорошие материально – технические условия для пребывания детей и их всестороннего гармоничного развития.

В своей работе коллектив руководствуется «Законом об образовании», Уставом ДОУ, Лицензией, СанПином, приказами Управления образования, локальными актами. Оснащение печатными, электронными, образовательными, научными, методическими, нормативно – правовыми ресурсами проводится в соответствии с ФГОС дошкольного образования.

В МБДОУ 11 групповых блоков.

Групповые помещения оснащены разнообразным оборудованием и дидактическими средствами для развития детей по всем направлениям, предусмотренными требованиями государственного образовательного стандарта. В каждой группе созданы: уголки двигательной активности, ФЭМП, социального развития, речевые уголки. В свободном доступе находятся материалы для изобразительной, конструирования, игровой, музыкальной и театрализованной деятельности;

- методический кабинет;
- музыкальный зал;
- физкультурный зал ;
- медицинский кабинет;
- кабинет психолога;
- кабинет логопеда (3);
- кабинет музыкального руководителя;
- кабинет инструктора по ФК

Развивающая предметно-пространственная среда групп организована в соответствии с требованиями ФГОС ДО и отвечает принципам: насыщенности, трансформируемости, полифункциональности материалов, вариативности, доступности, безопасности.

Во всех возрастных группах организованы центры для разнообразной детской деятельности - игровой, театрализованной, художественно - творческой, познавательной, конструктивной, двигательной, которые оснащены необходимыми материально-техническими ресурсами.

Выводы: развивающая предметно-пространственная среда МБДОУ соответствует современным требованиям ФГОС ДО и СанПин, что способствует решению задач позитивной социализации и индивидуализации развития детей раннего и дошкольного возраста.

2.5. Анализ программного обеспечения

МБДОУ реализует Адаптированную, Основную образовательную программу дошкольного образования, составленную в соответствии с требованиями ФГОС ДО. Адаптированная, Основная образовательная программа ДО МБДОУ содержит в себе две части: обязательную и часть, формируемую участниками образовательных отношений.

Обязательная часть предполагает комплексность подхода, обеспечивая развитие детей во всех пяти взаимодополняющих образовательных областях (пункт 2.5 Стандарта).

Обязательная часть включает реализацию комплексной общеобразовательной программы – «От рождения до школы. Инновационная общеобразовательная программа

дошкольного образования / Под ред. Н. Е. Вераксы, Т. С. Комаровой, Э. М. Дорофеевой. — М.: МОЗАИКА-СИНТЕЗ, 2019. — 336 с.

Комплексная образовательная программа дошкольного образования для детей с тяжелыми нарушениями речи (общим недоразвитием речи) с 3 до 7 лет. Н. В. Нищева. Издание 3-е, перераб. и доп. в соответствии с ФГОС ДО. — СПб.: ООО «ИЗДАТЕЛЬСТВО «ДЕТСТВО-ПРЕСС», 2015. — 240 с.

В части, формируемой участниками образовательных отношений, представлено содержание образовательной деятельности по реализации таких парциальных программ, как:

1. Основы безопасности жизнедеятельности детей дошкольного возраста. / Р. Б. Стеркина, О. Л. Князева, Н. Н. Авдеева. — СПб.: Детство-Пресс, 2019. — 144 с.

Выводы: Программное обеспечение в МБДОУ соответствует требованиям ФГОС ДО.

2.6. Анализ кадрового обеспечения

В МБДОУ работают высококвалифицированные кадры, штат укомплектован полностью.

Таблица 5

Анализ кадрового состава МБДОУ по образованию

года	Образование		
	высшее	неоконченное образование	Среднее - специальное
2017 г.	24%	-	76%
2018 г.	35%	-	65%
2019 г.	35%	1%	65%

Таблица 6

Анализ кадрового состава МБДОУ по квалификационным категориям

года	высшая	первая	СЗД	б\к
2017 г.	7%	62%	17%	7%
2018 г.	10%	62%	10%	17%
2019 г.	13%	61%	13%	13%

На сегодняшний день в МБДОУ работают педагоги с педагогическим стажем свыше 20 лет (63%), и до 5 лет (38%).

Выводы: Сравнительный анализ кадрового обеспечения показал средний уровень образовательного ценза педагогического состава. Отмечается положительная динамика в изменении квалификационной категории в связи с уменьшением количества педагогов без квалификационной категории.

Необходима активизация методической работы по повышению профессиональной компетентности педагогов МБДОУ.

2.7. Анализ работы с семьями воспитанников

Цель взаимодействия МБДОУ с семьями воспитанников — создание необходимых условий для формирования ответственных взаимоотношений с семьями воспитанников и развития компетентности родителей (способности разрешать разные типы социально-педагогических ситуаций, связанных с воспитанием ребенка); обеспечение права родителей на уважение и понимание, на участие в жизни детского сада.

Основные задачи взаимодействия МБДОУ с семьей:

- 1) изучение отношения педагогов и родителей к различным вопросам воспитания, обучения, развития детей, условий организации разнообразной деятельности в детском саду и семье;
- 2) знакомство педагогов и родителей с лучшим опытом воспитания в детском саду и семье, а также с трудностями, возникающими в семейном и общественном воспитании дошкольников;

- 3) информирование друг друга об актуальных задачах воспитания и обучения детей и о возможностях детского сада и семьи в решении данных задач;
- 4) создание в детском саду условий для разнообразного по содержанию и формам сотрудничества, способствующего развитию конструктивного взаимодействия педагогов и родителей с детьми;
- 5) привлечение семей воспитанников к участию в совместных с педагогами мероприятиях, организуемых в районе (городе, области);
- 6) поощрение родителей за внимательное отношение к разнообразным стремлениям и потребностям ребенка, создание необходимых условий для их удовлетворения в семье.

Условия организации работы по взаимодействию с семьями воспитанников:

- партнерские взаимоотношения;
- целенаправленность;
- систематичность и плановость;
- доброжелательность и открытость;
- дифференцированный подхода к каждой семье.

С целью индивидуализации подхода в работе с семьями воспитанников МБДОУ регулярно составляет социальный паспорт семей. Приведем сравнительный анализ состава семей воспитанников за прошедшие три года.

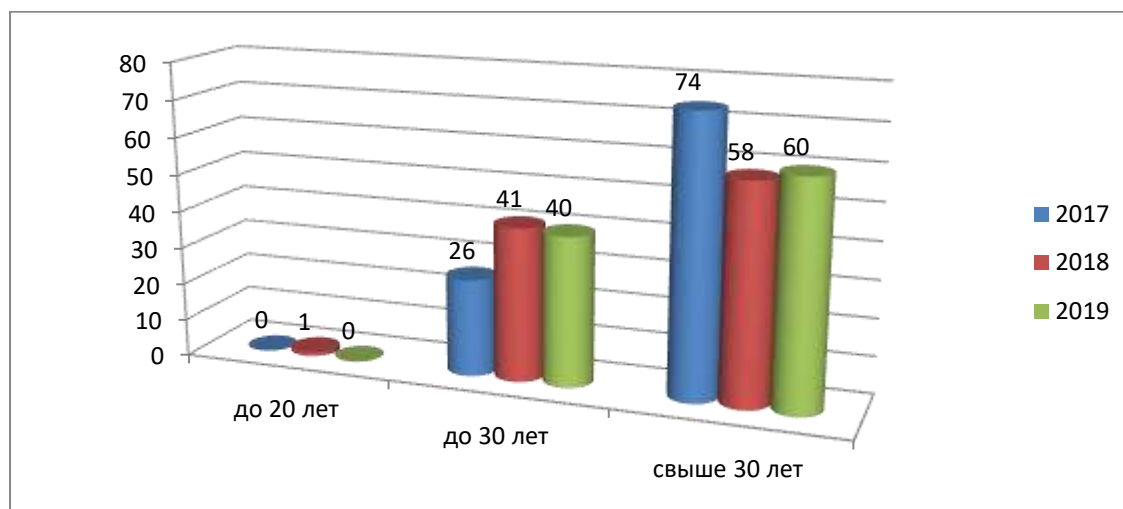


Рис. 2 Сравнительный анализ состава родителей по возрасту в %

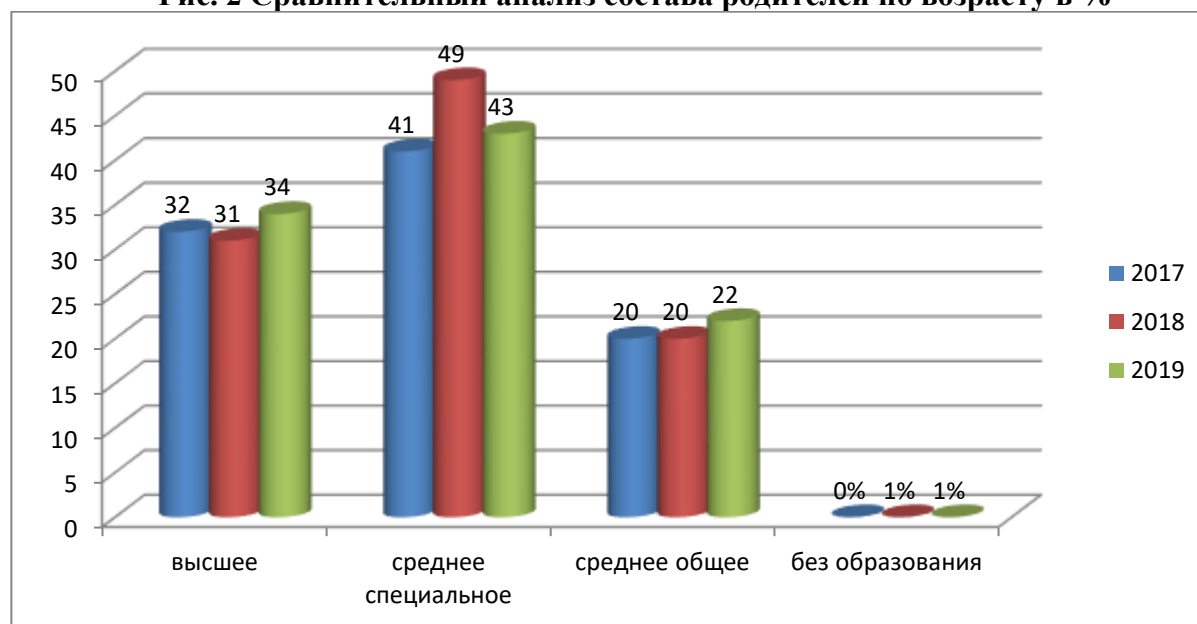


Рис. 3 Сравнительный анализ состава родителей по образованию в %

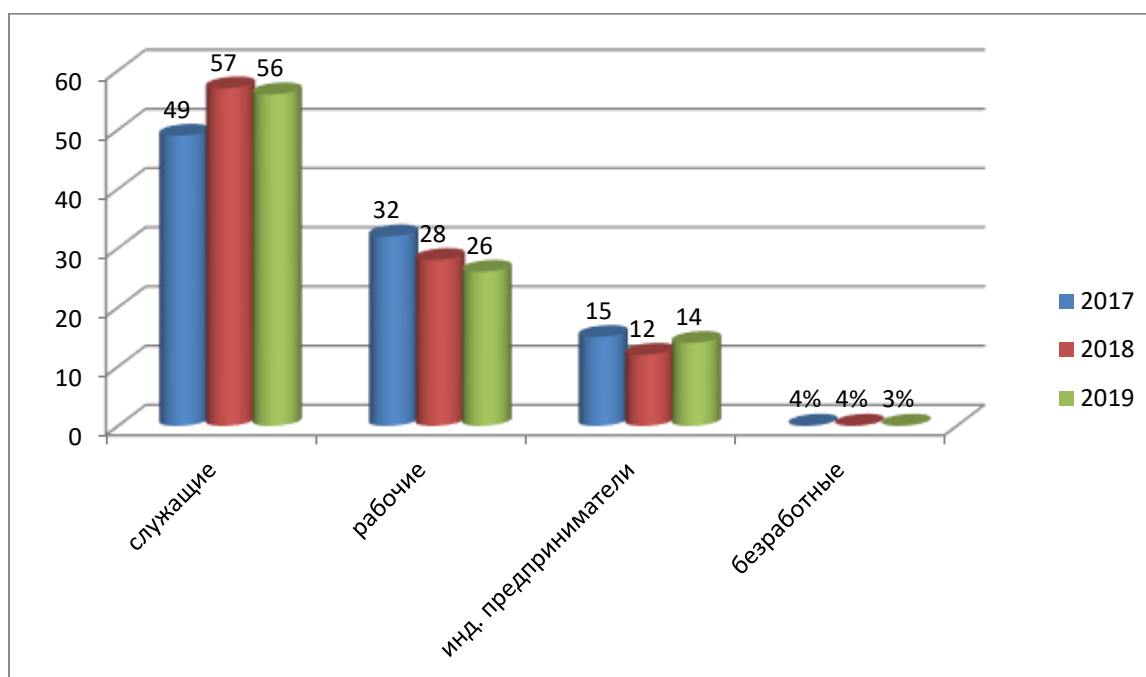


Рис. 4 Сравнительный анализ состава семей по социальному статусу в %

Выводы: В МБДОУ преобладают семьи, в которых родители в возрасте свыше 30 лет, со средним специальным и высшим образованием, служащие и рабочие.

В МБДОУ ведется активная работа с семьями воспитанников: родители участвуют в проведении досугов и праздников; традиционно проводится «День матери». По отзывам родителей в течение года и результатов анкетирования в конце года работа МБДОУ по взаимодействию с родителями воспитанников оказалась достаточно эффективна, но необходимо совершенствовать внедрение современных педагогических технологий психолого-педагогического сопровождения семей, больше оказывать предметно-консультативной помощи родителям в воспитании и обучении детей.

III. Концепция развития МБДОУ

3.1. Инновационный потенциал МБДОУ

Инновационный потенциал МБДОУ определяется степенью активного и систематического участия в разнообразных профессиональных конкурсах, смотрах, соревнованиях как самого детского сада, так и воспитателей, а также воспитанников.

Приведем перечень участия МБДОУ в конкурсах за последние три, где он становился призером, лауреатом.

1. Районный смотр-конкурс на лучшее благоустройство территории дошкольного образовательного учреждения «Зимняя сказка» - ежегодно, призер в номинации «Лучший центральный вход» 2017 г, «Лучший участок группы раннего возраста»-2018
2. Районный смотр – конкурс на лучшее благоустройство территории дошкольного образовательного учреждения «Детский сад- цветущий сад» - ежегодно.
3. Районный смотр-конкурс на лучшее благоустройство территории дошкольного образовательного учреждения в летний период- ежегодно-
4. Районный фестиваль детского творчества «Чудо – чадо»
5. Спортивный праздник «СПОРТЛАНДИЯ» среди команд дошкольных учреждений Балахнинского муниципального района, посвященного Дню Земли Балахнинской- ежегодно. 2017- 2 место в зональных соревнованиях, 2018- 3 место в зональных соревнованиях. 2019 – 2 место в финальных соревнованиях.
6. Мини-футбол среди команд детских дошкольных учреждений Балахнинского муниципального района «МИНИ-ЗВЕЗДОЧКИ» - ежегодно- 1 место в финальных соревнованиях 2018 г, 1 место в финальных соревнованиях 2019 г.
7. Муниципальный этап конкурса «Разговор о правильном питании»
8. Конкурс детского рисунка "Мамочка – мой ангел!" - ежегодно
9. Смотр-конкурс детских творческих работ по теме "Жива природа – жив и я"
10. Муниципальный этап конкурса «Пейзажи родного края»
11. Победитель благотворительного этапа XIV Международного конкурса детского творчества «Красота божьего мира». 3 место 2018 г.
12. Муниципальный этап конкурса "Разговор о правильном питании" - 2018
13. Районный конкурс профессионального мастерства «Воспитатель года- 2019 г.»

Таким образом, МБДОУ обладает достаточным инновационным потенциалом для организации и проведения инновационной деятельности на базе детского сада по выбранной теме.

3.2. Цели и задачи развития, миссия МБДОУ

Цель реализации Программы. Охрана и укрепление физического и психического здоровья всех субъектов образовательной деятельности МБДОУ: детей, родителей и воспитателей.

Задачи реализации Программы.

1. Разработать, апробировать и внедрить проектную деятельность в здоровьесбережении воспитанников МБДОУ.
2. Повысить эффективность и качество решения задач охраны и укрепления здоровья всех основных субъектов образовательного процесса МБДОУ: детей, родителей и воспитателей.
3. Повысить профессиональную компетентность педагогов МБДОУ в вопросах использования проектной деятельности в здоровьесбережении воспитанников МБДОУ.
4. Организовать активное сотрудничество МБДОУ с семьями воспитанников при реализации проектов на темы здоровьесбережения детей.

5. Повысить конкурентоспособность МБДОУ на рынке образовательных услуг.

Миссия МБДОУ при реализации Программы – создание единого здоровьесберегающего пространства детский сад – семья, охрана и укрепление физического и психического здоровья всех основных субъектов образовательного пространства МБДОУ: дети, родители, воспитатели средствами активного вовлечения в проектную деятельность.

3.3. Основная идея и методологическая концепция Программы

Научно-теоретические основы Программы

1. Здоровьесберегающая педагогика (Ю.А.Лебедев, Л.В. Филиппова и др.).
2. Положения возрастной педагогики и психологии о сензитивных периодах развития и новообразованиях личности (Л.И.Божович, Л.С.Выготский, Т.В.Ермолаева, А.В.Запорожец, А.Н.Леонтьев, М.И.Лисина, В.С.Мухина, Н.Н.Поддъяков, Е.Е.Сапогова, Д.Б.Эльконин и др.).
3. Труды отечественных физиологов, разрабатывающих проблемы возрастных и индивидуальных особенностей психофизиологического развития (Б.Г.Ананьев, П.К.Анохин, М.М.Безруких, Н.А.Бернштейн, С.М.Бондаренко, Н.И.Дубровинская, В.Ф.Еремеева, А.Р.Лурия, Т.А.Ратанова, А.Л.Сиротюк, Д.А.Фарбер, Т.П.Хризман и др.).
4. Исследования метода проектов в детских садах и проектной деятельности детей дошкольного возраста (В.Н. Бурков, Н.Е. Веракса, Н.А. Виноградова, Е. Евдокимова, Д.А. Новиков, Е.П. Панкова и др.).
5. Исследования специфики организации взаимодействия ДОУ и семьи (К. Ю. Белая, В. П. Дуброва, О. Л. Зверева, А. Н. Ганичева, Т. В. Кротова и др.).

Принципы инновационной деятельности МБДОУ

- 1) полноценное проживание ребенком всех этапов детства (младенческого, раннего и дошкольного возраста), обогащение (амплификация) детского развития;
- 2) построение образовательной деятельности на основе индивидуальных особенностей каждого ребенка, при котором сам ребенок становится активным в выборе содержания своего образования, становится субъектом образования (далее - индивидуализация дошкольного образования);
- 3) содействие и сотрудничество детей и взрослых, признание ребенка полноценным участником (субъектом) образовательных отношений;
- 4) поддержка инициативы детей в различных видах деятельности;
- 5) сотрудничество Организации с семьей;
- 6) приобщение детей к социокультурным нормам, традициям семьи, общества и государства;
- 7) формирование познавательных интересов и познавательных действий ребенка в различных видах деятельности;
- 8) возрастная адекватность дошкольного образования (соответствие условий, требований, методов возрасту и особенностям развития);
- 9) учет этнокультурной ситуации развития детей.

Принципы здоровьесберегающих технологий

1. “Не навреди!”
2. Принцип сознательности и активности.
3. Принцип непрерывности здоровьесберегающего процесса.
4. Принцип всестороннего и гармонического развития личности.
5. Принцип доступности и индивидуальности.
6. Принцип систематичности и последовательности.
7. Принцип системного чередования нагрузок и отдыха.
8. Принцип постепенного наращивания оздоровительных воздействий, адекватности.

Основная идея реализации Программы развития состоит в том, чтобы обеспечить оптимальную степень активности детей, родителей и воспитателей в освоении и применении в своей практике здоровьесберегающих технологий уникальными средствами проектной деятельности, заставляющей каждого участка осознанно и активно осваивать прорабатываемый материал.

Участие в проектной деятельности дает возможность развивать у дошкольников внутреннюю активность, способность выделять проблемы, ставить цели, добывать знания, приходить к результату.

Технология проектирования относится к современным гуманитарным технологиям, которые требуют творческого подхода со стороны воспитателей. Поэтому необходимо повышение профессиональной компетентности воспитателей, их творческого потенциала, развитие умения анализировать и прогнозировать.

Таблица 7

Модель использования проектной деятельности в здоровьесбережении воспитанников МБДОУ

Тип проекта	Проблема	Здоровьесберегающие технологии	Интеграция образовательных областей	Работа с семьей	Результат проекта
1. Проект «Вкусная и полезная пища», информационно-практикоориентированный проект	Как должен питаться человек, чтобы быть здоровым?	Рациональное питание, режим питания, витаминизация питания	Познавательное развитие: экскурсия на кухню ДОУ, беседа с мед. сестрой «Что полезно есть», занятия «Путешествие св страну Кулинария», рассматривание альбомов «Дары осени», «Полезное и вредное» и др. Социально-нравственное развитие: экскурсия в магазин продуктов, рассматривание альбомов о труде взрослых: повара, продавцы, сюжетно-ролевая игра «Магазин» и др. Речевое развитие: составление описательных рассказов по овощам и фруктам, занятие «Дары осени», д/и «Фрукты и овощи», «Собери корзинку» и др. Художественно-эстетическое развитие: рисование «Фрукты и овощи», лепка «Ваза с фруктами», аппликация «Спелые яблоки» и др. Физическое развитие: п/и «Съедобное-несъедобное», беседа «О здоровом	Обсуждение с ребенком традиций и вкусов здорового питания в семье, приготовление полезного блюда для «Посиделок» и рассказа и нем.	Семейный досуг «Посиделки», где дети презентуют вкусное и полезное блюдо, которое они приготовили дома.

			питании» и др.		
2. Проект «Необычная гимнастика», информационно-практикоориентированный проект	Как тренировать не только тело, но и другие органы: глаза, легкие, кисти рук, стопы ног?	Гимнастика для глаз, дыхательная гимнастика, гимнастика для кистей рук, для стоп ног.	Познавательное развитие: занятие «Мое тело», просмотр познавательных мультфильмов о здоровье, рассматривание альбомов «Мое здоровье», чтение познавательной литературы «Уроки Мойододыра» и др. Социально-нравственное развитие: экскурсия в мед. кабинет, беседа с мед. сестрой «Как сохранить здоровье», сюжетно-ролевая игра «Больница» и др. Речевое развитие: чтение и пересказ худ. литературы «Айболит», занятие «Мое тело», д/и и др. Художественно-эстетическое развитие: рисование «Автопортрет», лепка «Веселый человечек», аппликация «Гимнастика» и др. Физическое развитие: все виды гимнастики в режиме дня, п/и «Носик-ушки-животик», беседа «Как сохранить здоровье», занятия по ФИЗО и др.	Тренинг на базе ДОУ для родителей «Как делать гимнастику дома», поиск совместного родителем с ребенком информации о нетрадиционной гимнастике, подготовка атрибутов для ее проведения.	Спортивный досуг «Необычная гимнастика», на котором ребенок совместно с родителями показывает разученную дома гимнастику.
3. Проект «Зимние забавы», исследовательски-творческий проект	Как интересно и полезно для здоровья играть зимой?	Физкультурно-оздоровительные	Познавательное развитие: экскурсия на спортивную площадку, занятие «Зимние виды спорта», просмотр познавательных мультфильмов о зимних видах спорта, рассматривание альбомов «Зимние забавы», и др. Социально-нравственное развитие: экскурсия на спортивную площадку, беседа «Почему выигрывают спортсмены?», сюжетно-ролевая игра «Занятие по ФИЗО» и др. Речевое развитие: чтение и пересказ худ. литературы «Дядя Степа», занятие «Мы - спортсмены», д/и и др. Художественно-	Подготовка домашнего рисунка и рассказа о любимых зимних играх и развлечениях семьи	Подготовка альбома «Зимние забавы», в котором дети размещают свои рисунки и рассказы

			<p>эстетическое развитие: рисование «На катке», лепка «Горка», аппликация «Зимний двор» и др.</p> <p>Физическое развитие: п/и, спортивные игры, катание на лыжах и санках, занятия по ФИЗО и др.</p>		
4. Проект «Правила поведения», исследовательски-творческий проект	Как вести себя, чтобы не сделать плохо другому ?	Технологи и социально-психологического благополучия	<p>Познавательное развитие: беседа «Не делай другому того, что не нравится тебе», просмотр мультфильмов с последующим обсуждением о правилах поведения, рассматривание картинок на нравственно-этические темы, и др.</p> <p>Социально-нравственное развитие: беседа «Не делай другому того, что не нравится тебе», просмотр мультфильмов с последующим обсуждением о правилах поведения, рассматривание картинок на нравственно-этические темы, сюжетно-ролевая игра «Детский сад» и др.</p> <p>Речевое развитие: чтение и пересказ худ. литературы, беседы по прочитанному, д/и и др.</p> <p>Художественно-эстетическое развитие: рисование и аппликация «Знаки о правилах поведения» и др.</p> <p>Физическое развитие: п/и, спортивные игры, занятия по ФИЗО и др.</p>	Чтение художественной и познавательной литературы дома, беседы по прочитанному	Размещение знаков о правилах поведения в группе

3.4. Модернизация системы управления МБДОУ

В целях достижения положительного результата в решении задач инновационной деятельности вводится новый управленческий механизм, на основе организационной, проектировочной, координирующей и регулирующей деятельности. В первую очередь, модернизация системы управления обусловлена организацией новых объединений педагогов в структуре МБДОУ, призванных обеспечить эффективность и качество инновационного развития учреждения:

Творческая группа педагогов, представляющая собой объединение наиболее высококвалифицированных и творческих специалистов, деятельность которых направлена на изучение, анализ, локальную апробацию и распространение новых методик и технологий.

Модернизированная система управления МБДОУ

Схема 2

3.5. Предполагаемые результаты и критерии эффективности реализации Программы

В функционировании МБДОУ:

- повышение эффективности и качества решения задач охраны и укрепления физического и психического здоровья основных субъектов образовательного процесса МБДОУ: детей, родителей и воспитателей;
- оптимизация взаимодействия МБДОУ с семьями воспитанников при реализации проектной деятельности в здоровьесбережении детей;
- повышение конкурентоспособности и востребованности МБДОУ на рынке дошкольных образовательных услуг.

В работе педагогических кадров:

- повышение профессиональной компетентности педагогов МБДОУ по вопросам использования проектной деятельности в здоровьесбережении воспитанников МБДОУ;
- повышение профессиональной компетентности педагогов по проблеме организации взаимодействия с семьями воспитанников в рамках совместной проектной деятельности;
- развитие творческого инновационного потенциала педагогических кадров МБДОУ.

В работе с семьями воспитанников:

- сформированность умений в применении здоровьесберегающих технологий в воспитании ребенка;
- содействие становлению и поддержанию потребности у родителей в здоровом образе жизни;
- создание коалиции единомышленников и партнеров между родителями и МБДОУ по проблемам здоровьесбережения детей.

В работе с детьми:

- повышение качества и эффективности решения задач охраны и укрепления здоровья детей;
- полноценное физическое развитие ребенка;
- воспитание потребности в здоровом образе жизни;
- снижение показателей заболеваемости детей.

IV. Стратегия развития МБДОУ

4.1. Процессуально-технологическая реализация Программы

Таблица 8

Программа реализации по этапам работы

Содержание работы	Прогнозируемые результаты	Ответственные исполнители
1 этап – теоретико-проектировочный Цель: мониторинг исходного состояния решения задач здоровьесбережения в МБДОУ и разработка модели использования проектной деятельности в здоровьесбережении воспитанников МБДОУ. Срок реализации - 2020– 2021 уч. г.		
1. Анкетирование педагогов МБДОУ по вопросам применения здоровьесберегающих технологий в работе с детьми. 2. Анкетирование педагогов МБДОУ по вопросам применения проектной деятельности в работе с воспитанниками. 3. Анализ уровня профессиональной компетентности педагогов МБДОУ по использованию проектной деятельности в	1. Материалы анкетирования педагогов. 2. Материалы анкетирования родителей. 3. Аналитическая справка о развивающей предметно-пространственной среде	Заведующий Ст. воспитатель Тв. группа

<p>здоровьесбережении воспитанников.</p> <p>4. Анкетирование родителей по вопросам использования здоровьесберегающих технологий в семейном воспитании.</p> <p>5. Анализ уровня педагогической грамотности родителей по вопросам использования здоровьесберегающих технологий в семейном воспитании.</p> <p>6. Анализ содержания развивающей предметно-пространственной среды МБДОУ для решения задач проектной деятельности в здоровьесбережении воспитанников.</p> <p>7. Разработка модели использования проектной деятельности в здоровьесбережении воспитанников.</p> <p>8. Разработка и проведение обучающих семинаров для педагогов МБДОУ по вопросам использования проектной деятельности в здоровьесбережении воспитанников.</p>	<p>групп.</p> <p>4. Модель использования проектной деятельности в здоровьесбережении воспитанников.</p> <p>5. Конспекты семинаров с педагогами по использованию проектной деятельности в здоровьесбережении воспитанников.</p>	
<p>II этап – практический.</p> <p>Цель: Разработка и апробация проектной деятельности в здоровьесбережении воспитанников МБДОУ.</p> <p>Срок реализации – 2021 – 2022 уч.г.</p>		
<p>1. Разработка содержания работы по проектам.</p> <p>2. Апробация проектной деятельности в здоровьесбережении воспитанников старшей группы детского сада.</p> <p>3. Заседания творческой группы педагогов и обсуждение результатов апробации.</p> <p>4. Внесение изменений и корректив в содержание работы.</p>	<p>1. Конспекты мероприятий по проектной деятельности в здоровьесбережении воспитанников.</p> <p>2. Протоколы заседания творческой группы педагогов.</p> <p>3. Система работы по проектной деятельности в здоровьесбережении.</p>	<p>Ст. воспитатель Тв. Группа Воспитатели</p>
<p>III этап – обобщающий.</p> <p>Цель: Анализ эффективности и качества использования проектной деятельности в здоровьесбережении воспитанников МБДОУ по результатам апробации.</p> <p>Срок реализации – 2022 – 2023 уч.г.</p>		
<p>1. Повторное анкетирование педагогов МБДОУ по вопросам применения здоровьесберегающих технологий в работе с детьми.</p> <p>2. Повторное анкетирование педагогов МБДОУ по вопросам применения проектной деятельности в работе с воспитанниками.</p> <p>3. Сравнительный анализ уровня профессиональной компетентности педагогов МБДОУ по использованию проектной деятельности в</p>	<p>1. Материалы анкетирования педагогов.</p> <p>2. Материалы анкетирования родителей.</p> <p>3. Аналитическая справка об изменении уровня профессиональной компетентности педагогов в</p>	<p>Заведующий Ст. воспитатель Тв. группа</p>

<p>здоровьесбережении воспитанников.</p> <p>4. Повторное анкетирование родителей по вопросам использования здоровьесберегающих технологий в семейном воспитании.</p> <p>5. Сравнительный анализ уровня педагогической грамотности родителей по вопросам использования здоровьесберегающих технологий в семейном воспитании.</p> <p>6. Сравнительный анализ содержания развивающей предметно-пространственной среды МБДОУ для решения задач проектной деятельности в здоровьесбережении воспитанников.</p>	<p>использовании проектной деятельности в здоровьесбережении воспитанников</p> <p>4. Аналитическая справка об изменении в педагогической грамотности родителей в вопросах применения здоровьесберегающих технологий в семейном воспитании.</p> <p>5. Аналитическая справка об изменении в развивающей предметно-пространственной среде МБДОУ.</p>	
<p>IV этап – внедренческий.</p> <p>Цель: Внедрение и распространение результатов использования проектной деятельности в здоровьесбережении воспитанников МБДОУ.</p> <p>Срок реализации – 2023 – 2024 уч.г.</p>		
<p>1. Внедрение проектной деятельности в здоровьесбережении воспитанников МБДОУ.</p> <p>2. Внесение дополнений, улучшений, изменений в конспекты работы.</p> <p>3. Проведение методических мероприятий с педагогами города и области.</p> <p>4. Участие в РМО.</p> <p>5. Публикации педагогов.</p> <p>6. Защита квалификационных категорий педагогами.</p> <p>7. Участие в конференциях.</p>	<p>1. Оформление материалов по внедрению проектной деятельности в здоровьесбережение воспитанников МБДОУ.</p> <p>2. Распространение опыта инновационной работы по МДОУ города и области.</p> <p>3. Публикация статей педагогов.</p> <p>4. Проведение открытых методических мероприятий на базе МБДОУ.</p> <p>5. Участие в РМО</p> <p>6. Защита квалификационных категорий педагогов.</p>	<p>Заведующий Ст. воспитатель Тв. группа</p>

4.2. Ресурсное обеспечение Программы

1. Кадровое обеспечение:

- методическое консультирование и руководство использованию проектной деятельности в здоровьесбережении воспитанников МБДОУ;
- проведение семинаров, семинаров-практикумов по организации и проведению проектной деятельности с дошкольниками;
- повышение уровня профессиональной квалификации педагогов;
- создание творческой группы педагогов;

2. Научно-методическое обеспечение:

- создание научно-методической основы инновационной деятельности МБДОУ;
- организация постоянно действующего семинара для педагогов по использованию проектной деятельности в здоровьесбережении воспитанников;
- оснащение педагогов методическими пособиями и рекомендациями;
- проведение методической работы.

3. Материально-техническое обеспечение:

- обновление и обогащение развивающей предметно-пространственной среды в группах;
- оснащение среды МБДОУ техническими и информационно-коммуникативными технологиями;
- создание и приобретение необходимого материала по здоровьесберегающим технологиям.

4. Финансовое обеспечение:

- бизнес-план развития МБДОУ;
- надтарифный фонд;
- спонсорская и благотворительная помощь.

4.3. Система контроля и регуляции реализации программы развития

Таблица 9

Контроль и регулирование реализации программы развития

Вид	Объект	Цель	Технология	Срок	Отв т.	Выход
Тематиче ский контроль	Состояние работы в МБДОУ по использов анию проектной деятельно сти в здоровьес бережени и воспитанн иков	-Анализ состояния работы педагогов по использованию проектной деятельности в здоровьесбере жении воспитанников	- анкетирование педагогов - изучение и анализ внутренней документации (планы работы воспитателей и специалистов); - наблюдение и анализ за деятельностью педагогов и детей. -анализ оснащенности развивающей предметно- пространственной среды групп и родительских уголков. - анкетирование родителей;	2020- 2021 уч. год	Завед. Ст. восп- ль	Совещ ание при завед. Педсов ет Заседа ния творче ской группы
Монитор инг	Состояние работы по разработк е и апробации проектной деятельно сти в здоровьес бережени и воспитанн иков МБДОУ	1. Анализ качества разработки системы конспектов по проектной деятельности. 2. Анализ эффективности апробации воспитателями созданной системы работы.	- наблюдение и анализ за деятельностью педагогов и детей; - анализ конспектов педагогических мероприятий по инновационной деятельности; - посещения занятий и мероприятий с последующим анализом.	2021- 2022 уч. год	Завед . Ст. восп- ль	Совещ ание при завед Педсов ет Заседа ния творче ской группы

		3. Анализ качества работы с родителями.				
Мониторинг	Эффективность, качество и доступность созданной системы работы по использованию проектной деятельности в здоровьесбережении и воспитанников МБДОУ	1. Анализ эффективности и качества использования созданной системы работы 2. Оформление и описание системы работы по использованию проектной деятельности в здоровьесбережении воспитанников	- анкетирование педагогов - изучение и анализ внутренней документации (планы работы воспитателей и специалистов); - наблюдение и анализ за деятельностью педагогов и детей. - анализ оснащённости развивающей предметно-пространственной среды групп и родительских уголков.; - анкетирование родителей.	2022-2023 уч. год	Завед. Ст. воспитель	Совещание при завед. Педсовет Заседания творческой группы
Мониторинг	Результаты работы по внедрению инновационной системы работы	1. Внедрение проектной деятельности в здоровьесбережении воспитанников 2. Распространение системы работы среди других МДОУ.	-обсуждение итогов работы по обобщению педагогического опыта. - анализ отзывов и предложений коллег по внесению корректив и изменений в систему работы	2023-2024 уч. год	Завед. Ст. воспитель	Совещание при завед. Педсовет Заседания творческой группы

V. Финансовый план реализации Программы МБДОУ

Таблица 10

Направления финансирования	Предмет финансирования	Суммы финансирования	Источник финансирования	Сроки
	1.1. Ремонт кровли веранд	135 000	бюджет	2020-2024
	1.3. Приобретение кухонного оборудования	50 000	бюджет	2020-2023

	1.4. Ремонт полов в группах № 3,7,10,12.	50 000	бюджет	2020-2023
	1.6. Приобретение компьютера и программы по питанию 1-С для медицинского кабинета	40 000	Областные субвенции	2020-2022
	1.7. Озеленение территории МБДОУ	50 000	бюджет	2020-2022
	1.8. Подключение высокоскоростного Интернета в группах МБДОУ	60 000	Областные субвенции	2021-2022
	1.9. Приобретение цифровых фотоаппаратов на все группы и видеокамеры	72 000	Областные субвенции	2020- 2022
	1.10. Обогащение предметно-развивающей среды групп и кабинетов	800 000	Областные субвенции	2020 - 2024
2. Повышение квалификации педагогических кадров	2.1. Курсы повышения квалификации в НИРО	15 000	Областные субвенции	2020 - 2024
	2.2. Организация методического объединения на базе МБДОУ по теме	0	бюджет	2020-2023
3. Организационно-педагогическая деятельность	3.1. Приобретение методической литературы по работе с детьми ОВЗ, по здоровьесбережению	10 000	Областные субвенции	2020 - 2024
	3.2. Подписка на периодические издания :«Старший воспитатель», «Музыкальный руководитель», «Педагог-психолог»	30 000	бюджет	2020- 2024
	3.3. Приобретение CD дисков для медиатеки и фонотеки	3000	Областные субвенции	2020-2022
4. Поддержка инновационных проектов	4.1. Поддержка инновационной деятельности педагогов по разработке авторских программ	0	бюджет	2020 - 2024
	4.2. Поддержка инновационной деятельности педагогов по разработке авторских дидактических пособий и материалов	0	бюджет	2020- 2024
	4.3. Поощрение педагогов и детей, участников различных конкурсов, проводимых на внутрисадовском и муниципальном уровне	15 000	бюджет	2020 - 2024