

Муниципальное бюджетное дошкольное образовательное учреждение
детский сад №4 г. Вязьмы Смоленской области
МБДОУ д/с №4

СОГЛАСОВАНО

педагогическим советом
муниципального бюджетного
дошкольного образовательного
учреждения детский сад №4
г. Вязьма Смоленской области
от 15 апреля 2019г. №4

УТВЕРЖДЕНО

приказом
муниципального бюджетного
дошкольного образовательного
учреждения детский сад №4
г. Вязьма Смоленской области
от 16 апреля 2019г. № 32-О

**Отчет о результатах самообследования
муниципального бюджетного дошкольного образовательного
учреждения
детский сад №4 г. Вязьмы Смоленской области
за 2018 год**

Аналитическая часть

I. Общие сведения об организации

| | |
|--|--|
| Наименование образовательной организации | Муниципальное бюджетное дошкольное общеобразовательное учреждение детский сад №4 города Вязьмы Смоленской области. МБДОУ детский сад №4 г. Вязьмы Смоленской области |
| Руководитель | Наталья Александровна Ананова |
| Адрес организации | 215111 Смоленская обл. г. Вязьма ул. Калинина д.5 |
| Телефон, факс | 8(48131) 3-53-95 |
| Адрес электронной почты | ananova.natalia@yandex.ru |
| Режим работы | С 7.00 до 19.00 |

| | |
|---------------|--|
| Учредитель | Комитет образования Администрации муниципального образования «Вяземский район» Смоленской области |
| Дата создания | 1959г. |
| Лицензия | № 4413от 11.12.2015 |

Муниципальное бюджетное дошкольное образовательное учреждение детский сад № 4 г. Вязьмы Смоленской области (далее – Детский сад) расположено в жилом районе города вдали от производящих предприятий и торговых мест. Здание Детского сада построено по типовому проекту. Проектная наполняемость на 100 мест. Общая площадь здания 912 кв. м, из них площадь помещений, используемых непосредственно для нужд образовательного процесса, 801 кв. м.

Цель деятельности Детского сада – осуществление образовательной деятельности по реализации образовательных программ дошкольного образования.

Предметом деятельности Детского сада является формирование общей культуры, развитие физических, интеллектуальных, нравственных, эстетических и личностных качеств, формирование предпосылок учебной деятельности, сохранение и укрепление здоровья воспитанников.

Режим работы Детского сада

Рабочая неделя – пятидневная, с понедельника по пятницу. Длительность пребывания детей в группах – 12 часов. Режим работы групп – с 7:00 до 19:00.

Взаимодействие с организациями-партнерами, органами исполнительной власти

С целью повышения качества образовательных услуг, уровня реализации Основной общеобразовательной программы ДООУ в течение учебного года коллектив детского сада поддерживал прочные отношения с социальными учреждениями:

| Организация | Цели и задачи |
|---|---|
| Администрация муниципального образования «Вяземский район» Смоленской области | Задачи: - утверждение Устава Учреждения, внесения изменений и дополнений к нему; - согласование, назначение и освобождение от должности руководителя Учреждения; - установление порядка реорганизации и ликвидации Учреждения; - установление размера ежемесячной платы за присмотр и уход детей в Учреждении; - утверждение перечня и тарифов на платные образовательные услуги, оказываемые Учреждением; - приостановление платных образовательных услуг Учреждения, если они идут в ущерб предмету и цели деятельности, предусмотренной Уставом. - определение |

| | |
|--|---|
| | <p>порядка составления и утверждения отчёта о результатах деятельности Учреждения и об использовании закреплённого за ним имущества, находящегося в муниципальной собственности, в соответствии с общими требованиями, установленными Министерством финансов Российской Федерации; - принятие решения об изменении типа Учреждения; - принятие решения о реорганизации и ликвидации Учреждения.</p> |
| <p>Комитет образования Администрации муниципального образования «Вяземский район» Смоленской области</p> | <p>Задачи: - выполнение функции и полномочий Учредителя Учреждения при его создании, реорганизации, изменении типа и ликвидации по согласованию с Администрацией муниципального образования «Вяземский район» Смоленской области; - формирование и утверждение муниципального задания на оказание муниципальных услуг (выполнение работ) юридическим и физическим лицам в соответствии с настоящим Уставом, основными видами его деятельности (далее - муниципальное задание); - осуществление финансового обеспечения выполнения муниципального задания; - определение порядка составления и ведения плана финансово-хозяйственной деятельности Учреждения в соответствии с требованиями, установленными Министерством финансов Российской Федерации; - осуществление контроля над деятельностью Учреждения в соответствии с законодательством Российской Федерации; - организация работы районной межведомственной психолого-медико-педагогической комиссии. - организация функционирования и анализ функционирования электронной системы зачисления воспитанников в дошкольные образовательные организации Вяземского района Смоленской области.</p> |
| <p>ОГБУЗ «Вяземская центральная районная больница»,</p> | <p>Цель: Создание единого образовательно-оздоровительного пространства ДООУ с медицинскими и спортивными учреждениями микрорайона. Задачи: 1. Объединить усилия сотрудников, родителей и медицинского учреждения для эффективной организации профилактики и оздоровительной работы. 2. Повысить функциональные и адаптационные возможности организма детей за счет внедрения здоровьесберегающих технологий. 3. Способствовать осознанному пониманию и отношению к своему здоровью всех участников образовательного процесса.</p> |
| <p>МБОУ СОШ № 10 г. Вязьмы Смоленской области.</p> | <p>Цель: Создание преемственности в организации образовательной системы ДООУ - школа. Выработка общих подходов к оценке готовности ребенка к школе с позиции самооценности дошкольного возраста. Задачи: 1. Установление партнерских взаимоотношений детского сада и школы. 2. Создание преемственности</p> |

| | |
|--|--|
| | образовательных систем, способствующих позитивному отношению дошкольников к своей будущей социальной роли – ученик. 3. Повышение уровня профессиональной компетентности педагогов и педагогической культуры родителей в подготовке детей к школе, посредством педагогического взаимодействия. |
| Вяземская городская библиотека (филиал № 003) | Цель: создание благоприятных условий для образования, воспитания, развития творчества, широкого кругозора у детей; обеспечение их личностного развития. И направлен на выполнение следующих задач: - сотрудничества в области – социально коммуникативного, познавательного, речевого и художественно-эстетического развития; - организации совместных мероприятий; - взаимодействия с родителями воспитанников (пользование книжным абонементом, передвижной библиотекой). |
| Учреждениями дополнительного образования. Социальные партнеры: МБУ ДО ЦДО «Ровесник» г. Вязьмы Смоленской области | Цель: Создание системы взаимосотрудничества ДОО с социальными институтами для обеспечения благоприятных условий всестороннего развития детей дошкольного возраста, их способностей и творческого потенциала. |
| Отдел религиозного образования и катехизации Вяземской епархии | Цель: системный подход к содержанию и реализации педагогического процесса для воспитания духовно- развитой личности ребенка на основе взаимодействия образовательного учреждения и отдела религиозного образования и катехизации Вяземской епархии Задачи: создать оптимальные условия для формирования базисных духовно – нравственных основ личности детей дошкольного возраста Содействовать повышению компетентности педагогов в вопросах духовно – нравственного воспитания детей дошкольного возраста Способствовать формированию педагогического потенциала родителей, ориентированного на традиционные ценности правовой культуры |
| Организации, обеспечивающие безопасность человека Социальные партнеры – Смоленское отделение общероссийской общественной | Цель: установление связей с организациями, обеспечивающими безопасность человека, ознакомление детей с основами безопасности жизнедеятельности: Задачи: 1. расширение кругозора дошкольников (освоения предметного и природного окружения, развития мышления, обогащения словаря, знакомства с историей, традициями народа) за счет снятия территориальной ограниченности ДООУ (экскурсии, поездки, походы); 2. формирования навыков общения в различных социальных ситуациях, с людьми разного |

| | |
|---|---|
| <p>организации «Всероссийское добровольное пожарное общество», ОГИБДД МО МВД России «Вяземский»</p> | <p>пола, возраста, национальности, с представителями разных профессий; 3. воспитания уважения к труду взрослых; 4. привлечения дополнительных инвестиций в финансовую базу ДОУ; 5 ознакомление с основами безопасности жизнедеятельности.</p> |
|---|---|

Вывод: наше дошкольное образовательное учреждение, как и любое другое, является открытой социально-педагогической системой, способной реагировать на изменения внутренней и внешней среды. Грамотно организованное и продуманное взаимодействие ДОУ с социальными партнерами приводит к положительным результатам. Учреждение является некоммерческой организацией, по типу – муниципальное бюджетное дошкольное образовательное учреждение. Основной целью деятельности Учреждения является осуществление образовательной деятельности по образовательным программам дошкольного образования, присмотр и уход за детьми. Предметом деятельности Учреждения является формирование общей культуры, развитие физических, интеллектуальных, нравственных, эстетических и личностных качеств, формирование предпосылок учебной деятельности, сохранение и укрепление здоровья детей дошкольного возраста. Учреждение осуществляет свою деятельность в соответствии с Конвенцией о правах ребенка, федеральными законами, указами и распоряжениями Президента Российской Федерации, постановлениями и распоряжениями Правительства Российской Федерации, областными законами, постановлениями и распоряжениями Губернатора Смоленской области и Главы Администрации муниципального образования «Вяземский район» Смоленской области, Уставом муниципального образования «Вяземский район» Смоленской области, правовыми актами федеральных, региональных и местных органов управления образованием, настоящим Уставом, договором об образовании между Учреждением и родителями (законными представителями) воспитанников.

II. Система управления организацией

Управление Детским садом осуществляется в соответствии с действующим законодательством и уставом Детского сада.

Управление Детским садом строится на принципах единоначалия и коллегиальности. Коллегиальными органами управления являются:

управляющий совет, педагогический совет, общее собрание работников. Единоличным исполнительным органом является руководитель – заведующий.

| Наименование органа | Функции |
|--------------------------------------|--|
| Заведующий | Контролирует работу и обеспечивает эффективное взаимодействие структурных подразделений детского сада, утверждает штатное расписание, отчетные документы детского сада, осуществляет общее руководство детским садом |
| Общее собрание работников Учреждения | регламентируется Положением об Общем собрании работников ДООУ; протоколы Общих собраний работников ДООУ ведутся в соответствии с Положением об Общем собрании работников ДООУ; |
| Педагогический совет | регламентируется Положением о педсовете; протоколы ведутся в соответствии с Положением о педсовете |
| Совет родителей | Рассматривает вопросы: развития образовательной организации, финансово-хозяйственной деятельности, материально-технического обеспечения |

Структура и система управления соответствуют специфике деятельности Детского сада.

Сведения о методической работе, методической модели в детском саду.

Современные формы работы методической службы – традиционные (педсоветы, семинары, практикумы, консультации, уголки воспитателя, аттестация, самообразования, мониторинги и т.д.) и нетрадиционные (мастер класс, школа педагогического мастерства, презентация методических разработок, проектная деятельность и др.).

Структура методической работы ДООУ

Методическая работа в МБДООУ д/с №4 ведется по четырем основным направлениям:

1. Аналитическая деятельность.
2. Информационная деятельность.
3. Организационно-методическая деятельность.
4. Консультационная деятельность.

Методическая модель в ДОУ

| Наименование | Функции |
|---|--|
| Педагогический совет | создается для решения исследовательских задач, проектного решения конкретной, большой по значимости и объему методической задачи |
| Творческая группа | добровольное профессиональное объединение педагогов, заинтересованных во взаимном творчестве, изучении, разработке, обобщении материалов по заявленной тематике с целью поиска оптимальных путей развития изучаемой темы для непосредственной работы с детьми. |
| Временные исследовательские, проектные или творческие микрогруппы | добровольное профессиональное объединение педагогов. Созданы для решения конкретной кратковременной творческой проблемы (например, подготовка к педагогическому совету, семинару и т. д.). |

Также структурными компонентами методической службы дошкольного учреждения является аттестационная комиссия ДОУ. Все формы методической работы в ДОУ направлены на выполнение задач, сформулированных в годовом плане. Таким образом, выбранная нами модель методической службы позволяет обеспечивать рост педагогического мастерства и развития творческого потенциала каждого педагога, осуществлять на высоком уровне педагогический процесс с учетом потребностей воспитанников и запросов родительской общественности

пространство ДООУ. Непосредственное управление осуществляется заведующим ДООУ Н.А. Анановой. Отношения между ДООУ и Учредителем определяются действующим законодательством РФ, нормативно-правовыми документами органов государственной власти, местного самоуправления и Уставом. Отношения ДООУ с родителями (законными представителями) воспитанников регулируются в порядке, установленном Законом РФ «Об образовании» и Уставом. ДООУ зарегистрировано и функционирует в соответствии с нормативными документами в сфере образования Российской Федерации. Структура и механизм управления дошкольным учреждением определяет его стабильное функционирование.

Вывод: В ДООУ создана структура управления в соответствии с целями и содержанием работы учреждения. Реализуется возможность участия в управлении детским садом всех участников образовательного процесса. Заведующий детским садом занимает место координатора стратегических направлений.

III. Оценка образовательной деятельности

Образовательная деятельность в детском саду организована в соответствии с Федеральным законом от 29.12.2012 № 273-ФЗ «Об образовании в Российской Федерации»,

ФГОС дошкольного образования, СанПиН 2.4.1.3049-13 «Санитарно-эпидемиологические требования к устройству, содержанию и организации режима работы дошкольных образовательных организаций».

Образовательная деятельность ведется на основании утвержденной основной образовательной программы дошкольного образования, которая составлена в соответствии с ФГОС дошкольного образования, с учетом примерной образовательной программы дошкольного образования, санитарно-эпидемиологическими правилами и нормативами, с учетом недельной нагрузки.

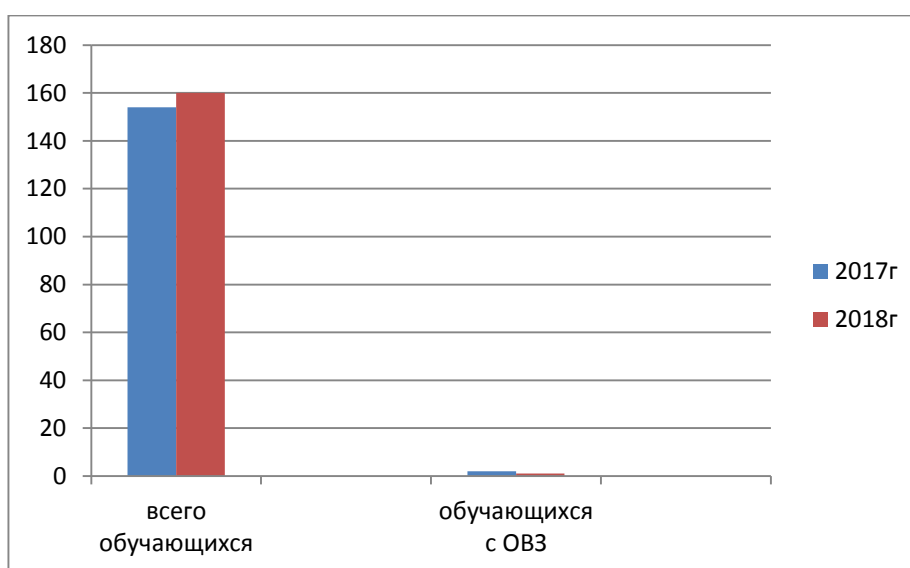
Основная образовательная программа ДООУ обеспечивает разностороннее развитие ребенка с учетом его возрастных и индивидуальных особенностей по основным направлениям развития личности ребенка: физическое, познавательно-речевое, социально-личностное, художественно-эстетическое. Цель основной образовательной программы: создание благоприятных условий для полноценного проживания ребенком дошкольного детства, формирования основ базовой культуры личности, всестороннее развитие психических и физических качеств в соответствии с возрастными и индивидуальными особенностями, формирование предпосылок учебной деятельности, обеспечение безопасности жизнедеятельности дошкольника. В

соответствии с требованиями ФГОС ДО образовательный процесс в ДОУ строится с учетом принципа интеграции образовательных областей. Решение программных образовательных задач осуществляется как в совместной деятельности взрослого и детей, так и в самостоятельной деятельности детей и при проведении режимных моментов.

Основная образовательная программа МБДОУ детского сада №4, разработанная на основе программы «От рождения до школы» под ред. Н.Е. Вераксы, Т.С. Комаровой, М.А. Васильевой: 4 группы – 124 ребенка. Образовательная программа дошкольного образования «Мозаика» - 36 детей. Детский сад посещают 160 воспитанников в возрасте от 2 до 7 лет

| № группы | Возраст детей, направленность группы | Количество детей |
|----------|--|------------------|
| №1 | Средняя группа общеразвивающей направленности | 28 |
| №2 | Старшая группа общеразвивающей направленности | 34 |
| №3 | Первая младшая группа общеразвивающей направленности | 28 |
| №4 | Вторая младшая группа общеразвивающей направленности | 36 |
| №5 | Подготовительная группа комбинированной направленности | 34 |
| Всего: | Групп - 5 | 160 |

Детский сад посещает ребенок инвалид. Он получают образование в группе комбинированной направленности в соответствии с адаптированными образовательными программами (далее АОП).



Расписание организованной образовательной деятельности

| | Группа №1 средняя | Группа №2 старшая | Группа №3 I младшая | Группа №4 II младшая | Группа №5 подготовительная (комбинированная) |
|--|--|---|--|---|---|
| | <p>1.Художественно-эстетическое развитие (рисование) 9.00 – 9.20</p> <p>2.Физическое развитие (на улице)</p> | <p>1.Художественно-эстетическое развитие (музыка) 9.00 – 9.25</p> <p>2.Познавательное развитие (ознакомление с окружающим) 9.35. – 10.00</p> | <p>1.Художественно-эстетическое развитие (лепка) 9.00 – 9.10</p> <p>2.Физическое развитие 9.20 – 9.30</p> | <p>1.Познавательное развитие (ознакомление с окружающим) 9.00 – 9.15</p> <p>2.Физическое развитие (на улице)</p> | <p>1.Познавательное развитие (ознакомление с окружающим) 9.00 – 9.30</p> <p>2.Речевое развитие 9.40 – 10.10</p> <p>3.Художественно-эстетическое развитие (музыка) 10.20 – 10.50</p> |
| | <p>1.Познавательное развитие (ФЭМП) 9.00 – 9.20</p> <p>2.Художественно-эстетическое развитие (музыка) 9.30. – 9.50</p> | <p>1.Познавательное развитие (ФЭМП) 9.00 – 9.25</p> <p>2.Художественно-эстетическое развитие (лепка/аппликация) 9.35. – 10.00</p> <p>3.Физическое развитие (на улице)</p> | <p>1.Художественно-эстетическое развитие (музыка) 15.30 – 15.40</p> <p>2.Речевое развитие 9.20 – 9.30</p> | <p>1.Художественно-эстетическое развитие (музыка) 9.00 – 9.15</p> <p>2.Познавательное развитие (ФЭМП) 9.25 – 9.40</p> | <p>1.Познавательное развитие (ФЭМП) 9.00 – 9.30</p> <p>2.Художественно-эстетическое развитие (лепка/аппликация) 9.40. – 10.10</p> <p>3.Физическое развитие (на улице)</p> |
| | <p>1.Речевое развитие 9.00 – 9.20</p> <p>2. Физическое развитие 9.25. – 9.45</p> | <p>1.Художественно-эстетическое развитие (рисование) 9.00 – 9.25</p> <p>2. Физическое развитие 9.50. – 10.15</p> | <p>1.Познавательное развитие (ознакомление с окружающим) 9.00 – 9.10</p> <p>2. Физическое развитие 15.30 – 15.40</p> | <p>1.Физическое развитие 9.00 – 9.15</p> <p>2.Художественно-эстетическое развитие (лепка/аппликация) 9.25 – 9.40</p> | <p>1.Художественно-эстетическое развитие (рисование) 9.00 – 9.30</p> <p>2.Познавательное развитие (ознакомление с окружающим) 9.40. – 10.10</p> <p>3. Физическое развитие 10.20 – 10.50</p> |
| | <p>1.Познавательное развитие (ознакомление с окружающим) 9.00 – 9.20</p> <p>2.Художественно-эстетическое развитие (музыка) 9.25 – 9.45</p> | <p>1.Познавательное развитие (ознакомление с окружающим) 9.00 – 9.25</p> <p>2.Художественно-эстетическое развитие (музыка) 9.50 – 10.15</p> | <p>1.Речевое развитие 9.00 – 9.10</p> <p>2.Художественно-эстетическое развитие (музыка) 15.30 – 15.40</p> | <p>1.Художественно-эстетическое развитие (музыка) 9.00 – 9.15</p> <p>2.Речевое развитие 9.25 – 9.40</p> | <p>1.Познавательное развитие (ФЭМП) 9.00 – 9.30</p> <p>2.Художественно-эстетическое развитие (музыка) 10.20 – 10.50</p> |
| | <p>1.Художественно-эстетическое развитие (лепка/аппликация) 9.00. – 9.20</p> <p>2. Физическое развитие 9.25. – 9.45</p> | <p>1.Художественно-эстетическое развитие (рисование) 9.00 – 9.25</p> <p>2. Физическое развитие 9.45. – 10.10</p> <p>3.Речевое развитие</p> | <p>1.Художественно-эстетическое развитие (рисование) 9.00 – 9.10</p> | <p>1.Физическое развитие 9.00 – 9.15</p> <p>2.Художественно-эстетическое развитие (рисование) 9.25 – 9.40</p> | <p>1.Речевое развитие 9.00 – 9.30</p> <p>2.Художественно-эстетическое развитие (рисование) 9.40 – 10.10</p> <p>3. Физическое развитие 10.20 – 10.50</p> |

Максимальный объём нагрузки детей во время образовательной деятельности соответствует требованиям федерального государственного образовательного стандарта дошкольного образования. В расписании учебного плана выдерживаются санитарно – гигиенические нормативы (СанПиН 2.4.1.3049 – 13) согласно Постановлению от 29 мая 2013 г. № 28564 Министерства здравоохранения РФ.

- дети раннего возраста – 9 занятий по 10 мин (1 ч. 30 мин.) в неделю;
- дети младшего возраста – 10 занятий по 15 мин (2 ч. 30 мин.) в неделю;
- дети среднего возраста – 10-11 занятий по 20 мин (3 ч. 20 мин.) в неделю;
- дети старшего возраста – 14-15 занятий по 25 мин (6 ч. 15 мин) в неделю;
- дети подготовительной группы – 16-17 занятий по 30 мин (7 ч. 30 мин) в неделю.

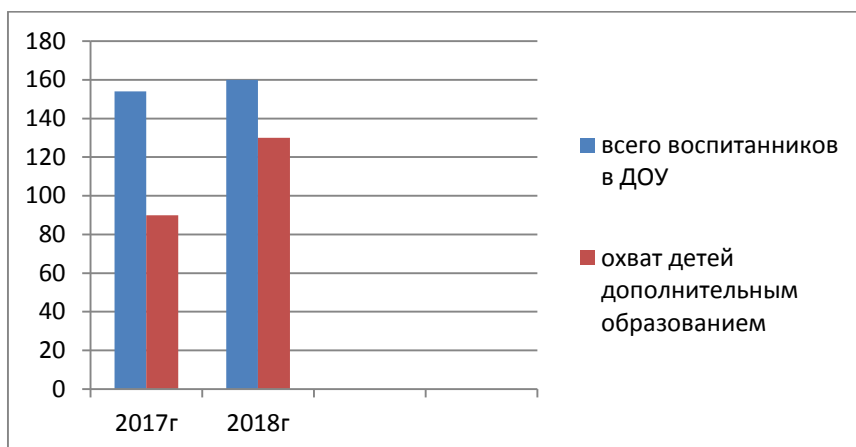
Дополнительное образование

С 01 октября 2018 года в ДОУ функционируют следующие кружки дополнительного образования детей:

| № п/п | Название кружка | Направленность | Возраст детей | Количество детей в кружке |
|-------|-----------------------|---------------------------------|--------------------|---------------------------|
| 1 | «Чудесная акварелька» | Художественно-эстетическое | 5-6 лет | 12 |
| 2 | «Золотой ключик» | Художественно-эстетическое | 3-4 года | 15 |
| 3 | «Росток» | Духовно-нравственное воспитание | 4-5 лет | 15 |
| 4 | «Мир доброты» | Духовно-нравственное воспитание | 6-7 лет | 12 |
| 5 | «Кукушечка» | Художественно-эстетическое | 6-7 лет | 12 |
| 6 | «Скоро в школу» | Познавательное-развивающее | 6-7 лет | 12 |
| 7 | «Азбука безопасности» | Познавательное-развивающее | 3-4 года | 15 |
| 8 | Хореография | Художественно-эстетическое | 5-7 лет | 45 |
| 9 | «Развивай-ка» | Художественно-эстетическое | 5-6 лет 6-7 лет | 15 15 |

Программы дополнительного образования дошкольников обеспечивают обогащение образовательной программы ДОУ, развитие ребенка на основе его индивидуальных особенностей и способностей. Созданы условия для развития личности ребенка в специально организованной предметно-пространственной развивающей среде. Это способствует мотивации личности ребенка к познанию и творчеству, приобщению к общечеловеческим ценностям, интеллектуальному и духовному развитию, укреплению физического и психического развития дошкольников.

Кружковая работа по интересам воспитанников ежегодно планируется в вариативной части учебного плана и проводится во вторую половину дня 1 раз в неделю. Таким образом, не превышена оптимальная нагрузка на ребенка с целью защиты его от переутомления. Занятия проводятся в соответствии с программой, учебным планом, расписанием занятий кружка, табелем посещаемости детей.



Вывод: В ДОУ созданы оптимальные условия для дополнительного образования детей.

Перспективы: в следующем году необходимо дальнейшее совершенствование и развитие сферы дополнительных образовательных услуг, которые будут развивать детское творчество, интеллект, мышление и познавательные способности. Ввести платные дополнительные образовательные услуги.

Режим образовательной деятельности

| Содержание деятельности воспитанников | Возрастная группа | | | | |
|--|-------------------------|-----------|-----------|------------|------------------|
| | 1 младшая | 2 младшая | средняя | старшая | подготовительная |
| Приём, осмотр, игры, утренняя гимнастика | 6.30-8.00 | 6.30-8.20 | 6.30-8.20 | 6.30-8.30 | 6.30-8.30 |
| Подготовка к завтраку, завтрак | 8.00-8.30 | 8.20-8.50 | 8.20-8.50 | 8.30-8.50 | 8.30-8.50 |
| Игры. Подготовка к занятиям, в старших группах дежурство | 8.30-8.50 | 8.50-9.00 | 8.50-9.00 | 8.50-9.00 | 8.50-9.00 |
| Организованная образовательная деятельность | 8.50-9.20 (по подг.) | 9.00-9.40 | 9.00-9.50 | 9.00-10.30 | 9.00-10.50 |

| | | | | | |
|--|---|-------------|-------------|-------------|-------------|
| 2-й завтрак | 9.20-9.30 | 9.40-10.00 | 9.50-10.00 | 10.00-10.10 | 10.10-10.20 |
| Игры, подготовка к прогулке, прогулка (игры, наблюдения, труд) | 9.30-11.30 (по подг.) | 10.00-12.00 | 10.00-12.20 | 10.30-12.30 | 10.50-12.35 |
| Возвращение с прогулки | 11.30-11.40 (по подг.) | 12.00-12.20 | 12.20-12.30 | 12.30-12.40 | 12.35-12.45 |
| Подготовка к обеду, обед | 11.40-12.00 | 12.20-12.40 | 12.30-12.50 | 12.40-13.00 | 12.45-13.00 |
| Подготовка ко сну, гигиенические процедуры, дневной сон | 12.00-15.00 | 12.40-15.00 | 12.50-15.00 | 13.00-15.00 | 13.00-15.00 |
| Подъём, закаливающие, воздушные, водные процедуры. игры | 15.00-15.15 | 15.00-15.15 | 15.00-15.15 | 15.00-15.15 | 15.00-15.15 |
| Подготовка к полднику, полдник | 15.15-15.30 | 15.15-15.30 | 15.15-15.30 | 15.15-15.30 | 15.15-15.25 |
| Игры, труд, организованная, совместная, самостоятельная деятельность | Образовательная деятельность (подг.) 15.30-16.00 | 15.30-16.00 | 15.30-16.00 | 15.30-16.00 | 15.25-16.00 |
| Подготовка к прогулке, прогулка | 16.00-17.40 | 16.00-18.00 | 16.00-18.00 | 16.00-18.00 | 16.00-18.10 |
| Возвращение с прогулки | 17.40-18.00 | 18.00-18.10 | 18.00-18.10 | 18.00-18.10 | 18.10-18.20 |
| Подготовка к ужину, ужин | 18.00-18.30 | 18.10-18.30 | 18.10-18.30 | 18.10-18.30 | 18.20-18.30 |
| Игры, уход детей домой | 19.00 | 19.00 | 19.00 | 19.00 | 19.00 |

ДОО функционирует в режиме пятидневной рабочей недели с двумя выходными днями (суббота, воскресенье) для всех возрастных групп. Ежедневная продолжительность работы Детского сада: 12 часов. Режим работы: с 7.00 до 19.00. Режим дня в группах устанавливается с учётом СанПиН 2.4.1.3147-13. В Детском саду разработан гибкий режим дня, учитывающий возрастные психофизиологические возможности детей, их интересы и потребности, обеспечивающий взаимосвязь планируемой

организованной образовательной деятельности с повседневной жизнью детей в детском саду. Гибкий режим рассматривается в вариантах:

- Организация жизни детей в группе в дни карантина;
 - Распределение деятельности детей в зависимости от решаемых задач, погодных условий, объема и сложности предлагаемого детям обучающего материала;
 - Разная длительность пребывания ребёнка в группе (по желанию родителя).
- Режим дня в ДОО соответствует функциональным возможностям ребенка, его возрасту и состоянию здоровья. При выборе режима учитываются возрастные и индивидуальные особенности ребёнка, некоторые состояния (период выздоровления после болезни, адаптация к детскому учреждению, время года).

Результаты педагогической диагностики

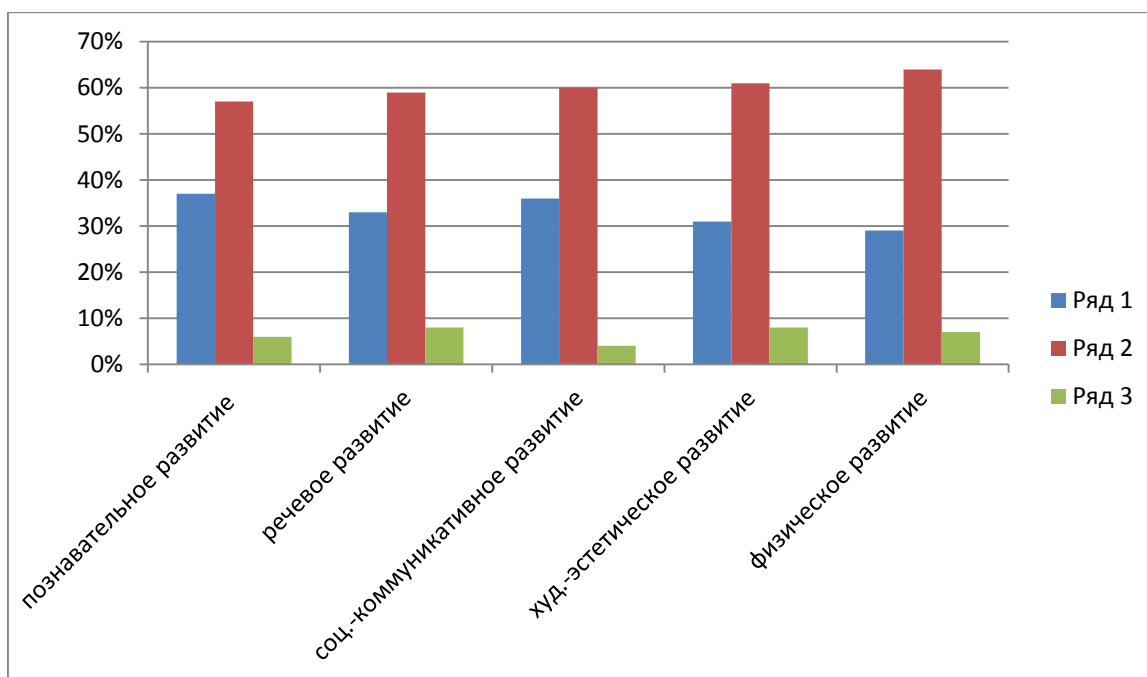
На основании Федерального государственного образовательного стандарта дошкольного образования, утвержденного Приказом Министерства образования и науки Российской Федерации от 17.10.2013 № 1155, в целях оценки эффективности педагогических действий и лежащей в основе их дальнейшего планирования, проводился мониторинг освоения воспитанниками образовательной программы дошкольного образования. Полученные результаты оценки развития детей позволили уточнить направления образовательной работы с конкретным ребенком, выявить степень эффективности взаимодействия педагога и ребенка в рамках образовательного процесса с целью освоения образовательной программы дошкольного образования. Мониторинг образовательного процесса осуществляется через отслеживание результатов освоения образовательной программы по 5 образовательным областям. Он основывается на анализе достижения детьми промежуточных результатов, которые описаны в каждом разделе образовательной программы.

Форма проведения мониторинга представляет собой наблюдение за активностью ребенка в различные периоды пребывания в дошкольном учреждении, анализ продуктов детской деятельности и специальные педагогические пробы, организуемые педагогами. В начале учебного года по результатам мониторинга определяется зона образовательных потребностей каждого воспитанника. Это позволяет осуществить планирование образовательного процесса с учетом его индивидуализации.

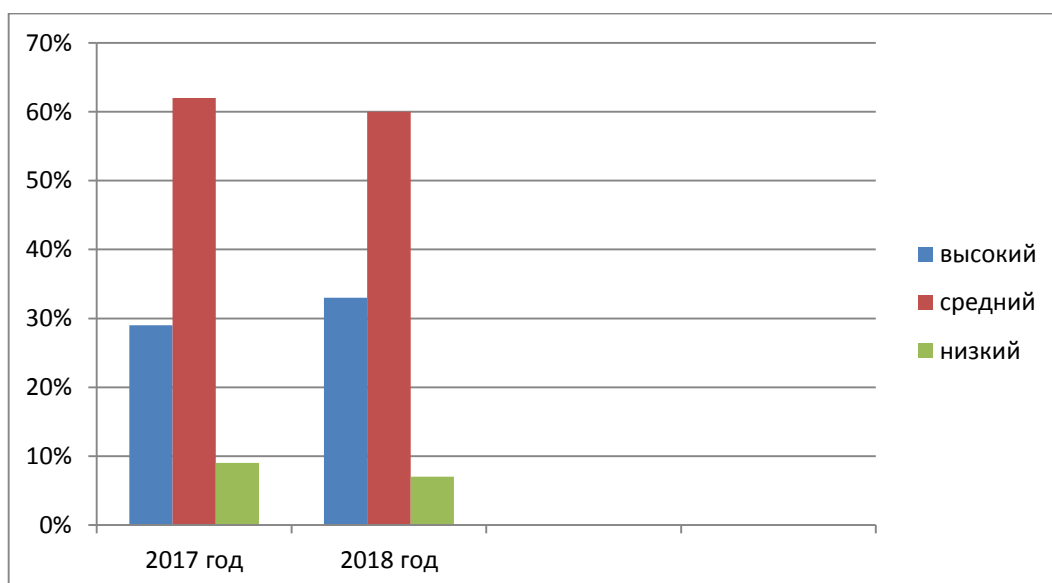
Оценка усвоения обучающимися Программы проводилась воспитателями групп в рамках мониторинга образовательного процесса. Отслеживание эффективности усвоения Программы воспитанниками детского сада

показало, что показатели развития детей соответствуют их психологическому возрасту. По результатам мониторинга дети показали положительный результат усвоения программного материала. Такие результаты достигнуты благодаря использованию в работе методов, способствующих развитию самостоятельности, познавательных интересов детей, созданию проблемно-поисковых ситуаций.

Мониторинг индивидуального развития воспитанников по образовательным областям



Динамика целевых ориентиров по освоению образовательных областей



Вывод: Основная общеобразовательная программа дошкольного образования ДООУ реализуется в полном объеме. Анализ усвоения детьми программного материала показывает стабильную и позитивную динамику по основным направлениям развития.

Перспективы: для коллектива ДООУ на 2019 год актуальными выступают задачи: дальнейшее развитие и совершенствование образовательного процесса, преодоление формального подхода к педагогической деятельности; освоение и внедрение новых технологий образования и воспитания, через обновление развивающей предметно – пространственной среды, способствующих самореализации воспитанников в разных видах деятельности.

Воспитательная работа и её направления

Воспитательная работа строится с учетом индивидуальных особенностей детей, с использованием разнообразных форм и методов, в тесной взаимосвязи воспитателей, специалистов и родителей.

| Направления | Задачи |
|---------------------------------|---|
| Умственное воспитание | Ориентировано на развитие интеллектуальных способностей человека, интереса к познанию окружающего мира и себя. Задачи умственного воспитания решаются средствами обучения и образования (бытовая, игровая, продуктивная, трудовая деятельность детей, а также произведения духовной и материальной культуры). |
| Духовно-нравственное воспитание | Целенаправленный процесс приобщения детей к моральным ценностям человечества, общества; формирование моральных качеств, черт характера, навыков и привычек поведения, нравственных чувств и отношений. Основой нравственного воспитания является мораль. |
| Эстетическое воспитание | Целенаправленный процесс формирования творчески активной личности, способной воспринимать, чувствовать, оценивать прекрасное, трагическое, комическое, безобразное в жизни и искусстве, жить и творить «по законам красоты». Средствами эстетического воспитания являются: эстетика быта, природа, искусство, художественная деятельность. |
| Физическое воспитание | Организованный педагогический процесс, направленный на создание условий, способствующих достижению хорошего здоровья, физического и двигательного развития ребенка. Под воздействием физического воспитания происходит усвоение основ физической культуры и гармоничное развитие личности. Организация физического воспитания осуществляется посредством занятий физическими упражнениями дома, в детском саду, в спортивных секциях. |

| | |
|--------------------------|---|
| | Она предполагает наличие контроля за режимом учебных занятий, труда и отдыха и врачебно-медицинской профилактики заболеваний подрастающего поколения. |
| Трудовое воспитание | Это воспитание сознательного отношения и склонностей к труду как основной жизненной потребности через формирование привычки к труду. Задачи трудового воспитания - помочь ребенку в овладении трудовой деятельностью, развитие личности ребенка в труде. Средствами трудового воспитания являются: собственная трудовая деятельность ребенка, ознакомление с трудом взрослых, а также художественные средства. |
| Экологическое воспитание | Основано на понимании непреходящей ценности природы и всего живого на Земле. Оно ориентирует человека на бережное отношение к природе, ее ресурсам и полезным ископаемым, флоре и фауне. Цель экологического воспитания дошкольников заключается в том, чтобы помочь ребёнку осознать себя активным субъектом природы. Средствами экологического воспитания в ДОУ выступают наблюдения за явлениями природы, труд в природных уголках и др. |
| Правовое воспитание | Предполагает знание своих прав и обязанностей и ответственность за их несоблюдение. Оно ориентировано на воспитание уважительного отношения к законам и Конституции, правам человека и на критическое отношение к тем, кто их нарушает. К средствам правового воспитания в ДОУ относятся беседы, дидактические игры, встречи с работниками правовых служб и др. |

Рассмотренные направления воспитания тесно взаимосвязаны, дополняют друг друга, имеют самостоятельное теоретикометодологическое значение и создают целостную систему воспитания. Направления воспитательной работы разнообразны по содержанию и форме, где основной выступает игровая деятельность. Одним из приоритетных направлений деятельности ДОУ является охрана жизни и укрепление здоровья детей. Для его реализации в ДОУ оборудованы физкультурные уголки в группах. Взаимосвязь направлений воспитания можно проследить в ходе интегрированной деятельности на примере праздников, где реализуются задачи физического, художественно – эстетического, умственного, нравственного, трудового, экологического, а так же правового воспитания.

IV. Оценка функционирования внутренней системы качества образования

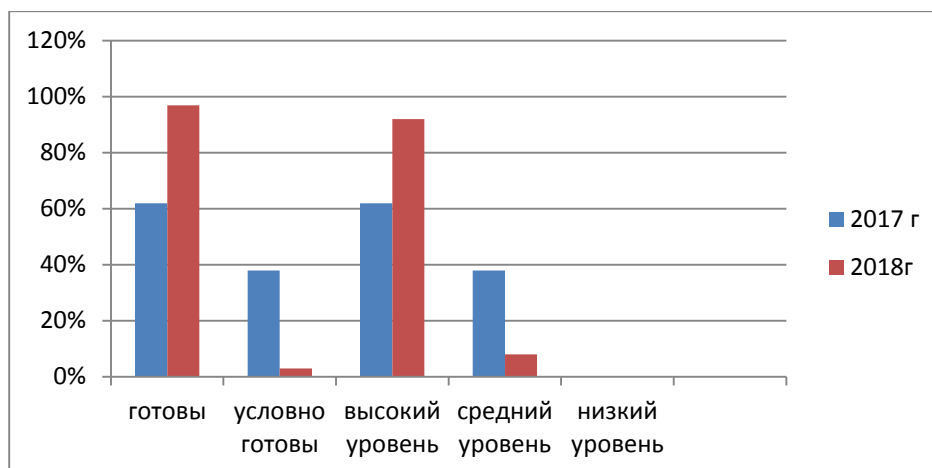
В соответствии с законом РФ №273-ФЗ от 29.12.2012 «Об образовании» в образовательном учреждении осуществляется внутренний мониторинг качества образования. Целью организации мониторинга является анализ

исполнения законодательства в области образования и качественная оценка воспитательно-образовательной деятельности, условий развивающей среды для определения факторов и своевременное выявление изменений, влияющих на качество образования в ДОО. Реализация внутреннего мониторинга качества образования осуществляется в ДОО на основе основной образовательной программы и годового плана ДОО. Основными направлениями внутреннего мониторинга качества образования в ДОО являются:

- Выполнение основной общеобразовательной программы ДОО;
- Готовность воспитанников к обучению в школе;
- Состояние здоровья воспитанников (анализ заболеваемости детей, дней посещения ДОО, динамики показателей групп здоровья);
- Физическое и психическое развитие воспитанников;
- Адаптация вновь прибывших детей к условиям ДОО;
- Выполнение поставленных годовых задач;
- Взаимодействие с семьями воспитанников (удовлетворенность родителей (законных представителей) качеством образования в ДОО);
- Кадровое обеспечение образовательного процесса: укомплектованность специалистами; динамика профессионального роста (повышение квалификации, образовательного уровня педагогов);
- Материально-технические, медико - социальные условия пребывания воспитанников в ДОО.

Руководство деятельностью, по внутренней оценке, качества образования осуществляет заведующий ДОО. Мониторинговые исследования осуществляются управленческой мониторинговой группой, назначаемой приказом по учреждению. Данные, полученные в результате мониторинговых исследований и контрольных мероприятий, отражаются в анализе выполнения годового плана, отчете о результатах самообследования, в информационно аналитической справке о деятельности ДОО. в годовом публичном отчете заведующего и других отчетных и информационных документах ДОО. По итогам внутреннего мониторинга и его направлений проводятся заседания педагогического совета ДОО, производственные собрания, административные и педагогические совещания.

Уровень подготовки детей к обучению в школе



В апреле 2018 года педагоги детского сада проводили обследование воспитанников подготовительной группы на предмет оценки сформированности предпосылок к учебной деятельности. Задания позволили оценить уровень сформированности предпосылок к учебной деятельности: возможность работать в соответствии с фронтальной инструкцией (удержание алгоритма деятельности), умение самостоятельно действовать по образцу и осуществлять контроль, обладать определенным уровнем работоспособности, возможностей распределения и переключения внимания, работоспособности, темпа, целенаправленности деятельности и самоконтроля.

Оздоровительная работа

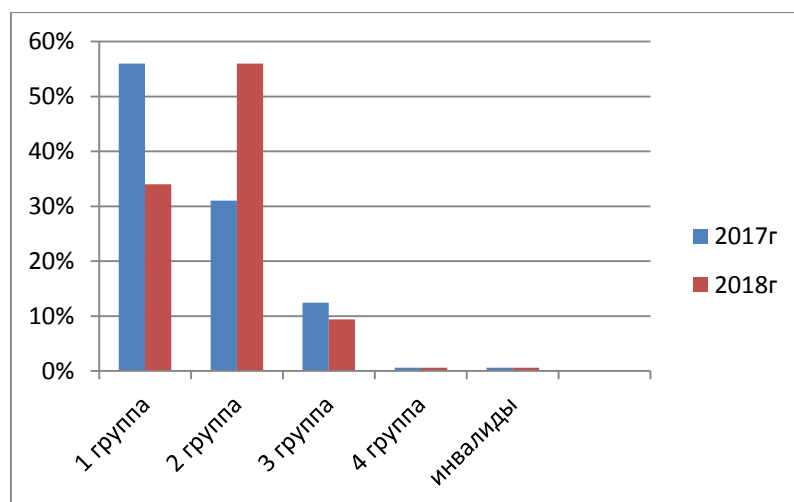
Работа детского сада по физическому воспитанию и развитию детей строится с учетом дифференцированного подхода, распределения детей по группам здоровья. Физическое воспитание, которому ДОО уделяет значительное внимание, направлено на охрану жизни и укрепление здоровья детей, своевременное формирование у них двигательных умений и навыков, развитие психофизических качеств (быстрота, сила, гибкость, выносливость и др.), овладение физическими упражнениями и подвижными играми, воспитание жизнерадостной, жизнестойкой, целеустремленной, волевой, творческой личности. Одним из условий, которые обеспечивают необходимый уровень физического, психологического и гармоничного развития детей, является организация режима дня.

Для снижения заболеваемости педагогическим персоналом проводились профилактические мероприятия:

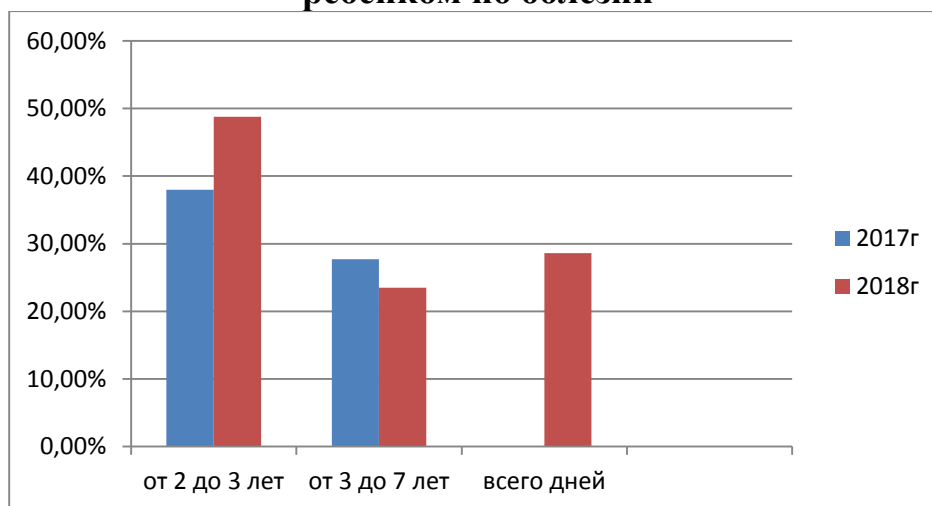
- системное воздушное закаливание детей;
- максимальное количество времени проводилось с детьми на свежем воздухе;
- использование на занятиях элементов здоровьесберегающей технологии, что помогает предотвратить гиподинамию детей;
- витаминизация третьих блюд;

- обеспечение проветривания, чистоту комнат, где пребывают дети;
- проводились беседы с родителями относительно одежды и обуви детей. В группах в системе проводилась ООД по физическому развитию в зале и на открытом воздухе, утренние гимнастики, прогулки на свежем воздухе, бодрящая гимнастика после сна с элементами закаливания. Диагностика физического развития дошкольников ДООУ показала, что физкультурно–оздоровительная работа проводится на хорошем уровне. Совместно с медицинской сестрой все педагоги проводили просветительскую работу по профилактике острых респираторных заболеваний. Часть детей ДООУ (по желанию родителей) и сотрудники были привиты от гриппа. В группах проводились занятия по валеологическому воспитанию. Особое внимание уделялось работе по формированию основ безопасного поведения детей на дороге и в транспорте. 3 раза в неделю – организованная образовательная деятельность по физической культуре: 2 в зале, 1 на воздухе.

Сравнительная диаграмма групп здоровья детей



Сравнительная диаграмма количества дней пропущенных одним ребенком по болезни



Вывод: в ДОО созданы благоприятные условия, соблюдается распорядок дня, обеспечивается заботливый уход за каждым ребенком. Большое место отводится спортивным развлечениям и досугам. С родителями проводились беседы, утренний фильтр детей, дети с признаками болезни отстранялись от посещения детского сада.

Перспективы:

1. Совершенствовать физкультурно-оздоровительную деятельность в ДОО путем внедрения в воспитательно-образовательный процесс инновационных здоровьесберегающих технологий;
2. Организовать пропаганду положительного опыта общественного и семейного воспитания в рамках оздоровительной деятельности;
3. Осуществлять оздоровительную работу с учетом индивидуальных особенностей детей;
4. Совершенствовать материально-техническую базу, способствующую сохранению и укреплению здоровья воспитанников;
5. Создавать максимальную адаптивность условий МБДОУ к потребностям детей дошкольного возраста.

Оценка материально-технической базы

Для создания оптимальных условий пребывания детей в Детском саду, а также улучшения качества образования в условиях внедрения ФГОС ДО, группы оснащены функциональной мебелью, игровым и учебным оборудованием, соответствующим возрасту детей, мягким инвентарем. В наличии различные виды игрового и спортивного оборудования. Обеспечена его доступность, зонирование групповых комнат в соответствии с содержанием игровой деятельности в каждой возрастной группе. Большое внимание воспитателями уделяется организации предметно-развивающей среды и жизненного пространства в группе, которые способствовали бы свободной самостоятельной деятельности и творчеству детей в соответствии с их желаниями и склонностями.

Инфраструктура Детского сада включает в себя следующие помещения и территории:

- кабинет заведующего – 1;
- кабинет заведующего хозяйством – 1;
- кабинет зам. зав. по ВМР, методический кабинет – 1;
- групповые комнаты – 5;
- спальные комнаты – 5;
- музыкальный зал – 1;
- медицинский блок (медицинский кабинет; процедурный кабинет;) – 1;
- пищеблок – 1;
- прачечная - 1
- прогулочные площадки для всех групп -5;
- физкультурная площадка -1.

Пищеблок и прачечная оснащены стандартным набором технологического оборудования в исправном состоянии. Территория детского сада озеленена деревьями, кустарниками, клумбами с цветами. Каждая группа имеет свой участок, тентовые навесы, песочницы, физкультурное и игровое оборудование. В методическом кабинете собраны дидактические игры и пособия, материалы для консультаций, библиотека с учебно-методической и периодической литературой. Имеется мультимедийное оборудование для демонстрации мультимедийных презентаций, выход в интернет.

Созданы условия для детей дошкольного возраста по следующим направлениям:

– физическое развитие, охрана и укрепления здоровья детей. Игровая площадка, оборудование содержится в чистоте и хорошем состоянии. Мебель стандартная, соответствует ростовым показателям. Санитарные правила содержания детского сада выполняются. Организовано обучение детей культурно-гигиеническим навыками, обеспечено удовлетворение физиологических потребностей каждому ребенку.

– познавательно-речевое развитие. Для детей дошкольного возраста с 2 до 7 лет оборудовано 5 групп, в группах имеются: наборы картин предметных и сюжетных, дидактические игры для звукового анализа, подготовки к обучению чтению; демонстрационный и раздаточный материал для обучения детей счету, развития представлений о величине предметов и их форме, дидактические игры, развивающие представления о числе и количестве; дидактические материалы для всестороннего развития детей. В группах достаточное количество дидактических игр для интеллектуального, сенсорного развития, игровые наборы, игрушки, заместители для развития детей в разных видах деятельности; мелкий и крупный строительные материалы, пластмассовые и металлические конструкторы с различными способами соединения деталей, мозаики, танграммы, пазлы, разрезные картинки; для развития представлений о человеке в истории и культуре имеются подборки книг, репродукций, игры, знакомящие детей с нашей страной.

– развитие у детей элементарных естественно - научных представлений. Имеются материалы и приборы для демонстрации, такие как глобусы, карты, магниты. Широко используется литература и детские энциклопедии для познавательного чтения.

– художественно-эстетическое развитие детей. Эстетическое оформление помещений детского сада способствует художественному развитию детей: имеется выставка для детских рисунков. В группах в свободном доступе для детей имеются необходимые материалы для рисования, лепки, аппликации, художественного труда: бумага разного вида, формата, цвета, пластилин, краски, кисти, карандаши, цветные восковые мелки, природный и бросовый материал. В наличии наборы иллюстраций, рассказывающих детям о разных видах искусства: натюрморты, пейзажи, портреты.

Характер размещения игрового, спортивного и другого оборудования в основном обеспечивает свободный доступ к играм и игрушкам, материалам и оборудованию. Расположение мебели, игрушек и другого оборудования отвечает требованиям техники безопасности, санитарно-гигиеническим нормам.

Организация повседневной самостоятельной трудовой деятельности, ориентированной на постановку ребенка в позицию субъекта, продиктовала необходимость создания в группах уголков для творческих мастерских, позволяющих детям работать с тканью, конструкторами, природным и бросовым материалами.

В старших возрастных группах имеются «зеленые уголки» с различными видами растений, которые способствуют формированию у детей бережного и уважительного отношения к природе.

Вывод: коллектив детского сада и родительская общественность заботится о сохранении и развитии материальнотехнической базы и создании благоприятных условий пребывания детей в ДОО. В целом содержание развивающей предметно-пространственной среды соответствует интересам и потребностям детей, но для реализации ФГОС ДО данных игровых пособий и игрового оборудования недостаточно.

Организация питания

В ДОО организован 5-ти разовый режим питания в соответствии с требованиями СанПиН. Рацион питания включает набор продуктов из утвержденного списка: молоко, сливочное масло, сахар, мясо, крупы, свежие овощи, фрукты. Рыбу, творог, сыр, сметану, яйца дети получают 2-3 раза в неделю. При составлении меню учитывается количество продуктов, которое ребенок должен получить в полном объеме, из расчета установленных норм питания.

Поставка продуктов в дошкольное учреждение осуществляется на основании заключенных муниципальных контрактов или договоров с единственным поставщиком. Все поставляемые продукты имеют сертификаты качества. Поставляемые продукты поступают в кладовую ДОО и хранятся там до использования. Санитарное состояние кладовой соответствует правилам СанПин, соблюдаются сроки реализации, товарное соседство. Продукты хранятся на стеллажах, в таре поставщика или маркированное посуде. Скоропортящиеся продукты хранятся в холодильниках.

Согласно выписанному меню ежедневно продукты отпускаются поварам на пищеблок. Пищеблок имеет необходимое оборудование для приготовления пищи. Электрооборудование заземлено, исправно. Работники пищеблока соблюдают инструкции по охране труда и технике безопасности.

Санитарное состояние соответствует нормам и требованиям СанПиНа, кухонный инвентарь применяется по назначению и соответствует

маркировке. На кухне установлена двухкамерная мойка для мытья свежих фруктов.

Непосредственное питание детей осуществляется в возрастных группах. Дети в полной мере обеспечены посудой, столовыми приборами. Во время приема пищи педагоги прививают детям культурно-гигиенические навыки, навыки пользования столовыми приборами.

Медицинское обслуживание

Для осуществления медицинской деятельности в Детском саду организован медицинский блок, который представлен помещениями: медицинский кабинет, процедурный кабинет; оснащен необходимым медицинским инструментарием, набором медикаментов. Медицинскими работниками ведется учет и анализ общей заболеваемости воспитанников, анализ простудных заболеваний, анализ состояния здоровья каждого ребенка-дошкольника. Медицинская сестра осуществляет лечебно-профилактическую помощь детям, дает рекомендации родителям по укреплению здоровья детей и предупреждению вирусных, инфекционных заболеваний, проводит совместную работу с педагогическим коллективом по реабилитации детей в условиях детского сада. Проводятся профилактические мероприятия:

- осмотр детей во время утреннего приема;
- антропометрические измерения;
- анализ заболеваемости;
- ежемесячное подведение итогов посещаемости детей;
- лечебно-профилактические мероприятия.

Для объективной оценки состояния здоровья, проводятся осмотры детей узкими специалистами.

Выполнение плана финансово-хозяйственной деятельности

| № п/п | Наименование | Сумма (руб) |
|--------------|----------------------------|--------------------|
| 1 | Ноутбук | 19980 |
| 2 | Медикаменты | 5000 |
| 3 | Туалетная бумага, салфетки | |
| 4 | Канцтовары | 29236 |
| 5 | Чистящие, моющие средства | |
| 6 | Посуда | |
| 7 | Кроватки | 52030.80 |

Соблюдение мер противопожарной и антитеррористической безопасности

Безопасные условия пребывания в дошкольной образовательной организации - это условия, соответствующие противопожарным

требованиям, требованиям охраны труда, антитеррористической безопасности, санитарно-гигиеническим нормам и правилам. Основными направлениями деятельности Детского сада по обеспечению безопасности участников образовательных отношений являются: – охрана труда; – охрана жизни и здоровья воспитанников; – пожарная безопасность; – антитеррористическая защищенность; – санитарногигиенический режим. Для безопасного пребывания детей в детском саду имеется:

1. Кнопка тревожной сигнализации.
 2. Автоматическая пожарная сигнализация и система оповещения людей о пожаре.
 3. Прямая телефонная связь с ближайшим подразделением пожарной охраны
 4. Имеются первичные средства пожаротушения – огнетушители, пожарные краны
 5. Имеется пожарная декларация.
 6. Разработан план эвакуации с инструкцией, определяющей действия персонала по обеспечению безопасной и быстрой эвакуации людей.
 7. Разработана инструкция по действиям должностных лиц учреждений при угрозе или проведении террористического акта.
 8. Инструктажи по охране труда, охране жизни и здоровья воспитанников, пожарной безопасности, противодействию терроризму (по утвержденному графику);
 9. Проводятся тренировки по эвакуации воспитанников и персонала из здания детского сада на случай возникновения чрезвычайной ситуации; – оформлены информационные стенды по антитеррористической защищенности, безопасности образовательного процесса, пожарной безопасности, правилам дорожного движения.
- въезд автотранспорта (за исключением транспорта обслуживающих организаций) запрещен. Ответственным за пожарную безопасность в детском саду (заведующий хозяйством) поддерживаются в состоянии постоянной готовности первичные средства пожаротушения: огнетушители.

Соблюдаются требования к содержанию эвакуационных выходов. Осуществляется контроль за состоянием территории и соблюдением требований к ее содержанию. В Детском саду работает постоянно действующая комиссия по проверке оборудования на прогулочных участках.

Вывод: В ДООУ материально-технические условия соответствует требованиям СанПиН, пожарной безопасности, требованиям охраны жизни и здоровья всех субъектов образовательного процесса, обеспечивают комплексную безопасность дошкольного учреждения и способствуют достижению высокого качества дошкольного образования.

Оценка учебно-методического и библиотечно-информационного обеспечения

Учебно-методическое обеспечение в учреждении соответствует требованиям реализуемой образовательной программы, обеспечивает образовательную деятельность, присмотр и уход. В ДОУ созданы условия, обеспечивающие повышение мотивации участников образовательного процесса на личностное саморазвитие, самореализацию, самостоятельную творческую деятельность. Педагоги имеют возможность пользоваться как фондом учебно-методической литературы, так и электронно образовательными ресурсами. Методическое обеспечение способствует развитию творческого потенциала педагогов, качественному росту проф. мастерства.

Учебно – методическое сопровождение реализации ООП соответствует профессиональным потребностям педагогических работников, специфике условий осуществления образовательного процесса. В ДОУ в помощь педагогам создано библиотечно – информационное обеспечение.

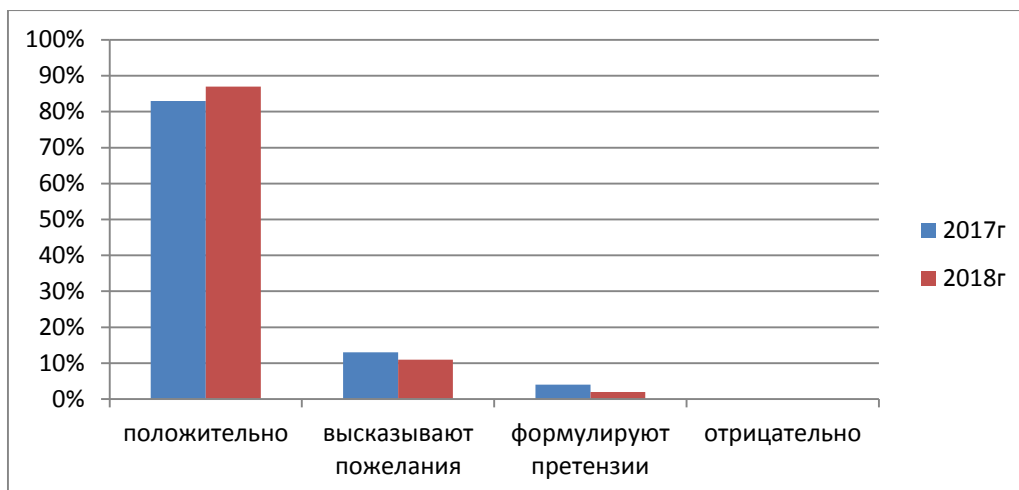
С целью управления образовательным процессом используются электронные образовательные ресурсы для работы с детьми. 100% педагогов считают, что использование ИКТ существенно облегчает проведение занятий и позволяет разнообразить их. Программное обеспечение имеющихся компьютеров позволяет работать с текстовыми редакторами, с Интернет ресурсами, фото и видео материалами.

Вывод: библиотечно-информационный фонд ДОУ укомплектован удовлетворительно, постоянно пополняется и обновляется в соответствии с требованиями современного законодательства и образовательной программы, реализуемой в ДОУ. Все участники образовательного процесса имеют возможность пользоваться как фондом учебно-методической литературы, так и электроннообразовательными ресурсами.

Результаты анкетирования родителей о качестве предоставляемых образовательных услуг.

В дошкольном учреждении, воспитывается 160 воспитанников, в анкетировании приняло участие 98 родителей, что составило 61 % от числа респондентов. Такой процент указывает на то, что родители готовы на взаимодействие и сотрудничество.

Средний показатель удовлетворённости родителей (законных представителей) качеством дошкольного образования детей

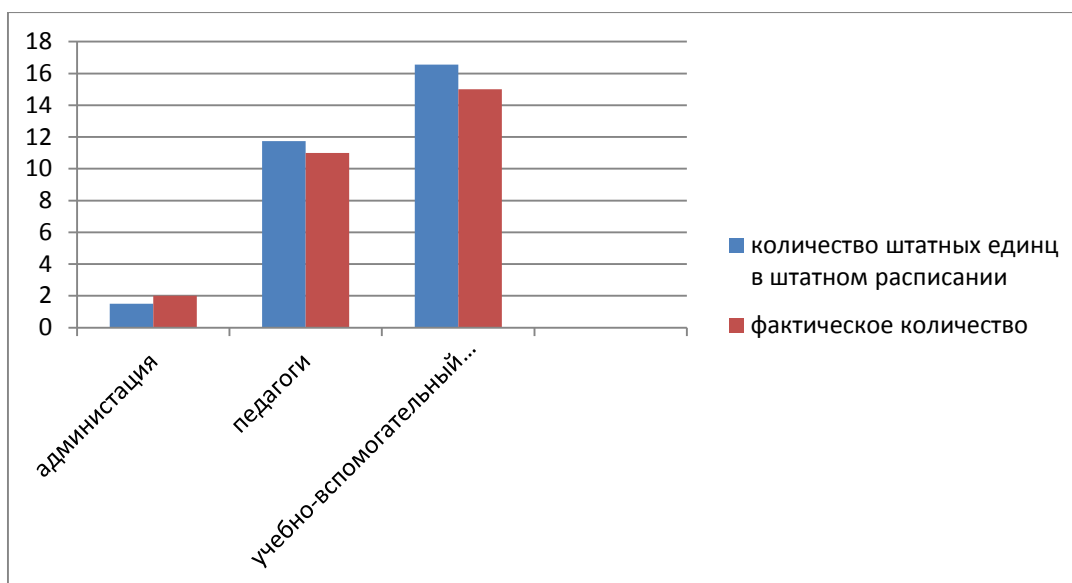


Вывод: Анализ степени удовлетворённости родителей качеством образования воспитанников ДООУ и качеством предоставляемых услуг, проведённый в конце 2017 года и в конце 2018 года, свидетельствует о росте числа родителей, полностью удовлетворённых деятельностью ДООУ. Так же в ходе мониторинга был выявлен круг вопросов (например, касающийся сайта ДООУ, ознакомления родителей с законом «Об образовании в Российской Федерации», ФГОС ДО, приоритетных направлений деятельности ДООУ), которые требуют разъяснения, что и будет сделано в 2019 году.

V. Оценка кадрового обеспечения

| Должность | Количество штатных единиц в штатном расписании |
|--|--|
| Заведующий | 1 |
| Заместитель заведующего по воспитательно методической работе | 0,5 |
| Воспитатели | 10 |
| Музыкальный руководитель | 1,25 |
| Инструктор по физической культуре | 0,5 |
| Заведующий хозяйством | 1 |
| Младший воспитатель | 6,5 |
| Повар | 2 |
| Сторож | 2,3 |
| Подсобный рабочий по кухне | 0,5 |
| Кастелянша | 0,5 |
| Машинист по стирке белья | 1,25 |
| Уборщик служебных помещений | 1 |
| Дворник | 1 |
| Рабочий по обслуживанию зданий и сооружений | 0,5 |

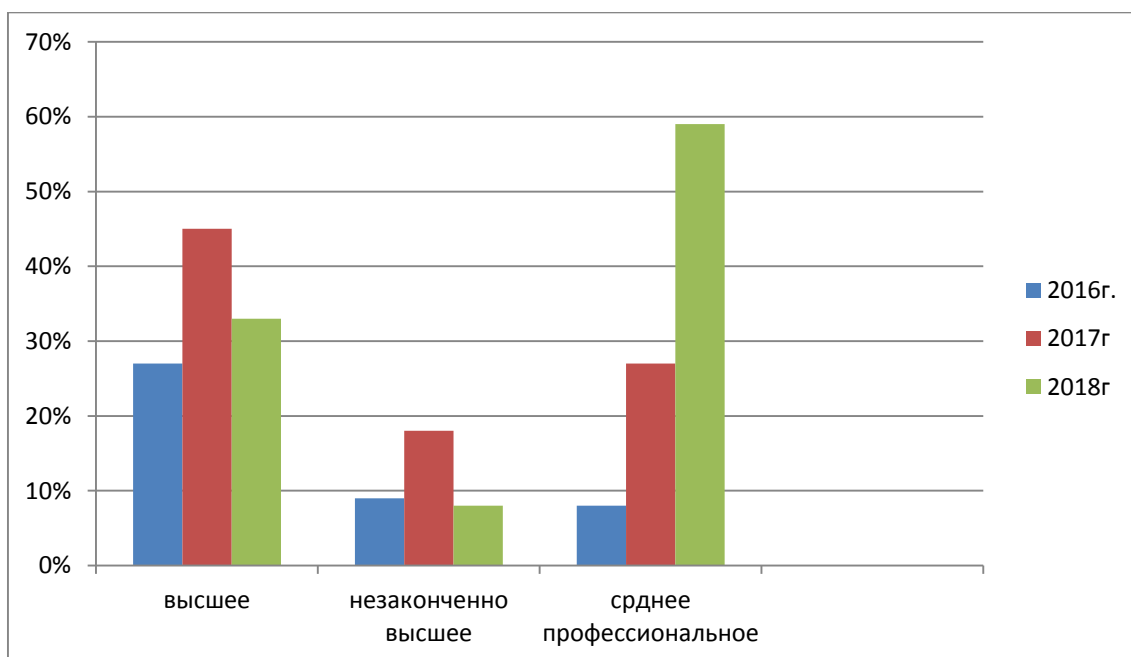
Соотношение численности педагогов и учебно-вспомогательного персонала



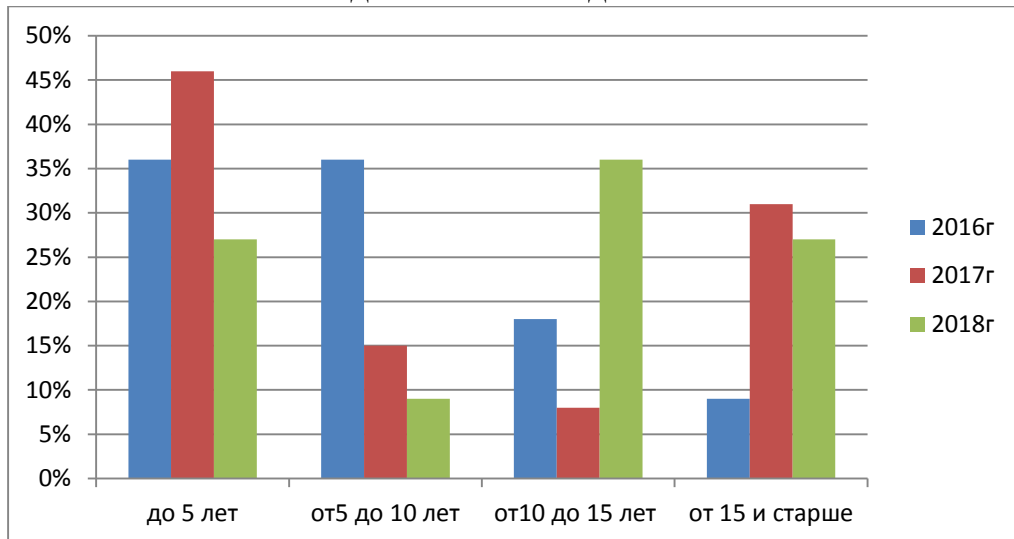
Количество педагогов.

Учреждение укомплектовано руководящими и педагогическими кадрами на 100%. В ДОУ работают 13 педагогов, из них: воспитатели – 10; музыкальный руководитель – 2; инструктор по физкультуре - 1

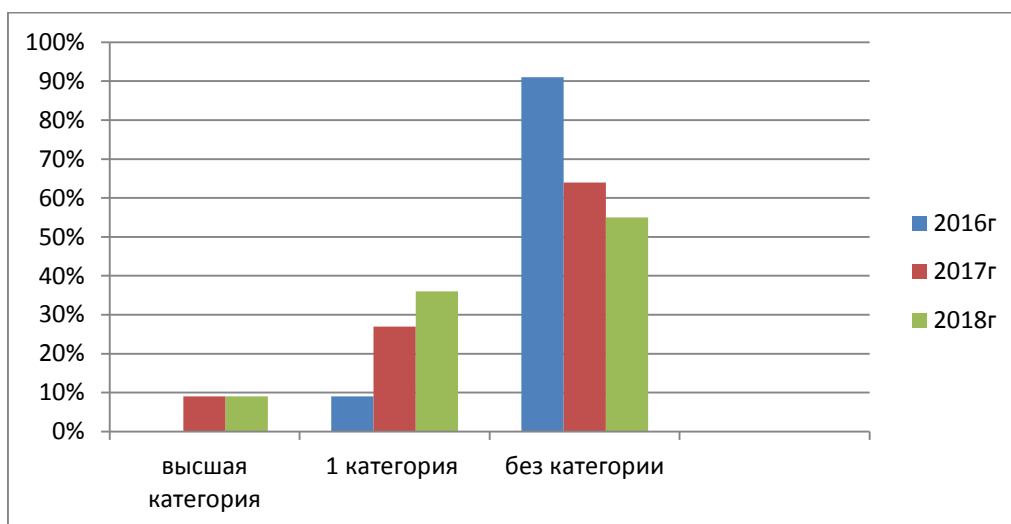
Образовательный уровень педагогов



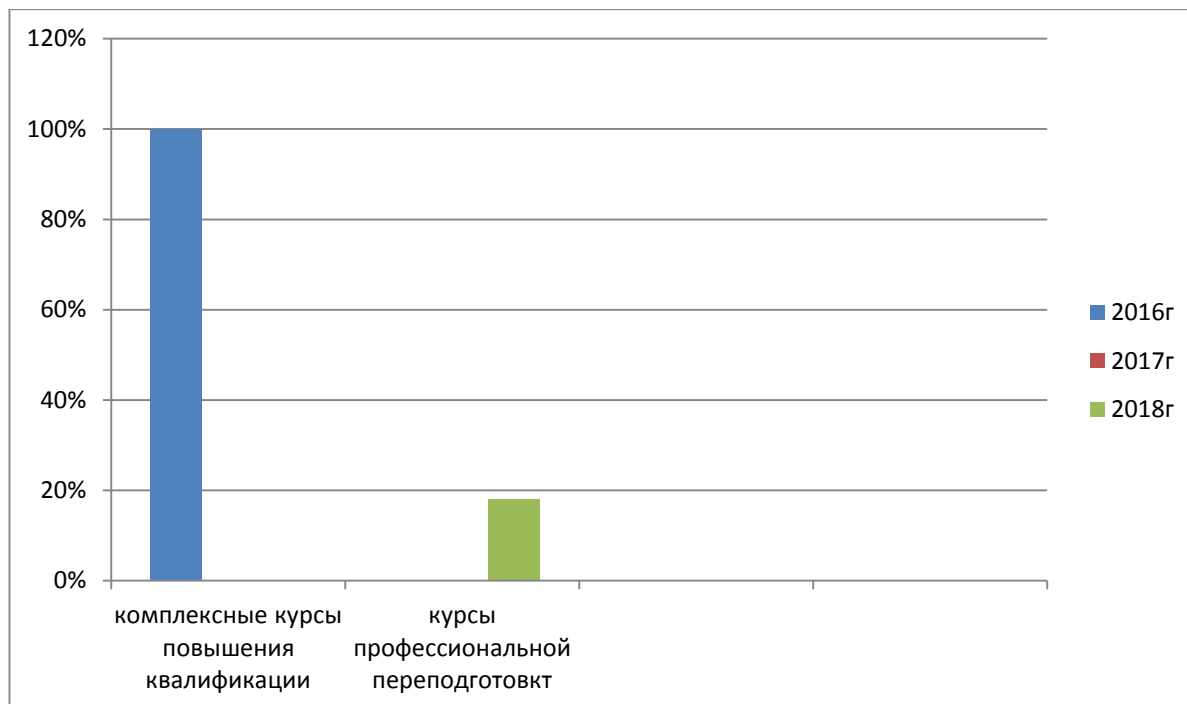
Стаж педагогической деятельности



Общие сведения по аттестации педагогов

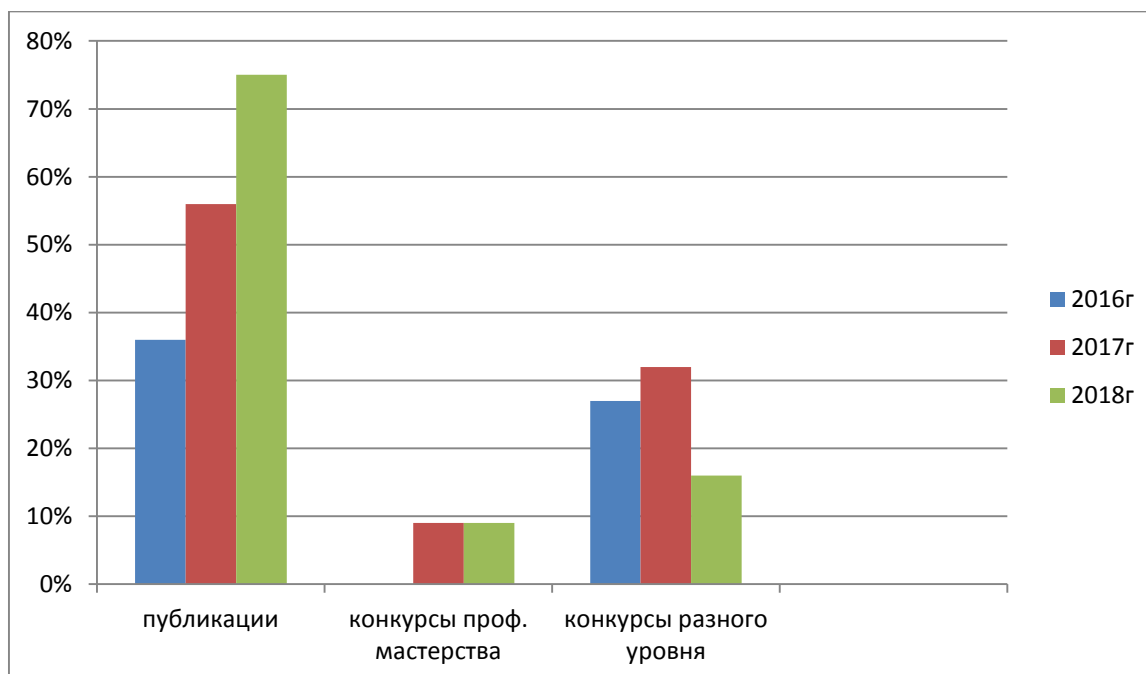


Общие сведения о прохождении курсов повышения квалификации



Курсы профессиональной переподготовки прошли 2 педагога

Участие в конкурсах и различных мероприятиях



Вывод: Коллектив ДООУ относительно стабилен. Повышение квалификации педагогов осуществляется планомерно, исходя из потребностей образовательного учреждения в целом и индивидуальных профессиональных

запросов каждого члена коллектива. Все это в комплексе дает хороший результат в организации педагогической деятельности и улучшении качества образования и воспитания дошкольников

Перспективы: Обучение в высших и средних педагогических учебных заведениях (педагоги); Повысить процент аттестации педагогов на высшую и первую квалификационную категорию; Публикации обобщенного опыта работы педагогов в СМИ.

Результаты анализа показателей деятельности организации

| № п/п | Показатели | Единица измерения |
|-----------|---|-------------------|
| 1. | Образовательная деятельность | |
| 1.1 | Общая численность воспитанников, осваивающих образовательную программу дошкольного образования, в том числе: | 160 |
| | В режиме полного дня (8-12 часов) | 160 детей |
| | В режиме кратковременного пребывания (3-5 часов) | - |
| | В семейной дошкольной группе | - |
| | В форме семейного образования с психолого-педагогическим сопровождением на базе дошкольной образовательной организации | - |
| | Общая численность воспитанников в возрасте до 3 лет | 33 реб. |
| | Общая численность воспитанников в возрасте от 3 до 8 лет | 127 детей. |
| | Численность/удельный вес численности воспитанников в общей численности воспитанников, получающих услуги присмотра и ухода: | 160 человек/100% |
| | В режиме полного дня (8-12 часов) | 160 человек/100% |
| | В режиме продленного дня (12-14 часов) | - |
| | В режиме круглосуточного пребывания | - |
| | Численность/удельный вес численности воспитанников с ограниченными возможностями здоровья в общей численности воспитанников, получающих услуги: | 1 человека 0,6 % |
| | По коррекции недостатков в физическом и (или) психическом развитии | - |
| | По освоению образовательной программы дошкольного образования | 160 человек/100% |
| | По присмотру и уходу | - |
| | Средний показатель пропущенных дней при посещении дошкольной образовательной организации | 28,6 |

| | | |
|--|--|-----------------|
| | по болезни на одного воспитанника | |
| | Общая численность педагогических работников, в том числе: | 13 |
| | Численность/удельный вес численности педагогических работников, имеющих высшее образование | 5 человек/38% |
| | Численность/удельный вес численности педагогических работников, имеющих высшее образование педагогической направленности (профиля) | 1 человек/7% |
| | Численность/удельный вес численности педагогических работников, имеющих среднее профессиональное образование | 5 человека/38% |
| | Численность/удельный вес численности педагогических работников, имеющих среднее профессиональное образование педагогической направленности (профиля) | 5 человека/38% |
| | Численность/удельный вес численности педагогических работников, которым по результатам аттестации присвоена квалификационная категория, в общей численности педагогических работников, в том числе: | 5 человека/38% |
| | Высшая | 1 человек/7% |
| | Первая | 4 человека/31% |
| | Численность/удельный вес численности педагогических работников в общей численности педагогических работников, педагогический стаж работы которых составляет: | |
| | До 5 лет | 5 человек/38% |
| | Свыше 30 лет | - |
| | Численность/удельный вес численности педагогических работников в общей численности педагогических работников в возрасте до 30 лет | 3 человека/21% |
| | Численность/удельный вес численности педагогических работников в общей численности педагогических работников в возрасте от 55 лет | - |
| | Численность/удельный вес численности педагогических и административно-хозяйственных работников, прошедших за последние 5 лет повышение квалификации/профессиональную переподготовку по профилю педагогической деятельности или иной осуществляемой в образовательной организации деятельности, в общей | 13 человек/100% |

| | | |
|---|--|-----------------|
| | численности педагогических и административно-хозяйственных работников | |
| | Численность/удельный вес численности педагогических и административно-хозяйственных работников, прошедших повышение квалификации по применению в образовательном процессе федеральных государственных образовательных стандартов в общей численности педагогических и административно-хозяйственных работников | 13 человек/100% |
| | Соотношение "педагогический работник/воспитанник" в дошкольной образовательной организации | 12,3 |
| | Наличие в образовательной организации следующих педагогических работников: | |
| | Музыкального руководителя | Да |
| | Инструктора по физической культуре | Да |
| | Учителя-логопеда | Нет |
| | Логопеда | Нет |
| | Учителя- дефектолога | Нет |
| | Педагога-психолога | Нет |
| 2 | Инфраструктура | |
| | Общая площадь помещений, в которых осуществляется образовательная деятельность, в расчете на одного воспитанника | 3,6 кв.м. |
| | Площадь помещений для организации дополнительных видов деятельности воспитанников | 0,6 кв.м. |
| | Наличие физкультурного зала | Нет |
| | Наличие музыкального зала | Да |
| | Наличие прогулочных площадок, обеспечивающих физическую активность и разнообразную игровую деятельность воспитанников на прогулке | Да |

Заведующий

Маш



Н.А. Ананова