

Программа инновационной деятельности площадки ГАУДПО ЛО «ИРО»
**«Профессиональная ориентация обучающихся в области медицины
на основе социального партнерства»**

Срок реализации программы (январь 2023г. – август 2026г.)

Ответственный исполнитель
Якшина Елена Владиславовна, методист
Научный руководитель
Алёшин Игорь Николаевич, директор

1. Наименование, местонахождение, контакты образовательной организации и учредителя

Муниципальное бюджетное учреждение дополнительного образования станция юных натуралистов города Лебедянь Липецкой области

Юридический адрес: 399610, Липецкая область, г.Лебедянь, ул.Советская, д.58, рабочий телефон: 8 (474-66) 5-23-06, сайт: <https://eco-leb.kinderedu.ru/>, электронная почта: ecolebedyan.ru@yandex.ru

Лицензия на осуществление образовательной деятельности, выданная 08.11.2016г., серия 48Л01, № 0001515, регистрационный номер 1355 управлением образования и науки Липецкой области, срок действия лицензии – бессрочно.

Учредителем и собственником имущества Учреждения является муниципальное образование Лебедянский муниципальный район Липецкой области Российской Федерации в лице администрации Лебедянского муниципального района Липецкой области Российской Федерации, расположенной по адресу: 399610, Липецкая область, г.Лебедянь, ул.Мира, д.14.

Функции и полномочия учредителя в отношении Учреждения осуществляет отдел образования администрации Лебедянского муниципального района, за исключением создания, реорганизации и ликвидации Учреждения, расположенный по адресу: 399613, Липецкая область, г. Лебедянь, ул. Чехова, д.2.

2. Цель, задачи и основная идея проекта, обоснование его значимости

Цель: создание системы специализированной предпрофильной и профориентационной подготовки обучающихся для обеспечения дальнейшего самоопределения собственной деятельности в области медицины на основе социального партнерства.

Задачи:

- построение системы специализированной предпрофильной и профориентационной подготовки в области медицины с социальными партнерами;
- разработка и реализация программно-методического обеспечения предпрофильной и профориентационной подготовки на основе социального партнерства с городскими школами, ГУЗ «Лебедянская ЦРБ», ФГБОУ ВО «Воронежский государственный медицинский университет им. Н.Н. Бурденко»;
- повышение профессиональной, коммуникативной, информационной компетентности педагогов;
- поиск и мотивация одаренной и талантливой молодежи, ориентированной на получение среднего и высшего медицинского образования;
- предоставление обучающимся возможности выбора дополнительных образовательных программ предпрофильной и профориентационной подготовки разного уровня, инновационных технологий обучения и воспитания;
- знакомство обучающихся с современной медициной и узкими специальностями;

- ориентирование обучающихся на выбор профессии врача и их поступление в Воронежский государственный медицинский университет им. Н.Н. Бурденко и другие ВУЗы, СУЗы, адаптация к последующему обучению;
- изучение особенностей медицинских профессий с точки зрения требований, предъявляемых к определенным качествам человека, обеспечивающим успех в профессии;
- удовлетворение интеллектуальных, культурных и нравственных потребностей личности обучающегося посредством углубленного изучения химии, биологии, экологии и профориентационной подготовки;
- формирование и совершенствование у обучающихся навыков исследовательской деятельности;
- развитие ценностного отношения к своему здоровью и здоровью окружающих.

Основная идея проекта

Для подготовки конкурентноспособных выпускников, ориентированных на поступление в медицинские ВУЗы и СУЗы, будущих высококвалифицированных медицинских работников, необходима система специализированной предпрофильной и профориентационной подготовки обучающихся в области медицины на основе социального партнерства. Такое взаимодействие позволяет использовать преимущества объединения организаций для быстрого и эффективного решения задач профессиональной ориентации, распространения новых знаний, стимулирующих рост интереса к медицинским и фармацевтическим специальностям.

Обоснование значимости проекта

Нехватка медицинских работников в медучреждениях – проблема повсеместная, особенно остро она стоит в сельской местности, в том числе в Лебедянском муниципальном районе. Согласно статистике, востребованными в районе являются высококвалифицированные специалисты в различных областях медицины. Растет потребность в специалистах в области сверхточной диагностики состояния здоровья человека с использованием новейшего медицинского диагностического оборудования и технологий, в том числе лабораторной диагностики. В настоящее время наиболее востребованы специалисты в области фармацевтики, а также младший и средний медицинский персонал.

Мероприятия профориентационной направленности активно привлекают молодое поколение уже со школьного возраста. Участие в них открывает обучающимся перспективу дальнейшего непрерывного профессионального образования личности.

Профориентация обучающихся – приоритетная государственная задача, закреплённая в национальном проекте «Образование». При этом профориентационная деятельность сегодня требует новых эффективных инструментов организации современного открытого образовательного пространства на основе социального партнерства. В государственной программе Российской Федерации «Развитие образования» на 2018-2025гг. в числе значимых направлений отмечено создание условий эффективной самореализации молодежи.

В ходе реализации проекта «Профессиональная ориентация обучающихся в области медицины на основе социального партнерства» будет сформирована устойчивая система сотрудничества для организации профориентационного образовательного пространства, что в дальнейшем будет способствовать формированию кадрового резерва Лебедянского муниципального района.

3. Программа реализации проекта

Исходные теоретические положения

Связь между современным, качественным образованием и перспективой построения гражданского общества и безопасного государства очевидна. Подготовка подрастающего поколения к созидательному труду на благо общества – важнейшая задача всей образовательной системы. Только комплексный подход к решению вопросов профессионального самоопределения молодежи способствует успеху профориентационной деятельности. Немаловажное значение принадлежит социальному партнерству – совместной коллективно распределенной деятельности образовательных учреждений, направленному на создание благоприятных условий для профессионального самоопределения обучающихся.

Значимым в профессиональной ориентации является предпрофильная подготовка обучающихся, поскольку в подростковый период происходит формирование профессионального самоопределения обучающихся - основы для дальнейшего успешного жизненного и профессионального старта будущего специалиста. Поэтому социальное партнерство по профориентации должно стать составной частью профессиональной ориентации обучающихся.

Системная предпрофильная и профориентационная подготовка предполагает не только самоопределение в плане выбора той или иной сферы деятельности, но и формирование конкретных представлений о том, где в будущем выбранная профессия может быть востребована.

Подросткам, стоящим перед профессиональным выбором, необходимо владеть информацией о рынке вакансий, рейтинге профессий в инфраструктуре региона, района.

От муниципальной системы образования требуется развитие новых направлений подготовки детей с ориентацией на перспективные технологии и «профессии будущего».

На основании приказа управления образования и науки Липецкой области от 27.02.2020г. № 269 «О внесении изменений в приказ управления образования и науки Липецкой области «Об утверждении перечня и плана-графика создания новых мест дополнительного образования детей», приказа отдела образования администрации Лебедянского муниципального района от 27.03.2020г. № 104 «Об утверждении плана-графика создания новых мест дополнительного образования детей на базе ОУ Лебедянского муниципального района», были созданы новые места в образовательных организациях различных типов для реализации дополнительных общеразвивающих программ всех направленностей в рамках региональных проектов, обеспечивающих достижение целей, показателей и результата федерального проекта «Успех каждого ребенка» национального проекта «Образование».

На базе МБУ ДО СЮН г. Лебедянь было создано 90 новых мест естественнонаучной направленности с медицинским уклоном, укомплектованных необходимым оборудованием. Для успешного освоения дополнительных общеобразовательных программ профессиональной ориентации обучающихся в области медицины необходимо создать оптимальные педагогические условия, помогающие обучающимся выразить себя в образовательной, творческой, трудовой деятельности, культурном развитии, сознательном выборе профессии.

Изучив нормативно-правовые документы, регламентирующие организацию профессиональной ориентации детей и молодежи, методологические основы профессионального самоопределения личности и практику реализации, мы пришли к выводу о необходимости разработки и реализации инновационного проекта «Профессиональная ориентация обучающихся в области медицины на основе социального партнерства», который позволит установить прочные связи с партнерами, обеспечить формирование положительного имиджа медицинского и фармацевтического работника, медицинского образования.

Этапы, содержание и методы деятельности

1. Организационный этап (январь – август 2023г.)
 - 1.1. Разработка локальных нормативно-правовых актов, регламентирующих взаимодействие социальных партнеров по созданию условий для предпрофильной и профориентационной подготовки обучающихся в области медицины.
 - 1.2. Создание творческой группы педагогов для разработки и реализации дополнительных общеобразовательных программ предпрофильной и профориентационной подготовки обучающихся в области медицины.
 - 1.3. Разработка дополнительных общеобразовательных программ предпрофильной и профориентационной подготовки обучающихся в области медицины.
 - 1.4. Разработка методических рекомендаций по предпрофильной и профориентационной подготовке обучающихся в области медицины совместно с партнерами: ГУЗ «Лебедянская ЦРБ», ФГБОУ ВО «Воронежский государственный медицинский университет им. Н.Н. Бурденко».
 - 1.5. Построение системы предпрофильной и профориентационной подготовки обучающихся в области медицины на основе социального партнерства.
 - 1.6. Создание на сайтах МБУ ДО СЮН г. Лебедянь и ФГБОУ ВО «Воронежский государственный медицинский университет им. Н.Н. Бурденко» страниц, освещающих профориентационную подготовку обучающихся в области медицины.
 - 1.7. Разработка критериев оценки качества реализации дополнительных общеобразовательных программ, эффективности системы специализированной предпрофильной и профориентационной подготовки в области медицины с социальными партнерами.
2. Этап реализации проекта (2023-2024 и 2024-2025 учебные годы)
 - 2.1. Апробация системы специализированной предпрофильной и профориентационной подготовки в области медицины с социальными партнерами.
 - 2.2. Реализация дополнительных общеобразовательных программ предпрофильной и профориентационной подготовки обучающихся в области медицины.
 - 2.3. Корректировка учебно-методического обеспечения, критериев оценки качества реализации программ, эффективности системы профориентационной подготовки.
 - 2.4. Внедрение в педагогическую практику новых образовательных технологий и принципов организации учебного процесса, обеспечивающих результативность и качество профориентационной подготовки обучающихся в области медицины.
3. Аналитический этап (2025-2026 учебный год)
 - 3.1. Подведение итогов, внедрение результатов инновационной деятельности, оценка результатов и определение направлений дальнейшей работы.
 - 3.2. Оформление рекомендаций, публикация учебно-методических материалов, трансляция опыта на семинарах, круглых столах, конференциях.

Прогнозируемые результаты по каждому этапу деятельности

1. Организационный этап (август 2022г.)
 - 1.1. Локальные нормативно-правовые акты, регламентирующие взаимодействие социальных партнеров по созданию условий для предпрофильной и профориентационной подготовки обучающихся в области медицины.
 - 1.2. Дополнительные общеобразовательные программы предпрофильной и профориентационной подготовки обучающихся в области медицины.
 - 1.3. Алгоритм системы предпрофильной и профориентационной подготовки обучающихся в области медицины на основе социального партнерства.

- 1.4. Страница, освещающая профориентационную подготовку обучающихся в области медицины, на сайте МБУ ДО СЮН г. Лебедянь.
2. Этап реализации проекта (август 2025г.)
 - 2.1. Система специализированной предпрофильной и профориентационной подготовки в области медицины с социальными партнерами.
 - 2.2. Перечень дополнительных общеобразовательных программ предпрофильной и профориентационной подготовки обучающихся в области медицины.
 - 2.3. Учебно-методическое обеспечение, свод критериев оценки качества реализации программ, эффективности системы профориентационной подготовки.
 - 2.4. Методические рекомендации по предпрофильной и профориентационной подготовке обучающихся в области медицины.
3. Аналитический этап (август 2026г.)
 - 3.1. Портрет выпускника, ориентированного на поступление в медицинский ВУЗ или СУЗ, будущего высококвалифицированного медицинского работника.
 - 3.2. Публикации учебно-методических материалов в СМИ.

Необходимые условия организации работ

Для реализации проекта в практике деятельности МБУ ДО СЮН г. Лебедянь необходимы следующие условия:

- кадровые (наличие педагогов, отвечающих требованиям проекта, профессиональная компетентность исполнителей проекта, готовность участников к обучению, развитию инновационного мышления);
- информационные (электронные образовательные материалы, видеоуроки, обучающий интернет-контент);
- мотивационные (создание мер стимулирующего характера для исполнителей проекта);
- нормативно-правовые (подписание нормативно-правовых документов, регламентирующих порядок построения правоотношений в условиях социального партнерства);
- финансовые (обеспечение за счет бюджетного финансирования и внебюджетных средств);
- материально-технические (использование существующей материально-технической базы и ее пополнение).

Материально-техническая база МБУ ДО СЮН г. Лебедянь:

- интерактивное пособие «Человек. Строение тела человека»;
- интерактивный экспонат;
- тренажер-манекен «Максим» с контроллером;
- тренажер для эвакуации или оказания первой помощи «Алекс»;
- штатные носилочные средства: носилки бескаркасные, носилки складные;
- набор «Имитаторы ранений и поражений»;
- аптечка первой помощи универсальная, термометры (3 шт.);
- стенд «Физиология»: тонометры (2 шт.), спиротест, динамометр;
- анатомические модели: глазного яблока, уха, носоглотки и гортани в разрезе, желудка в разрезе, почки в разрезе, сердца, локтевого сустава;
- стереоскопический микроскоп (2 шт.);
- профессиональный цифровой микроскоп;
- видеокамера, цифровой фотоаппарат;
- ноутбуки (2 шт.), планшеты (2 шт.), звуковые колонки;

- принтер, сканер;
- модем, интернет и ТВ Ростелеком пакет;
- доска, смарт-доска, проектор, лазерная указка-презентатор;
- парты 2-х местные регулируемые 4-6 гр. (8 шт.);
- стулья школьные регулируемые 4-6 гр. (16 шт.);
- шкафы для документов (2 шт.)

Средство контроля и обеспечения достоверности результатов

- Оценка качества реализации программ.
- Оценка эффективности системы профориентационной подготовки.
- Диагностика результативности участия обучающихся в олимпиадах, конкурсах, конференциях различных уровней.
- Анкетирование, опрос.
- Сбор и мониторинг статистических данных.

Перечень научных и научно-методических разработок по теме проекта

- Булыгина М.Г., Игнатенко Р.В., Фенько А.А. Методические рекомендации по проведению учебно-исследовательской и проектной деятельности с обучающимися.
- Булыгина М.Г. Методические рекомендации «Дополнительные общеобразовательные программы естественнонаучной направленности».
- Мансурова С.Е., Камзеева Е.Е., Иванеско С.В., Мелина С.И., Банникова Е.Е. Методическое пособие для учителя «Развитие естественно-научной грамотности на основе предметного и межпредметного содержания».
- Федосеева О.В. Методическая разработка занятия по профориентации «Выдающиеся медики России».
- Сухорукова М.Р. Методические указания по организации самостоятельной работы обучающихся для специальности «Сестринское дело».
- Молодых Е.С. Учебно-методическое пособие «Анатомия и физиология человека».
- Медицинские методички для студентов ВУЗов:
<https://vk.com/medvusa>
<http://www.youtube.com/c/МЕДВУЗАШколаМедицины>

4. Календарный план реализации проекта

№ п/п	Мероприятия	Сроки	Результаты
1	Заседание педагогического совета по вопросу открытия инновационной площадки.	Январь 2023г.	Протокол заседания педсовета.
2	Создание творческой группы педагогов для разработки ДОП.	До 01.03.2023г.	Приказ о создании творческой группы.
3	Создание страницы на официальном сайте по профориентации.	До 01.03.2023г.	Страница на официальном сайте.
4	Формирование банка нормативно-правовых документов федерального, регионального, муниципального уровней.	До 01.09.2023г.	Ссылки на ресурсы.

5	Разработка локальных нормативно-правовых актов, регламентирующих взаимодействие социальных партнеров.	До 01.09.2023г.	Приказ об утверждении локальных нормативно-правовых актов.
6	Разработка совместного плана работы с социальными партнерами.	До 01.09.2023г.	Приказ об утверждении плана совместных мероприятий.
7	Проведение консультаций с социальными партнерами.	По необходимости.	
8	Изучение научно-методической литературы по проблеме.	До 01.09.2023г.	Протоколы заседаний методического объединения ПДО.
9	Разработка дополнительных общеобразовательных программ предпрофильной и профориентац. подготовки обучающихся в области медицины.	До 01.09.2023г. До 01.09.2024г. До 01.09.2025г.	Протокол заседания педсовета, приказ об утверждении ДОП.
10	Реализация дополнительных общеобразовательных программ предпрофильной и профориентац. подготовки обучающихся в области медицины.	В течение учебного года.	Расписание занятий, рабочие программы.
11	Участие в конкурсах, олимпиадах, научно-практических конференциях естественнонаучной направленности.	В течение учебного года.	Благодарственные письма, сертификаты, дипломы, грамоты.
12	Разработка критериев оценки качества реализации ДОП.	В течение учебного года.	Свод критериев оценки качества.
13	Построение системы предпрофильн. и профориентационной подготовки в области медицины.	В течение учебного года.	Алгоритм системы.
14	Разработка критериев эффективности системы специализированной предпрофильной и профориентац. подготовки в области медицины с социальными партнерами.	В течение учебного года.	Свод критериев эффективности системы.
15	Разработка метод. рекомендаций по теме профессиональной ориентации обучающихся в области медицины на основе социального партнерства.	В течение учебного года.	Учебно-методическое обеспечение ДОП.
16	Подведение промежуточных итогов реализации проекта, разработка рекомендаций для корректировки дальнейшей работы.	Январь, август учебного года.	Протоколы заседаний педсовета.
17	Трансляция опыта на семинарах, круглых столах, РМО	С 01.01.2025г.	Публикации в СМИ.

5. Обоснование возможности реализации проекта в соответствии с законодательством об образовании.

Указанные направления и постановления в документах задачи являются ориентиром для реализации проекта.

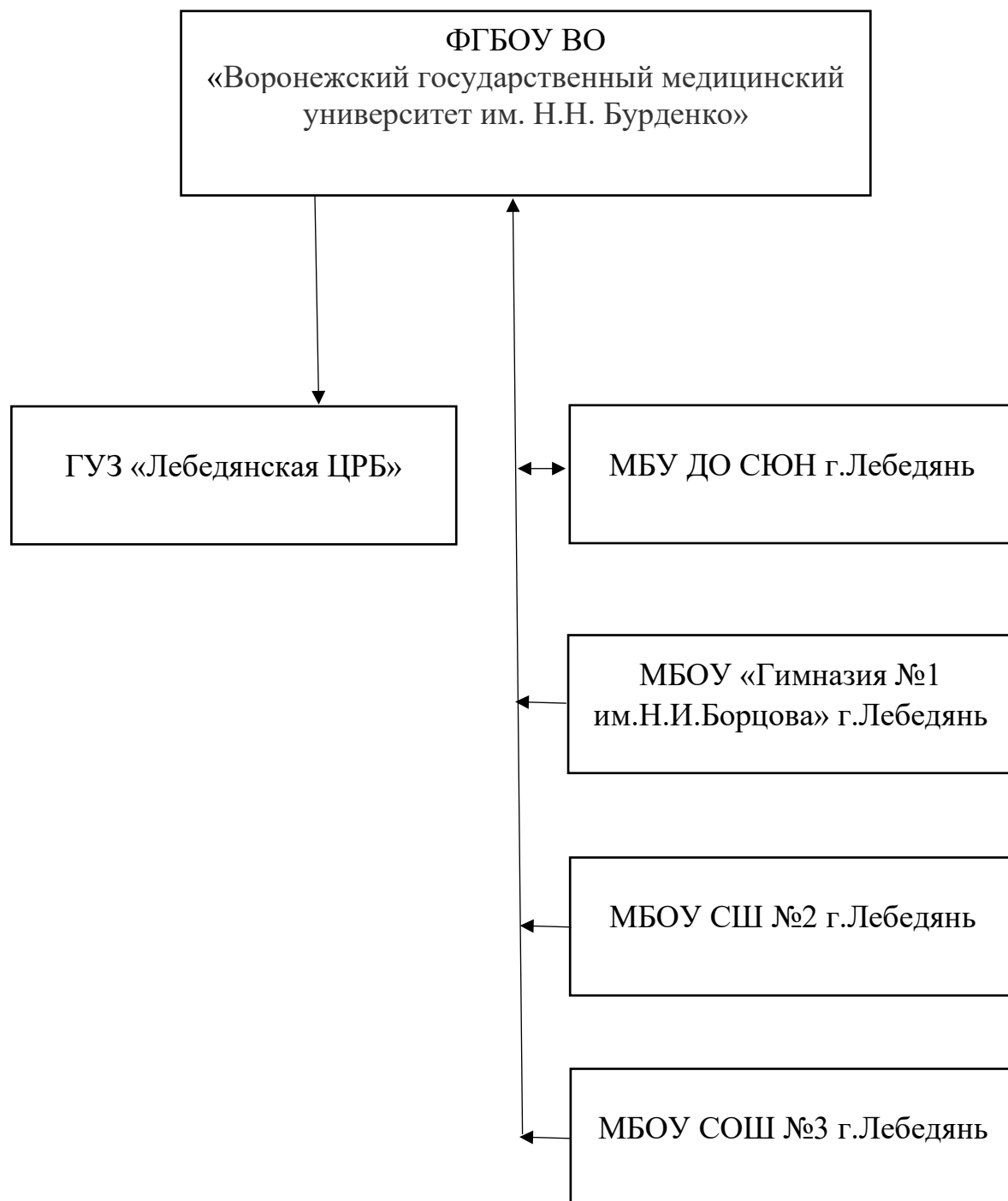
- Федеральный закон от 29.12.2012г. N 273-ФЗ «Об образовании в Российской Федерации».
- Указ Президента Российской Федерации от 07.05.2012г. № 599 «О мерах по реализации государственной политики в области образования и науки».
- Приказ Министерства здравоохранения и социального развития РФ от 04.05.2012г. N 477н «Об утверждении перечня состояний, при которых оказывается первая помощь, и перечня мероприятий по оказанию первой помощи».
- Федеральный закон Российской Федерации от 29.12.2010г. № 436-ФЗ (ред. от 31.07.2020г.) «О защите детей от информации, причиняющей вред их здоровью и развитию».
- Постановление Правительства Российской Федерации от 26.12.2017г. № 1642 «Об утверждении государственной программы Российской Федерации «Развитие образования».
- Указ Президента Российской Федерации от 07.05.2018г. № 204 «О национальных целях и стратегических задачах развития Российской Федерации на период до 2024 года», включающий десять федеральных проектов: «Современная школа», «Успех каждого ребенка», «Поддержка семей, имеющих детей», «Цифровая образовательная среда», «Учитель будущего», «Молодые профессионалы», «Новые возможности для каждого», «Социальная активность», «Экспорт образования» и «Социальные лифты для каждого».
- Приказ Минпросвещения Российской Федерации от 27.07.2022г. № 629 «Об утверждении Порядка организации и осуществления образовательной деятельности по дополнительным общеобразовательным программам».

Приложение 1

**Значимые достижения обучающихся
в конкурсах, НПК, олимпиадах
в 2021-2022 учебном году**

- Региональный этап Всероссийского конкурса исследовательских работ им. Д.И. Менделеева - Сотникова В., Мацук С., Береснева Д. (призеры)
- Заочный этап олимпиады «Юный медик» (ВГМУ им. Н.Н. Бурденко) - Мацук С., Сотникова В., Мануйлова В. (вышли в очный тур)
- Очный этап олимпиады по химии и биологии (РГАУ-МСХА им. К.А.Тимирязева) - Береснева Д. (сертификат участника)
- Публикация исследовательских работ в сборнике «Международной Бурденковская научная конференция» (ВГМУ им. Н.Н. Бурденко) - Сотникова В., Мацук С., Мануйлова В., Гайдаенко А.

**Социальное партнерство:
траектория обучающегося**



**Социальное партнерство:
совместные мероприятия**

