

**АДМИНИСТРАТИВНЫЙ РЕГЛАМЕНТ**  
предоставления муниципальной услуги  
«Прием заявлений, постановка на учет и зачисление детей в образовательные  
учреждения, реализующие основную образовательную программу  
дошкольного образования (детские сады)»

1. Общие положения

1.1. Предмет регулирования административного регламента.

1.1.1. Предметом регулирования Административного регламента предоставления муниципальной услуги "Прием заявлений, постановка на учет и зачисление детей в образовательные учреждения, реализующие основную образовательную программу дошкольного образования (детские сады)" (далее - административный регламент) являются отношения, возникающие между физическими лицами и администрацией муниципального образования - Спасский муниципальный район Рязанской области (органом, предоставляющим муниципальную услугу), связанные с предоставлением муниципальной услуги " Прием заявлений, постановка на учет и зачисление детей в образовательные учреждения, реализующие основную образовательную программу дошкольного образования (детские сады) " (далее - муниципальная услуга).

1.1.2. Административный регламент разработан в целях повышения качества предоставления и доступности муниципальной услуги, создания комфортных условий для получения результатов предоставления муниципальной услуги.

1.1.3. Задачей Административного регламента является определение сроков, требований и последовательность действий (административных процедур) при осуществлении полномочий по организации предоставления общедоступного и бесплатного дошкольного образования, учету детей, подлежащих обучению по образовательным программам дошкольного образования.

1.1.4. Муниципальная услуга в части приема заявлений в электронном виде, постановки на учет в заявительном порядке осуществляется на портале государственных и муниципальных услуг Рязанской области (<http://education.ryazangov.ru>) (далее – Портал). Предоставление муниципальной услуги в электронном виде обеспечивается ресурсами автоматизированной информационной системы БАРС.Web-Электронный детский сад (далее - Система). Взаимодействие с информационными и технологическими ресурсами Рязанской области обеспечивается на уровне Системы.

1.2. Круг заявителей.

1.2.1. Заявителем при предоставлении муниципальной услуги может являться гражданин Российской Федерации, иностранный гражданин, лицо без гражданства, являющийся родителем (законным представителем) ребенка в возрасте от 1,5 до 7 лет, нуждающегося в зачислении в образовательное учреждение, реализующее основную образовательную программу дошкольного образования (детский сад) (далее - ДОУ) (далее - Заявитель).

Муниципальная услуга предоставляется на основании заявления Заявителя (потребителя муниципальной услуги).

1.2.2. Представитель заявителя - физическое лицо, действующее от имени заявителя. Полномочия представителя заявителя при предоставлении муниципальной услуги подтверждаются доверенностью, за исключением лиц, имеющих право действовать без доверенности от имени заявителя.

1.3. Требования к порядку информирования о порядке предоставления муниципальной услуги.

Требования к порядку информирования о порядке предоставления муниципальной услуги приведены в разделе 2 Административного регламента.

## 2. Стандарт предоставления муниципальной услуги

2.1. **Наименование муниципальной услуги** – «Прием заявлений, постановка на учет и зачисление детей в образовательные учреждения, реализующие основную образовательную программу дошкольного образования (детские сады)».

2.2. **Наименование структурного подразделения администрации муниципального образования - Спасский муниципальный район Рязанской области, предоставляющего муниципальную услугу, а также юридических лиц, участвующих в предоставлении муниципальной услуги.**

2.2.1. Муниципальная услуга предоставляется управлением образования и молодежной политики администрации муниципального образования – муниципального образования - Спасский муниципальный район Рязанской области (далее – Управление образования).

2.2.2. В предоставлении муниципальной услуги участвуют иные организации:

- Спасский территориальный отдел Государственного бюджетного учреждения Рязанской области «Многофункциональный центр предоставления государственных и муниципальных услуг Рязанской области» (далее – МФЦ);

- Муниципальные дошкольные образовательные учреждения (далее – ДОУ).

№ п/п	Наименование ДОУ	Адрес дошкольного образовательного учреждения	Фамилия, имя, отчество руководителя	Контактные телефоны: мобильный, рабочий
1	Муниципальное бюджетное дошкольное образовательное учреждение «Спасский детский сад №1»	391050, Рязанская область, г. Спасск-Рязанский, ул. Советская, д. 131	Иванова Ольга Васильевна	т. 3-36-15
2	Муниципальное бюджетное дошкольное образовательное учреждение детский сад «Солнышко»	391050, Рязанская область, г. Спасск-Рязанский, ул. Строителей, д. 10	Вапилина Наталья Валентиновна	т. 3-35-32
3	Муниципальное бюджетное дошкольное образовательное учреждение детский сад «Малыш».	391050, Рязанская область, г. Спасск-Рязанский, ул. Крупской, д. 50	Балабанова Светлана Михайловна	т. 3-31-70
4	Муниципальное бюджетное дошкольное образовательное учреждение детский сад «Светлячок»	391071, Рязанская область, Спасский район, с. Ижевское, ул. Заводская, д. 12	Рудакова Галина Александровна	т. 7-14-84
5	Муниципальное бюджетное дошкольное образовательное учреждение детский сад № 2 с. Ижевское	391071, Рязанская область, Спасский район, с. Ижевское, ул. Красная, д. 30	Юдова Надежда Ивановна	т. 7-18-67
6	Муниципальное бюджетное дошкольное образовательное учреждение детский сад «Теремок»	391071, Рязанская область, Спасский район, с. Ижевское, ул. Банникова, д. 17	Киркина Тамара Васильевна	т. 7-18-56
7	Муниципальное бюджетное дошкольное образовательное учреждение Выжелесский детский сад	391076 Рязанская область, Спасский район, с. Выжелес, ул. Школьная, д. 25	Печурина Надежда Сергеевна	т. 8-920-978-65-38
8	Муниципальное бюджетное дошкольное образовательное учреждение детский сад «Золотой	Рязанская область, Спасский район, с. Кирицы, ул.	Мартынова Татьяна Анатольевна	т. 5-33-66

	петушок»	Куйбышевская, д. 77		
9	Муниципальное бюджетное дошкольное образовательное учреждение детский сад «Сказка».	Рязанская область, Спасский район, пос. Павловка, ул. Курская, 6	Корж Елена Владимировна	т. 8-920-634-16-93

2.2.3. Прием документов, необходимых для получения муниципальной услуги, и выдачу результата предоставления муниципальной услуги осуществляет МФЦ, управление образования администрации Спасского района и муниципальные дошкольные образовательные организации.

2.2.4. Органами, предоставляющими муниципальную услугу в части постановки детей на учет являются управление образования и муниципальные дошкольные образовательные организации. Предоставление путевки (направления) для зачисления в ДООУ, является управление образования администрации Спасского района.

2.2.5. Исполнителями муниципальной услуги являются муниципальные служащие Управления образования администрации Спасского района и руководители ДООУ.

2.2.6. Информация о местах нахождения и графике работы структурного подразделения администрации муниципального образования - Спасский муниципальный район Рязанской области, предоставляющего муниципальную услугу, а также юридических лиц, участвующих в предоставлении муниципальной услуги указана в Приложение №1 к Административному регламенту.

2.2.7. Управление образования администрации Спасского района, МФЦ и муниципальные дошкольные образовательные организации, не в праве требовать от заявителя осуществления действий, в том числе согласований, необходимых для получения государственных и муниципальных услуг и связанных с обращением в иные государственные органы, органы местного самоуправления, организации, за исключением получения услуг и получения документов и информации, предоставляемых в результате предоставления таких услуг и включенных в перечень услуг, которые являются необходимыми и обязательными для предоставления муниципальных услуг.

### **2.3. Результат предоставления муниципальной услуги:**

2.3.1. Результатом предоставления муниципальной услуги при постановке на учет является

- уведомление о постановке на учет ребенка, нуждающегося в предоставлении места в образовательном учреждении;
- либо отказ в постановке на учет ребенка, нуждающегося в предоставлении места в образовательном учреждении.

2.3.2. Результатом предоставления муниципальной услуги при направлении ребенка в образовательное учреждение является

- приказ руководителя ДООУ о приеме ребенка в образовательное учреждение;
- либо отказ в приеме ребенка в образовательное учреждение.

### **2.4. Срок предоставления муниципальной услуги:**

2.4.1. Максимальный срок предоставления муниципальной услуги при постановке на учет составляет 30 рабочих дней со дня приема заявления со всеми необходимыми документами.

При направлении заявления и документов, необходимых для предоставления муниципальной услуги, по почте срок предоставления муниципальной услуги исчисляется со дня поступления заявления и документов, необходимых для предоставления муниципальной услуги, по дате регистрации.

2.4.2. Сроки прохождения отдельных административных процедур указаны в разделе 3 Административного регламента.

2.4.3. Срок приостановления предоставления муниципальной услуги в случае, если возможность приостановления предусмотрена законодательством Российской Федерации, в том числе законодательством Рязанской области, местными нормативными актами, сроки выдачи (направления) документов, являющихся результатом предоставления муниципальной услуги; предоставление дополнительного документа.

## **2.5. Правовые основания для предоставления муниципальной услуги:**

Предоставление муниципальной услуги осуществляется в соответствии с:

- [Конституцией](#) Российской Федерации;
- [Конвенцией](#) о правах ребенка, одобренная Генеральной Ассамблеей ООН 20.11.1989;
- Федеральным [законом](#) от 29.12.2012 г. № 273-ФЗ «Об образовании в Российской Федерации»;
- Федеральным [законом](#) от 06.10.2003 г. № 131-ФЗ «Об общих принципах организации местного самоуправления в Российской Федерации»;
- Федеральным [законом](#) от 02.05.2006 г. № 59-ФЗ «О порядке рассмотрения обращений граждан Российской Федерации»;
- Федеральным [законом](#) от 27.07.2010 № 210-ФЗ «Об организации предоставления государственных и муниципальных услуг»
- Федеральным [закон](#) от 27.07.2006 N 152-ФЗ "О персональных данных"
- [Постановлением](#) Правительства Российской Федерации от 04.10.2000 N 751 "О национальной доктрине образования в Российской Федерации";
- [Законом](#) Российской Федерации от 07.02.1992 N 2300-1 "О защите прав потребителей";
- [Постановлением](#) Правительства РФ от 22.12.2012 г. № 1376 «Об утверждении правил организации деятельности многофункциональных центров предоставления государственных и муниципальных услуг»
- [Положением](#) об управлении образования и молодежной политики администрации муниципального образования — Спасский муниципальный район Рязанской области;
- [Уставом](#) муниципального образования Спасский муниципальный район Рязанской области;
- иными нормативными правовыми актами Российской Федерации, Рязанской области и органов местного самоуправления, регулирующими правоотношения в данной сфере.

## **2.6. Исчерпывающий перечень документов, необходимых в соответствии с нормативными правовыми актами для предоставления муниципальной услуги.**

2.6.1. Перечень документов, необходимых для предоставления муниципальной услуги:

- заявление о постановке на учет и зачисление в образовательные учреждения, реализующие основную образовательную программу дошкольного образования (детские сады) (Приложение к Административному регламенту);

К заявлению прилагаются следующие документы:

- документ, удостоверяющий личность;
- свидетельство о рождении ребенка;
- страховое свидетельство государственного пенсионного страхования ребенка;
- документы, удостоверяющие право на предоставление места в ДОУ во внеочередном и первоочередном порядках (если таковое имеется):

1) удостоверение граждан, подвергшихся воздействию радиации вследствие катастрофы на Чернобыльской АЭС;

2) справка с места работы судьи;

3) справка с места работы прокурорского работника;

4) справка с места работы сотрудника Следственного комитета;

5) справка военнослужащего или удостоверение военнослужащего, непосредственно участвовавшего в борьбе с терроризмом на территории Республики Дагестан, Северо-Кавказского региона, Южной Осетии и Абхазии;

6) справка с места службы погибших (пропавших без вести), умерших, ставших инвалидами сотрудников федеральных органов исполнительной власти и военнослужащих, участвующих в контртеррористических операциях и обеспечивающих правопорядок и общественную безопасность на территории Республики Дагестан, Северо-Кавказского региона, Южной Осетии и Абхазии;

7) справка с места службы военнослужащих и сотрудников органов внутренних дел, Государственной противопожарной службы, уголовно-исполнительной системы, непосредственно участвовавших в борьбе с терроризмом на территории Республики Дагестан и погибших (пропавших без вести), умерших, ставших инвалидами в связи с выполнением служебных обязанностей;

8) справка из учреждения медико-социальной экспертизы и/или заключения психолого-медико-педагогической комиссии;

9) справка с места работы сотрудника полиции, сотрудника органов внутренних дел, не являющегося сотрудником полиции, сотрудника, имеющего специальное звание и проходившего службу в учреждении и органах уголовно-исполнительной системы, федеральной противопожарной службе;

10) справка с места службы сотрудников полиции, погибших (умерших) в связи с осуществлением служебной деятельности либо умерших до истечения одного года после увольнения со службы вследствие ранения (контузии), заболевания, полученных в период прохождения службы, а также сотрудников полиции, получивших в связи с осуществлением служебной деятельности телесные повреждения, исключающие для них возможность дальнейшего прохождения службы;

11) справка об инвалидности ребенка или одного из родителей ребенка, являющегося инвалидом;

12) справка органов социальной защиты населения о приравнивании к многодетным семьям либо удостоверение;

13) справка с места службы военнослужащих;

14) справка с места работы сотрудника органов по контролю за оборотом наркотических средств и психотропных веществ и таможенных органов;

15) справка из органов социальной защиты населения, органов записи актов гражданского состояния о принадлежности к категории «матери-одиночки»;

16) справка с места работы сотрудника бюджетного образовательного учреждения муниципального образования – Спасский муниципальный район Рязанской области;

17) копия Постановления об установлении опеки.

2.6.2. Для рассмотрения заявления о постановке на учет ребенка и зачисление в образовательные учреждения, реализующие основную образовательную программу дошкольного образования (детские сады), управление образования, в рамках межведомственного взаимодействия, запрашивает следующие документы (их копии или содержащиеся в них сведения), если они не были представлены заявителем по собственной инициативе:

- сведения из ГБУ РО «Спасская ЦРБ» о наличии или отсутствии инвалидности у ребенка гражданина-заявителя.

2.6.3. Управление образования, МФЦ и муниципальные дошкольные образовательные организации, не вправе требовать от заявителя:

1) представления документов и информации или осуществления действий, представление или осуществление которых не предусмотрено нормативными правовыми актами, регулирующими отношения, возникающие в связи с предоставлением муниципальной услуги;

2) представления документов и информации, которые находятся в распоряжении органов, предоставляющих муниципальные услуги, иных государственных органов, органов местного самоуправления либо подведомственных администрации муниципального образования – Спасский муниципальный район Рязанской области организаций, участвующих в предоставлении муниципальных услуг, в соответствии с нормативными правовыми актами Российской Федерации, нормативными правовыми актами субъектов Российской Федерации, муниципальными правовыми актами, за исключением документов, включенных в определенной частью 6 статьи 7 Федерального закона от 27.07.2010 N 210-ФЗ "Об организации предоставления государственных и муниципальных услуг" перечень документов. Заявитель вправе представить указанные документы и информацию в органы, предоставляющие муниципальную услугу, по собственной инициативе.

2.6.4. Заявители представляют документы в копиях с одновременным представлением оригинала. Копия документа после проверки ее соответствия оригиналу

заверяется должностным лицом управления образования, МФЦ или дошкольной образовательной организации, ответственным за прием документов. При представлении документов в копиях документы дополнительно не заверяются.

Представленные заявителем документы после предоставления муниципальной услуги остаются в управлении образования или муниципальных дошкольных образовательных организациях и заявителю не возвращаются.

2.6.5. При представлении заявления и документов, необходимых для предоставления муниципальной услуги, заявитель предъявляет документ, удостоверяющий его личность. В случае, если с заявлением обращается представитель заявителя, предъявляется оригинал документа, удостоверяющего полномочия физического лица представлять интересы заявителя, и документ, удостоверяющий его личность.

2.6.6. Документы, представляемые заявителем, должны соответствовать следующим требованиям:

а) заявление составлено в единственном экземпляре - подлиннике и подписано заявителем. Заявление может быть заполнено от руки или машинным способом, распечатано посредством электронных печатающих устройств;

б) полномочия представителя оформлены в установленном порядке;

в) тексты документов написаны разборчиво;

г) фамилия, имя, отчество заявителя, адрес его места жительства, телефон (если имеется) написаны полностью;

д) в документах нет подчисток, приписок, зачеркнутых слов и иных неоговоренных исправлений;

е) документы не исполнены карандашом;

ж) представляемые документы не должны содержать разночтений.

2.6.7. По своему желанию заявитель дополнительно может представить иные документы, которые, по его мнению, имеют значение для предоставления муниципальной услуги.

**2.7. Исчерпывающий перечень оснований для отказа в приеме документов, необходимых для предоставления муниципальной услуги:**

- представление заявителем неполных сведений, за исключением сведений, содержащихся в документах, указанных в пункте 2.6.1. Административного регламента;

- непредставление заявителем документа, удостоверяющего его личность;

- непредставление представителем заявителя документа, удостоверяющего личность и полномочия;

- несоответствие документов требованиям, установленным пунктом 2.6.5.

2.8. Порядок, размер и основания взимания государственной пошлины или иной платы, взимаемой за предоставление муниципальной услуги.

Муниципальная услуга «Прием заявлений, постановка на учет и зачисление детей в образовательные учреждения, реализующие основную образовательную программу дошкольного образования (детские сады)» предоставляется на бесплатной основе.

**2.9. Максимальный срок ожидания в очереди при приеме заявления о предоставлении муниципальной услуги и при получении результата предоставления муниципальной услуги:**

2.9.1. Максимальный срок ожидания в очереди при подаче запроса о предоставлении муниципальной услуги не должен превышать 15 минут.

2.9.2. Выдача заявителю на руки результата предоставления муниципальной услуги производится в течение не более 15 минут.

**2.10. Срок регистрации запроса заявителя о предоставлении муниципальной услуги.**

2.10.1. Прием заявления на предоставление муниципальной услуги осуществляется в МФЦ, в управлении образования, дошкольных образовательных организациях или через Портал. Максимальный срок регистрации заявления о предоставлении муниципальной услуги - 1 рабочий день.

2.10.2. Предварительная запись заявителей.

Заявитель имеет право представить документы по предварительной записи. Предварительная запись осуществляется по телефону МФЦ или с использованием электронной почты. Предварительная запись может осуществляться при личном обращении заявителей в МФЦ.

Предварительная запись осуществляется в период с 1 по 10 число текущего месяца на текущий месяц.

При предварительной записи заявитель сообщает свои фамилию, имя, отчество, адрес места жительства и предпочтительное время для представления документов на получение муниципальной услуги. Предварительная запись осуществляется путем внесения соответствующей информации должностным лицом в Журнал предварительной записи заявителей.

При осуществлении предварительной записи заявителю сообщается время представления документов для получения муниципальной услуги и номер окна, в который следует обратиться.

### **2.11. Требования к помещениям, в которых предоставляются муниципальная услуга, к залу ожидания, местам для заполнения запросов о предоставлении муниципальной услуги, информационным стендам с образцами их заполнения и перечнем документов, необходимых для предоставления каждой муниципальной услуги.**

2.11.1. Прием заявителей (представителей заявителей) осуществляется в специально предназначенных для этих целей помещениях (кабинетах), имеющих оптимальные условия для работы. Здание, в котором должностные лица занимаются приемом заявителей (представителей заявителей), должно быть оборудовано входом, обеспечивающим свободный доступ заявителей в помещение.

Для удобства заявителей (представителей заявителей) помещение должно быть отремонтировано, оборудовано удобной для приема посетителей и хранения документов мебелью.

2.11.2. У входа в помещение для приема заявителей (представителей заявителей) размещены информационные таблички с указанием:

- номера кабины;
- наименования зала;
- режима работы, в том числе часов приема.

Информация о месте нахождения МФЦ, Управления образования, дошкольных образовательных учреждений, графике работы, иная справочная информация размещена на официальном сайте администрации муниципального образования – Спасский муниципальный район Рязанской области, на портале исполнительных органов государственной власти Рязанской области в разделе Многофункциональные центры предоставления государственных и муниципальных услуг Рязанской области, закладка - МФЦ Спасск.

2.11.3. Площадь, занимаемая Учреждением, должна обеспечивать размещение работников и потребителей Услуги и предоставление им услуг в соответствии с действующими санитарно-эпидемиологическими требованиями.

2.11.4 Места для информирования, предназначенные для ознакомления заявителей (представителей заявителей) с информационными материалами, оборудуются информационными стендами, стульями и столами (стойками) для оформления документов.

2.11.5. Места ожидания в очереди на представление или получение документов должны соответствовать комфортным условиям для заявителей. Количество мест определяется исходя из фактической нагрузки и возможностей для их размещения в здании, но не может составлять менее трех. Места ожидания в очереди на представление или получение документов оборудуются стульями.

2.11.6. Каждое рабочее место должностных лиц МФЦ, управления образования и дошкольных образовательных организаций должно быть удобно расположено для приема посетителей, оборудовано персональным компьютером с возможностью доступа к необходимым информационным базам данных, печатающим, ксерокопирующим и

сканирующим устройствам, иметь информацию о фамилии, имени и отчестве должностного лица, осуществляющего прием заявлений.

При организации рабочих мест в целях пожарной безопасности должна быть предусмотрена возможность эвакуационного выхода из помещения.

## **2.12. Показатели доступности и качества муниципальной услуги**

2.12.1. Показателями доступности муниципальной услуги являются:

- равные права и возможности по получению муниципальной услуги для заявителей;

- общая информированность о порядке и способах получения муниципальной услуги для заявителей (в сети Интернет, в СМИ, на информационных стендах, по телефону, по почте, в том числе электронной);

- комфортность ожидания в очереди при подаче заявления.

2.12.2. Показателями качества предоставления муниципальной услуги являются:

- соблюдение сроков предоставления муниципальной услуги, установленных настоящим Административным регламентом;

- удовлетворенность заявителей отношением должностных лиц в процессе предоставления муниципальной услуги, готовность оказать эффективную помощь при возникновении трудностей;

- обоснованность отказов в предоставлении муниципальной услуги;

- отсутствие обоснованных жалоб на нарушения положений настоящего Административного регламента.

## **2.13. Требования к порядку информирования о порядке предоставления муниципальной услуги.**

2.13.1. Информация о порядке предоставления муниципальной услуги предоставляется в МФЦ, управлении образования, в дошкольных образовательных организациях с использованием средств телефонной связи, электронного информирования, вычислительной и электронной техники; посредством размещения в информационно-телекоммуникационных сетях общего пользования, в том числе в сети Интернет, публикации в средствах массовой информации, издания информационных материалов (брошюр, буклетов и т.д.).

2.13.2. Информация о предоставлении муниципальной услуги сообщается по номерам телефонов для справок (консультаций), а также размещается в информационно-телекоммуникационных сетях общего пользования, в том числе в сети Интернет, на информационных стендах МФЦ, Управления образования, дошкольных образовательных организаций.

2.13.4. При ответах на телефонные звонки и устные обращения, должностные лица МФЦ, Управления и дошкольных образовательных организаций подробно и в вежливой (корректной) форме информируют обратившихся по интересующим их вопросам. Ответ на телефонный звонок должен начинаться с информации о наименовании организации, в которую позвонил гражданин, фамилии, имени, отчестве и должности лица, принявшего телефонный звонок. Время разговора не должно превышать 10 минут.

При невозможности должностного лица, принявшего звонок, самостоятельно ответить на поставленные вопросы телефонный звонок должен быть переадресован (переведен) на другое должностное лицо или же обратившемуся гражданину должен быть сообщен телефонный номер, по которому можно получить необходимую информацию.

2.13.5. Информирование о ходе предоставления муниципальной услуги осуществляется должностными лицами МФЦ, управления образования, дошкольных образовательных организаций с использованием средств сети Интернет, почтовой, телефонной связи, посредством электронной почты и должностными лицами управления образования и дошкольных образовательных организаций при личном контакте с заявителями.

2.13.6. Информация об отказе в предоставлении муниципальной услуги направляется заявителю письмом и дублируется по телефону или электронной почте, указанным в заявлении (при наличии соответствующих данных в заявлении).



2.13.7. Информация о сроке завершения оформления документов и возможности их получения заявителю сообщается при подаче документов.

2.13.8. Консультации (справки) по вопросам предоставления муниципальной услуги предоставляются должностным лицом МФЦ, управления образования и дошкольной образовательной организации.

2.13.9. Консультации представляются по следующим вопросам:

- необходимого перечня документов, представляемых для предоставления муниципальной услуги, комплектности (достаточности) представляемых документов;
- источников получения документов, необходимых для предоставления муниципальной услуги (орган, организация и их местонахождение);
- времени приема и выдачи документов;
- сроков предоставления муниципальной услуги;
- порядка обжалования действий (бездействия) и решений должностных лиц, осуществляемых и принимаемых в ходе предоставления муниципальной услуги.

2.13.10. При консультировании заявителей по электронной почте, в том числе о ходе предоставления муниципальной услуги, ответ должен быть направлен в течение 5 рабочих дней, исчисляемых со дня, следующего за днем поступления соответствующего запроса.

### **3. Состав, последовательность и сроки выполнения административных процедур, требования к порядку их выполнения, в том числе особенности выполнения административных процедур в электронной форме.**

3.1.Сроки исполнения предоставления муниципальной услуги:

3.1.1. Общий срок предоставления муниципальной услуги составляет по мере продвижения электронной очереди с момента подачи Заявителем заявления и всех необходимых документов и складывается из следующих сроков:

- прием заявления МФЦ, управлением образования и дошкольной образовательной организацией для предоставления муниципальной услуги, регистрация заявления и постановка на учет - 1 день;
- при личном обращении в управление образования или дошкольную образовательную организацию – 1 день;
- при личном обращении в МФЦ – 2 дня;
- через Портал – 2 дня;
- направление запроса о Заявителе Управлением образования в межведомственные организации - 7 дней;
- направление Заявителю МФЦ уведомления о постановке на учет или об отказе в постановке на учет в ДОУ, расположенном на территории муниципального образования – Спасский муниципальный район Рязанской области - 5 дней со дня принятия соответствующего решения;
- выдача направления для зачисления ребенка в ДОУ, расположенное на территории муниципального образования – Спасский муниципальный район; при наличии свободного места – 5 дней со дня принятия решения;
- в период комплектования на новый учебный год – 15 дней со дня принятия решения;
- издание распорядительного акта руководителем ДОУ, расположенного на территории муниципального образования – Спасский муниципальный район Рязанской области, о зачислении ребёнка – 5 дней со дня представления направления о зачислении.

3.2.Перечень административных процедур

3.2.1.Предоставление муниципальной услуги включает в себя следующие административные процедуры:

- прием заявления и документов для постановки на учет;
- регистрация заявления и документов для постановки на учет (регистрация в Системе [заявления](#) для постановки на учет);
- выдача уведомления о постановке на учет с регистрационным номером;
- комплектование ДОУ;
- выдача направления для зачисления в ДОУ;

- зачисление в ДОУ.

3.3. Блок-схема последовательности действий при предоставлении муниципальной услуги указана в приложении № 2 к Административному регламенту.

3.4. Основанием для начала исполнения муниципальной услуги является поступление заявления, содержащего информацию, указанную в пункте 2.6. Административного регламента.

3.5. Подача заявления и постановка на учет.

3.5.1. Основанием для начала административной процедуры является представление документов, предусмотренных пунктом 2.6. настоящего Административного регламента, направленных Заявителем по почте или при личном приеме в МФЦ, управлении образования или дошкольной образовательной организации.

При направлении документов по почте специалист, ответственный за регистрацию входящей документации, вносит в базу данных учета входящих документов запись о приеме документов, в том числе:

- регистрационный номер;
- дату приема документов;
- ФИО Заявителя;
- наименование входящего документа;
- дату и номер исходящего документа Заявителя.

3.5.2. При представлении документов Заявителем (представителем Заявителя) при личном обращении специалист МФЦ, ответственный за прием документов:

- устанавливает предмет и состав обращения, личность Заявителя, проверяет документ, удостоверяющий личность (при необходимости соответствующие документы представителя Заявителя);

- проверяет соответствие представляемых документов требованиям, установленным настоящим Административным регламентом.

3.5.3. При установлении фактов отсутствия необходимых документов, несоответствия представленных документов требованиям настоящего Административного регламента специалист, ответственный за прием документов, уведомляет Заявителя (представителя Заявителя) о выявленных недостатках в представленных документах и предлагает принять меры по их устранению.

3.5.4. В случае отсутствия у Заявителя (представителя Заявителя) желания устранить выявленные недостатки в представленных документах специалист, ответственный за прием документов, прерывает прием документов и возвращает их Заявителю (представителю Заявителя).

3.5.5. По результатам административной процедуры специалист, ответственный за прием документов, формирует пакет документов для Заявителя.

Регистрация документов осуществляется специалистом в день поступления документов. Максимальное время приема документов от Заявителя (представителя Заявителя) не должно превышать 15 минут.

3.5.6. Сформированный пакет документов (согласно пункту 2.6. настоящего Административного регламента) передается в Управление образования для исполнения муниципальной услуги в части постановки на учет (внесение данных заявителя в Систему).

Максимальное время передачи документов от сотрудника МФЦ не должно превышать 1 дня.

3.5.7. При поступлении документов в управление образования или дошкольную образовательную организацию внесение данных заявления в Систему осуществляет уполномоченный сотрудник управления образования или дошкольной образовательной организации. Внесение данных в Систему осуществляется в течение одного рабочего дня с момента обращения Заявителя.

3.5.8. Зарегистрированному заявлению присваивается индивидуальный идентификационный номер.

3.6. Подача заявления в электронном виде о предоставлении муниципальной услуги с использованием Портала.

3.6.1. При оформлении заявления в электронном виде о постановке ребёнка на учет для зачисления ребенка в ДОО (приложение № 3) необходимо наличие возможности входа в Портал.

3.6.2. Обязательные данные для внесения в заявление электронной формы Портала:

- фамилия, имя, отчество ребенка;
- дата рождения ребенка;
- данные свидетельства о рождении ребенка;
- место фактического проживания (адрес и телефон);
- фамилия, имя, отчество матери, отца или законных представителей, адреса электронной почты, номер контактного (сотового) телефона;
- данные документа, удостоверяющего личность родителей (законных представителей);
- наличие льготы по зачислению ребенка в ДОО;
- потребность ребенка по состоянию здоровья;
- три желаемых ДОО;
- желаемая дата зачисления ребенка в ДОО;
- адрес электронной почты для получения информации о статусе заявления.

3.6.3. Для получения муниципальной услуги через Портал Заявитель должен авторизоваться в личном кабинете Портала.

Заполнение Заявителем в электронном виде заявления для постановки на учет по устройству в ДОО осуществляется на Портале (<http://education.ryazangov.ru>).

Прием заявлений и их регистрация на Портале (<http://education.ryazangov.ru>) осуществляются в течение всего года.

3.6.4. После подачи заявления на Портале присваивается статус «Подтверждение документов». В данном случае Заявителю необходимо в течение 30 календарных дней с даты подачи заявления на Портале явиться в управление образования для предоставления подлинных документов и их копий, необходимых для предоставления муниципальной услуги согласно пункту 2.6 настоящего Административного регламента.

3.6.5. После подтверждения документов Заявителем уполномоченный сотрудник управления образования в течение двух рабочих дней со дня подтверждения документов присваивает заявлению в Системе статус «Зарегистрировано» с даты подачи заявления.

3.6.7. В случае подачи Заявителем, являющимся опекуном (попечителем), заявления о предоставлении места в ДОО подопечному ребёнку, заявление в Системе получает статус «Подтверждение опеки». В данном случае Заявителю необходимо явиться в течение 30 календарных дней в управление образования для подтверждения подлинности документов. После подтверждения документов Заявителем уполномоченный сотрудник управления образования в течение одного рабочего дня со дня подтверждения документов присваивает заявлению статус «Зарегистрировано» с даты подачи заявления.

3.6.8. В случае если Заявитель имеет право на внеочередное или первоочередное зачисление в ДОО, заявлению присваивается статус «Подтверждение документов». Заявителю необходимо представить в течение 30 календарных дней в управление образования оригинал документа, подтверждающего льготу, а также его копию. В случае не предъявления оригиналов документов, подтверждающих наличие льготы, заявление рассматривается на общих основаниях. Копия документа, подтверждающего льготу, хранится в дошкольной образовательной организации. После подтверждения документов Заявителем уполномоченный сотрудник управления образования в течение одного рабочего дня со дня подтверждения документов присваивает заявлению статус «Зарегистрировано» с даты подачи заявления.

3.6.9. В случае отсутствия подлинных документов в указанный срок сведения о ребенке переносятся в архивные записи и восстанавливаются из архивных записей по мере предоставления подлинных документов родителями (законными представителями).

При восстановлении из архивных записей заявлению присваивается статус «Зарегистрировано» в Системе с даты предоставления подлинных документов

родителями (законными представителями).

3.6.10. При постановке на учет Заявитель вправе выбрать для зачисления ребенка три желаемых ДООУ.

3.6.11. Зарегистрированному заявлению присваивается индивидуальный идентификационный номер.

3.6.12. После присвоения заявлению индивидуального идентификационного номера смена желаемого ДООУ допускается в случае смены места жительства в пределах территории муниципального образования – Спасский муниципальный район Рязанской области по заявлению Заявителя. Заявления на замену желаемого ДООУ, поданные в течение 30 дней до начала комплектования и во время текущего комплектования, в текущем комплектовании не учитываются. Данные заявления принимаются к рассмотрению с 1 сентября текущего года по 1 марта следующего года.

3.6.13. Уполномоченный сотрудник управления образования или дошкольной образовательной организации имеет право вносить необходимые коррективы в заявление Заявителя, поданное в электронном виде с целью устранения допущенных ошибок, указанных в пункте 2.6. настоящего Административного регламента (ФИО ребенка, дата рождения, реквизиты свидетельства о рождении и т.п., кроме даты постановки на учет) в течение 30 рабочих дней с даты подачи заявления.

3.7. Уведомление о постановке на очередь для получения муниципальной услуги передается Заявителю в любом удобном виде, указанном Заявителем при заполнении заявления (электронная почта, почтовый адрес, телефон).

Проверить статус заявления и положение Заявителя в очередности можно на Портале по индивидуальному идентификационному номеру заявления, присвоенному при регистрации заявления, а также в управлении образования или дошкольной образовательной организации, в которое подано заявление, в приемные часы работы при личном обращении.

3.8. Заявитель повторно предъявляет подлинники документов, подтверждающие наличие внеочередного или первоочередного права предоставления ребенку места в ДООУ, в дошкольную образовательную организацию, при формировании списков по комплектованию ДООУ на следующий учебный год до 1 апреля текущего года.

В случае отсутствия документов, подтверждающих наличие внеочередного или первоочередного права предоставления ребенку места в ДООУ, заявление в период комплектования рассматривается на общих основаниях.

3.9. Формирование и направление межведомственных запросов в органы (организации), участвующие в предоставлении муниципальной услуги.

3.9.1. Порядок направления межведомственного запроса, а также состав сведений, которые необходимы для предоставления муниципальной услуги, определяются технологической картой межведомственного взаимодействия, согласованной Управлением образования с иным органом, участвующим в предоставлении муниципальной услуги.

3.10. Комплектование ДООУ.

3.10.1. Комплектование ДООУ осуществляется Комиссией по комплектованию ДООУ, состав которой утверждается распорядительным актом Управления образования.

3.10.2. До 01 июня текущего года ДООУ представляют на утверждение в Управление образования сведения о количестве свободных мест в группах в соответствии с каждой возрастной категорией детей в очередном учебном году.

3.10.3. Комплектование ДООУ на очередной учебный год осуществляется в соответствии с утвержденным количеством групп и свободных мест в них на очередной учебный год с 01 июня по 26 августа текущего года.

В случае выбытия воспитанников ДООУ, ввода новых дошкольных мест в течение учебного года производится доукомплектование дошкольных образовательных учреждений в соответствии с порядком направления и зачисления в ДООУ, указанным в 3.9. настоящего Административного регламента.

3.11. Направление в ДООУ.

3.11.1. Основанием для начала административной процедуры - выдача направления (путевки) для зачисления ребенка в ДООУ либо уведомления об отказе в

предоставлении муниципальной услуги являются результаты комплектования детьми ДООУ.

Специалист Управления образования после комплектования детьми ДООУ при личном обращении Заявителя оформляет направления (путевки) в ДООУ по форме согласно приложению № 8 к настоящему Административному регламенту и передает их в ДООУ.

Направление (путевка) в ДООУ действительно в течение 30 дней с момента его выдачи.

Выданные направления регистрируют в журнале учета выдачи направлений в ДООУ по форме согласно приложению № 10 к настоящему Административному регламенту.

Результатом административной процедуры является направление в ДООУ либо уведомление об отказе в предоставлении муниципальной услуги. Максимальное время, затраченное на административную процедуру, не должно превышать 15 минут.

3.11.2. При подходе очереди Заявителя и при наличии места в соответствующей возрастной группе в желаемом ДООУ заявлению присваивается статус «Направлен в ДООУ».

Уполномоченный сотрудник Управления образования или дошкольной образовательной организации информируют Заявителя в форме, указанной Заявителем по почте или на электронный адрес о направлении ребенка в ДООУ.

Заявитель вправе отказаться от предложенного ДООУ в случае, если ранее в заявлении им были указаны другие 3 желаемые ДООУ. В этом случае Заявитель продолжает «стоять» в начале очереди в ожидании «освобождения» места в одном из трех желаемых ДООУ.

3.11.3. Отказ от направления в предложенное ДООУ оформляется в письменном виде при личном в ДООУ в срок до 15 календарных дней после присвоения заявлению статуса «Направлен в ДООУ» ([приложение № 5](#)).

3.11.4. В случае если Заявителя не удовлетворяет ДООУ, в которое направлен его ребенок, и Заявитель согласен ждать до следующего комплектования ДООУ, им оформляется отказ от направления в предложенное ДООУ в текущем учебном году.

3.11.5. В случае неявки Заявителя в ДООУ после присвоения заявлению статуса «Направлен в ДООУ» в соответствии с п. 3.10.3., оказание муниципальной услуги Заявителю приостанавливается. Уполномоченный сотрудник Управления образования присваивает заявлению в Системе статус «Не явился». Если Заявитель подтверждает свое желание на получение муниципальной услуги в следующем учебном году, заявлению присваивается статус «Зарегистрировано». Дата постановки на учет при этом не меняется. Если Заявитель отказался от получения муниципальной услуги, заявлению присваивается статус «Отказано в услуге».

3.11.6. Отказ от получения муниципальной услуги оформляется в письменном виде по [форме](#) согласно приложению № 6 к Административному регламенту.

3.12. В случае смены места жительства в пределах территории муниципального образования – Спасский муниципальный район Рязанской области допускается перевод ребенка из одного ДООУ в другое.

3.12.1. Заявление на перевод ребенка из одного ДООУ в другое подается в Управление образования ([приложение № 11](#)).

3.12.2. При внесении в Систему данных заявления на перевод проставляется дата подачи Заявителем соответствующего заявления. При комплектовании ДООУ заявления на перевод ребенка из одного ДООУ в другое рассматриваются в порядке общей очередности.

3.12.3. По заявлениям граждан (от обеих заинтересованных сторон) допускается обмен местами двух детей одного возраста, посещающих группы одной возрастной категории разных ДООУ. Заявления на обмен подаются в Управление образования.

3.13. Зачисление ребенка в ДООУ.

3.13.1. Основанием для начала административной процедуры является получение направления (путевки) в ДООУ. Заявитель обязан обратиться к руководителю ДООУ в 15-ти дневный срок.

3.13.2. На основании направления получатель муниципальной услуги пишет заявление на имя руководителя ДООУ о зачислении ребенка в дошкольное образовательное учреждение (приложение № 7) к настоящему Административному регламенту и прилагает следующие документы:

- документ, удостоверяющий личность родителей (законных представителей);
- копия свидетельства о рождении ребенка;
- медицинская карта ребенка формы 026/у.

3.13.3. Руководитель ДООУ:

- 1) регистрирует заявление и вносит данные о родителях (законных представителях) и ребенке в книгу движения детей в ДООУ;
- 2) разъясняет Заявителю получателя муниципальной услуги порядок зачисления в ДООУ (перечень документов, знакомит с уставом, лицензией на образовательную деятельность, с реализуемыми образовательными программами);
- 3) издает приказ о зачислении ребенка в ДООУ.

3.13.4. При зачислении ребенка в ДООУ между Заявителем и ДООУ заключается договор. Договор составляется в 2-х экземплярах, при этом один экземпляр договора выдается Заявителю, второй остается в ДООУ.

3.13.5. Руководитель ДООУ в течение одного рабочего дня с момента обращения Заявителя о зачислении ребенка в ДООУ передает сведения уполномоченному сотруднику Управления образования, который присваивает заявлению в Системе статус «Зачислен в ДООУ».

Присвоение заявлению в Системе статуса «Зачислен в ДООУ» является окончательным результатом предоставления муниципальной услуги, основанием для снятия ребенка с очереди.

#### **4. Формы контроля за исполнением административного регламента.**

4.1. Порядок осуществления текущего контроля.

4.1.1. Текущий контроль за соблюдением и исполнением последовательности действий, сроков исполнения, определённых административным регламентом по предоставлению муниципальной услуги, и принятием решений должностными лицами организует начальник Управления образования, руководитель МФЦ.

Текущий контроль осуществляется путем проведения проверок соблюдения и исполнения должностными лицами положений Регламента.

4.1.2. Контроль за полнотой и качеством оказания муниципальной услуги включает в себя проведение проверок, выявление и устранение нарушений прав заявителей, рассмотрение, принятие решений и подготовку ответов на обращения заявителей, содержащих жалобы на решения, действия (бездействие) должностных лиц Управления образования и дошкольных образовательных учреждений.

4.1.2. В целях выявления, анализа и оценки, нормативно установленных и фактических значений параметров, характеризующих качество и доступность предоставления муниципальных услуг, осуществляется оценка качества муниципальных услуг.

Оценка осуществляется путем проведения мониторинга качества предоставления муниципальных услуг.

4.2. Порядок и периодичность осуществления плановых и внеплановых проверок полноты и качества предоставления муниципальной услуги.

4.2.1. Периодичность проведения проверок может носить плановый характер (осуществляться на основании полугодовых или годовых планов работы), тематический характер и внеплановый характер (по конкретному обращению получателя государственной или муниципальной услуги).

4.3. Ответственность муниципальных служащих Управления образования, должностных лиц МФЦ, дошкольных образовательных организаций.

4.3.1. Должностные лица, ответственные за оказание муниципальной услуги несут персональную ответственность за сроки и порядок выполнения каждой



административной процедуры, указанной в настоящем Административном регламенте.

Персональная ответственность должностных лиц закрепляется в их должностных регламентах (инструкциях).

4.3.2. По результатам контроля осуществляется привлечение виновных лиц к ответственности в соответствии с законодательством Российской Федерации.

Несоблюдение требований Регламента должностными лицами МФЦ, Управления образования, дошкольных образовательных учреждений влечет наложение на них дисциплинарной ответственности в соответствии с законодательством Российской Федерации.

Должностные лица МФЦ, Управления образования, дошкольных образовательных организаций несут ответственность за разглашение сведений (информации), носящих конфиденциальный характер или предназначенные для ограниченного пользования в соответствии с законодательством Российской Федерации.

4.4. Положения, характеризующие требования к порядку и формам контроля за предоставлением муниципальной услуги.

Граждане, их объединения и организации в случае выявления фактов нарушения порядка предоставления муниципальной услуги или ненадлежащего исполнения Административного регламента вправе получать информацию о соблюдении положений Административного регламента, сроках исполнения административных процедур в ходе рассмотрения их заявлений путем устных (по телефону) или письменных (в электронном виде) обращений.

#### **5. Досудебный (внесудебный) порядок обжалования решений и действий (бездействия) органа, предоставляющего муниципальную услугу, должностного лица органа, предоставляющего муниципальную услугу, или муниципального служащего.**

5.1. Информация для заинтересованных лиц об их праве на досудебное (внесудебное) обжалование действий (бездействия) и решений, принятых (осуществляемых) в ходе предоставления муниципальной услуги.

Заинтересованные лица вправе обжаловать действия (бездействие) должностных лиц Управления образования, должностных лиц дошкольных образовательных учреждений, их решений, принятых (осуществляемых) ими в ходе предоставления муниципальной услуги, в досудебном (внесудебном) порядке.

5.2. Предмет досудебного (внесудебного) обжалования заявителем решений и действий (бездействия) органа, предоставляющего муниципальную услугу, должностного лица органа, предоставляющего муниципальную услугу, или муниципального служащего Заявитель может обратиться с жалобой, в том числе в следующих случаях:

1) нарушение срока регистрации запроса заявителя о предоставлении муниципальной услуги;

2) нарушение срока предоставления муниципальной услуги;

3) требование у заявителя документов, не предусмотренных нормативными правовыми актами Российской Федерации, нормативными правовыми актами субъектов Российской Федерации, муниципальными правовыми актами для предоставления муниципальной услуги;

4) отказ в приеме документов, представление которых предусмотрено нормативными правовыми актами Российской Федерации, нормативными правовыми актами субъектов Российской Федерации, муниципальными правовыми актами для предоставления муниципальной услуги, у заявителя;

5) отказ в предоставлении муниципальной услуги, если основания отказа не предусмотрены федеральными законами и принятыми в соответствии с ними иными нормативными правовыми актами Российской Федерации, нормативными правовыми актами субъектов Российской Федерации, муниципальными правовыми актами;

6) затребование с заявителя при предоставлении муниципальной услуги платы, не

предусмотренной нормативными правовыми актами Российской Федерации, нормативными правовыми актами субъектов Российской Федерации, муниципальными правовыми актами;

7) отказ органа, предоставляющего муниципальную услугу, должностного лица органа, предоставляющего муниципальную услугу, в исправлении допущенных опечаток и ошибок в выданных в результате предоставления муниципальной услуги документах либо нарушение установленного срока таких исправлений.

5.3. Исчерпывающий перечень оснований для отказа в рассмотрении жалобы (претензии) либо приостановления ее рассмотрения.

5.3.1. Исчерпывающий перечень оснований для отказа в рассмотрении жалобы.

Если в письменной жалобе не указаны фамилия заявителя, направившего жалобу, и почтовый адрес, по которому должен быть направлен ответ, ответ на жалобу не дается.

Орган, предоставляющий муниципальную услугу, при получении письменной жалобы, в которой содержатся нецензурные либо оскорбительные выражения, угрозы жизни, здоровью и имуществу должностного лица, а также членов его семьи, вправе оставить жалобу без ответа по существу поставленных в ней вопросов и сообщить заявителю, направившему жалобу, о недопустимости злоупотребления правом.

Если текст письменной жалобы не поддается прочтению, ответ на жалобу не дается, о чем сообщается заявителю, направившему жалобу, если его фамилия и почтовый адрес поддаются прочтению.

Если в письменной жалобе заявителя содержится вопрос, на который заявителю многократно давались письменные ответы по существу в связи с ранее направляемыми жалобами, и при этом в жалобе не приводятся новые доводы или обстоятельства, орган, предоставляющий муниципальную услугу, вправе принять решение о безосновательности очередной жалобы и прекращении переписки с заявителем по данному вопросу при условии, что указанная жалоба и ранее направляемые жалобы направлялись в орган, предоставляющий муниципальную услугу, о чем уведомляется заявитель, направивший жалобу.

Если ответ по существу поставленного в жалобе вопроса не может быть дан без разглашения сведений, составляющих государственную или иную охраняемую федеральным законом тайну, заявителю, направившему жалобу, сообщается о невозможности дать ответ по существу поставленного в ней вопроса в связи с недопустимостью разглашения указанных сведений.

Если причины, по которым ответ по существу поставленных в жалобе вопросов не мог быть дан, в последующем были устранены, заявитель вправе вновь направить жалобу в орган, предоставляющий муниципальную услугу.

5.3.2. Исчерпывающий перечень оснований для приостановления рассмотрения жалобы.

Основания для приостановления рассмотрения жалобы (претензии), указанной в настоящем разделе, отсутствуют.

5.4. Основания для начала процедуры досудебного (внесудебного) обжалования. Основанием для начала процедуры досудебного (внесудебного) обжалования является получение жалобы от заявителя.

5.4.1. Общие требования к порядку подачи и рассмотрения жалобы

5.4.1.1. Жалоба подается в письменной форме на бумажном носителе, в электронной форме в орган, предоставляющий муниципальную услугу.

5.4.2.2. Жалоба может быть направлена по почте, через уполномоченную организацию, с использованием информационно-телекоммуникационной сети Интернет, официального сайта органа, предоставляющего муниципальную услугу, Единого портала муниципальных услуг либо регионального портала муниципальных услуг, а также может быть принята при личном приеме заявителя.

5.4.2.3. Особенности подачи и рассмотрения жалоб на решения и действия (бездействие) должностных лиц, муниципальных служащих устанавливаются нормативными правовыми актами муниципального образования –

5.4.2.4. Жалоба должна содержать:



1) наименование органа, предоставляющего муниципальную услугу, должностного лица органа, предоставляющего муниципальную услугу, либо муниципального служащего, решения и действия (бездействия) которых обжалуются;

2) фамилию, имя, отчество (последнее - при наличии), сведения о месте жительства заявителя - физического лица, а также номер (номера) контактного телефона, адрес (адреса) электронной почты (при наличии) и почтовый адрес, по которым должен быть направлен ответ заявителю;

3) сведения об обжалуемых решениях и действиях (бездействии) органа, предоставляющего муниципальную услугу, должностного лица органа, предоставляющего муниципальную услугу, либо муниципального служащего;

4) доводы, на основании которых заявитель не согласен с решением и действием (бездействием) органа, предоставляющего муниципальную услугу, должностного лица органа, предоставляющего муниципальную услугу, либо муниципального служащего. Заявителем могут быть представлены документы (при наличии), подтверждающие доводы заявителя, либо их копии.

5.5. Права заинтересованных лиц на получение информации и документов, необходимых для обоснования и рассмотрения жалобы (претензии).

Для обжалования действий в досудебном (внесудебном) порядке Заявитель вправе запрашивать и получать:

- информацию о ходе предоставления муниципальной услуги;
- копии документов, подтверждающих обжалуемое действие (бездействие) должностных лиц, заверенные в установленном порядке.

5.6. Органы государственной власти и должностные лица, которым может быть адресована жалоба (претензия) заявителя) в досудебном (внесудебном) порядке.

5.6.1. В случае несогласия заявителя с решением или действием (бездействием) должностных лиц Управления образования, должностных лиц дошкольных образовательных организаций в ходе предоставления муниципальной услуги подается жалоба (претензия) на имя начальника Управления образования, руководителя организации (соответственно).

5.6.2. Каждый гражданин имеет возможность обратиться с заявлением в суд общей юрисдикции, если считает, что его права и свободы нарушены неправомерными действиями (решениями) должностных лиц управления образования и молодежной политики администрации муниципального образования – Спасский муниципальный район Рязанской области или должностных лиц дошкольных образовательных организаций.

5.6.3. Гражданин вправе обратиться в суд с заявлением в течение трех месяцев со дня, когда ему стало известно о нарушении его прав и свобод.

Пропуск трехмесячного срока обращения в суд с заявлением не является для суда основанием для отказа в принятии заявления. Причины пропуска срока выясняются в предварительном судебном заседании или судебном заседании и могут являться основанием для отказа в удовлетворении заявления.

5.7. Сроки рассмотрения жалобы (претензии).

Жалоба, поступившая в орган, предоставляющий муниципальную услугу, подлежит рассмотрению должностным лицом, наделенным полномочиями по рассмотрению жалоб, в течение пятнадцати рабочих дней со дня ее регистрации, а в случае обжалования отказа органа, предоставляющего муниципальную услугу, должностного лица органа, предоставляющего муниципальную услугу, в приеме документов у заявителя либо в исправлении допущенных опечаток и ошибок или в случае обжалования нарушения установленного срока таких исправлений - в течение пяти рабочих дней со дня ее регистрации.

5.8. Результат досудебного (внесудебного) обжалования.

По результатам рассмотрения жалобы орган, предоставляющий государственную услугу, либо орган, предоставляющий муниципальную услугу, принимает одно из следующих решений:

1) удовлетворяет жалобу, в том числе в форме отмены принятого решения, исправления допущенных органом, предоставляющим государственную услугу, либо

органом, предоставляющим муниципальную услугу, опечаток и ошибок в выданных в результате предоставления государственной или муниципальной услуги документах, возврата заявителю денежных средств, взимание которых не предусмотрено нормативными правовыми актами Российской Федерации, нормативными правовыми актами субъектов Российской Федерации, муниципальными правовыми актами, а также в иных формах;

2) отказывает в удовлетворении жалобы.

Не позднее дня, следующего за днем принятия решения, заявителю в письменной форме и по желанию заявителя в электронной форме направляется мотивированный ответ о результатах рассмотрения жалобы.

Приложение № 1  
к Административному регламенту  
предоставления муниципальной услуги  
«Прием заявлений, постановка на учет и  
зачисление детей в образовательные  
учреждения, реализующие основную  
общеобразовательную программу  
дошкольного образования (детские  
сады)»

**Управление образования и молодежной политики администрации муниципального образования – Спасский район Рязанской области**

Почтовый адрес	391050, Рязанская область, г. Спасск, ул. Луначарского, д. 25
Интернет-сайт управления образования и молодежной политики администрации муниципального образования – Спасский муниципальный район	<a href="http://spauo.jimdo.com/">http://spauo.jimdo.com/</a>
Адрес электронной почты управления образования и молодежной политики администрации муниципального образования – Спасский муниципальный район Рязанской области	e-mail: spasskrimk@mail.ru
Портал государственных и муниципальных услуг	<a href="http://education.ryazangov.ru">http://education.ryazangov.ru</a>
Адрес электронной почты администрации муниципального образования – Спасский муниципальный район Рязанской области	e-mail: Spasskrad@list.ru
Режим работы управления образования и молодежной политики администрации муниципального образования – Спасский муниципальный район Рязанской области	Понедельник – четверг с 8.00. до 17.00 Пятница с 8.00 до 15.45 Перерыв на обед с 13.00 до 13.45
Консультирование и прием Заявителей специалистом Управления образования, организующего учет детей	Понедельник с 14.00 до 16.30 среда, четверг с 8.00 до 13.00
Контактные телефоны специалиста дошкольного образования управления образования и молодежной политики администрации муниципального образования – Спасский муниципальный район Рязанской области	8(49135) 3-36-39

Сведения  
о местонахождении Спасского территориального отдела Государственного бюджетного  
учреждения Рязанской области «Многофункциональный центр предоставления  
государственных и муниципальных услуг Рязанской области»

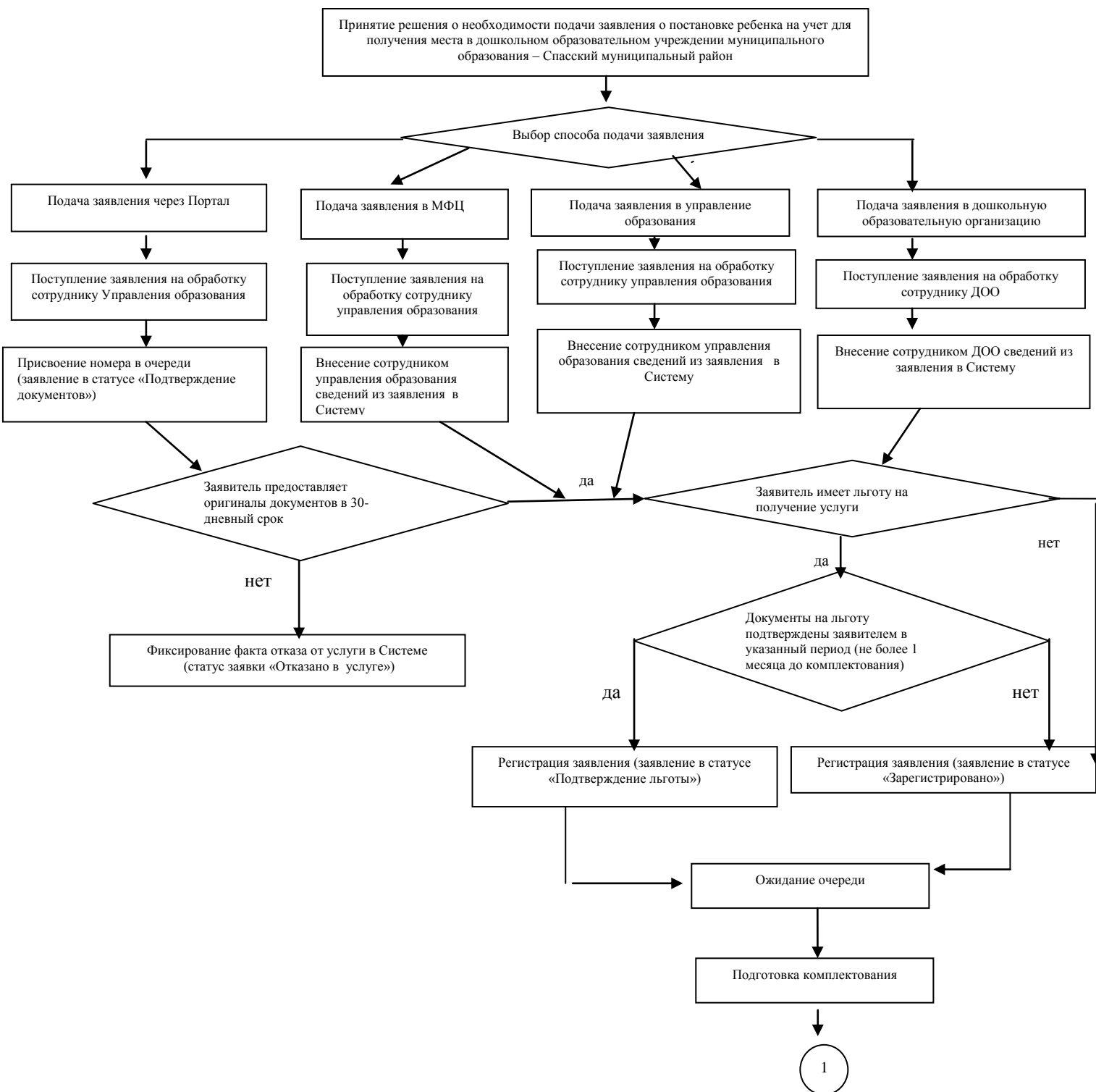
Адрес: 391050, Рязанская область, г. Спасск, ул. Рязанское шоссе, д.5 а

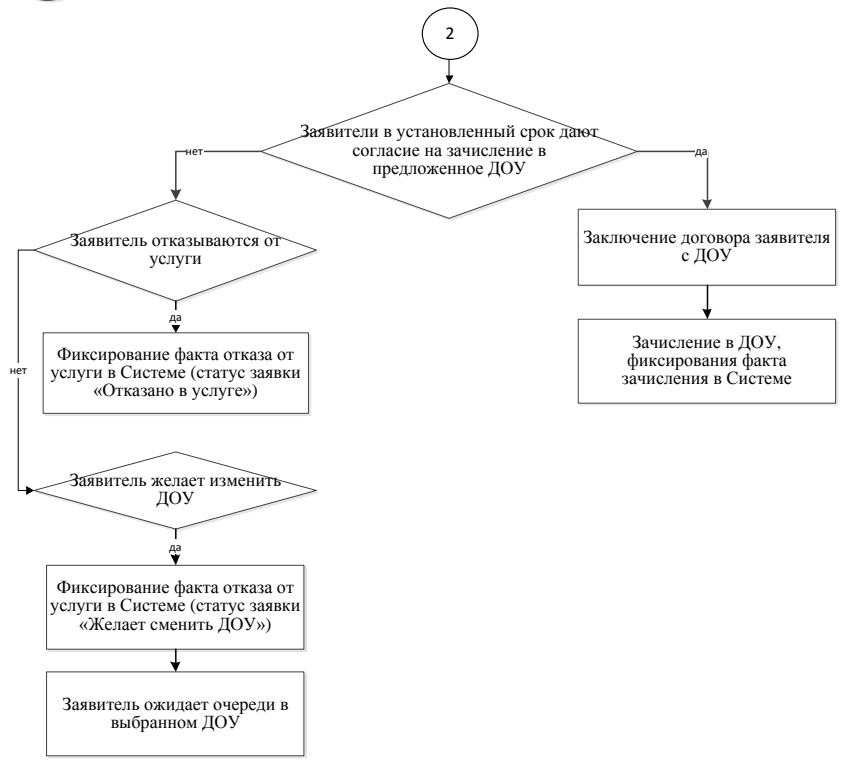
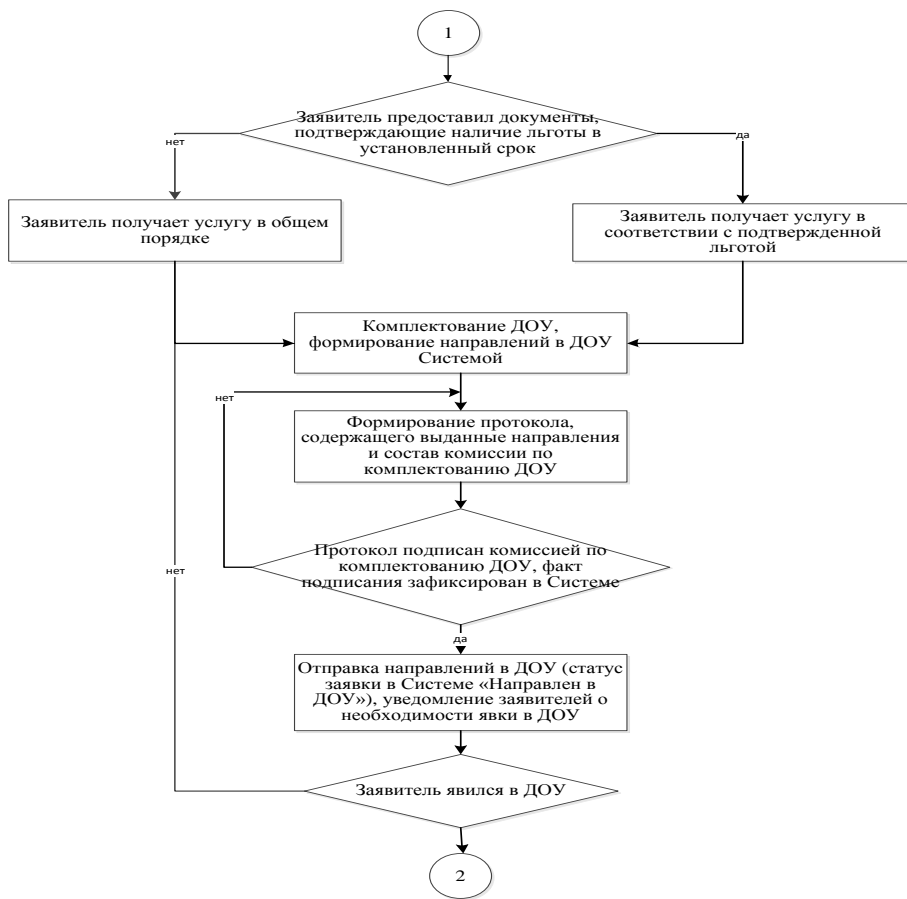
Список дошкольных образовательных учреждений,  
функционирующих на территории муниципального образования –  
Спасский муниципальный район Рязанской области

№ п/п	Наименование ДООУ	Адрес дошкольного образовательного учреждения	Фамилия, имя, отчество руководителя	Режим работы руководителя	Контактные телефоны: мобильный, рабочий
1	Муниципальное бюджетное дошкольное образовательное учреждение « Спасский детский сад №1»	391050, Рязанская область, г. Спасск-Рязанский, ул. Советская, д. 131	Иванова Ольга Васильевна	Понедельник – пятница с 8.00. до 17.00 Перерыв на обед с 13.00 до 14.00	т. 3-36-15
2	Муниципальное бюджетное дошкольное образовательное учреждение детский сад «Солнышко»	391050, Рязанская область, г. Спасск-Рязанский, ул. Строителей, д. 10	Вапилина Наталья Валентиновна	Понедельник – пятница с 8.00. до 17.00 Перерыв на обед с 13.00 до 14.00	т. 3-35-32
3	Муниципальное бюджетное дошкольное образовательное учреждение детский сад «Малыш».	391050, Рязанская область, г. Спасск-Рязанский, ул. Крупской, д. 50	Балабанова Светлана Михайловна	Понедельник – пятница с 8.00. до 17.00 Перерыв на обед с 13.00 до 14.00	т. 3-31-70
4	Муниципальное бюджетное дошкольное образовательное учреждение детский сад «Светлячок»	391071, Рязанская область, Спасский район, с. Ижевское, ул. Заводская, д. 12	Рудакова Галина Александровна	Понедельник – пятница с 8.00. до 17.00 Перерыв на обед с 13.00 до 14.00	т. 7-14-84
5	Муниципальное бюджетное дошкольное образовательное учреждение детский сад № 2 с. Ижевское	391071, Рязанская область, Спасский район, с. Ижевское, ул. Красная, д. 30	Юдова Надежда Ивановна	Понедельник – пятница с 8.00. до 17.00 Перерыв на обед с 13.00 до 14.00	т. 7-18-67
6	Муниципальное бюджетное дошкольное образовательное учреждение детский сад «Теремок»	391071, Рязанская область, Спасский район, с. Ижевское, ул. Банникова, д. 17	Киркина Тамара Васильевна	Понедельник – пятница с 8.00. до 17.00 Перерыв на обед с 13.00 до 14.00	т. 7-18-56
7	Муниципальное бюджетное дошкольное образовательное учреждение Выжелесский детский сад	391076 Рязанская область, Спасский район, с. Выжелес, ул. Школьная, д. 25	Печурин Надежда Сергеевна	Понедельник – пятница с 8.00. до 17.00 Перерыв на обед с 13.00 до 14.00	т. 8-920-978-65-38
8	Муниципальное бюджетное дошкольное образовательное учреждение детский сад «Золотой петушок»	Рязанская область, Спасский район, с. Кирицы, ул. Куйбышевская, д. 77	Мартынова Татьяна Анатольевна	Понедельник – пятница с 8.00. до 17.00 Перерыв на обед с 13.00 до 14.00	т. 5-33-66
9	Муниципальное бюджетное дошкольное образовательное учреждение детский сад «Сказка».	Рязанская область, Спасский район, пос. Павловка, ул. Курская, 6	Корж Елена Владимировна	Понедельник – пятница с 8.00. до 17.00 Перерыв на обед с 13.00 до 14.00	т. 8-920-634-16-93

к Административному регламенту предоставления муниципальной услуги «Прием заявлений, постановка на учет и зачисление детей в образовательные учреждения, реализующие основную образовательную программу дошкольного образования (детские сады)»

**Блок-схема** последовательности действий при предоставлении муниципальной услуги «Прием заявлений, постановка на учет и зачисление детей в образовательные учреждения, реализующие основную образовательную программу дошкольного образования (детские сады)»





Приложение № 3

к Административному регламенту предоставления  
муниципальной услуги «Прием заявлений,  
постановка на учет и зачисление детей в  
образовательные учреждения, реализующие  
основную образовательную программу  
дошкольного образования (детские сады)»

**ФОРМА**  
заявления родителей (законных представителей) о постановке на учет

Начальнику управления образования и молодежной политики  
администрации муниципального образования –  
Спасский муниципальный район – Рязанской области

\_\_\_\_\_

(Ф.И.О.)

Заявитель:

\_\_\_\_\_

(Ф.И.О.)

Документ, удостоверяющий личность Заявителя:

\_\_\_\_\_

Проживающего по адресу:

\_\_\_\_\_

Телефон: \_\_\_\_\_

E-mail: \_\_\_\_\_

**ЗАЯВЛЕНИЕ**

Прошу оказать содействие в предоставлении места в образовательном учреждении, реализующем основную образовательную программу дошкольного образования, для моего ребенка

\_\_\_\_\_

(Ф.И.О.)

дата рождения \_\_\_\_\_

Документ, удостоверяющий личность ребенка:

\_\_\_\_\_ серии \_\_\_\_\_ номер \_\_\_\_\_

Список образовательных учреждений, реализующих основную общеобразовательную программу дошкольного образования, в порядке убывания приоритетов сверху вниз:

МБДОУ \_\_\_\_\_

МБДОУ \_\_\_\_\_

МБДОУ \_\_\_\_\_

Особые отметки:

Категории льгот: \_\_\_\_\_

Дата желаемого зачисления: \_\_\_\_\_

Информирование о предоставлении муниципальной услуги прошу сообщить:

по телефону \_\_\_\_\_;

по почтовому адресу \_\_\_\_\_;

по адресу электронной почты \_\_\_\_\_.

Дата подачи заявления \_\_\_\_\_

Подпись

муниципальной услуги «Прием заявлений, постановка на учет и зачисление детей в образовательные учреждения, реализующие основную образовательную программу дошкольного образования (детские сады)»

СОГЛАСИЕ  
на автоматизированную обработку персональных данных

ЗАЯВЛЕНИЕ

Я, \_\_\_\_\_,  
(Ф.И.О.)

с целью формирования базы данных детей, посещающих и стоящих в очереди для зачисления в образовательные учреждения муниципального образования – Спасский муниципальный район Рязанской области, реализующие основную образовательную программу дошкольного образования, даю согласие на обработку персональных данных:

\_\_\_\_\_  
(Ф.И.О., данные паспорта одного из родителей (законного представителя) серия, номер, кем и когда выдан)

\_\_\_\_\_  
(адрес регистрации по месту пребывания (если таковая имеется))

\_\_\_\_\_  
(Ф.И.О., дата рождения, данные свидетельства о рождении ребенка)

\_\_\_\_\_  
(адрес фактического проживания, сведения о здоровье ребенка)

\_\_\_\_\_  
(наличие прав на льготное зачисление в дошкольное образовательное учреждение)

в документарной и электронной форме с возможностью осуществления сбора, систематизации, накопления, хранения, уточнения (обновления, изменения), использования, распространения (в том числе передачи), обезличивания, блокирования, уничтожения персональных данных автоматизированным и неавтоматизированным способом.

Настоящее согласие действительно до окончания обучения ребенка.

Настоящее согласие может быть отозвано мной в письменной форме. В случае отзыва настоящего согласия до истечения срока его действия я предупрежден о возможных последствиях прекращения обработки своих персональных данных.

Дата \_\_\_\_\_

Личная подпись Заявителя \_\_\_\_\_



зачисление детей в образовательные учреждения, реализующие основную образовательную программу дошкольного образования (детские сады)»

#### ФОРМА

заявления родителей (законных представителей) об отказе от направления в предложенное Единой информационной системой «Зачисление в ДООУ» образовательное учреждение

Начальнику Управления образования и молодежной политики администрации муниципального образования – Спасский муниципальный район Рязанской области

\_\_\_\_\_ (Ф.И.О.)

\_\_\_\_\_,  
(Ф.И.О. одного из родителей (законного представителя), проживающего по адресу:  
\_\_\_\_\_

#### Заявление

Прошу не зачислять моего ребенка (Ф.И.О., дата рождения) в образовательное учреждение, реализующее основную образовательную программу дошкольного образования \_\_\_\_\_,

наименование образовательного учреждения

расположенное на территории муниципального образования – Спасский муниципальный район Рязанской области и сохранить место в очередности на комплектование в предстоящем учебном году.

Дата \_\_\_\_\_

Подпись \_\_\_\_\_

Приложение № 6  
к Административному регламенту предоставления муниципальной услуги «Прием заявлений, постановка на учет и зачисление детей в образовательные

учреждения, реализующие основную образовательную программу дошкольного образования (детские сады)»

Форма  
заявления родителей (законных представителей) на отказ от муниципальной услуги «Прием заявлений, постановка на учет и зачисление детей в образовательные учреждения, реализующие основную образовательную программу дошкольного образования (детские сады), расположенные на территории муниципального образования – Спасский район Рязанской области»

Начальнику Управления образования и молодежной политики администрации муниципального образования – Спасский муниципальный район Рязанской области

\_\_\_\_\_  
(Ф.И.О. руководителя учреждения)

\_\_\_\_\_  
(Ф.И.О. одного из родителей  
(законного представителя)  
проживающего по адресу:  
\_\_\_\_\_

#### Заявление

Прошу исключить моего ребенка (Ф.И.О., дата рождения) из числа очередников на устройство в образовательное учреждение, реализующее основную образовательную программу дошкольного образования (детские сады), расположенные на территории муниципального образования – Спасский муниципальный район Рязанской области в Единой информационной системой «Зачисление в ДОУ».

Дата \_\_\_\_\_

Подпись \_\_\_\_\_

основную образовательную программу  
дошкольного образования (детские сады)»

Заявление о зачислении в образовательное учреждение,  
реализующее основную образовательную программу дошкольного образования,  
расположенное на территории муниципального образования – Спасский муниципальный  
район Рязанской области

Заведующему \_\_\_\_\_  
(наименование учреждения)

(фамилия, имя, отчество заведующего)

Фамилия \_\_\_\_\_

Имя \_\_\_\_\_

Отчество \_\_\_\_\_

(родителя (законного представителя))

Проживающего по адресу: \_\_\_\_\_

Контактный телефон \_\_\_\_\_

e-mail \_\_\_\_\_

ЗАЯВЛЕНИЕ

Прошу принять моего ребенка \_\_\_\_\_  
(Ф.И.О. полностью, дата и место рождения)

в группу \_\_\_\_\_  
(наименование учреждения)

Фамилия, имя, отчество:

матери \_\_\_\_\_

(Ф.И.О. полностью)

отца \_\_\_\_\_

(Ф.И.О. полностью)

С уставом учреждения, лицензией на право ведения образовательной деятельности,  
размещенными на сайте образовательного учреждения, ознакомлен (а):

Подпись \_\_\_\_\_

(расшифровка подписи)

Согласен на обработку моих персональных данных и персональных данных ребенка в порядке,  
установленном законодательством Российской Федерации:

Подпись \_\_\_\_\_

(расшифровка подписи)

Дата « \_\_\_\_\_ » \_\_\_\_\_ 20 \_\_\_\_\_ г. Подпись \_\_\_\_\_

Данная форма заявления заполняется в том случае, если образовательное учреждение в адрес  
Заявителя направило уведомление о возможности зачисления ребенка в образовательное  
учреждение, реализующее основную общеобразовательную программу дошкольного образования

Приложение № 8  
к Административному регламенту  
предоставления муниципальной услуги  
«Прием заявлений, постановка на учет и  
зачисление детей в образовательные  
учреждения, реализующие основную  
образовательную программу  
дошкольного образования (детские  
сады)»

НАПРАВЛЕНИЕ ( ПУТЕВКА)

№ \_\_\_\_\_ от « \_\_\_\_\_ » \_\_\_\_\_ 20 \_\_ г.

В МБДОУ \_\_\_\_\_  
направляется Ф.И.О. \_\_\_\_\_  
Дата рождения \_\_\_\_\_  
для зачисления в детский сад.

Начальник управления образования  
администрации Спасского района \_\_\_\_\_ / \_\_\_\_\_

Примечание: путевка подлежит регистрации в образовательном учреждении, реализующем основную общеобразовательную программу дошкольного образования (детском саду) в течение 15 рабочих дней со дня выдачи

Приложение № 9  
к Административному регламенту  
предоставления муниципальной услуги  
«Прием заявлений, постановка на учет и  
зачисление детей в образовательные  
учреждения, реализующие основную  
образовательную программу  
дошкольного образования (детские  
сады)»

Уведомление об отказе в предоставлении муниципальной услуги «Прием заявлений, постановка на учет и зачисление детей в образовательные учреждения, реализующие

основную образовательную программу дошкольного образования (детские сады), расположенные на территории муниципального образования – Спасский муниципальный район Рязанской области»

от \_\_\_\_\_ № \_\_\_\_\_

Гр. \_\_\_\_\_  
(фамилия, имя, отчество)

отказано в предоставлении муниципальной услуги по причине:

\_\_\_\_\_  
\_\_\_\_\_  
\_\_\_\_\_

\_\_\_\_\_  
(ФИО начальника Управления образования и молодежной политики администрации муниципального образования – Спасский муниципальный район Рязанской области

\_\_\_\_\_  
(подпись)

Приложение № 10  
к Административному регламенту предоставления муниципальной услуги «Прием заявлений, постановка на учет и зачисление детей в образовательные учреждения, реализующие основную образовательную программу дошкольного образования (детские сады)»

Журнал учета выдачи путёвок (направлений) в образовательное учреждение, реализующее основную образовательную программу дошкольного образования

№ пп	Номер путёвки (направления) в ДОУ	Ф.И.О. ребенка	Дата рождения ребенка	№№ ДОУ, куда выдана путёвка	Основание (дата постановки на очередь, регистрационный номер (с учётом льготы)	Дата выдачи путёвки (направления)	Личная подпись Заявителя (представителя Заявителя)
------	-----------------------------------	----------------	-----------------------	-----------------------------	--	-----------------------------------	--

Приложение № 11  
к Административному регламенту предоставления муниципальной услуги «Прием заявлений, постановка на учет и зачисление детей в образовательные учреждения, реализующие основную образовательную программу дошкольного образования (детские сады)»

ФОРМА  
заявления родителей (законных представителей) о переводе ребенка из одного ДОУ в другое

Начальнику Управления образования и молодежной политики администрации муниципального образования – Спасский муниципальный район Рязанской области

(Ф.И.О.)

\_\_\_\_\_  
(Ф.И.О. одного из родителей  
(законного представителя),  
проживающего по адресу:  
\_\_\_\_\_

### Заявление

Прошу перевести моего ребенка (Ф.И.О., дата рождения) из образовательного учреждения, реализующее основную образовательную программу дошкольного образования

\_\_\_\_\_  
наименование образовательного учреждения

в образовательное учреждение, реализующее основную общеобразовательную программу дошкольного образования \_\_\_\_\_,

наименование образовательного учреждения

расположенных на территории муниципального образования – Спасский муниципальный район Рязанской области.

Дата \_\_\_\_\_

Подпись \_\_\_\_\_

Приложение № 12  
к Административному регламенту предоставления муниципальной услуги «Прием заявлений, постановка на учет и зачисление детей в образовательные учреждения, реализующие основную образовательную программу дошкольного образования (детские сады)»

### Журнал приема документов сотрудником Управления образования при постановке на учет

№ пп	дата	Ф.И.О. Заявителя	Перечень принятых документов	ФИО передающего документы	Личная подпись	ФИО Принимающего документы	Личная подпись
------	------	---------------------	------------------------------------	---------------------------------	-------------------	----------------------------------	-------------------

Приложение № 13  
к Административному регламенту  
предоставления муниципальной услуги  
«Прием заявлений, постановка на учет и  
зачисление детей в образовательные  
учреждения, реализующие основную  
образовательную программу  
дошкольного образования (детские  
сады)»

Уведомление о предоставлении муниципальной услуги «Прием заявлений, постановка на  
учет и зачисление детей в образовательные учреждения, реализующие основную  
образовательную программу дошкольного образования (детские сады), расположенные на  
территории муниципального образования – Спасский муниципальный район Рязанской  
области»

от \_\_\_\_\_ № \_\_\_\_\_

Гр. \_\_\_\_\_  
(фамилия, имя, отчество)

Сообщаем Вам о постановке на учет ребенка \_\_\_\_\_  
ФИО ребенка

для зачисления в образовательные учреждения муниципального образования – Спасский  
муниципальный район Рязанской области, реализующие основную общеобразовательную  
программу дошкольного образования.

Регистрационный номер \_\_\_\_\_

Вы можете просмотреть статус Вашего заявления и место в очереди по  
регистрационному номеру заявления или по серии и номеру свидетельства о рождении  
ребенка на портале государственных и муниципальных услуг.

\_\_\_\_\_  
(ФИО начальника Управления образования и молодежной политики  
администрации муниципального образования – Спасский муниципальный район  
Рязанской области)

\_\_\_\_\_  
(подпись)