

СОГЛАСОВАНО

Начальник отдела образования
администрации Лебедянского
муниципального района Липецкой области

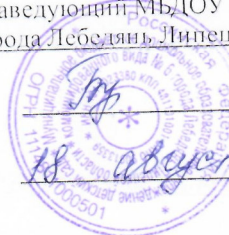


Е.Ю. Сотникова

2021г.

УТВЕРЖДАЮ

Заведующий МБДОУ д/с №6
города Лебедянь Липецкой области



В.И.Бушнева

18 августа 2021г.

СОГЛАСОВАНО

Начальник ОГИБДД МО МВД России
«Лебедянский»



О.В. Другов

2021г.

ПАСПОРТ

ДОРОЖНОЙ БЕЗОПАСНОСТИ

муниципального бюджетного дошкольного
образовательного учреждения
детский сад комбинированного вида №6
города Лебедянь Липецкой области

2021 год

Общие сведения

Муниципальное бюджетное дошкольное образовательное учреждение детский сад комбинированного вида №6 города Лебедянь Липецкой области

(Полное наименование образовательной организации)

Тип образовательной организации дошкольное образовательное учреждение

Юридический адрес: 399610, Липецкая область, город Лебедянь, улица Тургенева, дом 7

Фактический адрес: 399610, Липецкая область, город Лебедянь, улица Тургенева, дом 7

Руководители образовательной организации:

Заведующий Бушнева Валентина Ивановна 8(47466)-5-25-52
(фамилия, имя, отчество) *(телефон)*

Заместитель заведующего Володина Лариса Валентиновна 8(47466)-5-25-52
(фамилия, имя, отчество) *(телефон)*

Ответственные работники муниципального органа

управления образованием ст. специалист отдела образования Скуратова Е.Н.
(должность) *(фамилия, имя, отчество)*
8(474)66-5-25-38
(телефон)

Ответственные от Госавтоинспекции

ст. ИАЗ ОГИБДД МОМВД
России «Лебедянский»
ст. л-т полиции Самохвалов Д.А.
(должность) *(фамилия, имя, отчество)*
8(47466)-5-15-40
(телефон)

Ответственные работники за организацию работы по профилактике детского дорожно-транспортного травматизма

заместитель заведующего Л.В. Володина
(должность) *(фамилия, имя, отчество)*
8(47466)-5-25-52
(телефон)

Руководитель или ответственный работник дорожно-эксплуатационной организации, осуществляющей содержание улично-дорожной сети (УДС)*

МБУ служба по обеспечению деятельности МУК
и ООМС городского поселения г. Лебедянь Козлов В.Н.

Руководитель или ответственный

* Дорожно-эксплуатационные организации, осуществляющие содержание УДС и ТСОДД, несут ответственность в соответствии с законодательством Российской Федерации (Федеральный закон «О безопасности дорожного движения» от 10 декабря 1995 г. № 196-ФЗ, Кодекс Российской Федерации об административных правонарушениях, Гражданский кодекс Российской Федерации)

**работник дорожно-эксплуатационной
организации, осуществляющей
содержание технических средств
организации дорожного**

движения (ТСОДД)* МБУ служба по обеспечению деятельности МУК и ООМС
городского поселения г. Лебедянь Козлов В.Н.

(фамилия, имя, отчество)

8-920-546-17-60

(телефон)

Руководитель кружка ЮИД _____ - _____
(фамилия, имя, отчество) (телефон)

Количество отрядов ЮИД _____ - _____

Количество обучающихся (воспитанников) 121

Наличие информационного стенда по БДД _____ имеется
(если имеется, указать место расположения)

Наличие уголка по БДД _____ имеется в каждой группе
(если имеется, указать место расположения)

Наличие кабинета по БДД _____ нет
(если имеется, указать место расположения)

Наличие методической литературы и наглядных пособий (краткий перечень)

1. Программа «Светофор». Обучение детей дошкольного возраста Правилам дорожного движения. -СПб., издательство «Детство-Пресс», 2009
2. Анастасова Л.П. Жизнь без опасностей. - М. Вентона Граф, 1996
3. Белая К.Ю. Как обеспечить безопасность дошкольника, 2001
4. Вдовиченко Л.А. Ребёнок на улице. Цикл занятий по обучению детей ПДД,
5. Коган М.С. Правила дорожные знать каждому положено.
6. Лиходед В. «Уроки светофор».
7. Обухова Л.А. 30 уроков здоровья
8. Пикулева Н. Дорожная азбука.
9. Поляков В.В. ОБЖ
10. Поддубная Л.Б. ПДД. Занимательные материалы. Разработки занятий и др. Иллюстрации с ПДД и знаками для дошкольников;
иллюстрации с различными дорожными ситуациями для индивидуальной и подгрупповой работы;
ширма «Соблюдай правила»;
книжка-самоделка «Улица города»;
папки-файлы, обучающие правилам поведения на дороге;
плакаты по ПДД;

Наличие автогородка (площадки) по БДД _____ имеется

Наличие автобуса в образовательной организации _____ нет
(при наличии автобуса)

Владелец автобуса _____ - _____

Время работы образовательной организации:

Понедельник-пятница: с 07.00 до 17.30

Телефоны оперативных служб:

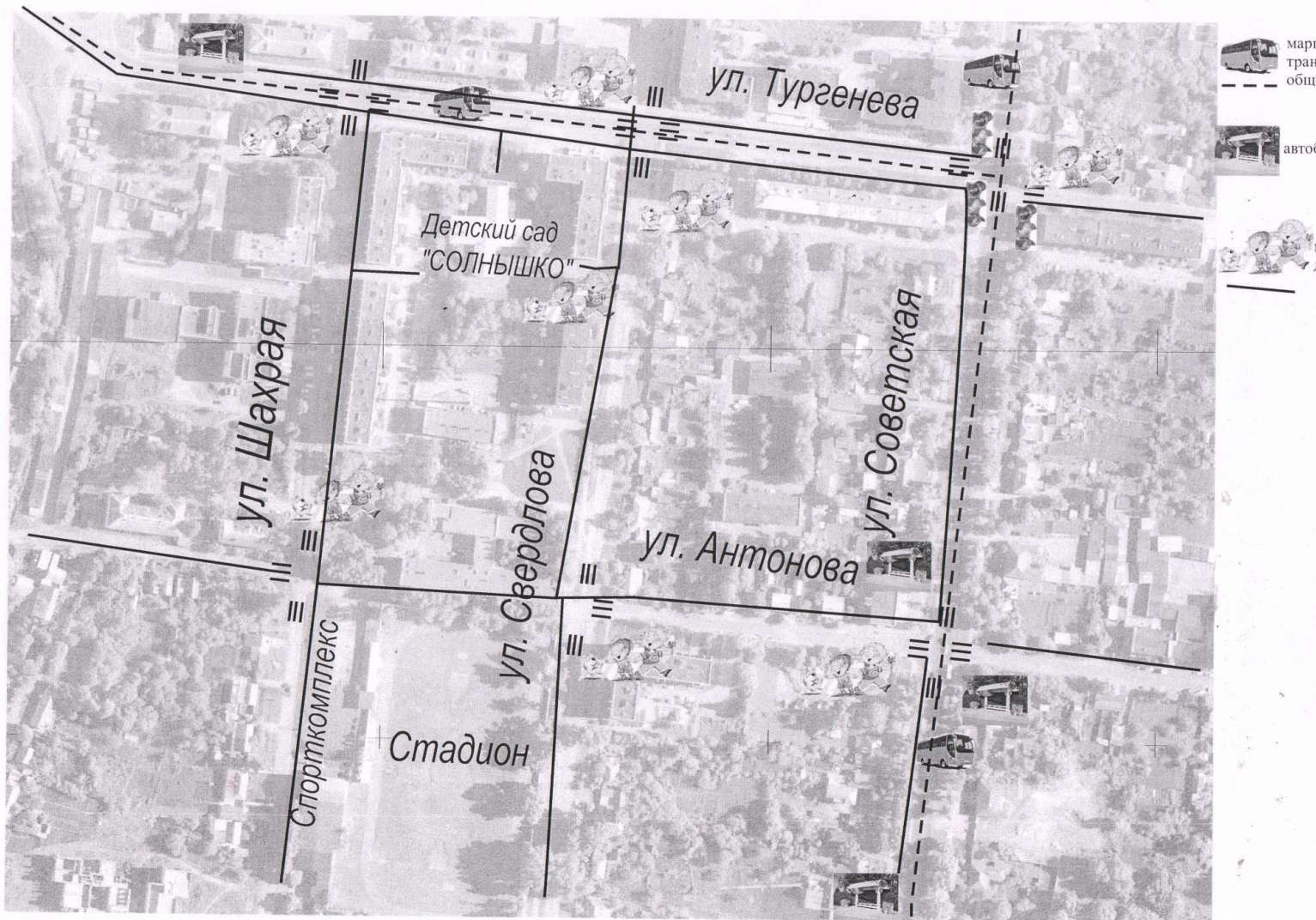
Дежурная часть ОГИБДД МО МВД России «Лебедянский» 8(47466)-5-21-05

ПЧ 31, г. Лебедянь 8(47466) -5-20-32

Скорая помощь 03, 8(47466)-5-23-39

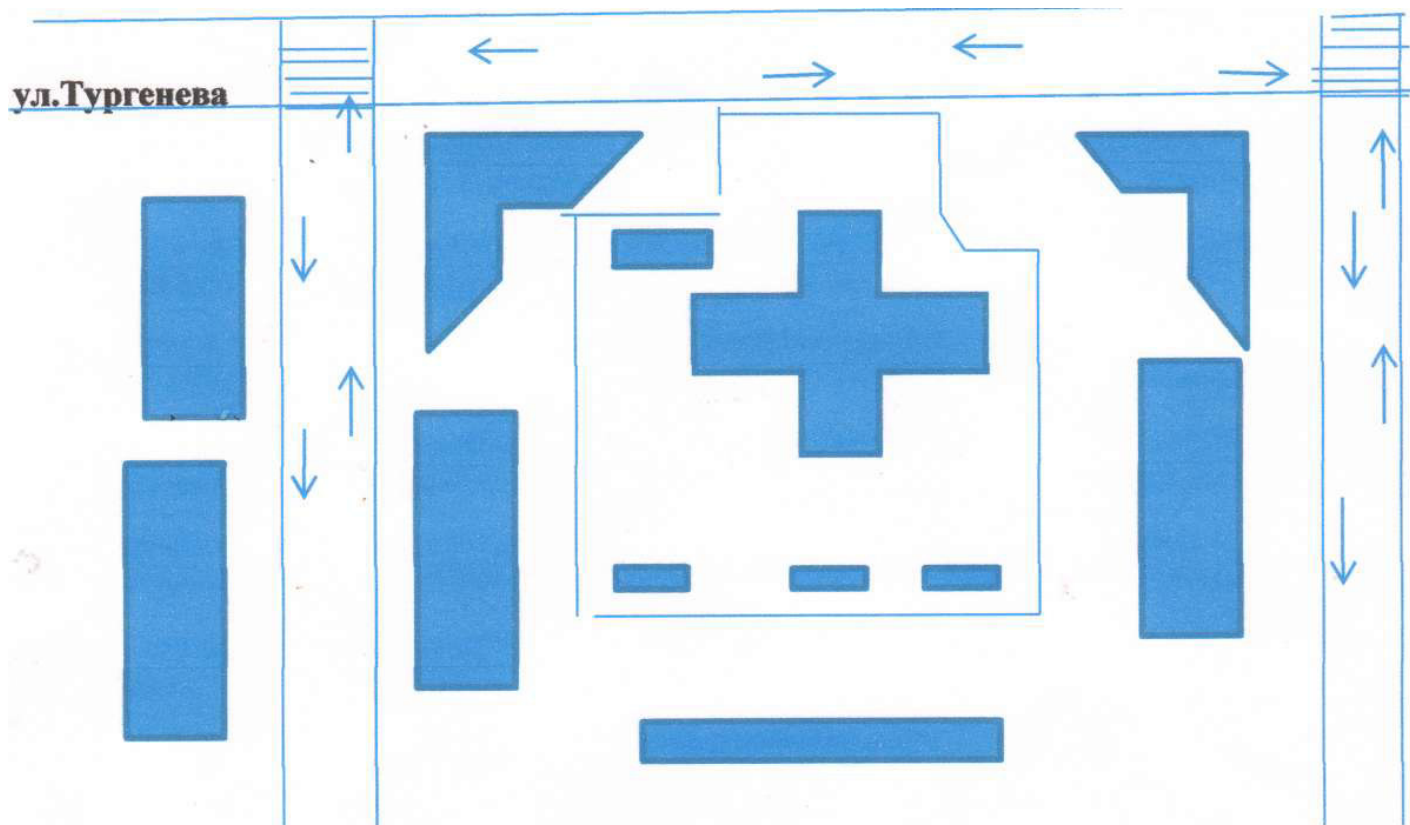
1. План-схемы МБДОУ д/с №6 г. Лебедянь

1.1. План-схема района расположения МБДОУ д/с №6 г. Лебедянь, пути движения транспортных средств и детей



1.2. Схема организации дорожного движения в непосредственной близости от МБДОУ д/с №6 г. Лебедянь с размещением соответствующих технических

**средств организации дорожного движения, маршрутов движения детей и
расположения парковочных мест автотранспорта**



1.3. Маршруты движения организованных групп детей от МБДОУ д/с №6 г. Лебедянь к стадиону, парку и спортивно-оздоровительному комплексу



1.4. Пути движения транспортных средств к местам разгрузки/погрузки и рекомендуемые безопасные пути передвижения детей по территории

МБДОУ д/с №6 г. Лебедянь

Разгрузка и погрузка транспортных средств на территории ДОУ не производится

Пояснительная записка к Паспорту дорожной безопасности образовательного учреждения.

1. Паспорт дорожной безопасности образовательного учреждения (далее - Паспорт) предназначен для отображения информации об образовательном

учреждении (далее ОУ) с точки зрения обеспечения безопасности детей на этапах их перемещения «дом- ОУ- дом», для использования преподавательским составом и сотрудниками Госавтоинспекции в работе по разъяснению безопасного передвижения и поведения детей на улично-дорожной сети вблизи ОУ и на маршруте «ОУ- дом», для подготовки мероприятий по предупреждению детского дорожно-транспортного травматизма.

Паспорт ведется ответственным сотрудником образовательного учреждения совместно с сотрудниками Госавтоинспекции, которые оказывают помощь а разработке Паспорта, а также при внесении необходимых изменений в отдельные разделы Паспорта (схемы, перечни мероприятий по предупреждению ДТП с участием обучающихся).

Оригинал Паспорта хранится в ОУ, а копия - в контрольно-наблюдательном деле подразделения Госавтоинспекции. Для более эффективного использования Паспорта создается его электронная версия.

2.Типовой паспорт должен иметь титульный лист и содержать следующие разделы:

- . Общие сведения;
- . План-схемы;
- . Рекомендации по реализации мероприятий по проведению проверок территорий ОУ, подъездных путей и пешеходных переходов.

2.1 Титульный лист должен содержать надпись «Паспорт дорожной безопасности образовательного учреждения» и наименование образовательного учреждения:

В верхней части листа надпись «Утверждаю» и реквизиты (ФИО, дата утверждения) руководителя образовательного учреждения.

Слева надпись «Согласовано» и реквизиты (ФИО, дата утверждения) ответственного руководителя администрации органа местного самоуправления.

Слева надпись «Согласовано» и реквизиты (ФИО, дата утверждения) руководителя органа управления Госавтоинспекции.

Внизу листа указывается год подготовки Паспорта.

2.2 Раздел «Общие сведения» должен содержать следующую информацию:

- Наименование ОУ;
- Тип ОУ;
- Юридический адрес ОУ;
- Фактический адрес ОУ (если отличается от юридического);
- Руководители ОУ; Директор (заведующий);
Заместитель директора по учебной работе;
Заместитель директора по воспитательной работе;
- Ответственный от муниципального органа образования(телефон. адрес);
- Ответственный (ые) от Госавтоинспекции(телефон. адрес);
- Ответственные за мероприятия по профилактике детского травматизма (телефон. адрес);
- Руководитель или ответственный работник дорожно-эксплуатационной организации. осуществляющей содержание УДС (телефон. адрес);
- Руководитель или ответственный работник дорожно-эксплуатационной организации. осуществляющей содержание ТСОДД(телефон. адрес);

- Количество учащихся;
 - Наличие уголка по БДД (если имеется. Указать место расположения);
 - Наличие класса по БДД (если имеется. Указать место расположения);
- Наличие автогородка (площадки) по БДД (если имеется);
- Наличие автобуса в ОУ;
 - Расписание занятий в ОУ;
 - Телефоны: оперативных служб: МЧС, Полиция, Скорая помощь; Дорожно-эксплуатационных организаций, осуществляющих содержание УДС.

2.3 План – схемы, рекомендуемые к размещению в Паспорте:

(п. 1.1) район расположения ОУ, пути движения транспортных средств и детей

1. Район расположения образовательного учреждения. Определяется группой жилых домов, зданий и улично-дорожной сетью с учетом остановок общественного транспорта (выходов из станции метро), центром которого является непосредственно образовательное учреждение.

2. Территория, указанная в схеме, включает в себя:

- образовательное учреждение;
- стадион вне территории ОУ, на котором могут проводиться занятия по физической культуре (при наличии);
- парк, в котором преподавателями проводятся занятия на открытом воздухе (при наличии);
- жилые дома, в которых проживает большая часть детей данного образовательного учреждения.

3. На схеме должно быть обозначено:

- расположение жилых домов, зданий и сооружений;
- сеть автомобильных дорог;
- пути движения транспортных средств;
- пути движения детей в/из образовательного учреждения;
- уличные (наземные - регулируемые/нерегулируемые) и внеуличные (наземные и подземные) пешеходные переходы;
- названия улиц и нумерация домов.

Схема необходима для общего представления о районе расположения ОУ. Для изучения безопасности движения детей на схеме обозначены наиболее частые пути движения учеников от дома (от отдаленных остановок маршрутных транспортных средств) к ОУ и обратно.

При исследовании маршрутов движения детей необходимо уделить особое внимание опасным зонам, где часто дети (ученики) пересекают проезжую часть не по пешеходному переходу.

(п. 1.2.) организация дорожного движения в непосредственной близости от образовательного учреждения с размещением соответствующих технических средств, маршруты движения детей и расположение парковочных мест.

1. Схема организации дорожного движения ограничена автомобильными дорогами, находящимися в непосредственной близости от образовательного учреждения.

2. На схеме обозначено:

- здание ОУ с указанием территории, принадлежащей непосредственно ОУ (при наличии указать ограждение территории);
- автомобильные дороги тротуары;
- уличные (наземные - регулируемые/нерегулируемые) и внеуличные (наземные и подземные) пешеходные переходы на подходах к ОУ;
- дислокация существующих дорожных знаков и дорожной разметки;
- другие технические средства организации дорожного движения;
- направление движения транспортных средств по проезжей части;
- направление движения детей (учеников).

3. На схеме указано расположение остановок маршрутных транспортных средств и безопасные маршруты движения детей (учеников) от установочного пункта к ОУ и обратно.

4. При наличии стоянки (парковочных мест) около ОУ, указывается место расположения и безопасные маршруты движения детей от парковочных мест к ОУ и обратно.

К схеме (в случае необходимости) должен быть приложен план мероприятий по проведению существующей организации дорожного движения к организации движения, соответствующей нормативным техническим документам, действующим в области дорожного движения, по окончании реализации которого готовится новая схема.

(п. 1.3.) маршрутов движения групп детей от ОУ к стадиону, парку или к спортивно – оздоровительному комплексу (в случае их нахождения вне территории ОУ и необходимости проведения обязательных мероприятий, связанных с образовательным процессом)

На схеме района расположения ОУ указываются безопасные маршруты движения детей от ОУ к стадиону, парку или спортивно - оздоровительному комплексу и обратно. Данные схемы должны использоваться преподавательским составом при организации движения групп детей к местам проведения занятий вне территории ОУ.

(п.1.4.) путей движения транспортных средств к местам разгрузки/погрузки и рекомендуемых безопасных путей передвижения детей по территории образовательного учреждения (в случае осуществления доставки грузов в ОУ автомобильным транспортом)

На схеме указывается примерная траектория движения транспортного средства на территории ОУ к стадиону, парку или спортивно – оздоровительному комплексу и обратно.

В целях обеспечения безопасного движения детей на территории ОУ необходимо исключить пересечение пути движения детей и пути движения транспортных средств.

2.4. Паспорт может содержать и ряд других схем. Например, план – схему учебной площадки для проведения практических занятий по БДД и др.

В случае необходимости доставки детей в ОУ специальным транспортом (автобусом) для перевозки детей, Паспорт должен содержать специальный раздел, касающийся такой перевозочной деятельности.

В данном разделе должны быть представлены сведения о владельце автобуса (ОУ, муниципальное образовательное, АТП и т.д.), соответствующие данные о месте

хранения и технического обслуживания автобуса, подробные сведения о водителе (водителях) (ФИО, открытые категории, стаж вождения, сведения о переподготовке и др.) с обязательным указанием места медицинского освидетельствования водителя, а также должны быть размещены план - схемы:

(п.1.2.) подробного движения маршрута движения до ОУ

На схеме указываются населенные пункты, через которые происходит следование автобуса ОУ, оборудованные места остановок для посадки и высадки детей в каждом населенном пункте; непосредственно населенный пункт, где расположено ОУ.

На схеме указан безопасный маршрут следования автобуса ОУ из пункта А в пункт В, а также обозначены:

- жилые дома населенных пунктов;
- здание ОУ;
- автомобильные дороги;
- дислокация существующих дорожных знаков на пути следования автобуса ОУ;
- другие технические средства организации дорожного движения.

(п.2.2) безопасного расположения остановки автобуса ОУ

На схеме указывается подъезд в оборудованный «карман» или другое оборудованное место для посадки и высадки детей из автобуса ОУ и дальнейший путь движения автобуса по проезжей части, а также безопасный маршрут движения детей от остановки автобуса ОУ.

На схеме обозначено:

- жилые дома района расположения ОУ;
- здание ОУ;
- ограждение территории ОУ (при наличии);
- автомобильные дороги.

2. План-схема района расположения расположения МБДОУ д/с №6 г. Лебедянь, пути движения транспортных средств и детей.....	5
3.Схема организации дорожного движения в непосредственной близости от МБДОУ д/с №6 г. Лебедянь с размещением соответствующих технических средств организации дорожного движения, маршрутов движения детей и расположения парковочных мест автотранспорта.....	6
4. Маршруты движения организованных групп детей от МБДОУ д/с №6 г. Лебедянь к стадиону, парку и спортивно-оздоровительному комплексу.....	7
5.Пути движения транспортных средств к местам разгрузки/погрузки и рекомендуемые безопасные пути передвижения детей по территории МБДОУ д/с №6 г. Лебедянь.....	8
6.Пояснительная записка к Паспорту дорожной безопасности образовательного учреждения.....	9
7. Отзывы, предложения и замечания.....	13