

Срок действия паспорта
до "18" 07 2018 г.

Для служебного
пользования
(пометка или гриф)
Экз. N 1



Утверждаю
Глава администрации Лебедянского
муниципального района Липецкой области

(подпись)

И.В. Алтухов

(ф.и.о.)

"18" 07 2018 г.

СОГЛАСОВАНО
Начальник УФСБ
России по Липецкой области



К.Н.Грицай

(подпись)

(ф.и.о.)

"14" 07 2018 г.

СОГЛАСОВАНО

Начальник ОВО по Лебедянскому
району-филиала ФГКУ "УВО ВНИГ
России по Липецкой области"

(подпись)

В.В.Наумов

(ф.и.о.)

"13" июля 2018 г.

СОГЛАСОВАНО
Начальник ГУ МЧС
России по Липецкой области

(подпись)

М.В. Салфетников

(ф.и.о.)

"16" 07 2018 г.

ПАСПОРТ БЕЗОПАСНОСТИ

Муниципального бюджетного дошкольного образовательного
учреждения села Мокрое Лебедянского муниципального района
Липецкой области
(ул. Строителей д.82)

с. Мокрое
2018г.

I. Общие сведения об объекте (территории)

1. Администрация Лебедянского муниципального района, адрес: 399613, Липецкая область, г. Лебедянь, ул. Мира, д. 14, тел. 8 (47466) 5-27-17

E-mail: lebadm@admlr.lipetsk.ru

Web-сайт: www.lebadm.lipetsk.ru

(наименование вышестоящей организации по принадлежности, наименование, адрес, телефон, факс, адрес электронной почты органа (организации) являющегося правообладателем объекта (территории))

399635 Липецкая область, Лебедянский район, с. Мокрое, ул. Строителей д.82
тел.: 8(47466)-3-23-68, E-mail: detsadmokroe@mail.ru

(адрес объекта (территории), телефон, факс, электронная почта)

Образовательная деятельность

(основной вид деятельности органа (организации), являющегося правообладателем объекта (территории))

Третья

(категория опасности объекта (территории))

Общая площадь ОУ -120 кв.м., площадь территории составляет 525 кв.м.,
протяжённость периметра 650 м.

(общая площадь объекта (территории), кв. метров, протяжённость периметра, метров)

48 АГ № 442795 договор о безвозмездном пользовании земельным участком
48 АГ № 385348 выдано Управлением Федеральной службы государственной
регистрации, кадастра и картографии по Липецкой области

(свидетельство о государственной регистрации права на пользование земельным участком и свидетельство о праве пользования объектом недвижимости, номер и дата их выдачи)

Матюхина Жанна Ивановна - заведующий, т. 8(47466) -3-23-68,

E-mail: detsadmokroe@mail.ru

(Ф.И.О. должностного лица, осуществляющего непосредственное руководство деятельностью работников на объекте (территории), служебный (мобильный) телефон, факс, электронная почта)

Алтухов Игорь Валерьевич – глава администрации Лебедянского муниципального
района т. 8(47466)5-27-17

(Ф.И.О. руководителя органа (организации), являющегося правообладателем объекта (территории), служебный (мобильный) телефон, электронная почта)

II. Сведения о работниках объекта (территории), обучающихся и иных лицах, находящихся на объекте (территории)

1. Режим работы объекта (территории): 10,5 часов, с 07.00 до 17.30
(продолжительность, начало (окончание) рабочего дня)
2. Общее количество работников объекта (территории) – 7 чел.
3. Среднее количество, находящихся на объекте (территории) в течении дня работников, обучающихся и иных лиц, в том числе арендаторов, лиц, осуществляющих безвозмездное пользование имуществом, находящимся на объекте (территории), сотрудников охранных организаций – 24 чел.
4. Среднее количество находящихся на объекте (территории) в нерабочее время, ночью, в выходные и праздничные дни работников, обучающихся и иных лиц, в том числе арендаторов, лиц, осуществляющих безвозмездное пользование имуществом, находящимся на объекте (территории), сотрудников охранных организаций - 1 чел.
5. Сведения об арендаторах, иных лица (организациях), осуществляющих безвозмездное пользование имуществом, находящимся на объекте (территории) – отсутствуют.

(полное и сокращенное наименование организации, основной вид деятельности, общее количество работников, расположение рабочих мест на объекте (территории), занимаемая площадь (кв. метров), режим работы.

Ф.И.О., номера телефонов (служебного, мобильного) руководителя организации, срок действия аренды и (или) иные условия нахождения (размещения) на объекте (территории)

III. Сведения о потенциально опасных участках и (или) критических элементах объекта (территории)

1. Потенциально опасные участки объекта (территории) (при наличии)

№ п/п	Наименование	Количество работников, обучающихся и иных лиц, находящихся на участке, человек	Общая площадь, кв. метров	Характер террористической угрозы	Характер возможных последствий
-	-	-	-	-	-

2. Критические элементы объекта (территории) (при наличии)

№ п/п	Наименование	Количество работников, обучающихся и иных лиц, находящихся на элементе, человек	Общая площадь, кв. метров	Характер террористической угрозы	Характер возможных последствий
-	-	-	-	-	-

3. Возможные места и способы проникновения террористов на объект (территорию) - через въездные ворота.

4. Наиболее вероятные средства поражения, которые могут применить террористы при совершении террористического акта.

Огнестрельное и холодное оружие: боеприпасы (ручные гранаты ргд-5, Ф-1), минно-взрывные средства (закладки с использованием КВВ до 10 кг), (пояса смертников), начиненные взрывчатыми веществами и поражающими элементами, автомобиль с КВВ (от 50 до 100 кг) на стоянке у ограждения объекта.

IV. Прогноз последствий совершения террористического акта на объекте (территории)

1. Предполагаемые модели действий нарушителей.

Поджог.

Взрывы.

Захват заложников.

Отравления.

2. Вероятные последствия совершения террористического акта на объекте (территории)

Пожар: Пожар может быть следствием взрыва или целенаправленного поджога. При возникновении отдельных очагов пожара в результате теракта может быть остановлена работа детского сада и возникнуть необходимость оказания помощи сотрудникам и воспитанникам, получившим ожоги и травмы. При возникновении крупного пожара, работа детского сада может быть полностью парализована, ввиду необходимости проведения экстренной эвакуации из здания всего персонала и сотрудников, а также утраты учебного оборудования и материалов. При пожаре на ближайшей территории и на прилегающей местности, возможны сильные задымления, что существенно осложнит функционирование.

Взрыв: Взрывчатые вещества, применяемые террористами, в зависимости от его типа и количества могут привести как к локальным разрушениям отдельных конструкций здания, так и к полному его разрушению. В результате взрыва количество пораженных будет зависеть от времени суток и количества людей на объекте, при этом полученные травмы будут иметь самые разнообразные характеристики. Наиболее опасным является применение террористами взрывных устройств в помещениях 1-го этажа здания. Взрыв может произойти как в дневное, так и в ночное время. Взрыв, как правило, приводит к панике, что в значительной степени может повлиять на увеличение количества пострадавших.

Захват заложников: Захват заложников приведет к срыву деятельности учреждения и непредсказуемым последствиям, связанным с угрозой здоровья, убийством заложников, приведению в негодность инвентаря, оборудования и даже здания.

V. Оценка социально-экономических последствий совершения террористического акта на объекте (территории)

№	Предполагаемая модель	Возможные людские потери, человек	Возможные нарушения инфраструктуры	Возможный экономический ущерб, рублей
1	Взрыв здания	до 24	Частичные разрушения здания, уничтожение материальных ценностей	До 5 млн. руб.
2	Захват заложников	до 24	Гибель заложников	-
3	Применение отравляющих веществ	До 24	Гибель людей	

VI. Силы и средства, привлекаемые для обеспечения антитеррористической защищенности объекта (территории)

1. Силы, привлекаемые для обеспечения антитеррористической защищенности объекта (территории):

а) МО МВД России «Лебедянский»

(наименование подразделения вневедомственной, ведомственной охраны, частной охранной организации, обеспечивающего охрану объекта (территории))

б) отсутствуют

(количество и местоположение помещений охраны (постов охраны, контрольно-пропускных пунктов, пульта охраны и т.д.)

в) МО МВД России «Лебедянский» - 2 человека

(территориальные органы МВД России и Росгвардии, направляющие при необходимости, силы и средства для усиления охраны объекта)

г) нет

состав суточного наряда, обеспечивающего охрану объекта (территории)

Вид наряда	Количество	
	единиц	человек
Караул	нет	нет
Внешний пост	нет	нет
Внутренний пост	нет	нет
Суточный пост	нет	нет
12-часовой пост	нет	нет
8-часовой пост	нет	нет
Всего	нет	нет

- В дневное время - персонал, в ночное время – сторож.
2. Средства, привлекаемые для обеспечения антитеррористической защищенности объекта (территории) – 2 пистолета ПМ с 32 патронами
(стрельное оружие и патроны к нему, количество (отдельно по каждому виду, типу, модели); защитные средства, тип, количество; специальные средства, тип, количество; служебные собаки есть, нет, если есть - сколько, какой породы)
3. Организация оповещения и связи – телефон стационарный, мобильный
(между постами: телефоны, радиостанции)
телефон стационарный, мобильный
(между постами и центральным пунктом: телефоны, радиостанции центрального пункта)
- ЕДДС -112, ЕДДС Лебедянского муниципального района - 051, 5-52-50, 5-26-29
(номера телефонов частных охранных организаций, диспетчерских и дежурных служб (города, района))
- МО МВД России «Лебедянский» - 02, 5-21-05, ПСЧ – 31, «3 ОПФС по Липецкой области – 101, 5-20-32
(номера телефонов дежурного территориального органа безопасности, территориальных органов МВД России, Росгвардии и МЧС России)
- ПСЧ -31 расстояние - 1км, «3 ОПФС по Липецкой области» - 7 человек, АС-40, расстояние -35 км
(наименование ближайших подразделений аварийно-спасательных служб и расстояние до них, км)

VII. Меры по инженерно-технической, физической защите и пожарной безопасности объекта (территории)

1. Меры по инженерно-технической защите объекта (территории):
- а) объектовые и локальные системы оповещения – пожарная сигнализация
Гранит 3
(наличие, марка, характеристика)
- б) резервные источники электроснабжения, теплоснабжения, газоснабжения, водоснабжения, системы связи - нет
(наличие, количество, характеристика)
- в) технические системы обнаружения несанкционированного проникновения на объект (территорию), оповещения о несанкционированном проникновении на объект (территорию) или системы физической защиты - нет
(наличие, марка, количество)
- г) стационарные и ручные металлоискатели - отсутствуют
(наличие, марка, количество)
- д) телевизионные системы охраны - отсутствуют
(наличие, марка, количество)
- е) системы охранного освещения - уличное ночное освещение: светильник над входной дверью.
(наличие, марка, количество)

2. Меры по физической защите объекта (территории):

- а) количество контрольно-пропускных пунктов (для прохода людей и проезда транспортных средств) - 0
- б) количество эвакуационных выходов (для выхода людей и выезда транспортных средств) – ограждение: 1 – металлические ворота, высота - 1 м, длина – 30 м
- в) наличие на объекте (территории) электронной системы пропуска – имеется - домофон
(тип установленного оборудования)
- г) укомплектованность личным составом нештатных аварийно-спасательных формирований (по видам подразделений) – отсутствует

3. Меры по пожарной безопасности объекта (территории):

а) наличие документа, подтверждающего соответствие объекта (территории) установленным требованиям пожарной безопасности – в наличии Заключение №79 «О соответствии объекта защиты обязательным требованиям пожарной безопасности» от 27.03.2015г.

(реквизиты, дата выдачи)

б) наличие системы внутреннего противопожарного водопровода - отсутствует
(характеристика)

в) наличие противопожарного оборудования, в том числе автоматической системы пожаротушения – огнетушители, в том числе автоматической системы пожаротушения - нет

(тип, марка)

г) наличие оборудования для эвакуации из зданий людей – оповещение воспитанников, родителей, посетителей и сотрудников в рабочее время при возникновении террористического акта осуществляется путём пожарной сигнализации.

(тип, марка)

4. План взаимодействия с территориальными органами безопасности, территориальными органами МВД России и территориальными органами Росгвардии по защите объекта (территории) от террористических угроз – нет.

(наличие и реквизиты документа)

VIII. Выводы и рекомендации

На основании Постановления Правительства РФ от 07.10.2017 г. №1235 «Об утверждении требований к антитеррористической защищённости объектов (территорий) Министерства образования и науки РФ и формы паспорта безопасности этих объектов (территорий)» (Далее - Постановление), комиссией установлено, что МБДОУ с. Мокрое относится к 3 категории опасности.

Объект не соответствует требованиям антитеррористической защищённости. Первоочередные, неотложные мероприятия, направленные на обеспечение антитеррористической защищённости, устранение выявленных недостатков:

- Организация взаимодействия с территориальными органами безопасности, территориальными органами Министерства внутренних дел Российской Федерации и

территориальными органами Федеральной службы войск национальной гвардии Российской Федерации по вопросам противодействия терроризму и экстремизму.

IX. Дополнительная информация с учетом особенностей объекта (территории)

Отсутствует

близкие на объекте (территории) режимно -секретного органа, его численность (штатная и фактическая), количество сотрудников объекта (территории), допущенных к работе со сведениями, составляющими государственную тайну, меры по обеспечению режима секретности и сохранности секретных сведений (наличие локальных зон безопасности)

Помещение детского сада расположено на 1-ом этаже 2-х этажного здания МБОУ СОШ с.Мокрое, находится на территории сельского поселения администрации Б-Избищенского сельского совета села Мокрое в 35-40 км. от города Лебедяни.

Территория объекта представляет ровную горизонтальную расположенную площадку. Рельеф местности равнинный, зелёные насаждения дают возможность хорошего обзора.

ДОУ граничит:

- напротив основного входа на территорию ДОУ, через дорогу, расположены пруды;
- с правой стороны здания расположен Храм;
- с левой стороны ДОУ расположен частный сектор;
- с задней стороны спортивная игровая площадка.

Ограждение по периметру территории частично оборудовано металлическим ограждением. Ограждение имеет двустворчатые ворота. Ворота в течение дня закрыты.

На территории ДОУ мест для парковки транспортных средств – нет.

Общая площадь ДОУ 120 кв.м, площадь территории составляет 525 кв.м, хозяйственных построек – нет.

Здание построено в 2000 году. Фундамент железобетонный. Стены и внутренние перегородки кирпичные, оштукатуренные внутри. Перекрытия выполнены из железобетонных плит. Кровля крыши - профлист.

В правом крыле здания расположены групповая ячейка, спальня, раздевалка, прачечная.

На территории детского сада имеются спортивная площадка, беседка, клумба для цветников.

Возможность проникнуть в здание из соседних домов, в том числе по крышам и коммуникациям – отсутствует.

Приложения:

1. План (схема) объекта (территории) с обозначением потенциально опасных участков и критических элементов объекта (территории).
2. Акт обследования и категорирования объекта (территории).
3. Перечень мероприятий по обеспечению антитеррористической защищенности объекта (территории).

Выдан " 10 " июля 2018г.

Исходящий МБДОУ с. Мокрое

Лицо, осуществляющее непосредственное руководство деятельностью работников на объекте (территории)



Матюхина Ж.И.

(подпись)

(ф.и.о.)

Актуализирован " ___ " _____ 20 ___ г.

Причина актуализации _____

Экз. № 1

УТВЕРЖДАЮ

Заместитель главы администрации
Лебедянского муниципального района

В.А. Иншаков

« 18 » мая 2018 г.

АКТ ОБСЛЕДОВАНИЯ И КАТЕГОРИРОВАНИЯ

Муниципальное бюджетное дошкольное образовательное учреждение села Мокрое
Лебедянского муниципального района Липецкой области

Состав межведомственной комиссии по обследованию и категорированию объекта (территории):

Председатель комиссии:

Иншаков В.А. - зам. главы администрации Лебедянского муниципального района

Члены комиссии:

Морков Роман Николаевич, главный специалист-эксперт МП, ГО и ЧС администрации Лебедянского муниципального района,

Лисов Виталий Анатольевич, начальник отделения надзорной деятельности по Лебедянскому району управления надзорной деятельности и профилактической работы ГУ МЧС России по Липецкой области -заместитель председателя комиссии (по согласованию),

Виноков Александр Викторович, сотрудник отделения в г.Данкове УФСБ России по Липецкой области (по согласованию),

Нарков Виктор Васильевич, начальник ОВО по Лебедянскому району – филиала ФГКУ «УВО ВНГ России по Липецкой области» (по согласованию),

Валитова Ольга Владимировна, главный специалист МБУ «Централизованная бухгалтерия»,

Обакилина Жанна Ивановна, заведующий МБДОУ с. Мокрое

Основание:

Распоряжение администрации Лебедянского муниципального района от 19.04.2018г. №173р «О создании межведомственной комиссии по обследованию и категорированию объектов (территорий)».

(наименование распорядительных документов, утвердивших перечень, создание и состав межведомственной комиссии по обследованию и категорированию объекта (территории), дата утверждения и № распорядительных документов)

Межведомственная комиссия по обследованию и категорированию объекта (территории) в МБДОУ д/с с. Мокрое в период с «19» апреля 2018 г. по «18» мая 2018 г, провела изучение исходных данных, обследование указанного объекта (территории) и установила следующее:

№1 заместителя руководителя объекта (территории) по безопасности, служебный, мобильный, домашний телефоны)

№2 О. руководителя подразделения охраны, служебный, мобильный, домашний телефоны) (территории), служебный (мобильный) телефон, электронная почта)

№3 О. заместителя руководителя объекта (территории) по безопасности, служебный, мобильный, домашний телефоны)

№4 О. руководителя подразделения охраны, служебный, мобильный, домашний телефоны)

III Характеристика местности в районе расположения объекта (территории)

Объект расположен в районе частного сектора - справа, слева - Храм; рельеф местности - равнинный, наличие деревьев, кустарники дают возможность хорошего обзора. Скрытый подход к объекту

существует, прилегающие лесные массивы, возможность скрытного подхода к объекту (территории)

климатическая зона: умеренно континентальная,

существует, прилегающие лесные массивы, возможность скрытного подхода к объекту (территории)

климатическая зона, среднеэкономические метеорологические данные)

важно значимые, административные и другие объекты

Таблица 1.

№	Наименование административных, экстренных, социальных служб	Адрес	Удаленность от объекта (территории), км	Телефон
1	Орган управления (администрация, др.)	Г.Лебедянь ул.Мира 14	35 км.	5-27-92
2	Территориальные органы МВД России	Г.Лебедянь ул. Почтовая 10	35 км.	5-21-05
3	Территориальные органы МЧС России	Г.Лебедянь. ул. Почтовая 10	35 км.	5-22-03
4	Противопожарные службы	ПСЧ -31 с.МОКРОЕ	1км.	8(474)66 5-20-32
5	Медицинские учреждения	ФАП с.Мокрое	1км.	89050430137

2. Сведения о потенциально опасных объектах, расположенных в непосредственной близости к объекту (территории)

Таблица 2.

№	Наименование объекта	Характеристика объекта по видам значимости и опасности	Направление от объекта (территории)	Расстояние до объекта (территории), м
1	Отсутствует			

3. Размещение объекта (территории) по отношению к транспортным коммуникациям

Таблица 3.

№	Вид транспорта и транспортных коммуникаций	Наименование объекта транспортной коммуникации	Направление, расстояние до транспортных коммуникаций, м
1	Автомобильный (магистрали, шоссе, дороги, автовокзалы, автостанции)	Ул. Строителей	30 метров, направление западное ул. Строителей
2	Железнодорожный (железнодорожные пути, вокзалы, станции, платформы, переезды)	ж/д вокзал	Западное 40 км
3	Воздушный (аэропорты, аэровокзалы, военные аэродромы, вертолетные площадки, взлетно-посадочные полосы)	отсутствует	-
4	Водный (морские и речные порты, причалы)	отсутствует	-

II. Сведения о работниках объекта (территории), обучающихся и иных лицах, находящихся на объекте (территории)

1. Режим работы объекта (территории): 10,5 часов, с 07.00 до 17.30
(продолжительность, начало (окончание) рабочего дня)
2. Общее количество работников объекта (территории) - 7 чел.
3. Среднее количество находящихся на объекте (территории) в течение дня работников, обучающихся и иных лиц, в том числе арендаторов, лиц, осуществляющих безвозмездное пользование имуществом, находящимся на объекте (территории), сотрудников охранных организаций - 24 чел.
4. Среднее количество, находящихся на объекте (территории) в нерабочее время, ночью, в выходные и праздничные дни работников, обучающихся и иных лиц, в том числе арендаторов, лиц, осуществляющих безвозмездное пользование имуществом, находящимся на объекте (территории), сотрудников охранных организаций - 1 чел.
5. Сведения об арендаторах, иных лицах (организациях), осуществляющих безвозмездное пользование имуществом, находящимся на объекте (территории) - отсутствуют
(полное и сокращенное наименование организации, основной вид деятельности, общее количество работников, расположение рабочих мест на объекте (территории), занимаемая площадь (кв. метров), режим работы, Ф.И.О., номера телефонов (служебного, мобильного) руководителя организации, срок действия аренды и (или) иные условия нахождения (размещения) на объекте (территории))

III. Сведения о потенциально опасных участках и (или) критических элементах объекта(территории)

1. Потенциально опасные участки объекта (территории) (при наличии)

Таблица 4.

№	Наименование	Количество работников, обучающихся и иных лиц, находящихся на участке, человек	Общая площадь, кв. метров	Характер террористической угрозы	Характер возможных последствий
1	Отсутствуют				

2. Критические элементы объекта (территории) (при наличии)

Таблица 5.

№	Наименование	Количество работников, обучающихся и иных лиц, находящихся на участке, человек	Общая площадь, кв. метров	Характер террористической угрозы	Характер возможных последствий
1	Отсутствуют				

3. Возможные места и способы проникновения террористов на объект (территорию) – через выходные ворота

Наиболее вероятные средства поражения, которые могут применить террористы при совершении террористического акта

Огнестрельное и холодное оружие: боеприпасы (ручные гранаты ргд-5, Ф-1), минно-взрывные вещества (закладки с использованием КВВ до 10 кг), (пояса смертников), начиненные взрывчатыми веществами и поражающими элементами, автомобиль с КВВ (от 50 до 100 кг) на стоянке у ограждения объекта.

4. Прогноз последствий совершения террористического акта на объекте (территории)

Предполагаемые модели действий нарушителей.

Угроза:

Угроза: террористы, проникнув на территорию, могут захватить заложников.

Угроза: захват заложников.

Угроза:

5. Вероятные последствия совершения террористического акта на объекте (территории)

Пожар: Пожар может быть следствием взрыва или целенаправленного поджога. При возникновении отдельных очагов пожара в результате теракта может быть остановлена работа детского сада и возникнуть необходимость оказания помощи сотрудникам и воспитанникам, получившим ожоги и травмы. При возникновении крупного пожара, работа детского сада может быть полностью парализована, ввиду необходимости проведения экстренной эвакуации из здания всего персонала и сотрудников, а также утраты учебного оборудования и материалов. При пожаре на указанной территории и на прилегающей местности, возможны сильные задымления, что существенно осложнит функционирование.

Взрыв: Взрывчатые вещества, применяемые террористами, в зависимости от его типа и

... могут привести как к локальным разрушениям отдельных конструкций здания, так и к его разрушению. В результате взрыва количество пораженных будет зависеть от времени взрыва, количества людей на объекте, при этом полученные травмы будут иметь самые разнообразные характеристики. Наиболее опасным является применение террористами взрывных устройств в помещениях 1-го этажа здания. Взрыв может произойти как в дневное, так и в ночное время. Взрыв, как правило, приводит к панике, что в значительной степени может повлиять на увеличение количества пострадавших.

Захват заложников: Захват заложников приведет к срыву деятельности учреждения и к негативным последствиям, связанным с угрозой здоровья, убийством заложников, приведению в негодность инвентаря, оборудования и даже здания.

V. Оценка социально-экономических последствий совершения террористического акта на объекте (территории)

Таблица 6

№	Предполагаемая модель	Возможные людские потери, человек	Возможные нарушения инфраструктуры	Возможный экономический ущерб, рублей
1	Взрыв здания	до 24	Частичные разрушения здания, уничтожение материальных ценностей	до 5 млн. руб.
2	Захват заложников	до 24	Гибель заложников	-
3	Применение отравляющих веществ	до 24	Гибель людей	-

VI. Силы и средства, привлекаемые для обеспечения антитеррористической защищенности объекта (территории)

1. Силы, привлекаемые для обеспечения антитеррористической защищенности объекта (территории):

а) МО МВД России «Лебедянский»
 (наименование подразделения вневедомственной, ведомственной охраны, частной охранной организации, обеспечивающего охрану объекта (территории))

б) отсутствуют
 (качество и местоположение помещений охраны (постов охраны, контрольно-пропускных пунктов, пульта охраны и т.д.)

в) МО МВД России «Лебедянский»
 (территориальные органы МВД России и Росгвардии, направляющие при необходимости, силы и средства для усиления охраны объекта)

Суточный наряда, обеспечивающего охрану объекта (территории)

Вид наряда	Количество	
	единиц	человек
Караул	нет	нет
Внешний пост	нет	нет
Внутренний пост	нет	нет
Суточный пост	нет	нет
12-часовой пост	нет	нет
8-часовой пост	нет	нет
Всего	нет	нет

В дневное время - персонал, в ночное время - сторож.

2. Средства, привлекаемые для обеспечения антитеррористической защищенности объекта (территории) - отсутствуют

огнестрельное оружие и патроны к нему, количество (отдельно по каждому виду, типу, модели); специальные средства, тип, количество; служебные собаки есть, нет, если есть - сколько, какой породы)

Средства оповещения и связи - телефон стационарный, мобильный

(между постами: телефоны, радиостанции)
телефон стационарный, мобильный

(между постами и центральным пунктом: телефоны, радиостанции центрального пункта)

№№ телефонов частных охранных организаций, диспетчерских и дежурных служб

(города, района)

№№ МВД России «Лебедянский» - 02, 5-21-05, ПСЧ - 31- 8(474)66 5-20-32, «3 ОПФС по Лебедянской области - 101, 5-20-32

№№ телефонов дежурного территориального органа безопасности, территориальных органов МВД России, Росгвардии и МЧС России)

ПСЧ-31 с. Мокрое 1 км

наименование ближайших подразделений аварийно-спасательных служб и расстояние до них, км)

№№ телефонов 5-20-32

VII. Меры по инженерно-технической, физической защите и пожарной безопасности объекта(территории)

1. Меры по инженерно-технической защите объекта (территории):

а) объектовые и локальные системы оповещения

пожарная сигнализация

(наличие, марка, характеристика)

б) резервные источники электроснабжения, теплоснабжения, газоснабжения, водоснабжения, системы связи

нет (наличие, количество, характеристика)
а) технические системы обнаружения несанкционированного проникновения на объект (территорию), оповещения о несанкционированном проникновении на объект (территорию) или системы физической защиты

- нет (наличие, марка, количество)
- а) стационарные и ручные металлоискатели - отсутствуют (наличие, марка, количество)
 - б) телевизионные системы охраны (видеонаблюдения) - отсутствуют (наличие, марка, количество)
 - в) системы охранного освещения – уличное ночное освещение: светильник над входной дверью (наличие, марка, количество)
2. Меры по физической защите объекта (территории):
- а) количество контрольно-пропускных пунктов (для прохода людей и проезда транспортных средств) – 0
 - б) количество эвакуационных выходов (для выхода людей и выезда транспортных средств) – 1
Ограждение: 1 - металлические ворота, высота – 1м, длина – 500м
 - в) наличие на объекте (территории) электронной системы пропуска – имеется- домофон (тип установленного оборудования)
 - г) укомплектованность личным составом нештатных аварийно-спасательных формирований (по видам подразделений) - отсутствует (человек, процентов)
3. Меры по обеспечению пожарной безопасности объекта (территории):
- а) наличие документа, подтверждающего соответствие объекта (территории) установленным требованиям пожарной безопасности – в наличии Заключение №79 «О соответствии объекта защиты обязательным требованиям пожарной безопасности» от 27.03.2015г. (реквизиты, дата выдачи)
 - б) наличие системы внутреннего противопожарного водопровода - отсутствует (характеристика)
 - в) наличие противопожарного оборудования- огнетушители, в том числе автоматической системы пожаротушения -нет (тип, марка)
 - г) наличие оборудования для эвакуации из зданий людей – Оповещение воспитанников, посетителей, посетителей и сотрудников в рабочее время при возникновении террористического акта осуществляется путём пожарной сигнализации. (тип, марка)

4. План взаимодействия с территориальными органами безопасности, территориальными органами МВД России и территориальными органами Росгвардии по защите объекта (территории) от террористических угроз

нет

(наличие и реквизиты документа)

VIII. Оценка достаточности мероприятий по защите критических элементов и потенциально опасных участков объекта (территории)

Таблица 8

Выполнение установленных требований	Выполнение задачи по физической защите	Выполнение задачи по предотвращению террористического акта	Вывод о достаточности мероприятий по защите	Компенсационные мероприятия
отсутствуют				

IX. Дополнительная информация с учетом особенностей объекта (территории)

Отсутствует

(наличие на объекте (территории) режимно-секретного органа, его численность (штатная и фактическая), количество сотрудников объекта (территории), допущенных к работе со сведениями, составляющими государственную тайну, меры по обеспечению режима секретности и сохранности секретных сведений) (наличие локальных зон безопасности)

Отсутствуют

(другие сведения)

Раздел X. Выводы и рекомендации межведомственной комиссии:

1. По результатам обследования МБДОУ с. Мокрое

(наименование объекта)

присвоена (не присвоена)

3 _____

категория объекта

(первая, вторая или третья)

2. Межведомственная комиссия считает:

а) Позволяет

(существующая система охраны/защиты и безопасности объекта позволяет/не позволяет обеспечить его безопасность и антитеррористическую защищенность)

б) Выполняются

(требования по обеспечению безопасности и антитеррористической защищенности объекта выполняются/не выполняются)

в) Не достаточно

(ресурсы и средства для выполнения мероприятий по охране/защите объекта достаточны/недостаточны)

3. Межведомственная комиссия полагает необходимым осуществить следующие мероприятия для обеспечения безопасности и антитеррористической защищенности объекта:

- Организация взаимодействия с территориальными органами безопасности, территориальными органами Министерства внутренних дел Российской Федерации и территориальными органами Федеральной службы войск национальной гвардии Российской Федерации по вопросам

противодействия терроризму и экстремизму.

Решение принято голосами членов комиссии «за» _____, «против» _____, «воздержались» _____ чел.

Свободное мнение члена комиссии

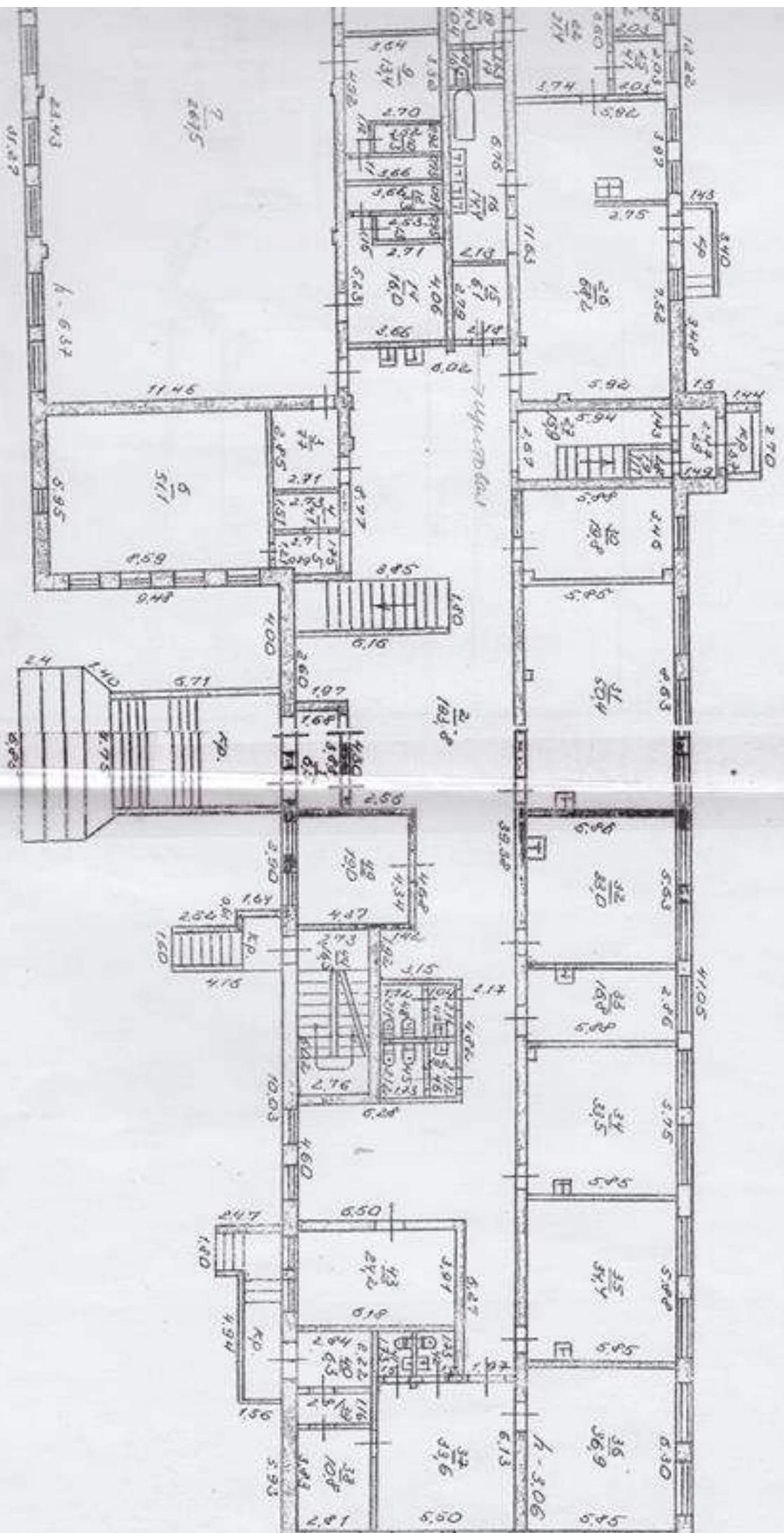
прилагается.

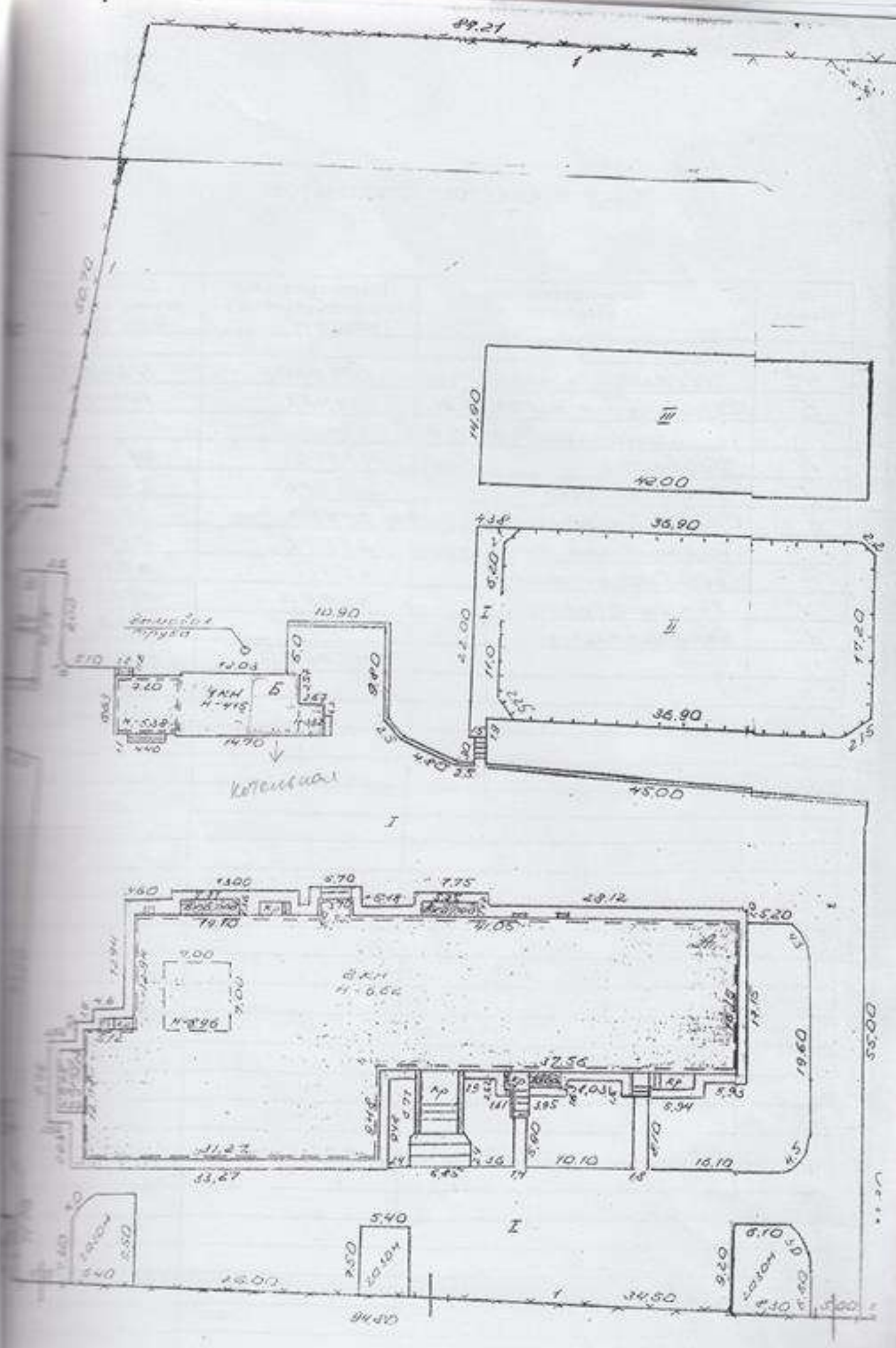
Члены комиссии:

	Р.Н. Марков
	В.А. Волков
	А.В. Новиков
	В.В. Наумов
	О.В. Волотова
	Ж.И. Матюхина

SECTION NUMBER - 11111

1000 3770000





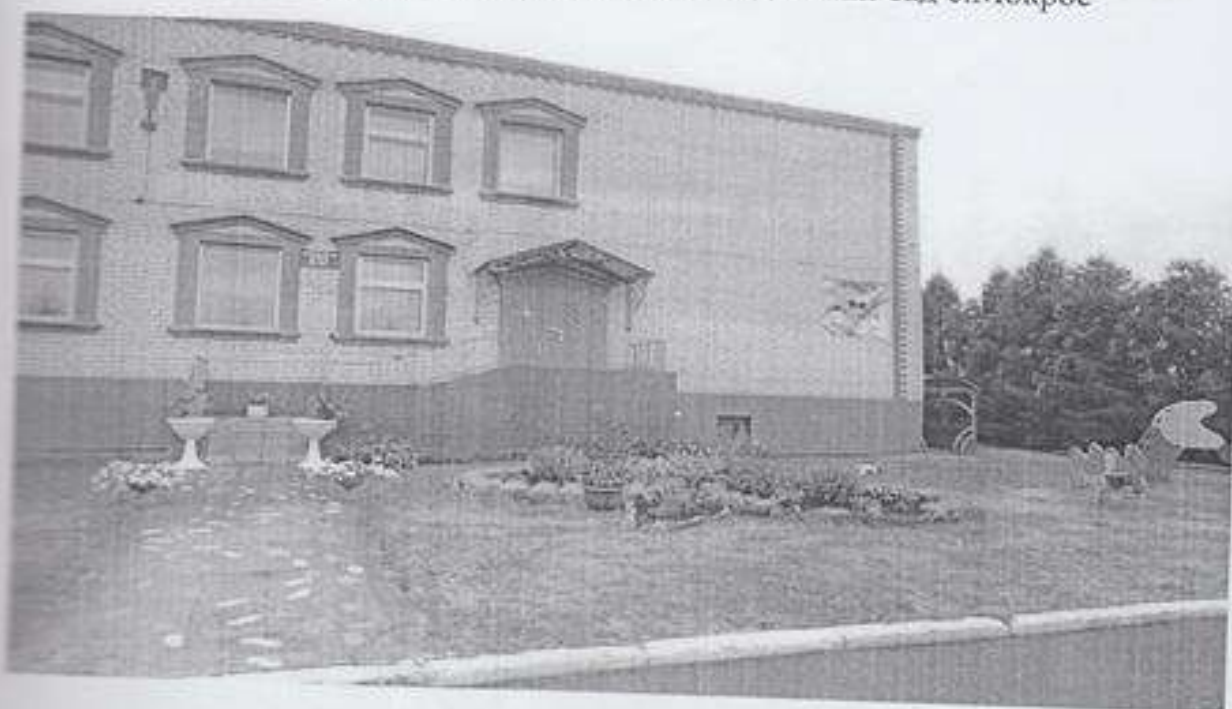
Яндекс



ствительная
ость объектов
3 20 11
4
24965
11474
1668
22948
0395
3765
7033
9163
9162
489143

Мокрое Лебедянского Муниципального района Липецкой области
Строителей, 82, село Мокрое
(47456) 3-23-68

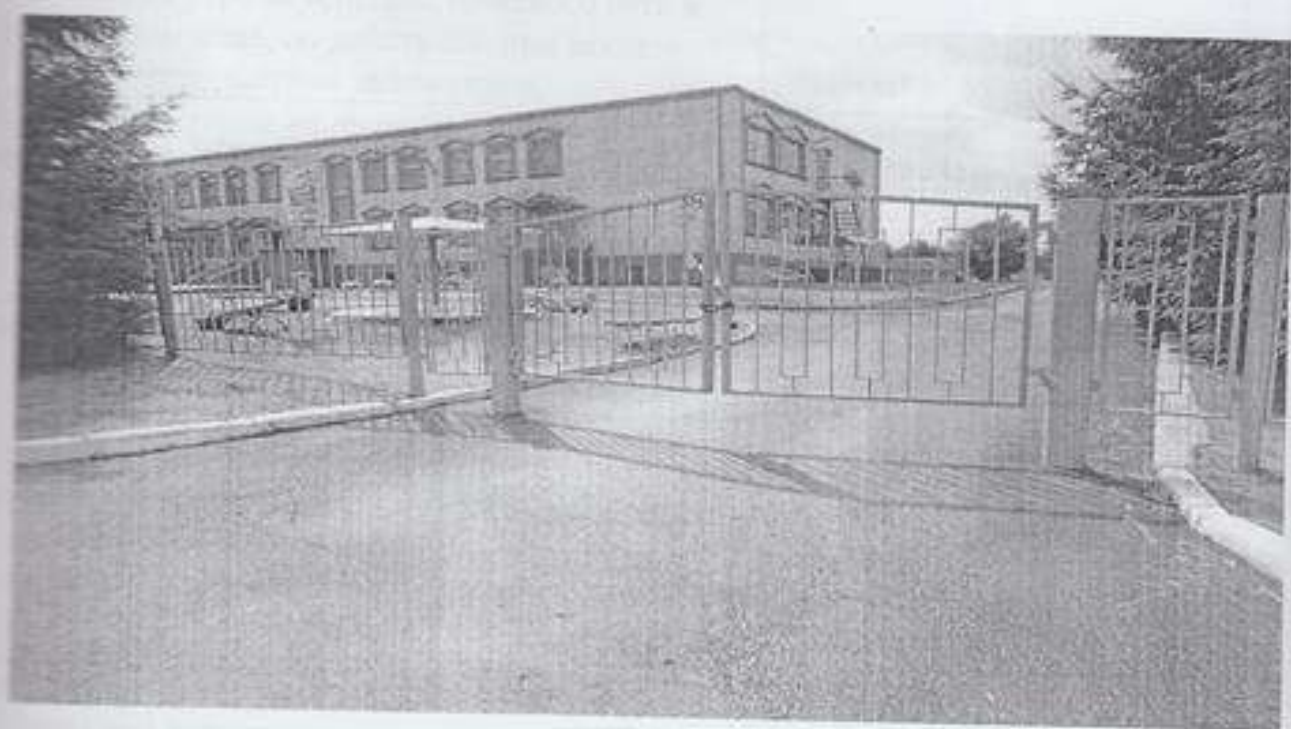
В правой части здания, расположен детский сад с.Мокрое



Вид здания с правой стороны



Вид спереди - прилегающей территории детского сада , проезжей части



Перечень мероприятий по обеспечению антитеррористической защищенности объекта (территории)

п	мероприятия	сроки	Ответствен ные
Первоочередные, неотложные мероприятия			
	Знакомство с ст.2, 3,5,9 Закона РФ «О борьбе с терроризмом» Знакомство с ст.205, 206, 207, 208, 277, 218, 222, 226 Уголовного кодекса РФ	2 раза в год	Заведующий
	Инструктаж по обеспечению безопасности, антитеррористической защищенности сотрудников и детей в условиях повседневной деятельности.	2 раза в год	Заведующий
	Инструктаж по действиям при обнаружении предмета, похожего на взрывное устройство	2 раза в год	Заведующий
	Инструктаж по действиям при поступлении угрозы террористического акта по телефону, при поступлении угрозы террористического акта в письменном виде, по действиям при захвате террористами заложников.	2 раза в год	Заведующий
	Осмотр территории на наличии посторонних и подозрительных предметов. Проведение проверок на предмет обнаружения бесхозных вещей и предметов на объекте или в непосредственной близости от него.	Ежедневно: утром, перед прогулками	воспитатели группы
	Ежедневные осмотры помещений и территории с отметкой результатов в журнале.	Ежедневно	Заведующий мл.воспитатель
	Проведения встреч с сотрудниками правоохранительных органов по темам: «Сущность терроризма», «Дисциплинированность и бдительность – в чем выражается их взаимосвязь?» и т.п.	1 раз в год	Заведующий
	Проведение тренировки с сотрудниками ДОУ по действиям при возникновении угрозы совершения террористического акта.	1 раза в год	Ответственный по ГО
	Проверка состояния ограждений, обеспечение	постоянно	Заведующий

контроля за освещенностью территории ДОУ в темное время суток проверка наличия и исправности средств пожаротушения и т.д.		
Обеспечение контроля за вносимыми (ввозимыми) на территорию ДОУ грузами и предметами ручной клади, своевременным вывозом твердых бытовых отходов	постоянно	Заведующий
Педагогам прибывать на свои рабочие места за 10-15 минут до начала занятий с целью проверки их состояния на предмет отсутствия посторонних и подозрительных предметов.	постоянно	Заведующий
Разработка инструкций о порядке действий в случае угрозы совершения террористического акта, информационных плакатов.	1 раз в год	Заведующий воспитатели
Разработка ПАМЯТОК гражданам по действиям при установлении уровней террористической опасности	1 раз в год	Заведующий
Организация дежурства во взаимодействии с органами охраны правопорядка на время проведения мероприятий	Новогодние и календарные праздники, выпускной	Заведующий
Анализ работы по антитеррористической защищенности ДОУ	Май	Заведующий

Работа с детьми

Занятия, тематические беседы с воспитанниками и родителями : «Как я должен поступать»; «Как вызвать полицию»; «Правила поведения в городском транспорте»; «Служба специального назначения»; «Когда мамы нет дома»; «Военные профессии» «Установление уровней антитеррористической опасности – обеспечение безопасности личности, общества, государства».	Согласно перспективного плана	Воспитатели
Включение в годовые и перспективные планы воспитательной работы встречи с сотрудниками правоохранительных органов	Согласно перспективного плана	Воспитатели
Проведение занятий ОБЖ в группе	Согласно перспективного плана	Воспитатели
Изготовление наглядных пособий, информационных стендов.	Согласно перспективного плана	Воспитатели
Работа по комплектам плакатов по действиям в ЧС	согласно годового плана	Воспитатели
Организация выставки детских рисунков : «Пусть	согласно	Воспитатели

всегда будет солнце».	годового плана	
Проведение дидактических игр: «Правила поведения или как я должен поступить»	Согласно плана работы с детьми	Воспитатели
Работа с родителями		
Проведение бесед с родителями о режиме посещения МБДОУ		Воспитатели
Проведение родительских собраний, консультаций, бесед, круглых столов.		Воспитатели
Оформление информационных уголков (папки-передвижки, консультационные папки, памятки, буклеты и т. п.)		Воспитатели